

Enhancing English Communication Skills of Restaurant Entrepreneurs in the Phuket Old Town Community through Online Lessons to Promote Lifelong Learning

การยกระดับทักษะการสื่อสารภาษาอังกฤษของผู้ประกอบการร้านอาหาร ในชุมชนย่านเมืองเก่าภูเก็ตผ่านบทเรียนออนไลน์ เพื่อส่งเสริมการเรียนรู้ตลอดชีวิต

Siripa Thanyaphaisan^{1*}, Sirirak Thanyaphaisan², Netchanok Chanathong¹, and Jakkradul Suttinual³

สิริภา ธัญญาไพศาล¹ สิริรักษ์ ธัญญาไพศาล² เนตรชนก ชนะทอง¹ และจักรดูลย์ สุตินวล³

¹ Faculty of Humanities & Social Sciences, Phuket Rajabhat University, Phuket, 83000, Thailand

² Faculty of Management Sciences, Phuket Rajabhat University, Phuket, 83000, Thailand

³ Office of the President, Phuket Rajabhat University, Phuket, 83000, Thailand

¹ คณะมนุษยศาสตร์และสังคมศาสตร์ มหาวิทยาลัยราชภัฏภูเก็ต ภูเก็ต 83000

² คณะวิทยาการจัดการ มหาวิทยาลัยราชภัฏภูเก็ต ภูเก็ต 83000

³ สำนักงานอธิการบดี มหาวิทยาลัยราชภัฏภูเก็ต ภูเก็ต 83000

* Correspondence: siripa.t@pkru.ac.th

Citation:

Thanyaphaisan, S.;
Thanyaphaisan, S.; Chanathong,
N.; Suttinual, J. (2026).
Enhancing english communication
skills of restaurant entrepreneurs
in the phuket old town community
through online lessons to
promote lifelong learning.
Parichart J. 39(3), 218-232.
<https://doi.org/10.55164/pactj.v39i3.283304>

Article history:

Received: September 1, 2025

Revised: October 20, 2025

Accepted: October 31, 2025

Publisher's Note:

This article is published and
distributed under the terms of
the Thaksin University.

Abstract:

Background and Objectives : Phuket Old Town is one of Thailand's most significant tourist attractions and a globally recognized destination, renowned for its Sino-Portuguese architecture, multicultural way of life, and diverse local culinary heritage. These unique cultural attributes serve as key attractions for high-quality international tourists. However, many local restaurant entrepreneurs continue to face challenges in English communication, which is essential for effectively conveying the cultural value of local cuisine and providing quality hospitality to international visitors. This limitation suggests that local cultural capital has not yet been systematically transformed into communicative capital that can effectively support tourism development. The purposes of this research were to 1) study the cultural context and knowledge of Phuket's local culinary and 2) develop a training manual and online English communication lessons for restaurant entrepreneurs to enhance their English communication skills for high-quality foreign tourists and to promote lifelong learning.

Methods : This research adopted a mixed-methods approach, combining qualitative and quantitative research methods. The sample consisted of 1) 40 restaurant entrepreneurs selected through purposive sampling and 2) 10 tourism stakeholders in the Phuket Old Town selected by Purposive sampling. The research instruments included observations of the local culinary context, group discussions, focus group interviews, satisfaction surveys, and English communication skills assessments. Qualitative data were analyzed using content analysis, while quantitative data were processed using descriptive statistics, including mean, percentage, and standard deviation.

Results : The results revealed that 1) Local Culinary Knowledge of Phuket, including both savory and sweet local dishes was compiled into a bilingual (Thai-English) electronic book (E-book) to be disseminated as a resource for cultural and language learning, and 2) The training manual and online English communication lessons under the course "English for Restaurant Staff", consisting of six modules, significantly improved learners' academic performance and satisfaction at a high level. In addition, the HUSO MOOC platform was evaluated as an effective channel for lifelong learning and for enhancing

restaurant entrepreneurs capacity to communicate effectively with foreign tourists.

Application of this study : The findings demonstrate the potential of integrating local cultural knowledge, digital technology, and English language pedagogy to create innovative learning models aligned with the local context, promote high-quality tourism and promote sustainable community economic development. The outcomes indicate that entrepreneurs were able to apply the English communication innovations learned from the training to real business practices and improve their service to foreign customers more effectively. In addition, enhances customer satisfaction and generates sustainable income for local businesses, while also creating social and economic value for the community through new learning content, innovative pedagogical approaches, and the use of online technology to expand educational opportunities.

Conclusions : This research contributes new knowledge and highlights the uniqueness of a learning innovation aligned with Phuket's local context through the development of a training manual and online English lessons under the English for Restaurant Staff, delivered via the HUSO MOOC platform. It promotes lifelong learning while systematically integrating cultural knowledge, digital components, and English language instruction to drive high-quality tourism development and support sustainable community-based economic growth.

Keywords: English Communication; Foreigners; High-Quality Tourists; Entrepreneurs; Language and Culture

บทคัดย่อ:

ที่มาและวัตถุประสงค์ : ย่านเมืองเก่าภูเก็ตเป็นแหล่งท่องเที่ยวสำคัญของประเทศไทยและจุดหมายปลายทางระดับโลกที่โดดเด่นด้วยสถาปัตยกรรมชิโน-โปรตุกีส วิถีชีวิตวัฒนธรรม และอาหารพื้นเมืองอันหลากหลาย อัตลักษณ์เหล่านี้เป็นเสน่ห์ที่ดึงดูดนักท่องเที่ยวคุณภาพสูงจากนานาชาติ แม้ว่าผู้ประกอบการร้านอาหารในชุมชนจำนวนมากยังเผชิญข้อจำกัดด้านการสื่อสารภาษาอังกฤษ ซึ่งเป็นเงื่อนไขสำคัญต่อการถ่ายทอดคุณค่าทางวัฒนธรรมอาหารและการต้อนรับผู้มาเยือน ช่องว่างดังกล่าวสะท้อนว่าทุนวัฒนธรรมท้องถิ่นยังไม่ได้เปลี่ยนแปลงเป็นทุนทางการสื่อสารอย่างเป็นระบบ บทความวิจัยนี้จึงมีวัตถุประสงค์เพื่อ 1) ศึกษาองค์ความรู้บริบทวัฒนธรรมด้านอาหารพื้นเมืองภูเก็ต และ 2) พัฒนาคู่่มือการฝึกอบรมและบทเรียนออนไลน์ภาษาอังกฤษเพื่อการสื่อสารสำหรับผู้ประกอบการร้านอาหาร เพื่อยกระดับการสื่อสารภาษาอังกฤษสู่ตลาดนักท่องเที่ยวชาวต่างชาติคุณภาพสูง และส่งเสริมการเรียนรู้ตลอดชีวิต

ระเบียบวิธีการศึกษา : การวิจัยนี้ใช้ระเบียบวิธีแบบผสมผสาน (Mixed-Methods) โดยผสมผสานการวิจัยเชิงคุณภาพและเชิงปริมาณ กลุ่มตัวอย่าง ประกอบด้วย 1) กลุ่มผู้ประกอบการร้านอาหาร จำนวน 40 คน ที่สุ่มแบบเจาะจง และ 2) กลุ่มผู้มีส่วนเกี่ยวข้องกับการท่องเที่ยวชุมชน ย่านเมืองเก่าภูเก็ตจำนวน 10 คน ที่เลือกแบบมีจุดมุ่งหมาย เครื่องมือที่ใช้ในการวิจัย ได้แก่ การสังเกตบริบทอาหารพื้นเมือง การสนทนากลุ่ม การประชุมกลุ่มย่อย (Focus Group) การประเมินความพึงพอใจ และการทดสอบทักษะการสื่อสารภาษาอังกฤษ ข้อมูลเชิงคุณภาพวิเคราะห์ด้วยการวิเคราะห์เนื้อหา และข้อมูลเชิงปริมาณวิเคราะห์ด้วยสถิติพรรณนา ได้แก่ ค่าเฉลี่ย ร้อยละ และส่วนเบี่ยงเบนมาตรฐาน

ผลการศึกษา : ผลการศึกษาพบว่า 1) องค์ความรู้ด้านอาหารพื้นเมืองประเภทคาวและหวาน ได้จัดทำเป็นหนังสืออิเล็กทรอนิกส์สองภาษา (ไทย-อังกฤษ) เพื่อเผยแพร่เป็นสื่อการเรียนรู้วัฒนธรรมและภาษา 2) คู่มือการฝึกอบรมและบทเรียนออนไลน์ภาษาอังกฤษภายใต้หลักสูตร English for Restaurant Staff จำนวน 6 บทเรียน ช่วยให้ผู้เรียนมีผลสัมฤทธิ์ทางการเรียนและความพึงพอใจในระดับดีมาก และการเรียนรู้ผ่านระบบ HUSO MOOC เป็นช่องทางสำหรับการ

เรียนรู้ตลอดชีวิต และเสริมศักยภาพผู้ประกอบการร้านอาหารในการสื่อสารกับนักท่องเที่ยวต่างชาติอย่างมีประสิทธิภาพ

การประยุกต์ใช้ : จากผลการศึกษา แสดงให้เห็นถึงศักยภาพของการบูรณาการองค์ความรู้ด้านวัฒนธรรมท้องถิ่น เทคโนโลยีดิจิทัล และการเรียนการสอนภาษาอังกฤษ เพื่อสร้างนวัตกรรมการเรียนรู้ที่ตอบสนองต่อบริบทของพื้นที่ การท่องเที่ยวคุณภาพสูง และส่งเสริมเศรษฐกิจชุมชนอย่างยั่งยืน ผลลัพธ์ของการดำเนินงาน ผู้ประกอบการสามารถนำนวัตกรรมการสื่อสารภาษาอังกฤษที่ได้จากการฝึกอบรมไปประยุกต์ใช้จริงในสถานประกอบการ และนำไปใช้ในการให้บริการลูกค้าชาวต่างชาติอย่างมีประสิทธิภาพมากขึ้น ซึ่งจะช่วยเพิ่มความพึงพอใจของลูกค้าและสร้างรายได้ที่ยั่งยืนให้กับธุรกิจชุมชน รวมถึงสร้างคุณค่าทางสังคมและเศรษฐกิจให้กับชุมชน ผ่านการพัฒนาเนื้อหา การเรียนรู้รูปแบบใหม่ และการใช้เทคโนโลยีออนไลน์ในการขยายโอกาสทางการศึกษา

บทสรุป : งานวิจัยนี้นำเสนอองค์ความรู้ใหม่และความโดดเด่นของนวัตกรรมการเรียนรู้ที่สอดคล้องกับบริบทท้องถิ่นภูเก็ต ผ่านการพัฒนา คู่มือการฝึกอบรมและบทเรียนออนไลน์ภาษาอังกฤษภายใต้หลักสูตร “English for Restaurant Staff” บนแพลตฟอร์ม HUSO MOOC เพื่อส่งเสริมการเรียนรู้ตลอดชีวิต ทั้งยังเชื่อมโยงองค์ความรู้ด้านวัฒนธรรม องค์ประกอบดิจิทัล และการเรียนการสอนภาษาอังกฤษอย่างเป็นระบบ ซึ่งช่วยขับเคลื่อนแนวทางการพัฒนาการท่องเที่ยวเชิงคุณภาพ และสนับสนุนการสร้างเศรษฐกิจชุมชนอย่างยั่งยืน

คำสำคัญ: การสื่อสารภาษาอังกฤษ ชาวต่างชาติ นักท่องเที่ยวคุณภาพสูง ผู้ประกอบการ ภาษา และวัฒนธรรม

บทนำ (Introduction)

จังหวัดภูเก็ตถือเป็นหนึ่งในแหล่งท่องเที่ยวสำคัญของประเทศไทยและเป็นจุดหมายปลายทางระดับโลก โดยเฉพาะย่านเมืองเก่าภูเก็ตที่มีความโดดเด่นทางสถาปัตยกรรมแบบชิโน-โปรตุกีส วิถีชีวิตพหุวัฒนธรรม และอาหารพื้นเมืองที่หลากหลาย อัตลักษณ์เหล่านี้กลายเป็นเสน่ห์ที่สามารถดึงดูดนักท่องเที่ยวคุณภาพสูงจากนานาชาติ ประเทศ Thai PBS [1] ระบุว่าภูเก็ตเป็นจังหวัดที่มีนักท่องเที่ยวต่างชาติเข้ามามากที่สุดในประเทศไทย และมีรายได้จากการท่องเที่ยวสูงสุด สอดคล้องกับแผนแม่บท 10+ เสาหลักของจังหวัดที่มุ่งพัฒนาให้ภูเก็ตเป็นเมืองท่องเที่ยวระดับโลก และ “เมืองแห่งการเรียนรู้ด้านภาษาและวัฒนธรรม”

องค์การยูเนสโกได้ประกาศให้ภูเก็ตเป็น «เมืองสร้างสรรค์ด้านอาหาร (City of Gastronomy) แห่งแรกของประเทศไทย» ซึ่งสะท้อนถึงคุณค่าของอาหารพื้นเมืองในฐานะมรดกทางวัฒนธรรมและความหลากหลายทางวัฒนธรรม ทำให้ภูเก็ตมีศักยภาพสูงในการเป็นแหล่งท่องเที่ยวเชิงวัฒนธรรมคุณภาพ โดยเฉพาะชุมชนย่านเมืองเก่าภูเก็ตซึ่งมีเอกลักษณ์โดดเด่นทางวัฒนธรรม เป็นสังคมพหุวัฒนธรรมที่ยังคงวิถีชีวิตดั้งเดิมไว้ได้อย่างงดงาม หลังสถานการณ์การแพร่ระบาดของโรคโควิด-19 คลี่คลายจนเข้าสู่ภาวะปกติ จังหวัดภูเก็ตได้กลับมาเป็นจุดหมายปลายทางยอดนิยมของนักท่องเที่ยวต่างชาติจำนวนมาก ส่งผลต่อการบริโภคอาหารในพื้นที่ขยายตัวอย่างต่อเนื่อง ดังนั้น การประชาสัมพันธ์ และส่งเสริมให้นักท่องเที่ยวรู้จักอาหารพื้นเมืองภูเก็ตบนพื้นฐานของความเป็นเมืองวัฒนธรรมสร้างสรรค์ด้านอาหารจะเป็นการส่งเสริมให้อาหารพื้นเมืองที่เป็นอัตลักษณ์ของจังหวัดภูเก็ตเป็นที่รู้จักกันมากยิ่งขึ้น รวมทั้งส่งผลต่อรายได้ของผู้ประกอบการส่วนใหญ่ที่เป็นคนในชุมชนของจังหวัดภูเก็ต ประกอบกับความตื่นตัวของการท่องเที่ยวโดยชุมชนการท่องเที่ยวเชิงวัฒนธรรม จะส่งผลต่อการบริโภคอาหารพื้นเมืองที่เป็นอัตลักษณ์ของจังหวัดภูเก็ต เพราะความเป็นเมืองวัฒนธรรมสร้างสรรค์ด้านอาหารของเมืองภูเก็ตย่อมเป็นเรื่องราวของวัฒนธรรมของท้องถิ่น

อย่างไรก็ตาม แม้ภูเก็ตจะมีชื่อเสียงระดับโลก แต่ผู้ประกอบการร้านอาหารในพื้นที่จำนวนมากยังคงประสบปัญหาในการสื่อสารภาษาอังกฤษ โดยเฉพาะกับนักท่องเที่ยวชาวต่างชาติกลุ่มคุณภาพสูง การขาดทักษะและความมั่นใจในการใช้ภาษาอังกฤษเพื่อการบริการ ส่งผลต่อประสบการณ์ของนักท่องเที่ยวและภาพลักษณ์ของบริการท้องถิ่นโดยรวม ดังนั้น การพัฒนาทักษะภาษาอังกฤษเพื่อการสื่อสารของผู้ประกอบการร้านอาหารจึงเป็นประเด็นสำคัญที่ควรได้รับการส่งเสริมอย่างเป็นระบบ

หากมองถึงประเด็นจุดอ่อนในด้านภาษาอังกฤษสำหรับผู้ประกอบการร้านอาหาร ซึ่งผู้วิจัยได้มีการสำรวจข้อมูลในชุมชนโดยวิธีการสนทนากลุ่ม (Focus Group) ปรากฏว่า ผู้ประกอบการร้านอาหารในชุมชนไม่สามารถสื่อสารภาษาอังกฤษระดับสูงได้อย่างถูกหลักไวยากรณ์ ส่งผลให้ไม่เข้าใจความต้องการที่แท้จริงของลูกค้า ซึ่งเป็นกลุ่มนักท่องเที่ยวชาวต่างชาติคุณภาพสูง ย่านเมืองเก่าภูเก็ต ทำให้ตัวแทนผู้ประกอบการส่วนใหญ่ เห็นตรงกันว่า หากมีโอกาสได้พัฒนาภาษาอังกฤษเพื่อการสื่อสารในระดับสูงจะทำให้มีจำนวนนักท่องเที่ยวชาวต่างชาติคุณภาพสูงมาเยือนย่านเมืองเก่าภูเก็ตมากขึ้น ทำให้นักท่องเที่ยวได้สัมผัส

วัฒนธรรมภูเก็เกิดขึ้น ดังนั้น หากมีการยกระดับการสื่อสารภาษาอังกฤษของผู้ประกอบการให้สามารถสื่อสารภาษาอังกฤษในระดับที่สูงขึ้น สุภาพ หรือเป็นทางการมากขึ้น จะทำให้ตอบโจทย์ความต้องการของนักท่องเที่ยวกลุ่มดังกล่าว

ดังนั้น การเรียนการสอนภาษาอังกฤษเพื่อการสื่อสาร (Communicative Language Teaching: CLT) ได้รับการยอมรับว่าเป็นแนวทางที่ส่งเสริมให้ผู้เรียนใช้ภาษาอังกฤษได้จริงในสถานการณ์หลากหลาย [2] ดังนั้น การบูรณาการแนวทาง CLT เข้ากับเทคโนโลยีการศึกษาออนไลน์ เช่น ระบบ MOOC (Massive Open Online Courses) จึงเป็นแนวทางที่ตอบโจทย์การพัฒนาทักษะภาษาอังกฤษของผู้ประกอบการในยุคดิจิทัล ช่วยให้ผู้เรียนสามารถฝึกฝนการสื่อสารอย่างมีบริบทและเรียนรู้ได้ทุกที่ทุกเวลา

ด้วยเหตุนี้ งานวิจัยนี้จึงมีความจำเป็นในการพัฒนา คู่มือการฝึกอบรมและบทเรียนออนไลน์ภาษาอังกฤษเพื่อการสื่อสารสำหรับผู้ประกอบการร้านอาหาร ภายใต้หลักสูตร English for Restaurant Staff เพื่อส่งเสริมการเรียนรู้ตลอดชีวิต (Lifelong Learning) และยกระดับสมรรถนะด้านภาษาอังกฤษของผู้ประกอบการในย่านเมืองเก่าภูเก็ตให้สามารถรองรับตลาดนักท่องเที่ยวคุณภาพสูงได้อย่างมีประสิทธิภาพและยั่งยืน [3-4] รวมถึง การพัฒนาหลักสูตรและกระบวนการเรียนรู้ที่ได้รับการรับรองมาตรฐานด้วยประกาศนียบัตร (Certificate) รองรับมาตรฐาน และส่งเสริมการเรียนรู้ตลอดชีวิต ให้กับผู้ประกอบการในพื้นที่ จะเป็นการส่งเสริมรายได้ให้กับผู้ประกอบการในพื้นที่ และสามารถรองรับตลาดนักท่องเที่ยวคุณภาพสูง ให้สอดคล้องกับบริบทของภูเก็ตในฐานะเมืองท่องเที่ยวระดับโลก

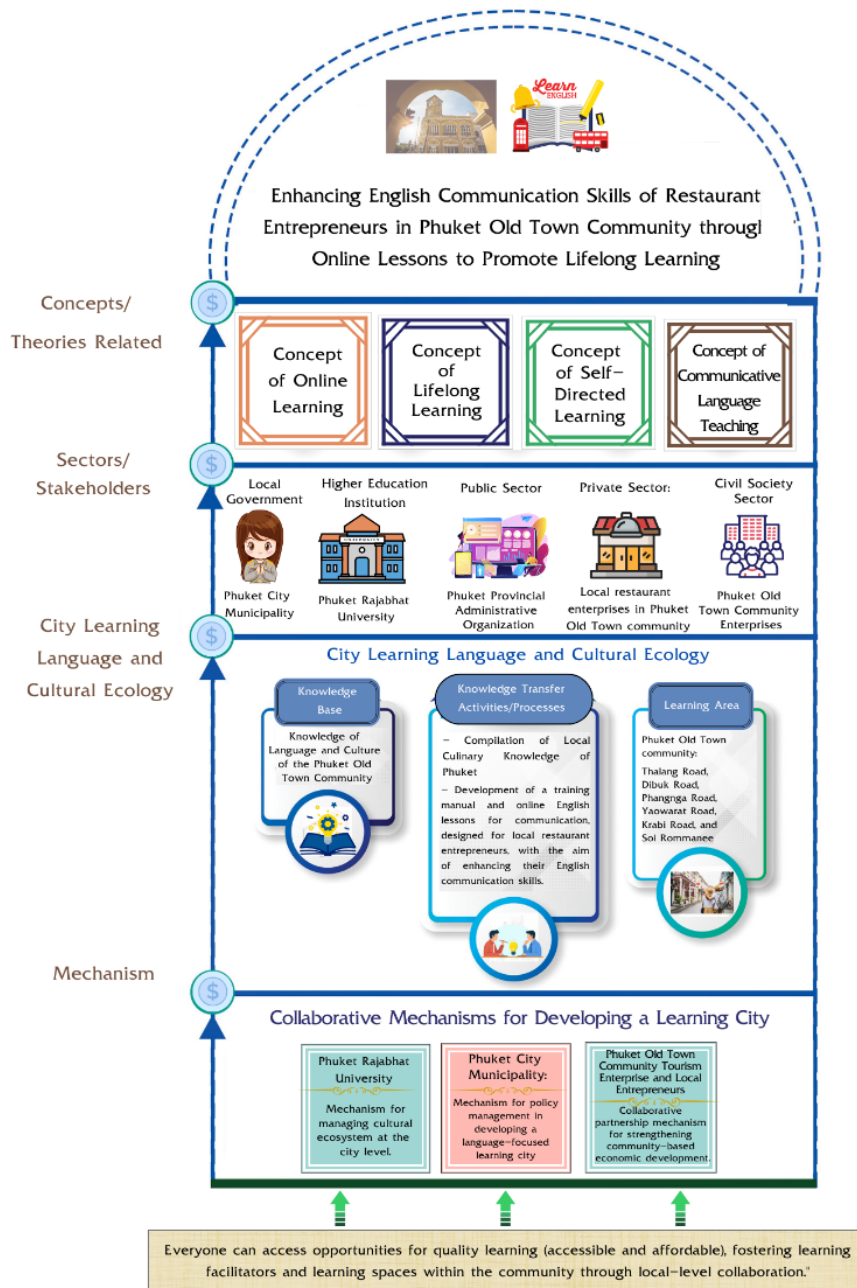


Figure 1. Research Conceptual Framework

Source : Researcher

วัตถุประสงค์ (Objective)

1. ศึกษาองค์ความรู้บริบทวัฒนธรรมด้านอาหารพื้นเมืองภูเก็ต
2. พัฒนาคู่มือการฝึกอบรม และบทเรียนออนไลน์ภาษาอังกฤษเพื่อการสื่อสารสำหรับผู้ประกอบการร้านอาหาร เพื่อยกระดับการสื่อสารภาษาอังกฤษสู่ตลาดนักท่องเที่ยวชาวต่างชาติคุณภาพสูง และส่งเสริมการเรียนรู้ตลอดชีวิต

ทบทวนวรรณกรรม (Literature Review)

แนวคิดบทเรียนออนไลน์ (Concept of Online Learning)

บทเรียนออนไลน์ (e-Learning) หมายถึง การจัดการเรียนรู้ผ่านเครือข่ายอินเทอร์เน็ต โดยใช้เทคโนโลยีการจัดการเรียนรู้ (Learning Management System: LMS) และสื่อมัลติมีเดีย เพื่อให้ผู้เรียนสามารถเรียนรู้ได้ทุกที่ทุกเวลา [5] ซึ่งสอดคล้องกับแนวคิดการเรียนรู้ตลอดชีวิตที่เน้นการพัฒนาศักยภาพของผู้เรียนอย่างต่อเนื่อง

บทเรียนออนไลน์มีองค์ประกอบสำคัญ ได้แก่ (1) เนื้อหาที่ครอบคลุมและน่าสนใจ (2) ระบบการจัดการเรียนรู้ที่มีประสิทธิภาพ (3) การมีปฏิสัมพันธ์ระหว่างผู้สอนและผู้เรียน และ (4) การประเมินผลการเรียนรู้ [6-7] การออกแบบบทเรียนควรใช้สื่อมัลติมีเดีย เช่น วิดีโอ ภาพ และเสียง เพื่อดึงดูดความสนใจ และสามารถใช้แพลตฟอร์มสมัยใหม่ เช่น TikTok, Instagram หรือ Reels ในการสื่อสารเนื้อหาที่เข้าถึงง่ายและทันสมัย [8]

บทเรียนออนไลน์ (e-Learning) เป็นรูปแบบการจัดการเรียนรู้ผ่านเครือข่ายอินเทอร์เน็ตที่ใช้เทคโนโลยีและสื่อมัลติมีเดีย เพื่อเปิดโอกาสให้ผู้เรียนสามารถเรียนรู้ได้ทุกที่ทุกเวลาอย่างยืดหยุ่น สอดคล้องกับแนวคิดการเรียนรู้ตลอดชีวิตที่มุ่งพัฒนาคุณภาพของผู้เรียนอย่างต่อเนื่อง การประเมินบทเรียนออนไลน์สามารถดำเนินการทั้งจากผู้เรียนและผู้เชี่ยวชาญ โดยพิจารณาผลสัมฤทธิ์ทางการเรียนและความพึงพอใจของผู้ใช้ สำหรับงานวิจัยนี้ มุ่งพัฒนาบทเรียนออนไลน์ที่บูรณาการภาษาอังกฤษ วัฒนธรรมท้องถิ่น และเทคโนโลยีดิจิทัล เพื่อเสริมศักยภาพผู้ประกอบการร้านอาหารในย่านเมืองเก่าภูเก็ต และส่งเสริมการเรียนรู้ที่ยั่งยืนตามบริบทพื้นที่

แนวคิดการเรียนรู้ตลอดชีวิตและการเรียนรู้ด้วยตนเอง (Lifelong Learning & Self-Directed Learning)

การเรียนรู้ตลอดชีวิต (Lifelong Learning) เป็นกระบวนการที่ครอบคลุมทุกช่วงวัยและทุกสถานที่ โดยเกิดขึ้นทั้งในระบบ (Formal), นอกกระบวน (Non-formal) และไม่เป็นทางการ (Informal) เพื่อพัฒนาทักษะ ความรู้ และสมรรถนะที่จำเป็นต่อการดำรงชีวิตและการปรับตัวในโลกที่เปลี่ยนแปลงอย่างรวดเร็ว [4] แนวคิดนี้ช่วยเสริมสร้างทุนมนุษย์ เพิ่มขีดความสามารถในการแข่งขัน และสนับสนุนการเรียนรู้ที่เท่าเทียมผ่านเทคโนโลยีดิจิทัล เช่น MOOCs และแพลตฟอร์มออนไลน์ [9] การใช้สื่อสมัยใหม่ เช่น วิดีโอสั้น (Reels) จึงเป็นเครื่องมือที่ช่วยสร้างการเรียนรู้ที่เข้าถึงง่าย สนุก และตอบโจทย์ผู้เรียนทุกกลุ่มวัย [6] โดยแนวคิดนี้สัมพันธ์โดยตรงกับ การเรียนรู้ด้วยตนเอง (Self-Directed Learning: SDL) เป็นกระบวนการที่ผู้เรียนเป็นศูนย์กลาง มีบทบาทสำคัญในการกำหนดทิศทางการเรียนรู้ตามความสนใจของตนเอง ผู้เรียนเป็นผู้กำหนดเป้าหมายและแนวทางการเรียนรู้ด้วยตนเอง [7] แนวคิดนี้ช่วยให้ผู้เรียนพัฒนาทักษะใหม่ ๆ ได้อย่างต่อเนื่อง ผ่านสื่อการเรียนรู้ที่ยืดหยุ่น เช่น บทเรียนออนไลน์ คลิปวิดีโอสั้น และการฝึกอบรมเชิงปฏิบัติการ เพื่อส่งเสริม Reskill, Upskill และ New Skill ที่ตอบสนองต่อความต้องการของตลาดแรงงานในยุคดิจิทัล [10]

แนวคิดการเรียนรู้ในบริบทผู้ใหญ่และผู้ประกอบการ (Adult and Workplace Learning)

Knowles [11] เสนอแนวคิด Andragogy หรือ “การเรียนรู้ของผู้ใหญ่” ที่เน้นให้ผู้เรียนเป็นศูนย์กลาง มีแรงจูงใจภายใน และเรียนรู้จากประสบการณ์จริง การออกแบบบทเรียนสำหรับผู้ใหญ่จึงควรคำนึงถึงความต้องการเฉพาะด้านอาชีพ ความยืดหยุ่น และการนำไปใช้จริง [12]

ดังนั้น การพัฒนาบทเรียนออนไลน์ภาษาอังกฤษสำหรับผู้ประกอบการร้านอาหารควรตั้งอยู่บนพื้นฐานของแนวคิดการเรียนรู้ในที่ทำงาน (Workplace Learning) ที่เน้น “การเรียนรู้เพื่อปฏิบัติจริง” [13] เพื่อให้ผู้ประกอบการสามารถนำความรู้ไปใช้กับสถานการณ์จริงในการให้บริการนักท่องเที่ยวได้อย่างมีประสิทธิภาพ

แนวคิดวัฒนธรรมกับการเรียนภาษา (Language and Culture Integration)

Kramsch [14] สรุปไว้ว่า ภาษาและวัฒนธรรมมีความสัมพันธ์เชิงสัญลักษณ์ต่อกัน การเรียนภาษาอย่างมีประสิทธิภาพต้องเชื่อมโยงกับบริบททางวัฒนธรรมของผู้พูดและผู้ฟัง สำหรับงานวิจัยนี้ การบูรณาการ “วัฒนธรรมอาหารพื้นเมืองภูเก็ต” เข้ากับบทเรียนภาษาอังกฤษ จึงเป็นแนวทางที่สอดคล้องกับแนวคิด Culture-Based Language Learning [15] ที่เน้นให้ผู้เรียนเข้าใจทั้งภาษาและอัตลักษณ์ทางวัฒนธรรมไปพร้อมกัน

แนวคิดการสอนภาษาเพื่อการสื่อสาร (Concept of Communicative Language Teaching – CLT)

การสอนภาษาแบบสื่อสาร (CLT) เป็นแนวคิดที่เชื่อมโยงความรู้ทางภาษา ทักษะการใช้ภาษา และความสามารถในการสื่อสาร เพื่อให้ผู้เรียนสามารถใช้ภาษาได้อย่างคล่องแคล่วและถูกต้องในสถานการณ์จริง [16] โดยองค์ประกอบหลักของความสามารถในการสื่อสารประกอบด้วย (1) ความสามารถทางไวยากรณ์ (Grammatical Competence), (2) ความสามารถทางสังคมภาษา (Sociolinguistic Competence), (3) ความสามารถในการสร้างบทพูดและบทเขียนที่สอดคล้องกัน (Discourse Competence), และ (4) กลยุทธ์การสื่อสารเมื่อพบอุปสรรค (Strategic Competence)

Harmer [17] ได้นำเสนอขั้นตอนการสอน CLT ที่สำคัญ ได้แก่ การกระตุ้นความสนใจ (Warm-up), การนำเสนอเนื้อหา (Presentation), การฝึกฝนภาษา (Practice), การผลิตภาษาในสถานการณ์จริง (Production) และการสรุปทบทวน (Wrap-up) แนวคิดนี้มุ่งเน้นผู้เรียนเป็นศูนย์กลาง และส่งเสริมการโต้ตอบเชิงสื่อสารเพื่อให้เกิดการเรียนรู้เชิงปฏิบัติอย่างแท้จริง ในการศึกษาที่ผู้วิจัยได้นำ CLT มาประยุกต์ใช้ในการพัฒนาเนื้อหาอบรมและบทเรียนออนไลน์ เพื่อยกระดับการสื่อสารภาษาอังกฤษของผู้ประกอบการร้านอาหารในย่านเมืองเก่าภูเก็ต รองรับตลาดนักท่องเที่ยวคุณภาพสูง และขับเคลื่อนสู่เมืองแห่งการเรียนรู้ภาษาและวัฒนธรรม

ดังนั้น การพัฒนาทักษะการสื่อสารภาษาอังกฤษผ่านแนวทางการสอนแบบเน้นการสื่อสาร (Communicative Language Teaching: CLT) ได้รับการยอมรับอย่างกว้างขวางว่าเป็นแนวทางที่ส่งเสริมให้ผู้เรียนสามารถใช้ภาษาเชิงปฏิบัติได้จริงในหลากหลายสถานการณ์ [2] งานวิจัยร่วมสมัยยังยืนยันถึงประสิทธิภาพของการบูรณาการแนวทาง CLT เข้ากับเทคโนโลยีการศึกษาดิจิทัล เช่น การเรียนรู้แบบผสมผสาน (Blended Learning) และระบบ MOOCs (Massive Open Online Courses) หรือ L-MOOCs ซึ่งช่วยเปิดโอกาสให้ผู้เรียนได้ฝึกการสื่อสารในบริบทจริง และส่งเสริมการเรียนรู้ที่ยืดหยุ่นตามเวลาและสถานที่ของผู้เรียน [17,18] ทำให้การบูรณาการแนวทาง CLT เข้ากับระบบ MOOC จึงเป็นแนวทางที่สอดคล้องกับความต้องการของผู้ประกอบการร้านอาหารในยุคดิจิทัล ที่มุ่งพัฒนาทักษะการสื่อสารภาษาอังกฤษในบริบทจริง เพื่อเพิ่มขีดความสามารถในการให้บริการแก่นักท่องเที่ยวต่างชาติคุณภาพสูง และสนับสนุนการพัฒนาการท่องเที่ยวเชิงคุณภาพอย่างยั่งยืน

จากการทบทวนวรรณกรรม งานวิจัยมีการเชื่อมโยงแนวคิดทางทฤษฎี (Theoretical Framework) แบบบูรณาการทฤษฎี 3 กลุ่มหลัก ได้แก่ 1. **ทฤษฎีเทคโนโลยีการศึกษา (Educational Technology Theory)** ใช้แนวคิด e-Learning และ MOOCs เพื่อสร้างสภาพแวดล้อมการเรียนรู้ดิจิทัลที่ยืดหยุ่นและเข้าถึงได้ [3] 2. **ทฤษฎีการเรียนรู้ของผู้ใหญ่ (Andragogy Theory)** มุ่งเน้นให้ผู้เรียนเป็นผู้กำหนดการเรียนรู้เองตามความต้องการในอาชีพ [11-12] และ 3. **ทฤษฎีการสอนภาษาเพื่อการสื่อสาร (Communicative Language Teaching Theory)** ใช้กิจกรรมและสถานการณ์จำลองที่เกี่ยวข้องกับวัฒนธรรมท้องถิ่นเพื่อพัฒนาทักษะการสื่อสารภาษาอังกฤษเชิงปฏิบัติ [17-18]

ดังนั้น จากการทบทวนวรรณกรรมการข้างต้น สรุปการเชื่อมโยงแนวคิดว่า งานวิจัยนี้บูรณาการแนวคิด e-Learning, Lifelong Learning, Self-Directed Learning, Andragogy, Language–Culture Integration และ CLT เพื่อพัฒนา “คู่มือการฝึกอบรมและบทเรียนออนไลน์ภาษาอังกฤษสำหรับผู้ประกอบการร้านอาหารย่านเมืองเก่าภูเก็ต” บนแพลตฟอร์ม MOOC ซึ่งจะช่วยเสริมสร้างสมรรถนะการสื่อสารภาษาอังกฤษในบริบทวัฒนธรรมอาหารท้องถิ่น สนับสนุนการเรียนรู้ตลอดชีวิต และยกระดับคุณภาพการท่องเที่ยวอย่างยั่งยืน

ระเบียบวิธีการศึกษา (Methodology)

การวิจัยการยกระดับทักษะการสื่อสารภาษาอังกฤษของผู้ประกอบการร้านอาหารในชุมชนย่านเมืองเก่าภูเก็ตผ่านบทเรียนออนไลน์ เพื่อส่งเสริมการเรียนรู้ตลอดชีวิต เป็นการศึกษาเชิงปริมาณและเชิงคุณภาพในรูปแบบผสมผสาน มีวิธีการดังนี้

ประชากรและกลุ่มตัวอย่าง

ประชากร ได้แก่ กลุ่มผู้ประกอบการร้านอาหาร และกลุ่มผู้มีส่วนเกี่ยวข้องกับการท่องเที่ยวชุมชนย่านเมืองเก่าภูเก็ต กลุ่มตัวอย่าง ประกอบด้วย 2 ส่วน

1. กลุ่มผู้ประกอบการร้านอาหาร ผู้วิจัยใช้วิธีการคัดเลือกกลุ่มตัวอย่างแบบเจาะจง โดยการเจาะจงเลือกผู้ประกอบการร้านอาหารในชุมชนย่านเมืองเก่าภูเก็ตที่เป็นร้านอาหารพื้นเมืองและร้านอาหารฟิวชั่น (Fusion Food) จำนวน 40 คน โดยการเจาะจงเลือกกลุ่มตัวอย่างโดยเลือกจากผู้จัดการร้าน 1 คนและตัวแทนพนักงานในร้านที่มีความสามารถด้านภาษาอังกฤษอยู่ในเกณฑ์ที่ผู้จัดการร้านไม่พึงพอใจ จำนวน 1 คน จากร้านค้าจำนวน 20 ร้าน

2. กลุ่มผู้มีส่วนเกี่ยวข้องกับการท่องเที่ยวชุมชนย่านเมืองเก่าภูเก็ตจำนวน 10 คน จากตัวแทนจากเทศบาลนครภูเก็ต องค์การบริหารส่วนจังหวัดภูเก็ต ตัวแทนจากการท่องเที่ยวแห่งประเทศไทยสำนักงานภูเก็ต ตัวแทนวิสาหกิจชุมชนย่านเมืองเก่า

ภูเก็ต และตัวแทนจากผู้ประกอบการร้านอาหารในชุมชนย่านเมืองเก่าภูเก็ต ผู้วิจัยใช้วิธีการเลือกแบบมีจุดมุ่งหมาย โดยได้ร่วมกับภาคีเครือข่ายในพื้นที่เจาะจงคัดเลือกบุคคลที่เหมาะสม มีความรู้ ความเข้าใจในบริบทพื้นที่ สามารถให้ข้อมูลเชิงลึกแก่ผู้วิจัยได้

ขั้นตอนการดำเนินโครงการวิจัย

การวิจัยนี้ใช้ระเบียบวิธีแบบผสมผสานวิธี (Mixed-Methods) โดยแบ่งเป็นการวิจัยเชิงคุณภาพและเชิงปริมาณ โดยมีขั้นตอนการดำเนินโครงการวิจัย ดังนี้

1. การศึกษาองค์ความรู้บริบทวัฒนธรรมอาหารพื้นเมืองภูเก็ต

1.1 ผู้วิจัยดำเนินการการศึกษาเอกสาร และเก็บข้อมูลเชิงคุณภาพโดยใช้วิธีการสังเกต สทนากลุ่ม และการประชุมกลุ่มย่อยกับผู้ให้ข้อมูลหลัก ได้แก่ ตัวแทนเทศบาลนครภูเก็ต ประธานวิสาหกิจชุมชน และผู้ประกอบการร้านอาหาร เพื่อศึกษาองค์ความรู้ด้านอาหารพื้นเมืองภูเก็ต ทั้งอาหารคาวและอาหารหวาน รวมถึงบริบทร้านอาหารในพื้นที่ย่านเมืองเก่าภูเก็ต

1.2 ผู้วิจัยสังเคราะห์และรวบรวมข้อมูลเกี่ยวกับบริบทวัฒนธรรมด้านอาหารพื้นเมืองภูเก็ตในพื้นที่ชุมชนเมืองเก่า เพื่อให้สามารถเข้าถึงและเข้าใจถึงความหลากหลายทางวัฒนธรรมของอาหารพื้นเมืองภูเก็ตได้อย่างลึกซึ้ง

1.3 ผู้วิจัยจัดทำองค์ความรู้ในรูปแบบของหนังสืออิเล็กทรอนิกส์ (E-book) สองภาษา (ไทย-อังกฤษ) และ QR Code หรือผ่านลิงก์ <https://anyflip.com/eaxqj/vawf/> สำหรับการเผยแพร่

2. การพัฒนาคู่มือการฝึกอบรม และบทเรียนออนไลน์ภาษาอังกฤษเพื่อการสื่อสารสำหรับผู้ประกอบการร้านอาหาร

2.1 ผู้วิจัยได้ทำการศึกษาเอกสาร ตำรา และงานวิจัยที่เกี่ยวข้อง รวมถึงประชุมกลุ่มย่อยจากประธานวิสาหกิจชุมชนท่องเที่ยวย่านเมืองเก่าภูเก็ตและผู้ประกอบการร้านอาหารเพื่อระดมความคิดเห็นในการพัฒนาคู่มือการฝึกอบรมและบทเรียนออนไลน์

2.2 ผู้วิจัยได้มีการกำหนดบทเรียนไว้ 6 บทที่สอดคล้องและเหมาะสมกับการพัฒนาบทเรียน โดยมีเนื้อหาประกอบด้วย บทสนทนา เนื้อหาสำหรับบทเรียน คำศัพท์ วลี ประโยค และกิจกรรมเพื่อทบทวนความรู้ของบทเรียนในแต่ละบทเรียน ทำให้มีการจัดทำคู่มือการฝึกอบรมและบทเรียนออนไลน์ ภายใต้หลักสูตร "English for Restaurant Staff" ประกอบด้วย บทที่ 1 พนักงานร้านอาหารและอุปกรณ์ร้านอาหาร บทที่ 2 การต้อนรับลูกค้าและการรับออเดอร์ บทที่ 3 การแนะนำเมนูอาหารและเมนูอาหารไทย บทที่ 4 สูตรอาหารท้องถิ่นภูเก็ต บทที่ 5 การจัดการกับคำคอมเพลนและการคิดเงิน และบทที่ 6 การถามทางและการบอกทาง

2.3 หลังจากนั้น นำคู่มือการฝึกอบรมภาษาอังกฤษเพื่อการสื่อสารให้ผู้ทรงคุณวุฒิตรวจสอบความสอดคล้องและการใช้ภาษา ในการตรวจสอบคุณภาพเครื่องมือวิจัย โดยนำให้มีการตรวจสอบความสอดคล้องและการใช้ภาษาเพื่อหาค่าความเที่ยงตรงเชิงเนื้อหา (Content Validity) จากผู้ทรงคุณวุฒิ 5 ท่าน ในรูปแบบของ IOC (Items Objective Congruence Index) [14] และนำผลการพิจารณาของผู้ทรงคุณวุฒิมาหาค่าดัชนีความสอดคล้อง (IOC) เพื่อคัดเลือกข้อคำถามที่จะปรับปรุงแก้ไขก่อนนำไปทดลองใช้ เพื่อคัดเลือกข้อคำถามที่จะปรับปรุงแก้ไขก่อนนำไปทดลองใช้ ซึ่งมีค่าดัชนีความสอดคล้อง (IOC) โดยข้อคำถามและแบบทดสอบที่ผ่านเกณฑ์ $IOC \geq 0.67$ ถือว่ามีความเที่ยงตรงเชิงเนื้อหาที่สามารถนำไปใช้ได้

2.4 ผู้วิจัยได้จัดกิจกรรมอบรมภาษาอังกฤษ สำหรับผู้ประกอบการร้านอาหาร ซึ่งเป็นการอบรมโดยใช้คู่มือกับฝึกอบรมควบคู่กับการเรียนรู้ภาษาอังกฤษจากเจ้าของภาษา (อาจารย์ชาวต่างชาติ) ที่ได้พัฒนาทักษะภาษาอังกฤษทั้งการฟัง พูด อ่าน และเขียน และหลังจากการอบรม มีการประเมินความพึงพอใจต่อการเข้าร่วมกิจกรรมและแบบประเมินทักษะความรู้และความสามารถในการสื่อสารภาษาอังกฤษ

2.5 ผู้วิจัยได้จัดทำบทเรียนออนไลน์ภาษาอังกฤษเพื่อการสื่อสารสำหรับผู้ประกอบการร้านอาหารในชุมชนย่านเมืองเก่าภูเก็ต ภายใต้ชื่อ "English for Restaurant Staff" เป็นจำนวน 6 บท ซึ่งเนื้อหาสอดคล้องกับคู่มือการฝึกอบรม โดยเนื้อหาบทเรียนจะมีการเรียนรู้ภาษาอังกฤษผ่านบทเรียนออนไลน์ ภายในเวลา 60 นาที แต่แต่ละบทเรียนจะมีเวลาระหว่าง 7 – 11 นาทีผ่านระบบ ระบบ HUSO MOOC

การวิเคราะห์ข้อมูลและสถิติที่ใช้ในการวิเคราะห์ข้อมูล

การวิเคราะห์ข้อมูลในงานวิจัยนี้แบ่งเป็นข้อมูลเชิงคุณภาพและเชิงปริมาณ โดยข้อมูลเชิงคุณภาพวิเคราะห์ผ่านการถอดความ (Transcription) แยกประเด็น (Parsed and Segmented) และจัดกลุ่มหา Theme ตามหลักการวิเคราะห์เชิงคุณภาพ เพื่อนำเสนอผลแบบพรรณนา พร้อมตารางและรูปภาพประกอบ ส่วนข้อมูลเชิงปริมาณใช้แบบประเมินมาตราส่วนลิเคิร์ต 5 ระดับ โดยวิเคราะห์หาค่าเฉลี่ย (Mean) และร้อยละ (Percentage) เพื่อสรุปผล พร้อมนำผลการประเมินทักษะความรู้ภาษาอังกฤษมาคำนวณค่าเฉลี่ยและคะแนนรวม ก่อนนำเสนอผลลัพธ์เชิงบรรยายพร้อมตารางประกอบอย่างเหมาะสม

Table 1. Research Procedure Table

Procedure	Activity Details	Data Collection Method	Instruments Used	Sample Group
1st Procedure Development of Knowledge on the Cultural Context of Phuket's Local Cuisine	1. Field visits to collect data on the linguistic and cultural context. 2. Focus group meetings to develop knowledge on the cultural context of Phuket's local cuisine.	1. Surveying and observing the linguistic and cultural context in the Old Town community. 2. Organizing focus group meetings to develop knowledge on the cultural context of Phuket's local cuisine, which will generate empirical data.	1. Observation forms on the cultural context of Phuket's local cuisine in the Old Town community. 2. Focus group discussion records to understand and explore the needs of network partners.	1. A group of 10 stakeholders involved in community tourism in Phuket Old Town. 2. 20 restaurant Entrepreneurs in the Old Town community of Phuket (40 participants).
2nd Procedure Activities for Developing a Training Manual and Online English Lessons for Communication for Restaurant Entrepreneurs to enhance the English communication skills of restaurant entrepreneurs in the Phuket Old Town community through online lessons, promoting lifelong learning.	1. Field Visits Conducting on-site surveys to identify the needs for developing a training manual and online English communication lessons for restaurant entrepreneurs 2. Conducting English communication training sessions for restaurant entrepreneurs in the Phuket Old Town community.	1. Organizing focus group meetings to identify topics and issues based on restaurant entrepreneurs' needs for developing the training manual and online English communication lessons. 2. Evaluating participant satisfaction	Focus group discussion records 1. Satisfaction evaluation forms for attending English communication training sessions 2. Satisfaction evaluation forms for online English communication lessons 3. Skills and competency assessment forms for English communication	1. A group of 10 stakeholders involved in community tourism in Phuket Old Town. 2. 20 restaurant entrepreneurs in the Old Town community of Phuket (40 participants). 1. 20 restaurant entrepreneurs in the Old Town community of Phuket (40 participants).

รวมถึง การวิจัยครั้งนี้ได้ดำเนินการตามหลักจริยธรรมการวิจัยในมนุษย์ โดยผ่านการพิจารณาและอนุมัติจากคณะกรรมการจริยธรรมการวิจัยในมนุษย์ ทั้งนี้ ผู้วิจัยได้ออกแบบและพัฒนาเครื่องมือหลายรูปแบบ เพื่อเก็บรวบรวมข้อมูลทั้งเชิงปริมาณและเชิงคุณภาพเกี่ยวกับองค์ความรู้ด้านวัฒนธรรมอาหารพื้นเมืองภูเก็ต การพัฒนาคู่มือการฝึกอบรม และบทเรียนออนไลน์ภาษาอังกฤษเพื่อการสื่อสารของผู้ประกอบการร้านอาหาร โดยเครื่องมือทั้งหมดได้รับการตรวจสอบความเที่ยงตรง (Validity) และความเชื่อมั่น (Reliability) จากผู้เชี่ยวชาญก่อนนำไปใช้จริง

ผลการศึกษา (Research Results)

ผู้วิจัยได้สรุปผลการวิจัยตามวัตถุประสงค์ โดยแบ่งเป็น 2 ตอน ดังนี้

1. ผลการศึกษาองค์ความรู้ภูมิปัญญาวัฒนธรรมด้านอาหารพื้นเมืองภูเก็ต

ผู้วิจัยได้ผลการวิเคราะห์และรวบรวมองค์ความรู้ด้านอาหารพื้นเมืองภูเก็ต สำหรับอาหารพื้นเมืองภูเก็ตประเภทอาหารคาว และอาหารพื้นเมืองภูเก็ตประเภทอาหารหวาน ที่ได้รับความนิยมในจังหวัดภูเก็ต จัดทำเป็นหนังสืออิเล็กทรอนิกส์ (E-book)

องค์ความรู้ด้านอาหารพื้นเมืองภูเก็ต ซึ่งในโดยเนื้อหาในเล่มจัดทำในรูปแบบสองภาษา (ไทย-อังกฤษ) ทั้งนี้ ได้มีการรวบรวมองค์ความรู้ด้านอาหารพื้นเมืองภูเก็ตประเภทอาหารคาว จำนวน 6 เมนู ประกอบด้วย 1. หมูฮ้อง (Red Braised Pork Belly) 2. ผัดหมี่ฮกเกี้ยน (Hokkien Noodles) 3. โอวต้าว (Phuket Fried Oyster and Taro (O-Tao) 4. แกงส้มปลากุเลา (Southern Thai Yellow Curry Fish) 5. น้ำชุบหย่า (Southern Thai Chili Shrimp Paste Dip or Nam Chup Yam) และ 6. หมี่หุ่นปะฉ่าง (Rice Noodles with Pork-ribs soup or Mee Hun Pa Chang) นอกจากนี้ องค์ความรู้ด้านอาหารพื้นเมืองภูเก็ตประเภทอาหารหวาน จำนวน 7 เมนู ประกอบด้วย 1. โอ้เอ๋ว (O-aew) 2. บีโกหมอย (Black Glutinous Rice Dessert Soup (Bee Koh Moy)) 3. ขนมองกู่ (Turtle Mung Bean Paste (Ang-Ku)) 4. ขนมปาวหล้าง (Khanom Pao Lang) 5. ขนมอาโป้ง (Khanom Ahpong) 6. ขนมไก่อีตลาลัม (Khanom Koi Talam) และ 7. ขนมเกี่ยมโก้ย (Khanom Keam Koey) ในประเด็นสำคัญในการจัดทำองค์ความรู้ด้านอาหารพื้นเมืองภูเก็ต มีการใช้ภาษาในเมนูอาหาร เพื่อช่วยสร้างภาพลักษณ์และเอกลักษณ์ของร้านในมุมมองนักท่องเที่ยวต่างชาติ และองค์ประกอบทางวัฒนธรรมของเมนู เพื่อสะท้อนความสัมพันธ์ของคนภูเก็ตกับอาหารในชีวิตประจำวันและพิธีกรรมท้องถิ่น ในการนี้ ได้มีการเผยแพร่องค์ความรู้ในร้านอาหารในชุมชนย่านเมืองเก่าภูเก็ต ตลอดจนการเผยแพร่ผ่านสื่อโซเชียลมีเดียของชุมชนวิสาหกิจชุมชน หรือช่องทางอื่น ๆ ผ่าน QR Code หรือผ่านลิงก์ <https://anyflip.com/eaxqj/vawf/> สำหรับการเผยแพร่เพื่อขับเคลื่อนเมืองเก่าภูเก็ต สู่มืองแห่งการเรียนรู้ ภาษาและวัฒนธรรมสำหรับชาวต่างชาติ



Figure 2. E-book Local Culinary Knowledge of Phuket

Source : Researcher

2. พัฒนาคู่มือการฝึกอบรมและบทเรียนออนไลน์ภาษาอังกฤษเพื่อการสื่อสารสำหรับผู้ประกอบการร้านอาหาร เพื่อยกระดับการสื่อสารภาษาอังกฤษสู่ตลาดนักท่องเที่ยวชาวต่างชาติคุณภาพสูง และส่งเสริมการเรียนรู้ตลอดชีวิต มีผลสรุปการดำเนินวิจัย ดังนี้

2.1 การพัฒนาคู่มือการฝึกอบรม ผู้วิจัยได้มีผลสรุปการวิจัย ดังนี้

2.1.1 การจัดทำคู่มือการฝึกอบรมภาษาอังกฤษเพื่อการสื่อสารสำหรับผู้ประกอบการร้านอาหาร ชุมชนย่านเมืองเก่าภูเก็ต ภายใต้หลักสูตร “English for Restaurant Staff” โดยในคู่มือจะมีเนื้อหาเกี่ยวกับ คำศัพท์ วลี ประโยค ไวยากรณ์ที่ควรใช้ และบทสนทนาจากสถานการณ์ต่าง ๆ ของแต่ละบท รวมถึงกิจกรรมที่เหมาะสมกับการพัฒนาทักษะความรู้ของแต่ละบทเรียน จำนวน 6 บทเรียน ประกอบด้วย

บทที่ 1 พนักงานร้านอาหารและอุปกรณ์ร้านอาหาร (Restaurant Staff & Equipment)

บทที่ 2 การต้อนรับลูกค้าและการรับออเดอร์ (Welcoming Guests & Taking Orders)

บทที่ 3 การแนะนำเมนูอาหารและเมนูอาหารไทย (Food Recommendations & Southern Thai Cuisine)

บทที่ 4 สูตรอาหารท้องถิ่นภูเก็ต (Local Phuket Food Recipe)

บทที่ 5 การจัดการกับคำคอมเพลนและการคิดเงิน (Dealing with Complaints & Bill Statement)

บทที่ 6 การถามทางและการบอกทาง (Asking for and Giving Directions)

2.1.2 การจัดกิจกรรมอบรมภาษาอังกฤษเพื่อการสื่อสารสำหรับผู้ประกอบการร้านอาหาร ชุมชนย่านเมืองเก่าภูเก็ต

โดยผู้เข้าร่วมอบรมได้เรียนรู้ภาษาอังกฤษทั้ง 6 บทเรียนผ่านคู่มือการฝึกอบรม และการเรียนกับอาจารย์เจ้าของภาษาที่มีประสบการณ์ โดยใช้รูปแบบ Active Learning เพื่อพัฒนาทักษะการฟัง พูด อ่าน และเขียนอย่างรอบด้าน ก่อนการอบรมอาจารย์ชาวต่างชาติ ได้มีกระบวนการในการอบรมก่อนจะเริ่มบทเรียน โดยอาจารย์ชาวต่างชาติได้ประเมินทักษะการสื่อสารในภาพรวมของผู้เข้าร่วมอบรมเพื่อจะได้เป็นข้อมูลให้การจัดกิจกรรมให้สอดคล้องกับความรู้ ความสามารถของผู้เข้าร่วมอบรม และสอดคล้องกับคู่มือการฝึกอบรมภาษาอังกฤษเพื่อการสื่อสาร หลังจากการฝึกอบรมเรียบร้อยแล้ว อาจารย์ชาวต่างชาติได้ร่วมมือกับผู้วิจัยในการสัมภาษณ์ผ่านการสนทนาภาษาอังกฤษเป็นรายบุคคลเพื่อประเมินทักษะความรู้และความสามารถในการสื่อสารภาษาอังกฤษในขณะเดียวกัน ผู้วิจัยได้ประเมินผลความพึงพอใจในการเข้าร่วมกิจกรรมอบรมการสื่อสารภาษาอังกฤษสำหรับผู้ประกอบการร้านอาหารในพื้นที่ชุมชนย่านเมืองเก่าภูเก็ต และผลการประเมินทักษะความรู้และความสามารถในการสื่อสารภาษาอังกฤษสำหรับผู้ประกอบการร้านอาหารในพื้นที่ชุมชนย่านเมืองเก่าของผู้เข้าอบรม และหลังจากการอบรม ผู้วิจัยได้มีคู่มือการฝึกอบรมการสื่อสารภาษาอังกฤษสำหรับผู้ประกอบการร้านอาหารไปใช้ โดยการประเมินทักษะความรู้และความสามารถในการสื่อสารภาษาอังกฤษสำหรับผู้ประกอบการร้านอาหารในพื้นที่ชุมชนย่านเมืองเก่า การประเมินด้วยการสัมภาษณ์ผ่านการสนทนาภาษาอังกฤษเป็นรายบุคคลเพื่อประเมินทักษะความรู้และความสามารถในการสื่อสารภาษาอังกฤษ และผลการประเมินความพึงพอใจต่อการเข้าร่วมกิจกรรมอบรมการสื่อสารภาษาอังกฤษสำหรับผู้ประกอบการร้านอาหารในพื้นที่ชุมชนย่านเมืองเก่าภูเก็ต ในการหาค่าเฉลี่ย ร้อยละ และการแปลความพึงพอใจปรากฏว่า

- ผลการประเมินทักษะความรู้และความสามารถในการสื่อสารภาษาอังกฤษจากแบบทดสอบแบบเลือกตอบของผู้เข้าอบรมจำนวน 40 คน พบว่า มีค่าเฉลี่ยเท่ากับ 13.15 คะแนน จากคะแนนเต็ม 15 คะแนน ปรากฏว่า ผู้เข้าอบรมมีทักษะความรู้และความสามารถในการสื่อสารภาษาอังกฤษ อยู่ในระดับดีมาก

- ผลการประเมินด้วยการสัมภาษณ์ผ่านการสนทนาภาษาอังกฤษเป็นรายบุคคลเพื่อประเมินทักษะความรู้และความสามารถในการสื่อสารภาษาอังกฤษ จำนวน 40 คน ซึ่งเป็นการสัมภาษณ์เพื่อประเมินทักษะการสื่อสารภาษาอังกฤษ คะแนนเต็ม 10 คะแนน โดยมีเกณฑ์รูบริก (Rubric) แบ่งเป็น 5 หัวข้อ คือ (1) ความชัดเจนในการออกเสียง (Pronunciation & Clarity) (2) การใช้คำศัพท์ที่เหมาะสม (Vocabulary Usage) (3) ความถูกต้องของไวยากรณ์ (Grammar Accuracy) (4) ความคล่องในการพูด (Fluency) และ (5) ความเข้าใจและโต้ตอบได้ตรงประเด็น (Comprehension & Appropriateness of Response) พบว่า ผู้เข้าอบรมมีคะแนนเฉลี่ย 9.00 คะแนนจากคะแนนเต็ม 10 คะแนน อยู่ในระดับ “ดีมาก” ซึ่งสะท้อนว่าผู้เข้าอบรมสามารถใช้ภาษาอังกฤษในการสื่อสารกับนักท่องเที่ยวได้มั่นใจและคล่องแคล่วขึ้น รวมทั้งสามารถประยุกต์ใช้ในสถานการณ์จริงของงานบริการร้านอาหารได้อย่างเหมาะสม

- ผลการประเมินความพึงพอใจในการเข้าร่วมกิจกรรมอบรมการสื่อสารภาษาอังกฤษ ผู้เข้าอบรมมีความพึงพอใจอยู่ในระดับ “ดีมาก” โดยมีค่าเฉลี่ยรวม 4.88 จากคะแนนเต็ม 5 และส่วนเบี่ยงเบนมาตรฐาน 0.352 ผลการประเมินรายข้อทั้ง 10 ข้อ พบว่าทุกประเด็นอยู่ในระดับความพึงพอใจสูงสุด โดยเฉพาะประเด็นที่มีค่าเฉลี่ยสูงสุด คือ ความเหมาะสมของกิจกรรมกับการนำไปประยุกต์ใช้ในสถานการณ์จริง

Table 2. Satisfaction with Participation in the English Communication Training Activities for Restaurant Operators in the Phuket Old Town Community

No.	List of Items	\bar{X}	S.D	Percentage	Interpretation
1	The lesson content is consistent with practical application.	4.92	0.272	98.46	Highest
2	The lesson content aligns with the context of the Phuket Old Town community.	4.92	0.272	98.46	Highest
3	The trainers possess knowledge and expertise in delivering the content.	4.88	0.326	97.69	Highest
4	The trainers have English communication skills that are easy to understand.	4.92	0.272	98.46	Highest
5	The English communication training manual is appropriate.	4.85	0.368	96.92	Highest
6	The training materials and equipment are appropriate.	4.88	0.431	97.69	Highest
7	The training duration is appropriate.	4.81	0.491	96.15	Highest
8	You have gained benefits in developing English communication skills.	4.88	0.326	97.69	Highest
9	The knowledge gained can enhance the English communication of restaurant operators in the Phuket Old Town community to add .value for the High-Quality Tourism Market	4.88	0.326	97.69	Highest
10	Overall satisfaction with participating in the training.	4.88	0.431	97.69	Highest
Mean of all items		4.88	0.352	97.69	Highest

ทั้งนี้ ผู้วิจัยได้เผยแพร่คู่มือการฝึกอบรมการสื่อสารภาษาอังกฤษสำหรับผู้ประกอบการร้านอาหารในพื้นที่ชุมชนย่านเมืองเก่าภูเก็ต (English for Restaurant Staff) กับผู้เข้าร่วมฝึกอบรม ชุมชนย่านเมืองเก่าภูเก็ต ผู้ประกอบการร้านอาหารอื่น ๆ ที่สามารถนำคู่มือไปใช้เพื่อการยกระดับการสื่อสารภาษาอังกฤษของผู้ประกอบการในชุมชนย่านเมืองเก่าภูเก็ตเพื่อเพิ่มมูลค่าสู่ตลาดนักท่องเที่ยวคุณภาพสูง และรองรับเมืองแห่งการเรียนรู้ภาษาและวัฒนธรรมสำหรับสำหรับชาวต่างชาติ



Figure 3. Training Manual: English for Restaurant Staff Course

Source : Researcher

2.2 การพัฒนาบทเรียนออนไลน์ภาษาอังกฤษ ผู้วิจัยได้มีผลสรุปการวิจัย ดังนี้

2.2.1 การจัดทำบทเรียนออนไลน์ ภาษาอังกฤษเพื่อการสื่อสารสำหรับผู้ประกอบการร้านอาหารในพื้นที่ชุมชนย่านเมืองเก่าภูเก็ต ภายใต้ชื่อ “English for Restaurant Staff” เป็นจำนวน 6 บท ซึ่งเนื้อหาสอดคล้องกับคู่มือการฝึกอบรม โดยเนื้อหาบทเรียนจะมีการเรียนรู้ภาษาอังกฤษผ่านบทเรียนออนไลน์ ภายในเวลา 60 นาที แต่ละบทเรียนจะมีเวลาระหว่าง 7 – 11 นาที อีกทั้งการนำบทเรียนออนไลน์เข้าสู่ระบบ HUSO MOOC หลักสูตร English for Restaurant Staff จำนวน 6 บทเรียน โดยใช้ระยะเวลาในการเรียนรู้ ประมาณ 60 นาที (เกณฑ์การผ่านการเรียนรู้ HUSO ต้องทำแบบทดสอบหลังเรียนมากกว่า 70% คือ แบบทดสอบหลังเรียน 11 ข้อจาก 15 ข้อ) หลังจากเรียนครบตามกำหนดและผ่านเกณฑ์การทำแบบทดสอบ สามารถได้รับเกียรติบัตรเพื่อผ่านหลักสูตรดังกล่าว ดังนั้น จึงเป็นการส่งเสริมการเรียนรู้ตลอดชีวิตให้สามารถเรียนรู้ภาษาอังกฤษเพื่อการสื่อสารสำหรับผู้ประกอบการร้านอาหาร เหมาะสำหรับการเรียนรู้ได้ทุกที่ทุกเวลา ตอบโจทย์การเรียนรู้แบบ Lifelong Learning และเปิดโอกาสให้ผู้ประกอบการเรียนรู้ได้ทุกที่ทุกเวลา ทั้งนี้ หลังจากการอบรม ผ่านเกณฑ์การประเมิน จะได้รับเกียรติบัตรทันที

2.2.2 การจัดกิจกรรมอบรมบทเรียนออนไลน์ ภาษาอังกฤษเพื่อการสื่อสารสำหรับผู้ประกอบการร้านอาหารในพื้นที่ชุมชนย่านเมืองเก่าภูเก็ต ได้มีการจัดกิจกรรมและผู้เข้าร่วมอบรมได้รับเกียรติบัตรเพื่อผ่านหลักสูตร เมื่อได้คะแนนแบบทดสอบหลังเรียนมากกว่า 70% ผ่านระบบ HUSO MOOC ในการนี้ จากการจัดกิจกรรมอบรมดังกล่าว ได้มีผลประเมินความพึงพอใจต่อบทเรียนออนไลน์ ภาษาอังกฤษเพื่อการสื่อสาร สำหรับผู้ประกอบการร้านอาหารในพื้นที่ชุมชนย่านเมืองเก่าภูเก็ต ปรากฏว่า

- ผลการประเมินความพึงพอใจต่อบทเรียนออนไลน์ภาษาอังกฤษเพื่อการสื่อสารสำหรับผู้ประกอบการร้านอาหารในชุมชนย่านเมืองเก่าภูเก็ต พบว่าภาพรวมอยู่ในระดับ “ดีมาก” (ค่าเฉลี่ย 4.62, SD = 0.537) โดยแยกเป็น 3 ด้าน ได้แก่ ด้านการนำไปใช้ประโยชน์ (ค่าเฉลี่ย 4.65), ด้านเนื้อหา (4.61) และด้านการออกแบบและการนำเสนอ (4.59) ซึ่งทุกด้านอยู่ในระดับความพึงพอใจสูงสุด นอกจากนี้ ผู้เรียนสะท้อนความคิดเห็นว่า บทเรียนออนไลน์มีเนื้อหาที่เข้าใจง่าย ชัดเจน มีลำดับการนำเสนอเหมาะสม สามารถนำความรู้ไปใช้จริงในการทำงาน ส่งผลให้ผู้ประกอบการในชุมชนสามารถพัฒนาทักษะการสื่อสารภาษาอังกฤษได้อย่างมีประสิทธิภาพ และสอดคล้องกับบริบทของชุมชนอย่างแท้จริง รวมถึง การนำไปประยุกต์ใช้ในการสื่อสารกับนักท่องเที่ยวได้จริง ส่งผลให้ผู้ประกอบการเกิดความมั่นใจในการใช้ภาษาอังกฤษมากขึ้น และช่วยยกระดับคุณภาพการบริการในร้านอาหารของชุมชนย่านเมืองเก่าภูเก็ตอย่างเป็นรูปธรรม

Table 3. Satisfaction with Online English Communication Lessons for Restaurant Entrepreneurs in the Phuket Old Town Community

No.	List of Items	\bar{X}	S.D	Percentage	Interpretation
	Content of the Online Lessons	4.61	0.511	92.28	Highest
1	The online lesson content is clear in explanation.	4.53	0.563	90.59	Highest
2	The online lesson content is organized in an easy-to-understand manner.	4.68	0.448	93.60	Highest
3	The online lesson content is appropriate for each lesson segment.	4.53	0.563	90.59	Highest
4	The online lesson content is interconnected and beneficial to learners.	4.65	0.485	92.94	Highest
5	The online lesson content is engaging in its presentation.	4.62	0.493	92.35	Highest
6	The online lesson content aligns with the assessments.	4.62	0.551	92.35	Highest
7	Overall satisfaction with the online lesson content.	4.68	0.475	93.53	Highest
	Design and Presentation	4.59	0.583	91.85	Highest
1	The communication of information is clear, including visuals, text, and online lesson media.	4.59	0.557	91.76	Highest
2	The language used in the online lessons is clear and easy to understand.	4.53	0.563	90.59	Highest

Table 3. Satisfaction with Online English Communication Lessons for Restaurant Entrepreneurs in the Phuket Old Town Community (continue)

No.	List of Items	\bar{X}	S.D	Percentage	Interpretation
3	Font size and style are readable and aesthetically pleasing.	4.53	0.563	90.59	Highest
4	The sequence of presentation is appropriate.	4.68	0.589	93.53	Highest
5	The online lessons are easy and convenient to use.	4.59	0.657	91.76	Highest
6	The duration of the online lessons is appropriate.	4.65	0.597	92.94	Highest
7	Overall satisfaction with design and presentation.	4.59	0.557	91.76	Highest
	Practical Application	4.65	0.516	93.06	Highest
1	The online lessons can be applied effectively in work practices.	4.65	0.544	92.94	Highest
2	The lessons can be used to develop the English communication skills of restaurant operators in the Phuket Old Town community.	4.59	0.557	91.76	Highest
3	The online lessons can be used to develop English skills of community members.	4.71	0.462	94.12	Highest
4	The lessons can serve as appropriate learning materials.	4.65	0.544	92.94	Highest
5	Overall satisfaction with practical application.	4.68	0.475	93.53	Highest
	Mean of all items	4.62	0.537	92.40	Highest



Figure 4. Online Lessons and the HUSO MOOC System:
English for Restaurant Staff Course

Source : Researcher

ทั้งนี้ การเผยแพร่การเรียนรู้ผ่านบทเรียนออนไลน์ภาษาอังกฤษเพื่อการสื่อสารสำหรับผู้ประกอบการร้านอาหาร ดำเนินการผ่านการประสานความร่วมมือกับประธานชุมชนย่านเมืองเก่าภูเก็ต และผู้ประกอบการร้านอาหารในพื้นที่ รวมทั้งการประชาสัมพันธ์

ผ่านสื่อโซเชียลมีเดียของโครงการวิจัย เครือข่ายวิสาหกิจชุมชน และช่องทางออนไลน์อื่น ๆ เพื่อให้การเข้าถึงบทเรียนเป็นไปอย่างทั่วถึงและต่อเนื่อง นอกจากนี้ ยังได้สร้างความร่วมมือกับเครือข่ายสำคัญในพื้นที่ เช่น ชุมชนย่านเมืองเก่าภูเก็ต และวิสาหกิจชุมชนท่องเที่ยวย่านเมืองเก่าภูเก็ต เพื่อสนับสนุนการเรียนรู้เชิงพื้นที่และสร้างผลกระทบเชิงบวกอย่างยั่งยืน

รวมถึงผู้เข้าร่วมอบรมร้านอาหารได้มีการเข้าร่วมกิจกรรมอบรมบทเรียนออนไลน์ภาษาอังกฤษเพื่อการสื่อสารสำหรับผู้ประกอบการร้านอาหาร หลักสูตร English for Restaurant Staff และการส่งเสริมการเรียนรู้ตลอดชีวิตผ่าน HUSO MOOC สามารถเรียนรู้ได้ทุกที่ทุกเวลา ตอบโจทย์การเรียนรู้แบบ Lifelong Learning โดยเปิดโอกาสให้ผู้เรียนสามารถเรียนรู้ได้ทุกที่ทุกเวลา และหลังจากการอบรม ผ่านเกณฑ์การประเมิน จะได้รับเกียรติบัตรทันที

ผลจากการดำเนินงานพบว่า บทเรียนออนไลน์นี้ส่งเสริมให้ผู้ประกอบการมีทักษะภาษาอังกฤษเพื่อการสื่อสารที่ดีขึ้น สามารถใช้ภาษาในการต้อนรับและให้บริการนักท่องเที่ยวได้อย่างมั่นใจ ส่งผลให้เกิดการยกระดับคุณภาพการบริการในร้านอาหาร และสร้างภาพลักษณ์ที่ดีต่อการท่องเที่ยวของพื้นที่ อีกทั้งยังช่วยสร้างประสบการณ์เชิงบวกแก่ผู้มาเยือน ซึ่งมีส่วนสำคัญต่อการส่งเสริมการท่องเที่ยวเชิงวัฒนธรรมและความยั่งยืนของชุมชนย่านเมืองเก่าภูเก็ตในระยะยาว

สรุปและการอภิปรายผล (Conclusion and Discussion)

จากการศึกษา มีประเด็นที่น่าสนใจสามารถนำมาอภิปรายได้ ดังนี้

1. การศึกษาองค์ความรู้บริบทวัฒนธรรมด้านอาหารพื้นเมืองภูเก็ตสะท้อนให้เห็นถึงอัตลักษณ์และความหลากหลายของอาหารที่เกิดจากการผสมผสานวัฒนธรรมท้องถิ่นกับจีนฮกเกี้ยน ซึ่งเป็นปัจจัยสำคัญที่ทำให้ภูเก็ตได้รับการยกย่องจากยูเนสโกให้เป็น เมืองสร้างสรรค์ด้านอาหาร (City of Gastronomy) ผลการจัดทำองค์ความรู้ในรูปแบบ E-book 2 ภาษา (ไทย-อังกฤษ) และการเผยแพร่ผ่านสื่อออนไลน์ช่วยส่งเสริมการเรียนรู้และสร้างความเข้าใจให้กับนักท่องเที่ยวต่างชาติ ทั้งนี้สอดคล้องกับงานวิจัยของ ปาจารย์ กิจกาญจนกุล (2566) [19] ที่ชี้ว่าการเผยแพร่องค์ความรู้ผ่านสื่อดิจิทัลช่วยเพิ่มมูลค่าการท่องเที่ยวและการเรียนรู้วัฒนธรรมในพื้นที่ได้อย่างมีประสิทธิภาพ

2. การพัฒนาคู่มือการฝึกอบรมและบทเรียนออนไลน์ภาษาอังกฤษสำหรับผู้ประกอบการร้านอาหาร หลักสูตร English for Restaurant Staff จำนวน 6 บทเรียน ถูกพัฒนาขึ้นเพื่อให้สอดคล้องกับความต้องการของผู้ประกอบการ เช่น การต้อนรับลูกค้า การแนะนำเมนูอาหาร และการจัดการคำร้องเรียน การใช้ระบบ HUSO MOOC ช่วยให้ผู้เรียนสามารถเข้าถึงบทเรียนได้ทุกที่ทุกเวลา ส่งเสริมการเรียนรู้ตลอดชีวิต (Lifelong Learning) และพัฒนาทักษะการสื่อสารภาษาอังกฤษเพื่อรองรับนักท่องเที่ยวคุณภาพสูง ผลประเมินความพึงพอใจอยู่ในระดับดีมาก (ค่าเฉลี่ย 4.62) และการประเมินทักษะผู้เรียนหลังอบรมพบว่ามีพัฒนาทักษะอย่างเห็นได้ชัด ซึ่งสอดคล้องกับผลการวิจัยของรังสรรค์ หล้าคำจา [20] ที่พบว่าการใช้บทเรียนออนไลน์และคู่มือฝึกอบรมช่วยยกระดับทักษะภาษาอังกฤษของผู้เรียนได้จริง

งานวิจัยนี้ยังยืนยันแนวคิดของ UNESCO [4] ว่าการเรียนรู้ตลอดชีวิตสามารถเกิดขึ้นได้ทุกที่ ทุกเวลา ผ่านเทคโนโลยีดิจิทัล เช่น แพลตฟอร์มออนไลน์ ซึ่งเป็นเครื่องมือสำคัญในการเสริมสร้างศักยภาพผู้ประกอบการ พัฒนาชุมชน และยกระดับการท่องเที่ยวเชิงคุณภาพอย่างยั่งยืน

ทั้งนี้ ผู้ประกอบการและคนในพื้นที่ทุกช่วงวัยได้รับการส่งเสริมการเรียนรู้ตลอดชีวิต ช่วยเพิ่มรายได้ให้กับผู้ประกอบการในชุมชน และรองรับตลาดนักท่องเที่ยวคุณภาพสูง โดยผู้ประกอบการร้านอาหารในย่านเมืองเก่าภูเก็ต จำนวน 40 คน ได้เข้าร่วมการอบรมภาษาอังกฤษเพื่อการสื่อสารผ่านหลักสูตร “English for Restaurant Staff” โดยใช้คู่มือการฝึกอบรมภาษาอังกฤษสำหรับผู้ประกอบการร้านอาหารในชุมชน เพื่อพัฒนาทักษะการสื่อสารภาษาอังกฤษให้เหมาะสมกับการให้บริการนักท่องเที่ยวต่างชาติ พร้อมทั้งเรียนรู้ผ่านบทเรียนออนไลน์จำนวน 6 บท ผ่านระบบ HUSO MOOC เพื่อส่งเสริมการเรียนรู้ตลอดชีวิต ทั้งนี้ ผู้ประกอบการสามารถนำนวัตกรรมสื่อสารภาษาอังกฤษที่ได้จากการฝึกอบรมไปประยุกต์ใช้จริงในสถานประกอบการ และนำไปใช้ในการให้บริการลูกค้าชาวต่างชาติอย่างมีประสิทธิภาพมากขึ้น ซึ่งจะช่วยเพิ่มความพึงพอใจของลูกค้าและสร้างรายได้ที่ยั่งยืนให้กับธุรกิจชุมชน รวมถึงงานวิจัยนี้ได้มีองค์ความรู้ใหม่ โดยการพัฒนาคู่มือการฝึกอบรม และ บทเรียนออนไลน์ภาษาอังกฤษภายใต้หลักสูตร “English for Restaurant Staff” จำนวน 6 บทเรียน ที่เชื่อมโยงกับบริบทวัฒนธรรมอาหารพื้นเมืองภูเก็ต เพื่อยกระดับทักษะการสื่อสารภาษาอังกฤษของผู้ประกอบการร้านอาหารในย่านเมืองเก่าภูเก็ต โดยใช้แพลตฟอร์ม HUSO MOOC เป็นช่องทางส่งเสริมการเรียนรู้ตลอดชีวิต ซึ่งพบว่าผู้เข้าร่วมมีผลสัมฤทธิ์ทางการเรียนและความพึงพอใจในระดับดีมาก และนวัตกรรมนี้สามารถประยุกต์ใช้เพื่อพัฒนาศักยภาพการบริการในตลาดนักท่องเที่ยวคุณภาพสูงและขับเคลื่อนเศรษฐกิจชุมชนอย่างยั่งยืน

กิตติกรรมประกาศ (Acknowledgement)

บทความวิจัยเป็นโครงการวิจัยที่ได้รับงบประมาณอุดหนุนการวิจัยจาก หน่วยบริหารจัดการทุนด้านการพัฒนาระดับพื้นที่ (บพท.) สำนักงานสภานโยบายการอุดมศึกษา วิทยาศาสตร์ วิจัยและนวัตกรรมแห่งชาติ (สอวช.) ประจำปีงบประมาณ พ.ศ. 2567

เอกสารอ้างอิง (References)

- [1] Thai PBS. (2022, March 1). *Top 10 provinces with the highest tourism revenue: Phuket takes the lead*. <https://www.thaipbs.or.th/news/content/322587> (In Thai)
- [2] Richards, J. C., & Rodgers, T. S. (2014). *Approaches and methods in language teaching* (3rd ed.). Cambridge University Press.
- [3] Seaman, J., Allen, I. E., & Seaman, J. (2020). Online education in the United States: The impact of MOOCs on lifelong learning. *Journal of Distance Education*, 39(1), 23–34.
- [4] UNESCO Institute for Lifelong Learning. (2015). *Guidelines for building learning cities: Promoting lifelong learning for all*. <https://unesdoc.unesco.org/ark:/48223/pf0000232993>
- [5] Laohajatsang, T. (2002). *Principles of designing and creating web-based instructional systems*. (In Thai)
- [6] Anderson, C. (2020). Creating educational Reels on Instagram: A guide for educators. *Journal of Digital Learning in Teacher Education*, 36(4), 220–229. <https://doi.org/10.108021532974.2020.1845967/>
- [7] Knowles, M. S. (1975). *Self-directed learning: A guide for learners and teachers*. Association Press.
- [8] Mhanlee, T. (2021). *Development of online lessons on child development assessment based on the early childhood development surveillance and promotion manual for medical students* [Independent study, Master's degree, Educational Technology and Communication]. Kasetsart University. (In Thai)
- [9] Smith, A., Johnson, L., & Thompson, R. (2021). Leveraging digital tools for lifelong learning: The role of Reels and MOOCs in enhancing language skills. *Journal of Educational Technology*, 10(2), 89–104.
- [10] Romero, M. (2024). Lifelong learning in the digital age: The importance of continuous skill development. *Education and Technology Review*, 15(3), 245–262.
- [11] Knowles, M. S. (1984). *The adult learner: A neglected species* (3rd ed.). Gulf Publishing.
- [12] Merriam, S. B., & Bierema, L. L. (2020). *Adult learning: Linking theory and practice* (2nd ed.). Jossey-Bass.
- [13] Raelin, J. A. (2021). *Work-based learning: Bridging knowledge and action in the workplace* (2nd ed.). Routledge.
- [14] Kramsch, C. (1993). *Context and culture in language teaching*. Oxford University Press.
- [15] Byram, M. (2021). *Teaching and assessing intercultural communicative competence: Revisited*. Multilingual Matters.
- [16] Canale, M., & Swain, M. (1980). Theoretical bases of communicative approaches to second language teaching and testing. *Applied Linguistics*, 1(1), 1–47. <https://doi.org/10.1093/applin/1.1.1>
- [17] Harmer, J. (2015). *The practice of English language teaching* (5th ed.). Pearson Education Limited.
- [18] Taridi, M., Risnita, Yaakob, M. F. M., & Khairani, M. (2024). An evaluative study for communicative language teaching (CLT) on online teaching and learning in higher education: Indonesian and Malaysian university context. *Education and Information Technologies*, 29(9), 10611–10647. <https://doi.org/10.1007/s106396-12221-023->
- [19] Nassaji, H., & Hu, H. M. (2012). The relationship between task-induced involvement load and learning new words from context. *International Review of Applied Linguistics in Language Teaching*, 50(1), 69–86. <https://doi.org/10.1515/iral-20120003->
- [20] Lakhamja, R. (2022). Development of English communication skill training sets to enhance listening and speaking abilities for citizens in Nakhon Sawan province. *Phuket Rajabhat University Academic Journal*, 18(1), 41–63. (In Thai)