

การศึกษาและออกแบบเส้นทางท่องเที่ยวเชิงศรัทธาในอำเภอเมือง จังหวัดภูเก็ต
Study of Sacred Sites and the Design of Faith-Based Tourism Routes
in Mueang Phuket District

วัลลภา แสงอาทิตย์¹ และ วัลลภา อินทรังค์²

Wanlapa Sangarhit¹ & Wanlapa Intarong²

¹ สาขาวิชาการศึกษา วิชาเอกสังคมศึกษา คณะครุศาสตร์ มหาวิทยาลัยราชภัฏภูเก็ต 83000

² สาขาวิชาการศึกษา วิชาเอกสังคมศึกษา คณะครุศาสตร์ มหาวิทยาลัยราชภัฏภูเก็ต 83000

*Corresponding author: s6611149117@pkru.ac.th

บทคัดย่อ

การวิจัยนี้มีวัตถุประสงค์เพื่อศึกษาแหล่งท่องเที่ยวเชิงศรัทธาในอำเภอเมืองภูเก็ต และออกแบบเส้นทางท่องเที่ยวเชิงศรัทธาที่สอดคล้องกับอัตลักษณ์ทางวัฒนธรรม ใช้ระเบียบวิธีวิจัยเชิงคุณภาพโดยการสำรวจภาคสนามและการศึกษาเอกสารทางวิชาการ กำหนดกรอบการคัดเลือกพื้นที่ตามเกณฑ์ความโดดเด่นทางวัฒนธรรม ความสำคัญทางประวัติศาสตร์และศรัทธา และทำเลที่ตั้งในเขตอำเภอเมือง ผลการวิจัยพบแหล่งท่องเที่ยวเชิงศรัทธาจำนวน 11 แห่ง สามารถจำแนกตามอัตลักษณ์ความเชื่อได้ 3 กลุ่ม (1) กลุ่มศรัทธาจีน ประกอบด้วย ศาลเจ้าจุ้ยตุ่ย ศาลเจ้าปู่จ้อ และศาลพ่อตาโต๊ะแซะ มีลักษณะเด่นด้านสถาปัตยกรรมแบบจีนใต้ และเป็นศูนย์กลางประเพณีถือศีลกินผัก (2) กลุ่มศรัทธาพุทธ ประกอบด้วย วัดเขารังสามัคคีธรรม วัดเจริญสมณกิจ วัดบ้านเกาะสีเھر และวัดไชยธาราราม สะท้อนการผสมผสานระหว่างพุทธศาสนากับวัฒนธรรมจีน และ (3) กลุ่มศรัทธาพราหมณ์-ฮินดู ประกอบด้วย วัดอินเตี้ยและเทวาลัยพระพิฆเนศริมฝั่งคันปติ มีลักษณะเด่นด้านสถาปัตยกรรมแบบดราวิเดียน จากการสังเคราะห์ข้อมูล ผู้วิจัยได้ออกแบบเส้นทางท่องเที่ยว 3 เส้นทาง คือ เส้นทางศรัทธาพุทธวัฒนธรรมกลางเมืองภูเก็ต เส้นทางสักการะสิ่งศักดิ์สิทธิ์ยอดเขาและวิวทะเล และเส้นทางมหาบารมีและตำนานคู่บ้านคู่เมือง โดยแต่ละเส้นทางออกแบบให้สอดคล้องกับความสนใจของนักท่องเที่ยวกลุ่มเป้าหมายที่แตกต่างกัน ผ่านการเชื่อมโยงเชิงพื้นที่ ประวัติศาสตร์ และวัฒนธรรม การศึกษานี้แสดงให้เห็นศักยภาพของภูเก็ตในการพัฒนาการท่องเที่ยวเชิงศรัทธา ซึ่งนำไปสู่การขยายฐานนักท่องเที่ยวกลุ่มใหม่และการอนุรักษ์มรดกทางวัฒนธรรมอย่างยั่งยืน

คำสำคัญ: การท่องเที่ยวเชิงศรัทธา, เส้นทางท่องเที่ยว, แผนที่การท่องเที่ยว

Abstract

This research aims to investigate faith-based tourism sites in Mueang Phuket District and to design faith-based tourism routes aligned with cultural identity. A qualitative research methodology was employed through field surveys and documentary analysis. The site selection framework was established based on criteria including cultural distinctiveness, historical and religious significance, and location within the municipal district. The findings revealed 11 faith-based tourism sites, which can be classified into three categories according to religious identity: (1) Chinese faith sites comprise Jui Tui Shrine, Put Jaw Shrine, and Por Tor Shrine, which are characterized by Southern Chinese architectural features and serve as centers for the Vegetarian Festival tradition; (2) Buddhist faith sites comprise Wat Khao Rang Samakkhitham, Wat Chalong, Wat Ban Ko Siray, and Wat Chaitharam, which reflect the integration of Buddhism and Chinese culture; and (3) Brahmin-Hindu faith sites comprise the Indian Temple and Sri Mahamariamman Devasthanam Temple, which are distinguished by Dravidian architectural characteristics. Through data synthesis, three tourism routes were developed: the Multicultural Faith Route in Central Phuket, the Sacred Hilltop and Seascape Pilgrimage Route, and the Great Merit and Local Legend Route. Each route was designed to accommodate the distinct interests of target tourist groups through spatial, historical, and cultural linkages. This study demonstrates Phuket's substantial potential for developing faith-based tourism, which can lead to the expansion of new tourist demographics and sustainable cultural heritage conservation.

Key Words: Faith Tourism, Tourism Route, Phuket

บทนำ

ในช่วงสองทศวรรษที่ผ่านมา สังคมไทยเผชิญการเปลี่ยนแปลงที่น่าสนใจทางมานุษยวิทยา คือการกลับมาให้ความสำคัญกับความเชื่อในสิ่งศักดิ์สิทธิ์และการแสวงหาพลังเหนือธรรมชาติอย่างกว้างขวางท่ามกลางกระแสโลกาภิวัตน์และความทันสมัยทางเทคโนโลยี ปรากฏการณ์ "สายมูเตลู" กลับขยายตัวอย่างรวดเร็วข้ามทุกกลุ่มวัย (ธम्मโกชโช, 2565) "สายมู" หมายถึงกลุ่มบุคคลที่ยึดถือความเชื่อเกี่ยวกับโชคลาง การเสริมสิริมงคล การบูชาสิ่งศักดิ์สิทธิ์ และมีส่วนร่วมในพิธีกรรมทางศาสนาที่มุ่งหวังความสำเร็จในชีวิต ปรากฏการณ์นี้แผ่ขยายสู่โครงสร้างทางเศรษฐกิจและสังคม โดยเฉพาะภาคการท่องเที่ยว แก่นแท้ของปรากฏการณ์นี้คือ "ความศรัทธา" ซึ่งหมายถึงความเชื่อในสิ่งเหนือธรรมชาติ โดยยอมรับว่าสิ่งเหล่านี้มีอำนาจบันดาลทั้งสิ่งที่ดีและไม่ดีในชีวิต โดยไม่จำเป็นต้องอาศัยเหตุผลหรือหลักฐานเชิงประจักษ์ (ธนาภรณ์ วงศ์ชู, 2566) เมื่อความศรัทธาเชิงบุคคลรวมตัวเป็นกลุ่มและเชื่อมโยงกับการเคลื่อนย้ายในพื้นที่ จึงกลายเป็น "การ



ท่องเที่ยวเชิงศรัทธา" การท่องเที่ยวเชิงศรัทธาแตกต่างจากการท่องเที่ยวรูปแบบอื่นอย่างชัดเจน นักท่องเที่ยวกลุ่มนี้เดินทางด้วยแรงจูงใจที่ลึกซึ้ง มุ่งประกอบกิจกรรมทางศาสนา สักการะบูชา ขอพร เสริมสิริมงคล และเข้าร่วมพิธีกรรมที่เชื่อว่าจะนำมาซึ่งผลเชิงบวก (พรรณปพร จันทรฉาย และอนามัย คำเนตร, 2567) กระแสนี้ได้รับการตอบรับอย่างกว้างขวาง จังหวัดต่างๆ อาทิ กรุงเทพมหานคร นครราชสีมา เชียงใหม่ และพระนครศรีอยุธยา ได้พัฒนา "เส้นทางสายมู" อย่างเป็นระบบและได้รับการตอบสนองดีจากนักท่องเที่ยวทั้งในและต่างประเทศ (นพดล กันทะวงศ์ และศิริชญาณี การะเวก, 2566) แสดงให้เห็นศักยภาพของการท่องเที่ยวเชิงศรัทธาในการเชื่อมโยงการอนุรักษ์วัฒนธรรม การพัฒนาเศรษฐกิจท้องถิ่น และการสร้างประสบการณ์ที่มีคุณค่า

อย่างไรก็ตาม จังหวัดภูเก็ตซึ่งเป็นจุดหมายปลายทางระดับสากลกลับขาดการจัดระบบเส้นทางท่องเที่ยวเชิงศรัทธาที่มีประสิทธิภาพและนโยบายสนับสนุนอย่างเป็นรูปธรรม ภูเก็ตไม่ใช่เพียงเมืองท่องเที่ยวทางทะเล แต่ยังอุดมด้วยมรดกทางวัฒนธรรมและความหลากหลายทางศาสนา มีสถานที่ศักดิ์สิทธิ์สำคัญมากมาย เช่น วัดฉลอง พระใหญ่ ศาลหลักเมือง และศาลเจ้าจีนหลายแห่งในอำเภอเมือง อาทิ ศาลเจ้าจุ้ยตุ่ย ศาลเจ้าบางเหนียว และศาลเจ้ากะทู้ ซึ่งล้วนเป็นศูนย์กลางชุมชนชาวจีนโพ้นทะเลที่มีประวัติศาสตร์ยาวนานกว่าสองร้อยปี ศาลเจ้าเหล่านี้สะท้อนอัตลักษณ์การอพยพ การตั้งรกราก และการหล่อหลอมวัฒนธรรมไทย-จีนที่ผสมผสานอย่างลงตัว นอกจากนี้ภูเก็ตยังเป็นเจ้าภาพเทศกาลถือศีลกินผัก (Vegetarian Festival) ซึ่งได้รับการยอมรับระดับโลกว่าเป็นพิธีกรรมที่มีเอกลักษณ์และน่าทึ่งที่สุดแห่งหนึ่งในเอเชียตะวันออกเฉียงใต้ ดึงดูดนักท่องเที่ยวจากทั่วโลกมาสัมผัสพิธีกรรมที่ผสมผสานความเชื่อทางจิตวิญญาณและความศักดิ์สิทธิ์ สิ่งเหล่านี้ชี้ให้เห็นว่าภูเก็ตมีพื้นฐานแข็งแกร่งในการพัฒนาเส้นทางท่องเที่ยวเชิงศรัทธาระดับโลก แม้มีทรัพยากรอุดมสมบูรณ์ ภูเก็ตยังประสบปัญหาหลายประการ ได้แก่ ขาดการจัดระบบเส้นทางที่เป็นระเบียบและเชื่อมโยงสถานที่สำคัญอย่างมีประสิทธิภาพ ขาดข้อมูลที่ครบถ้วนและเข้าถึงง่ายสำหรับนักท่องเที่ยว ยังไม่มีการส่งเสริมการตลาดเฉพาะกลุ่มอย่างจริงจัง (ดวงรัตน์ โกยกิจเจริญ, 2562) ส่งผลให้นักท่องเที่ยวสายมูต้องพึ่งพาการค้นหาข้อมูลด้วยตนเองจากสื่อออนไลน์และโซเชียลมีเดีย

การวิจัยครั้งนี้จึงเกิดขึ้นเพื่อศึกษาสถานที่แหล่งศรัทธาในอำเภอเมืองภูเก็ตอย่างเป็นระบบและเลือกสถานที่ท่องเที่ยวในแต่ละเส้นทาง ให้สอดคล้องเหมาะสมกับกิจกรรมการท่องเที่ยวของนักท่องเที่ยวประเภทต่างๆ" โดยมีเงื่อนไขซึ่งเชื่อมโยงกับตำแหน่งที่ตั้งของสถานที่ท่องเที่ยวว่า เป็นเส้นทางที่ใช้เวลาเดินทางไปกลับได้ภายใน 1 วัน ทั้งนี้ นักท่องเที่ยวประเภทต่าง ๆ มีพฤติกรรมการท่องเที่ยวหรือความต้องการทำกิจกรรมที่แตกต่างกัน โดยกลุ่มนักท่องเที่ยวทั่วไป หรือผู้สูงอายุ นิยมทำกิจกรรมถ่ายภาพปกติ เดินทางไม่ลำบาก ส่วนกลุ่มวัยรุ่นหรือคนทำงาน สามารถเดินทางในพื้นที่ลำบาก หรือทำกิจกรรมที่ใช้พลังกำลังได้ เช่น การเดินขึ้นเขาได้ ขณะที่กลุ่มนักท่องเที่ยวสายมู นิยมทำกิจกรรมขอพรเป็นหลัก ความต้องการของนักท่องเที่ยวสายมู และประเมินศักยภาพในการจัดทำเส้นทางท่องเที่ยวที่เชื่อมโยงกับชุมชนท้องถิ่นอย่างยั่งยืน (ชิดชนก อนันตมงคล และกัญญาพัชร พัฒนาโกคินสกุล, 2563)



การประชุมทางวิชาการทรัพยากรธรรมชาติและสารสนเทศภูมิศาสตร์ และสิ่งแวดล้อม ครั้งที่ 10

ณ ภาควิชาภูมิสารสนเทศ คณะวิทยาการสารสนเทศ มหาวิทยาลัยมหาสารคาม วันที่ 5-6 มีนาคม พ.ศ. 2569

วัตถุประสงค์ของงานวิจัยนี้ คือ 1) เพื่อศึกษาสถานที่แหล่งศรัทธาในอำเภอเมืองภูเก็ต 2) เพื่อออกแบบ
เส้นทางการท่องเที่ยวเชิงศรัทธาในอำเภอเมืองภูเก็ต ผลจากงานวิจัยนี้สามารถนำไปใช้ในการยกระดับเมือง
ภูเก็ตให้เป็นเมืองท่องเที่ยวเชิงศรัทธา ที่ครอบคลุมทั้งมิติทางวัฒนธรรมและจิตวิญญาณ

อุปกรณ์และวิธีการ

1. พื้นที่และขอบเขตการศึกษา การวิจัยครั้งนี้ดำเนินการศึกษาและพัฒนาเส้นทางการท่องเที่ยวเชิงศรัทธาในเขตพื้นที่จังหวัดภูเก็ต โดยประยุกต์ใช้ระบบสารสนเทศภูมิศาสตร์ ร่วมกับเทคโนโลยี Google Maps GIS online ในการศึกษาวิเคราะห์ และจัดทำฐานข้อมูลเชิงพื้นที่ ของเส้นทางการท่องเที่ยวเชิงศรัทธา การสำรวจภาคสนาม เพื่อตรวจสอบความเป็นไปได้ของเส้นทางและประเมินสภาพการเข้าถึงในการใช้งานจริง

2. การเก็บรวบรวมข้อมูล การวิจัยครั้งนี้ใช้ข้อมูลจาก 2 แหล่ง ประกอบด้วย

2.1 ข้อมูลปฐมภูมิ (Primary Data) ได้มาจากการลงพื้นที่สำรวจภาคสนามเพื่อจัดเก็บข้อมูลโดยตรง ประกอบด้วย 1) ตำแหน่งพิกัดทางภูมิศาสตร์ (Geographic Coordinates) ของสถานที่ท่องเที่ยวเชิงศรัทธาแต่ละแห่งในระบบ Latitude และ Longitude โดยใช้เครื่องมือระบุตำแหน่ง GPS 2) ข้อมูลลักษณะทางกายภาพของสถานที่ท่องเที่ยว รวมถึงสภาพแวดล้อมโดยรอบ โครงสร้างพื้นฐาน และการเข้าถึง 3) ภาพถ่ายประกอบ เพื่อบันทึกภาพลักษณะและรายละเอียดของสถานที่ท่องเที่ยวแต่ละแห่ง

4) ข้อมูลเส้นทางการเดินทาง รวมถึงสภาพถนน ระยะทาง และเวลาที่ใช้ในการเดินทางระหว่างจุดต่าง ๆ

2.2 ข้อมูลทุติยภูมิ (Secondary Data) รวบรวมจากเอกสารและแหล่งข้อมูลที่มีอยู่ ประกอบด้วย 1) เอกสารทางวิชาการ ได้แก่ หนังสือ บทความวิชาการ และงานวิจัยที่เกี่ยวข้องกับสถานที่ท่องเที่ยวเชิงศรัทธา 2) ข้อมูลคุณลักษณะของสถานที่ท่องเที่ยว (Attribute Data) อย่างเช่น ชื่อและที่ตั้งของสถานที่ ประวัติความเป็นมาและความสำคัญทางประวัติศาสตร์ กิจกรรมและพิธีกรรมที่สามารถเข้าร่วมได้ เวลาเปิด-ปิดให้บริการ

3. ขั้นตอนการดำเนินงานวิจัย การวิจัยมีกระบวนการดำเนินงาน 5 ขั้นตอน ดังนี้

ขั้นตอนที่ 1 การสำรวจและจัดเก็บข้อมูลภาคสนาม โดยดำเนินการลงพื้นที่สำรวจสถานที่ท่องเที่ยวเชิงศรัทธาในจังหวัดภูเก็ตทั้งหมด 11 แห่ง ด้วยวิธีการ จำแนกกลุ่มสถานที่ตามเกณฑ์ด้านโดดเด่นทางวัฒนธรรม, เกณฑ์ด้านความสำคัญทางประวัติศาสตร์และศรัทธา และ เกณฑ์ทางพื้นที่ที่อยู่ในเขตอำเภอเมือง พบว่า มีสถานที่ท่องเที่ยวเชิงศรัทธาทั้งสิ้น 11 แห่งในอำเภอเมือง" โดยมีเกณฑ์การพิจารณาคัดเลือกเพื่อให้ครอบคลุมมิติทางวัฒนธรรมและความเชื่อที่หลากหลาย ดังนี้

เกณฑ์ด้านความหลากหลายทางวัฒนธรรม (Cultural Diversity) เป็นตัวแทนของกลุ่มความเชื่อหลัก ได้แก่ ความเชื่อแบบจีน (ศาลเจ้า), พุทธศาสนา (วัดราษฎร์/วัดป่า), และพราหมณ์-ฮินดู หรือความเชื่อดั้งเดิม

เกณฑ์ด้านความสำคัญทางประวัติศาสตร์และศรัทธาเป็นศูนย์รวมจิตใจที่มีชื่อเสียง เป็นที่เคารพสักการะของคนในชุมชน และมีตำนานเรื่องเล่าที่สืบทอดมายาวนาน

เกณฑ์ด้านพื้นที่ (Spatial Criteria) ตั้งอยู่ในเขตพื้นที่อำเภอเมืองภูเก็ต เพื่อความสะดวกในการเชื่อมโยงเส้นทางท่องเที่ยว โดยจัดเก็บข้อมูลที่สำคัญ ได้แก่ 1) บันทึกตำแหน่งพิกัดทางภูมิศาสตร์ด้วยเครื่องมือระบุตำแหน่ง GPS แบบพกพา 2) สำรวจและบันทึกลักษณะทางกายภาพของสถานที่ท่องเที่ยวแต่ละแห่ง 3)



ถ่ายภาพและบันทึกวิดีโอเพื่อประกอบการอธิบายข้อมูลและสร้างความเข้าใจให้แก่ผู้ใช้งาน 4) สำรวจเส้นทางการเดินทาง และความสะดวกในการเข้าถึงของนักท่องเที่ยว

ขั้นตอนที่ 2 การจัดทำฐานข้อมูลเชิงพื้นที่และเชิงคุณลักษณะ นำข้อมูลที่ได้จากการสำรวจมาจัดระบบและวิเคราะห์ โดยจัดทำฐานข้อมูล 2 ประเภท คือ

2.1 ฐานข้อมูลเชิงพื้นที่ ประกอบด้วยตำแหน่งพิกัดทางภูมิศาสตร์ของสถานที่ท่องเที่ยวเชิงศรัทธาทั้ง 9 แห่ง จัดเก็บในระบบพิกัดอ้างอิง โดยใช้ค่า Latitude และ Longitude รวมถึงข้อมูลเส้นทางการเดินทางที่เชื่อมโยงระหว่างสถานที่ต่าง ๆ

2.2 ฐานข้อมูลเชิงคุณลักษณะ ประกอบด้วยข้อมูลรายละเอียดของสถานที่ท่องเที่ยวแต่ละแห่ง ได้แก่ ชื่อสถานที่และที่ตั้ง ประวัติความเป็นมาและความสำคัญทางวัฒนธรรม สภาพทั่วไปและลักษณะเด่น กิจกรรมและพิธีกรรมที่น่าสนใจ ข้อมูลการเปิด-ปิดให้บริการ รูปภาพและสื่อประกอบ

ขั้นตอนที่ 3 การนำเข้าข้อมูลสู่ระบบแผนที่ออนไลน์ ดำเนินการนำเข้าข้อมูลเข้าสู่ระบบ Google Maps ผ่าน Google Maps API โดยมีขั้นตอนดังนี้

- 1) นำเข้าข้อมูลเชิงพื้นที่ ที่มีระบบพิกัดอ้างอิงทางภูมิศาสตร์ ของสถานที่ท่องเที่ยวแต่ละแห่ง
- 2) นำเข้าข้อมูลเชิงตารางที่ประกอบด้วยข้อมูลคุณลักษณะของสถานที่ท่องเที่ยวเชิงศรัทธา
- 3) เชื่อมโยงข้อมูล ระหว่างข้อมูลเชิงพื้นที่และข้อมูลเชิงคุณลักษณะให้สัมพันธ์กัน เพื่อให้สามารถแสดงข้อมูลรายละเอียดเมื่อผู้ใช้คลิกที่จุดต่าง ๆ บนแผนที่
- 4) สร้างเส้นทางการท่องเที่ยว โดยการเชื่อมต่อจุดต่าง ๆ เพื่อแสดงลำดับการเดินทางที่แนะนำ

ขั้นตอนที่ 4 การออกแบบและปรับแต่งแผนที่ จัดระเบียบและออกแบบองค์ประกอบของแผนที่เพื่อให้เกิดความเหมาะสมและใช้งานง่าย ประกอบด้วย 1) กำหนดชั้นข้อมูล ของแผนที่ออนไลน์ โดยแบ่งตามประเภทหรือหมวดของสถานที่ท่องเที่ยว เช่น ศาลเจ้า วัด สถานที่ศักดิ์สิทธิ์อื่น ๆ สามารถเลือกดูข้อมูลตามความสนใจได้ โดยใช้สัญลักษณ์ที่สื่อความหมายชัดเจนและเข้าใจง่าย 2) กำหนดชื่อจุดข้อมูลให้ชัดเจนและถูกต้อง เพื่อให้ผู้ใช้สามารถระบุสถานที่ได้อย่างแม่นยำ 3) เพิ่มสื่อประกอบ เช่น ภาพถ่าย วิดีโอ หรือข้อความอธิบาย เพื่อเสริมความเข้าใจและสร้างความน่าสนใจ 4) ปรับแต่งรูปแบบ ของแผนที่ให้สอดคล้องกับหมวดของการท่องเที่ยวเชิงศรัทธา

ขั้นตอนที่ 5 การส่งออกและเผยแพร่แผนที่ออนไลน์ ส่งออกแผนที่ออนไลน์ที่สร้างด้วยเทคโนโลยี Google Maps GIS online เพื่อให้ผู้ใช้งานสามารถเข้าถึงและใช้งานได้อย่างสะดวก โดยสามารถเข้าถึงแผนที่ได้หลากหลายแพลตฟอร์ม ทั้งผ่านสมาร์ทโฟน แท็บเล็ต และคอมพิวเตอร์ โดยไม่ต้องติดตั้งโปรแกรมเพิ่มเติมการใช้งานผ่านระบบ Google Maps สามารถใช้งานได้ทันทีโดยไม่ต้องเรียนรู้ระบบใหม่ ผู้ใช้สามารถค้นหาเส้นทางจากตำแหน่งปัจจุบันไปยังสถานที่ท่องเที่ยวต่าง ๆ ได้อย่างรวดเร็วและแม่นยำ แผนที่สามารถแชร์และเผยแพร่ ผ่านสื่อสังคมออนไลน์ หรือแอปพลิเคชันต่าง ๆ ได้อย่างสะดวก มีความยืดหยุ่นในการปรับปรุง

ผลและวิจารณ์ผล

การวิจัยเรื่อง "การศึกษาและพัฒนาเส้นทางการท่องเที่ยวเชิงศรัทธาในอำเภอเมือง จังหวัดภูเก็ต" นำเสนอผลการวิเคราะห์ข้อมูลและการวิจารณ์ผลการศึกษา โดยแบ่งการนำเสนอออกเป็น 2 ส่วนหลัก ดังนี้

1. ผลการศึกษาสถานที่แหล่งศรัทธาในอำเภอเมืองภูเก็ต

จากการลงพื้นที่สำรวจและเก็บข้อมูลสถานที่ท่องเที่ยวเชิงศรัทธาในอำเภอเมืองภูเก็ตจำนวน 11 แห่ง ผู้วิจัยได้ดำเนินการวิเคราะห์และจำแนกกลุ่มสถานที่ตาม "กลุ่มความสนใจของนักท่องเที่ยวในแต่ละเส้นทาง ให้สอดคล้องเหมาะสมกับกิจกรรมการท่องเที่ยวของนักท่องเที่ยวประเภทต่างๆ" โดยมีเงื่อนไขซึ่งเชื่อมโยงกับตำแหน่งที่ตั้งของสถานที่ท่องเที่ยวว่า เป็นเส้นทางที่ใช้เวลาเดินทางไปกลับได้ภายใน 1 วัน" ซึ่งพบว่าสามารถจัดแบ่งออกเป็น 4 กลุ่มหลัก ดังนี้

1.1 กลุ่มศรัทธาจีน (Chinese Faith Heritage) กลุ่มนี้ประกอบด้วยศาสนสถานสำคัญ 3 แห่ง ได้แก่ ศาลเจ้าจุ้ยตุ่ย ศาลเจ้าปุดจ้อ และศาลพ่อตาโต๊ะแซะ (ซึ่งมีลักษณะผสมผสานระหว่างความเชื่อจีนและความเชื่อพื้นบ้านไทย) สถานที่เหล่านี้สะท้อนให้เห็นถึงรากเหง้าทางวัฒนธรรมของบรรพบุรุษชาวจีนโพ้นทะเล โดยเฉพาะกลุ่มชาติพันธุ์ฮกเกี้ยนและกวางตุ้งที่อพยพเข้ามาตั้งถิ่นฐานในภูเก็ตตั้งแต่ปลายสมัยอยุธยาจนถึงต้นรัตนโกสินทร์ โดยมีลักษณะเด่นทางวัฒนธรรมและสถาปัตยกรรม

1.1.1 สถาปัตยกรรมแบบจีนใต้ (Southern Chinese Architecture) ที่โดดเด่นด้วยหลังคาโค้งปลายงั่วประดับด้วยปูนปั้นรูปมังกร นกหงส์ และสัตว์ในตำนานจีน สะท้อนความเชื่อเรื่องฮวงจุ้ยและความเป็นมงคล

1.1.2 ศูนย์กลางของประเพณีถือศีลกินผัก (Vegetarian Festival) ซึ่งเป็นเทศกาลสำคัญระดับโลกที่จัดขึ้นในเดือนเก้าของปฏิทินจีน สะท้อนระบบความเชื่อเกี่ยวกับการชำระล้างบาปกรรม การสร้างบุญ และการเสริมสร้างสุขภาพ

1.1.3 ศูนย์รวมความเชื่อด้านการแพทย์แผนจีน โดยเฉพาะการรักษาโรคด้วยสมุนไพรและการดูแลสุขภาพผ่านพิธีกรรมต่าง ๆ เช่น การขอเซียมซี การรักษาด้วยยาจีนที่ได้รับการเสก และการบำบัดโดยม้าทรง นอกจากนี้เป็น พื้นที่แห่งการสืบทอดอัตลักษณ์ทางชาติพันธุ์ ที่ชุมชนชาวจีนโพ้นทะเลใช้เป็นศูนย์กลางในการรักษาภาษา ประเพณี และระบบเครือญาติสายโลหิต

1.2 กลุ่มศรัทธาพุทธศาสนา (Buddhist Sacred Sites) กลุ่มนี้ประกอบด้วยวัดสำคัญ 3 แห่ง สะท้อนให้เห็นถึงบทบาทของพุทธศาสนาที่ไม่เพียงแต่เป็นศูนย์กลางทางจิตวิญญาณ แต่ยังเป็นพื้นที่ทางสังคมที่เชื่อมโยงคนในชุมชน เป็นสถานที่จัดกิจกรรมทางศาสนาและวัฒนธรรม และเป็นแหล่งเรียนรู้ประวัติศาสตร์ท้องถิ่น ได้แก่

1.2.1 วัดเขารังสามัคคีธรรม โดดเด่นด้วยพระพุทธรูปมิ่งมงคลเอกนาคคีรี (พระใหญ่) ซึ่งเป็นพระพุทธรูปปางมารวิชัยขนาดใหญ่สูง 45 เมตร ตั้งอยู่บนยอดเขาที่สามารถมองเห็นได้จากหลายจุดในตัวเมืองภูเก็ต เป็นสัญลักษณ์ของความสงบสุขและความเจริญรุ่งเรือง นอกจากนี้ยังเป็นจุดชมวิวที่สำคัญที่สามารถมองเห็นภูมิทัศน์เมืองภูเก็ตแบบ 360 องศา

1.2.2 วัดเจริญสมณกิจ (วัดหลังศาล) ตั้งอยู่ในย่านเมืองเก่าภูเก็ต เป็นวัดที่มีอายุเก่าแก่และมีความสัมพันธ์ใกล้ชิดกับชุมชนชาวจีน โดดเด่นด้วยสถาปัตยกรรมแบบจีน-ไทยผสมผสาน และเป็นสถานที่ประกอบพิธีกรรมร่วมกันระหว่างชาวพุทธและชาวจีน

1.2.3 วัดบ้านเกาะสิเหร่ มีความโดดเด่นด้วยพระธาตุอินทร์แขวนจำลอง ซึ่งเป็นจุดศรัทธาสำคัญของชาวพุทธในภาคใต้ นอกจากนี้ยังเป็นจุดชมพระอาทิตย์ตกที่สวยงามและเป็นที่ยอมรับของนักท่องเที่ยว

1.3 กลุ่มศรัทธาพราหมณ์-ฮินดู (Hindu-Brahman Heritage) กลุ่มนี้ประกอบด้วยสถานที่ศักดิ์สิทธิ์ 2 แห่ง ได้แก่ วัดอินเดียด (มูลนิธิภูเก็ตตันดาบูดาปานิ) และเทวาลัยพระพิฆเนศศรีมันต์คณปติ สถานที่เหล่านี้สะท้อนให้เห็นถึงความเป็นสากลของภูเก็ตในฐานะเมืองท่าการค้าที่มีชาวอินเดียเข้ามาตั้งถิ่นฐานและประกอบธุรกิจตั้งแต่ออดีต ลักษณะเด่นและความสำคัญ

1.3.1 วัดอินเดียด (ตันดาบูดาปานิ) เป็นวัดฮินดูที่ใหญ่ที่สุดในภูเก็ต อุทิศให้กับพระมูรูกัน (Lord Murugan) หรือที่ชาวจีนเรียกว่า "โต๊ะไห่ก้อง" เป็นศูนย์กลางของชุมชนชาวทมิฬในภูเก็ต และเป็นสถานที่จัดเทศกาล Thaipusam ซึ่งเป็นพิธีกรรมที่มีความเข้มข้นและน่าประทับใจ

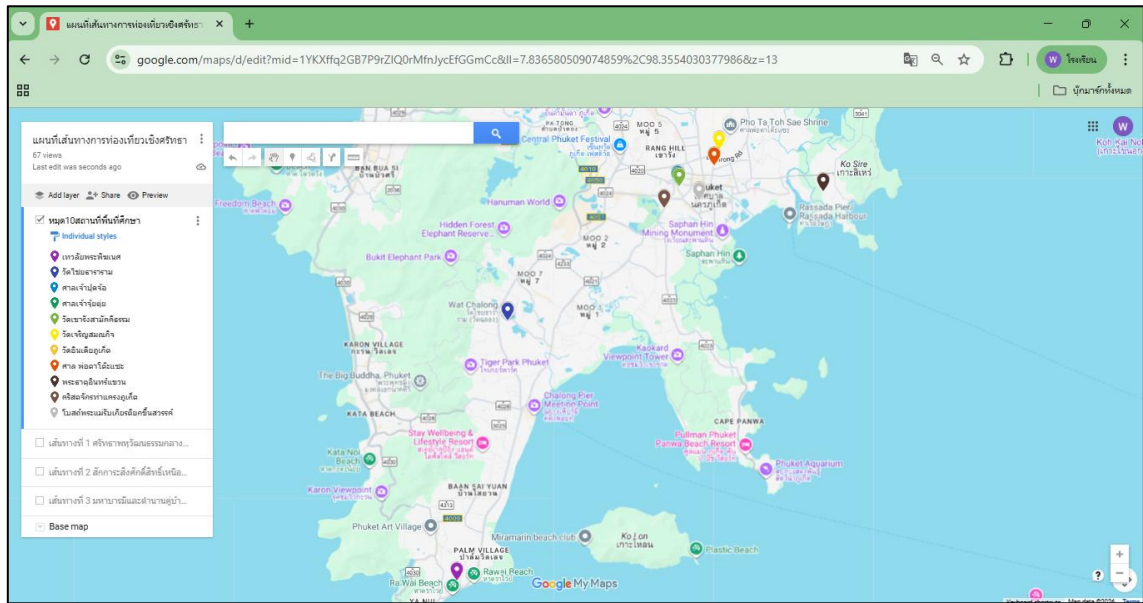
1.3.2 เทวาลัยพระพิฆเนศศรีมันต์คณปติ อุทิศให้กับพระพิฆเนศ (Lord Ganesha) เทพแห่งความสำเร็จและการขจัดอุปสรรค เป็นที่ยอมรับของนักธุรกิจและผู้ประกอบการที่มาขอพรก่อนเริ่มกิจการใหม่หรือก่อนทำธุรกรรมสำคัญ

1.4 กลุ่มศรัทธาคริสต์ (Christian Heritage) อำเภอเมืองเป็นจุดเริ่มต้นของความเชื่อคริสตศาสนาในภูเก็ตผ่านทางคณะมิชชันนารีที่เข้ามาทำพันธกิจด้านการรักษาพยาบาล

1.4.1 คริสตจักรภูเก็ต (ท่าแครง) ตั้งอยู่บนถนนปฏิพัทธ์ อำเภอเมือง เป็นคริสตจักรโปรเตสแตนต์แห่งแรกของเกาะภูเก็ต มีอายุกว่า 100 ปี ก่อตั้งโดยคณะมิชชันนารีอเมริกันเพรสบีทีเรียน สถานที่แห่งนี้คือจุดเริ่มต้นของการแพทย์สมัยใหม่ (โรงพยาบาลมิชชัน) และการศึกษาในจังหวัดภูเก็ต

1.4.2 วัดแม่พระรับเกียรติยกขึ้นสวรรค์ (อาสนวิหารภูเก็ต) ตั้งอยู่บนถนนสตูล อำเภอเมือง เป็นโบสถ์คาทอลิกใจกลางเมืองที่มีสถาปัตยกรรมสวยงาม เป็นศูนย์รวมจิตใจของชาวคริสต์คาทอลิกทั้งไทย จีน และตะวันตก มาตั้งแต่อดีตจนถึงปัจจุบัน

จากการศึกษาสถานที่ท่องเที่ยวเชิงศรัทธาทั้ง 11 แห่ง สามารถสรุปได้ว่า อำเภอเมืองภูเก็ตมีความหลากหลายทางศาสนาและวัฒนธรรมสูง ซึ่งเป็นผลมาจากประวัติศาสตร์การเป็นเมืองท่าการค้าสำคัญที่มีการแลกเปลี่ยนทางวัฒนธรรม และการอพยพของกลุ่มชาติพันธุ์ต่าง ๆ ความหลากหลายนี้ไม่ได้เป็นเพียงการอยู่ร่วมกันแบบแยกส่วน แต่เป็นการผสมผสานและเกื้อกูลกัน จนกลายเป็นอัตลักษณ์พหุวัฒนธรรมที่โดดเด่นของภูเก็ต ซึ่งเป็นจุดขายสำคัญในการพัฒนาการท่องเที่ยวเชิงศรัทธาที่แตกต่างจากจังหวัดอื่น ๆ ในประเทศไทย



ภาพที่ 1: แผนที่ออนไลน์พิกัดตำแหน่งพื้นที่การศึกษาสถานที่ท่องเที่ยวเชิงศรัทธาในจังหวัดภูเก็ต
ที่มา : วัลลภา แสงอาทิตย์, 2568, [ภาพจากหน้าจอคอมพิวเตอร์]

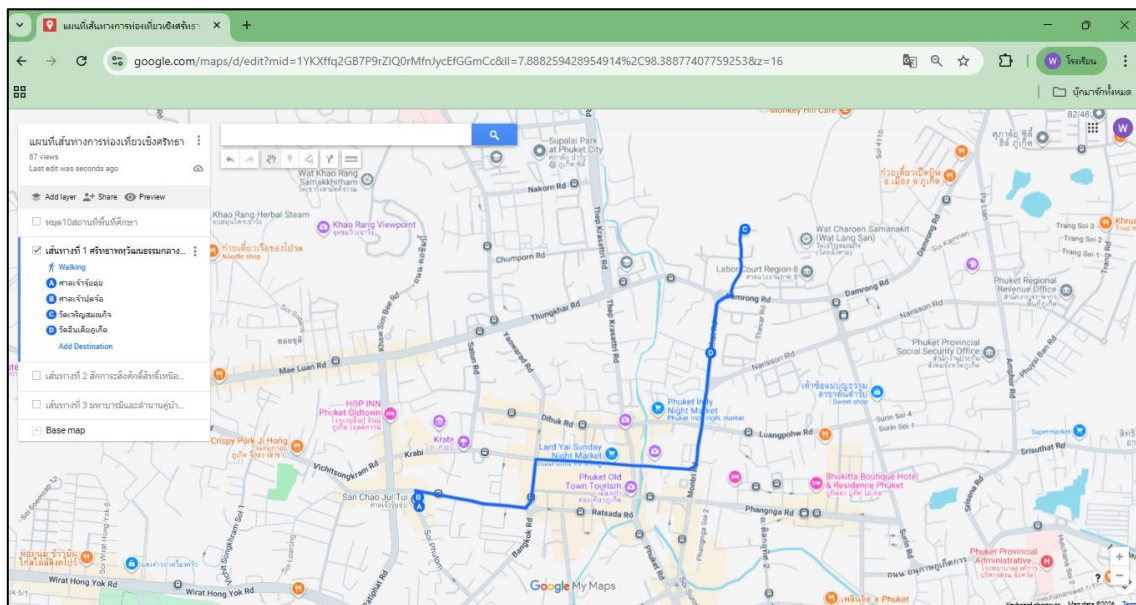
2. ผลการออกแบบเส้นทางการท่องเที่ยวเชิงศรัทธา

จากการสังเคราะห์ข้อมูลที่ได้จากการสำรวจ ผู้วิจัยได้ออกแบบเส้นทางการท่องเที่ยวเชิงศรัทธาโดยเชื่อมโยงเรื่องราว ความสำคัญทางประวัติศาสตร์ และพิกัดทางภูมิศาสตร์ เพื่อตอบสนองความต้องการของนักท่องเที่ยวกลุ่มต่าง ๆ ทั้งนี้ได้จัดแบ่งออกเป็น 3 เส้นทางหลัก โดยแต่ละเส้นทางมีแนวคิด กลุ่มเป้าหมาย และจุดเด่นที่แตกต่างกัน ดังนี้

เส้นทางที่ 1 ศรัทธาพหุวัฒนธรรมกลางเมืองภูเก็ต โดยมีแนวคิด: เส้นทางนี้เน้นพื้นที่ในเขตตัวเมืองชั้นใน (Inner City) ที่มีความหนาแน่นของวัฒนธรรมสูง สามารถเดินทางเชื่อมต่อกันได้ง่ายในระยะทางสั้นๆ สะท้อนภาพการอยู่ร่วมกันของ 3 ความเชื่อ (จีน-พุทธ-ฮินดู) ซึ่งมีกลุ่มเป้าหมาย: นักท่องเที่ยวทั่วไป ผู้สูงอายุ (นั่งรถตู้/รถสาธารณะได้สะดวก) สายถ่ายภาพ Street Art & Culture โดยมีสถานที่ในเส้นทางมี 4 แห่ง เริ่มเดินทางจากศาลเจ้าจู้ตั๋ย จากนั้นเดินเท้าต่อไปยัง ศาลเจ้าปู่ด้อ ซึ่งอยู่ติดกันโดยใช้ระยะทางเพียง 50 เมตร จากศาลเจ้าปู่ด้อ เดินทางต่อไปยัง วัดอินเดีย (มูลนิธิภูเก็ตตันดาญดาปानी) เป็นระยะทางประมาณ 850 เมตร และสุดท้าย เดินทางจากวัดอินเดียไปสู่จุดหมายปลายทางที่ 4. วัดเจริญสมณกิจ (วัดหลังศาล) โดยใช้ระยะทางประมาณ 2.2 กิโลเมตร

ตารางที่ 1: ข้อมูลและพิกัดตำแหน่งที่ตั้งเส้นทางที่ 1 ศรีธาตุพหุวัฒนธรรมกลางเมืองภูเก็ต

ชื่อสถานที่	ละติจูด	ลองจิจูด	กิจกรรม สิ่งอำนวยความสะดวก/ข้อจำกัด
ศาลเจ้าจุ้ยตุ่ย	7.9164	98.3451	เข้าชม สักการะองค์เทพเจ้าที่ประดิษฐาน สถาปัตยกรรมจีนโบราณและปูนปั้นที่ประณีต รวมถึงเรียนรู้ประวัติการก่อตั้งศาลเจ้าและความเชื่อเกี่ยวกับเทศกาลกินผัก มีเวลาเปิด-ปิด 08.00-10.00 น.
ศาลเจ้าปู่จ้อ	7.8832	98.3834	สักการะพระโพธิสัตว์กวนอิมปู่จ้อ และบรรยากาศอันเงียบสงบและศักดิ์สิทธิ์ เรียนรู้เกี่ยวกับการรักษาโรคด้วยวิธีเชื่อมซีที่มีชื่อเสียง สังเกตการผสมผสานระหว่างพุทธศาสนานิกายมหายานกับความเชื่อพื้นบ้าน เวลาเปิด-ปิด 08.00-17.00 น. มีร้านขายยาจีน รูปเทียน
วัดอินเคีย (มูลนิธิภูเก็ตตัน ดาญดาปानी)	7.8766	98.3940	สักการะพระมูรูกัน (Lord Murugan) ชมสถาปัตยกรรมตราวิเดียนที่งดงามและมีสีสันสดใสเรียนรู้เกี่ยวกับศาสนาฮินดูและพิธีกรรมของชาวทมิฬ เวลาเปิด-ปิด 06.00 - 12.00 น. และ 17.00 - 20.00 น. สิ่งต้องห้ามคือห้ามสวมรองเท้าเข้าภายในเด็ดขาด และห้ามถ่ายรูปในบางจุด
วัดเจริญสมณ กิจ (วัดหลัง ศาล)	7.8895	98.3902	สักการะพระประธานและเจดีย์สำคัญชมสถาปัตยกรรมแบบจีน-ไทยผสมผสาน สัมผัสบรรยากาศอันเงียบสงบของวัดในเมือง เวลาเปิด-ปิด 06.00 - 18.00 น. มีศาลาปฏิบัติธรรม ห้ามส่งเสียงดังเด็ดขาด (เน้นวิปัสสนา)



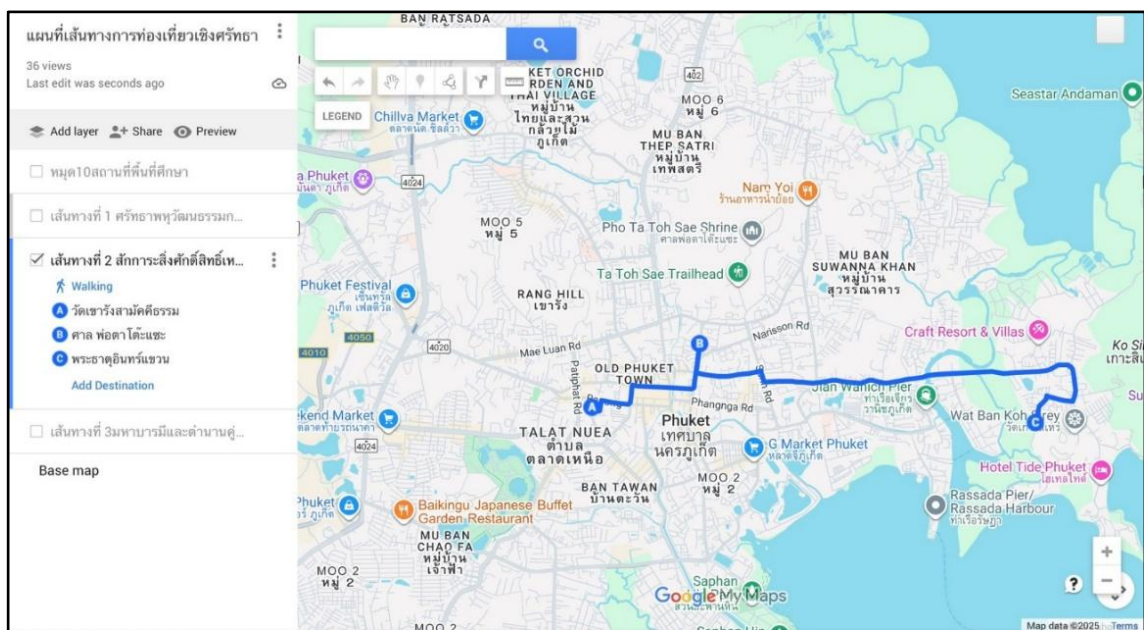
ภาพที่ 2 : แผนที่ออนไลน์เส้นทางที่ 1 ศรีธาตุพหุวัฒนธรรมกลางเมืองภูเก็ต

ที่มา : วัลลภา แสงอาทิตย์, 2568, [ภาพจากหน้าจอคอมพิวเตอร์]

เส้นทางที่ 2 สักการะสิ่งศักดิ์สิทธิ์เหนือเขายอดและวิวทะเล โดยมีแนวคิด เส้นทางนี้เน้น "ภูมิทัศน์" (Landscape) ที่ตั้งอยู่บนที่สูงทั้งหมด เชื่อมโยงความเชื่อเรื่องการขึ้นที่สูงเพื่อสักการะสิ่งศักดิ์สิทธิ์และชมทัศนียภาพเมืองภูเก็ตจากมุมสูง 3 มุมมอง มีกลุ่มเป้าหมาย: นักท่องเที่ยววัยรุ่น/วัยทำงาน, สายธรรมชาติ), สถานที่ในเส้นทาง 3 แห่งเริ่มต้นที่ วัดเขารังสามัคคีธรรม จากนั้นเดินทางต่อไปยัง ศาลพ่อตาโต๊ะแซะ โดยใช้ระยะทางประมาณ 3 กิโลเมตร จากศาลพ่อตาโต๊ะแซะ เดินทางต่อไปยังจุดหมายสุดท้ายที่ วัดบ้านเกาะสิเหร่ เป็นระยะทางประมาณ 7 กิโลเมตร ดังนี้

ตารางที่ 2 : ข้อมูลและพิกัดตำแหน่งที่ตั้งเส้นทางที่ 2 สักการะสิ่งศักดิ์สิทธิ์เหนือเขายอดเขาและวิวทะเล

ชื่อสถานที่	ละติจูด	ลองจิจูด	กิจกรรมสิ่งอำนวยความสะดวก/ข้อจำกัด
วัดเขารังสามัคคีธรรม	7.8925	98.3842	พระพุทธรูปสีทองบนหลังคา (พระพุทธรวมคณินิมิต), ปฏิบัติธรรมสายหลวงปู่สุภา เวลาเปิด-ปิด 08.00 - 18.00 น. ลานจอดรถและมีจุดนั่งสมาธิ
ศาลพ่อตาโต๊ะแซะ	7.8960	98.3950	สิ่งศักดิ์สิทธิ์ท้องถิ่น, ลิงป่า, จุดชมวิวเมือง มีเวลาเปิด-ปิด 08.00 - 18.00 น. ร้านขายของไหว้/อาหารลิง โดยห้ามนำหมูมาแก้บนเด็ดขาด ระวังลิงแย่งสิ่งของ/กัด
วัดบ้านเกาะสิเหร่	7.8865	98.4238	พระธาตุอินทร์แขวนจำลอง, พระพุทธไสยาสน์, จุดชมวิว 360 องศา เวลาเปิด-ปิด 08.00 - 18.00 น. จุดชมวิว, ที่จอดรถ



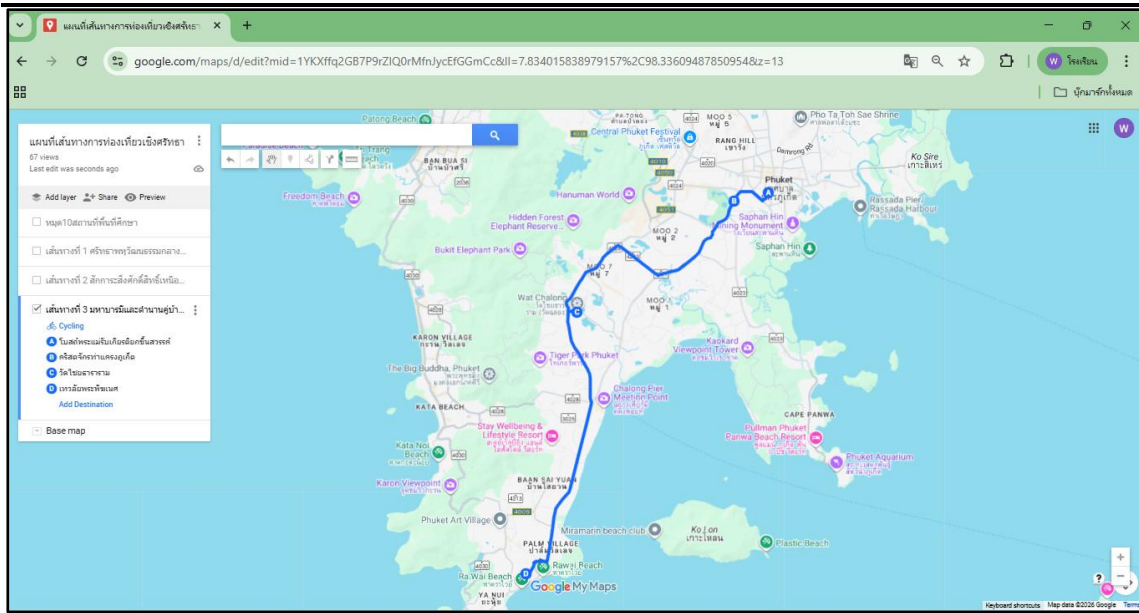
ภาพที่ 3 : แผนที่ออนไลน์เส้นทางที่ 2 สักการะสิ่งศักดิ์สิทธิ์เหนือเขายอดเขาและวิวทะเล

ที่มา : วัลลภา แสงอาทิตย์, 2568, [ภาพจากหน้าจอคอมพิวเตอร์]

เส้นทางที่ 3 มหาบารมีและตำนานคู่บ้านคู่เมือง โดยแนวคิด: เส้นทางนี้รวม "ไฮไลท์" (Highlights) ที่มีความสำคัญระดับจังหวัดและมีชื่อเสียงโด่งดังที่สุด ตั้งอยู่โซนนอกเมืองต้องใช้เวลาในการเดินทางและเยี่ยมชมแต่ละจุดนานกว่าเส้นทางอื่น กลุ่มเป้าหมาย: นักท่องเที่ยวสายมูเตลูตัวจริง (เน้นขอพร) ผู้ศรัทธาที่ต้องการทำบุญใหญ่ สถานที่ในเส้นทาง 4 แห่งเริ่มต้นที่ วัดแม่พระรับเกียรติยกขึ้นสวรรค์ ภูเก็ต จากนั้นเดินทางต่อไปยังคริสตจักรภูเก็ต (ท่าแครง) โดยใช้ระยะทางประมาณ 2.5 กิโลเมตรจากคริสตจักรภูเก็ต (ท่าแครง) เดินทางมุ่งหน้าสู่หาดราไวย์เพื่อไปยัง เทวาลัยพระพิฆเนศศรีมันต์คนปติ เป็นระยะทางประมาณ 13 กิโลเมตรและสุดท้ายเดินทางย้อนกลับขึ้นมาจากราไวย์เพื่อไปยังจุดหมายปลายทางที่ วัดไชยธาราราม (วัดฉลอง) โดยใช้ระยะทางประมาณ 7 กิโลเมตร ดังนี้

ตารางที่ 3 : ข้อมูลและพิกัดตำแหน่งที่ตั้งเส้นทางที่ 3 มหาบารมีและตำนานคู่บ้านคู่เมือง

ชื่อสถานที่	ละติจูด	ลองจิจูด	กิจกรรม สิ่งอำนวยความสะดวก/ข้อจำกัด
วัดแม่พระรับเกียรติยกขึ้นสวรรค์ ภูเก็ต	7.8791	98.3892	โบสถ์มีบรรยากาศเงียบสงบ เหมาะแก่การมาสวดภาวนาหรือชื่นชมสถาปัตยกรรมแบบเปิดโล่ง (Open-air) มีลักษณะเด่นคือหอคอยขนาดเล็กและหน้าต่างกุหลาบ (Rose window) รวมถึงการออกแบบที่เน้นความโปร่งสบาย พิธีมิสซาในวันอาทิตย์ เป็นภาษาไทย: เวลา 09:00 น. ภาษาอังกฤษ: เวลา 11:00 น. พิธีมิสซาศุภครุฑต้นเดือน: เวลา 19:00 น.
คริสตจักรภูเก็ตท่าแครง	7.8774	98.3797	มีการนมัสการด้วยเสียงเพลงและคำสอน (Sermon) ซึ่งผู้มาเยือนมักจะกล่าวถึงบรรยากาศที่สัมผัสได้ถึงพระวิญญานบริสุทธิ์และความอบอุ่นในความเป็นพี่น้อง การนมัสการพระเจ้าวัน รอบเช้า: 10:30 – 12:00 น. รอบค่ำ: 19:00 – 21:00 น. พิธีนมัสการวันศุกร์: 19:00 – 21:00 น.
เทวาลัยพระพิฆเนศศรีมันต์คนปติ	7.8925	98.3842	พระพุทธรูปสี่ทองบนหลังคา (พระพุทธรูปมงคลนิมิต), ปฏิบัติธรรมสายหลวงปู่สุภาเวลาเปิด-ปิด 08.00 - 18.00 น. มีลานจอดรถ, จุดนั่งสมาธิ
วัดไชยธาราราม (วัดฉลอง)	7.8465	98.3375	สักการะ หลวงพ่อแช่ม วัดฉลอง หรือ พระครูวิสุทธิวงศาจารย์ญาณมุนี พระเกจิชื่อดัง ในเรื่องของการรักษาโรคเมตตารวมและพระมหาธาตุเจดีย์ การขอพรขอโชคขอลาและการแก้บน เวลาเปิด-ปิด 08.00 - 17.00 น. มีลานจอดรถและจุดบริการขายดอกไม้ธูปเทียน



ภาพที่ 4 : แผนที่ออนไลน์เส้นทางที่ 3 มหาบารมีและตำนานคู่บ้านคู่เมือง
ที่มา : วัลลภา แสงอาทิตย์, 2568, [ภาพจากหน้าจอคอมพิวเตอร์]

สรุปผล

งานวิจัยเรื่อง “การศึกษาและพัฒนาเส้นทางการท่องเที่ยวเชิงศรัทธาในอำเภอเมือง จังหวัดภูเก็ต” ชี้ให้เห็นถึงศักยภาพของพื้นที่ในฐานะสังคมพหุวัฒนธรรมที่หลอมรวมความเชื่อของชาวจีนโพ้นทะเล พุทธศาสนิกชน และชาวอินเดียเข้าด้วยกัน โดยผู้วิจัยได้คัดเลือกแหล่งศรัทธา 11 แห่งด้วยวิธีการ จำแนกกลุ่ม สถานที่ตามเกณฑ์ด้านโดดเด่นทางวัฒนธรรม, เกณฑ์ด้านความสำคัญทางประวัติศาสตร์และศรัทธา และ เกณฑ์ทางพื้นที่ที่อยู่ในเขตอำเภอเมือง อำเภอเมืองมาออกแบบเป็นข้อเสนอแนะสำหรับการจัดทริปท่องเที่ยวเชิงศรัทธาแบบ 1 วัน (One Day Trip) ที่สามารถเลือกสัมผัสได้ตามความสนใจ 3 เส้นทางหลัก ได้แก่ เส้นทางพหุวัฒนธรรมกลางเมืองที่เน้นการเดินเท้าสักการะสิ่งศักดิ์สิทธิ์ 3 ศาสนาในระยะทางสั้นรอบตัวเมืองเก่า เส้นทางสักการะสิ่งศักดิ์สิทธิ์บนยอดเขาที่ออกแบบมาเพื่อกลุ่มวัยทำงานและสายธรรมชาติให้ได้ไหว้พระพร้อมชมทัศนียภาพเมืองภูเก็ตจากมุมสูง และเส้นทางมหาบารมีที่รวมไฮไลท์ระดับ Landmark ไว้ในวันเดียวเพื่อตอบโจทย์นักท่องเที่ยวสายมูเตลูโดยเฉพาะ ซึ่งการพัฒนาเส้นทางท่องเที่ยวระยะสั้นแบบวันเดียนี้ไม่เพียงแต่ช่วยกระตุ้นการตัดสินใจของนักท่องเที่ยวกลุ่มใหม่และกระจายรายได้สู่ชุมชนในพื้นที่ได้อย่างรวดเร็ว แต่ยังเป็นการสืบสานและอนุรักษ์รากเหง้าวัฒนธรรมที่หลากหลายของภูเก็ตให้คงอยู่ได้อย่างยั่งยืน



เอกสารอ้างอิง

- กรมศิลปากร. (2528). ประวัติศาสตร์เมืองภูเก็ต. กรุงเทพฯ: กองวรรณคดีและประวัติศาสตร์ กรมศิลปากร. (อ้างอิงสำหรับประวัติเมืองและวัดเก่าแก่)
- การท่องเที่ยวแห่งประเทศไทย (ททท.). (2566). คู่มือท่องเที่ยวภูเก็ต: เส้นทางศรัทธาและวัฒนธรรม. สืบค้นเมื่อ 21 ตุลาคม 2568, จาก <https://thai.tourismthailand.org>
- กุลวรา สุวรรณพิมล. (2558). การจัดการการท่องเที่ยวเชิงวัฒนธรรมในย่านเมืองเก่าภูเก็ต. วิทยานิพนธ์บริหารธุรกิจมหาบัณฑิต, มหาวิทยาลัยสงขลานครินทร์.
- คณะกรรมการจัดงานประเพณีถือศีลกินผักจังหวัดภูเก็ต. (2560). ตำนานและประเพณีถือศีลกินผักจังหวัดภูเก็ต. ภูเก็ต: เทศบาลนครภูเก็ต. (อ้างอิงสำหรับศาลเจ้าจู้ต้อยและปุดจ้อ)
- ชิดชนก อนันตมงคลกุล และกัญญาพัชร พัฒนโกคินสกุล. (2563). ความต้องการของนักท่องเที่ยวที่มีต่อการท่องเที่ยวเชิงสร้างสรรค์ในพื้นที่ชุมชนลุ่มน้ำคลองป่าพะยอม - คลองท่าแนะ จังหวัดพัทลุง. วารสารวิชาการปริชาต มหาวิทยาลัยทักษิณ, 33(2), 100-116.
- ดวงรัตน์ โภยกิจเจริญ. (2562). พฤติกรรมการท่องเที่ยวสถานที่ท่องเที่ยวเชิงศาสนาของนักท่องเที่ยวชาวไทยในจังหวัดภูเก็ต. วารสารปัญญา, 26(1), 76-85.
- เทศบาลนครภูเก็ต. (2566). ข้อมูลสถานที่ท่องเที่ยวและศาลเจ้าในเขตเทศบาลนครภูเก็ต. สืบค้นเมื่อ 20 ตุลาคม 2568, จาก <http://www.phuketcity.go.th>
- ธนภรณ์ วงศ์ชู. (2566). แนวทางการพัฒนาแหล่งท่องเที่ยวเชิงศรัทธา (สายมู) เพื่อส่งเสริมการท่องเที่ยวเมืองรอง [วิทยานิพนธ์ปริญญาโทมหาบัณฑิต, มหาวิทยาลัยธรรมศาสตร์]. TU Digital Collections. http://ethesisarchive.library.tu.ac.th/thesis/2023/TU_2023_6516030084_18363_29194.pdf
- ธมมโภชโซ. (2565). มูเตลู: มานุษยวิทยาของเครื่องรางของขลังและโชคลาภ. ศูนย์มานุษยวิทยาสิรินธร (องค์การมหาชน). <https://www.sac.or.th/portal/th/article/detail/328>
- รัชชัย องค์กรวุฒิเวทย์. (2550). ภูเก็ต: รากเหง้าและเรื่องราว. กรุงเทพฯ: สำนักพิมพ์สารคดี. (อ้างอิงภาพรวมวัฒนธรรมพหุสังคม)
- นพดล กันทะวงศ์ และศิริชญาณ์ การะเวก. (2566). การส่งเสริมการท่องเที่ยวเชิงศรัทธาของ จ.เชียงใหม่
- ปิยะฉัตร ตั้งจิตพิทักษ์กุล. (2561). ศักยภาพและการพัฒนาเส้นทางท่องเที่ยวศรัทธาในกลุ่มจังหวัดภาคใต้ฝั่งอันดามัน. รายงานการวิจัย, มหาวิทยาลัยราชภัฏภูเก็ต.
- พรรณปพร จันท์ฉาย และอนามัย ดำเนตร. (2567). การพัฒนาการท่องเที่ยวเชิงประวัติศาสตร์กับการมูเตลูในประเทศไทย. วารสารวิชาการวิทยาลัยสันตพล, 10(2), 177-185.
- มูลนิธิพระมงคลวิสุทธิ (หลวงปู่สุภา กันทสาลี). (2556). ประวัติและปฏิปทา หลวงปู่สุภา กันทสาลี. ภูเก็ต: วัดสี่ลสุภาราม. (อ้างอิงสำหรับวัดเกาะสิเหร่และวัดเขารัง)
- สำนักงานพระพุทธศาสนาจังหวัดภูเก็ต. (2565). ทำเนียบวัดในจังหวัดภูเก็ต. สืบค้นเมื่อ 20 ตุลาคม 2568, จาก <http://pkt.onab.go.th>



การประชุมทางวิชาการทรัพยากรธรรมชาติ สารสนเทศภูมิศาสตร์ และสิ่งแวดล้อม ครั้งที่ 10

ณ ภาควิชาภูมิสารสนเทศ คณะวิทยาการสารสนเทศ มหาวิทยาลัยมหาสารคาม วันที่ 5-6 มีนาคม พ.ศ. 2569

สำนักงานวัฒนธรรมจังหวัดภูเก็ต. (2562). มรดกภูมิปัญญาทางวัฒนธรรมจังหวัดภูเก็ต. ภูเก็ต: สำนักงานวัฒนธรรมจังหวัดภูเก็ต.