

## การประยุกต์ระบบสารสนเทศภูมิศาสตร์เพื่อศึกษาตำแหน่งที่ตั้งศาลเจ้าในจังหวัดภูเก็ต

### Application of Geographic Information Systems to Study the Location of Chinese Shrines in Phuket Province

ปาณิสรา แก้วเสน<sup>1</sup> และ วัลลภา อินทรรงค์<sup>2</sup>

Panisa Kaewsen<sup>1</sup> & Wanlapa Intarong<sup>2</sup>

<sup>1</sup> สาขาวิชาการศึกษา วิชาเอกสังคมศึกษา คณะครุศาสตร์ มหาวิทยาลัยราชภัฏภูเก็ต 83000

<sup>2</sup> สาขาวิชาการศึกษา วิชาเอกสังคมศึกษา คณะครุศาสตร์ มหาวิทยาลัยราชภัฏภูเก็ต 83000

\*Corresponding author: s6611149112@pkru.ac.th

#### บทคัดย่อ

การวิจัยการประยุกต์ระบบสารสนเทศภูมิศาสตร์เพื่อศึกษาตำแหน่งที่ตั้งศาลเจ้าในจังหวัดภูเก็ตครั้งนี้มีวัตถุประสงค์เพื่อ (1) ศึกษาประวัติความเป็นมาของศาลเจ้าในจังหวัดภูเก็ต (2) จัดทำแผนที่แสดงตำแหน่งที่ตั้งศาลเจ้า โดยใช้ระบบสารสนเทศภูมิศาสตร์ (GIS) ร่วมกับเทคโนโลยี Google Maps เก็บรวบรวมข้อมูลประกอบด้วยข้อมูลปฐมภูมิจากการสำรวจภาคสนาม ได้แก่ พิกัดทางภูมิศาสตร์ ลักษณะทางกายภาพ และภาพถ่ายประกอบ ข้อมูลทุติยภูมิจากเอกสารทางวิชาการ ผลการศึกษาพบว่าศาลเจ้าจีน 9 แห่งในจังหวัดภูเก็ต จำแนกได้ 3 กลุ่มหลัก คือ (1) กลุ่มที่เชื่อมโยงกับประเพณีถือศีลกินผัก ได้แก่ ศาลเจ้ากะทู้ ศาลเจ้าจู้ต่วย ศาลเจ้ากิ้วเที้ยนเก้ง (2) กลุ่มที่โดดเด่นด้านการรักษาโรค ได้แก่ ศาลเจ้าหลิมฮู้ไ้ซู่ ศาลเจ้าซุ่ยบุนตอง ศาลเจ้าปุดจ้อ (3) กลุ่มที่เกิดจากความร่วมมือของชุมชน ได้แก่ ศาลเจ้าซาเซ็งจู้ต ศาลเจ้าแสงธรรม ศาลเจ้าบางเหนียวตัววโป้เก้ง จากการจัดทำฐานข้อมูลเชิงพื้นที่พบว่าศาลเจ้ากระจายตัวในอำเภอเมืองภูเก็ต และอำเภอกะทู้ มีค่าละติจูด 7.87656-7.94296 องศาเหนือ และลองจิจูด 98.34511-98.39409 องศาตะวันออก ศาลเจ้าส่วนใหญ่ตั้งอยู่ในย่านเมืองเก่าซึ่งเป็นศูนย์กลางชุมชนชาวจีนเนื่องจากในสมัยก่อนการตั้งถิ่นฐานของชาวจีนอพยพระบบฐานข้อมูลบน Google My Maps สามารถแสดงข้อมูลมัลติมีเดียได้ถึง 3 ประเภทต่อหนึ่งจุดบริการ (1) ข้อความ (2) ภาพถ่าย (3) พิกัดนำทาง ซึ่งช่วยลดระยะเวลาในการค้นหาตำแหน่งศาลเจ้าเมื่อเทียบกับการใช้แผนที่กระดาษแบบเดิม และช่วยให้เข้าถึงข้อมูลได้สะดวกผ่านอุปกรณ์หลายประเภท เช่น สมาร์ทโฟน แท็บเล็ต และคอมพิวเตอร์ ผลการศึกษามีประโยชน์ต่อการจัดการท่องเที่ยวเชิงวัฒนธรรม และสร้างองค์ความรู้ทางวิชาการเกี่ยวกับมรดกทางวัฒนธรรมจีนในภาคใต้ของประเทศไทย

**คำสำคัญ:** ศาลเจ้าจีน, ระบบสารสนเทศภูมิศาสตร์, จังหวัดภูเก็ต, แผนที่ออนไลน์, การท่องเที่ยวเชิงวัฒนธรรม

#### Abstract

This research Application of geographic information system (GIS) for studying shrine locations in Phuket province aimed to (1) study the historical background of Chinese shrines in Phuket Province, and (2) develop geographic maps displaying shrine locations using

Geographic Information Systems (GIS) in conjunction with Google Maps technology. Data collection comprised primary data from field surveys to record geographic coordinates, physical characteristics, and photographic documentation, as well as secondary data from relevant academic literature. The findings revealed that nine Chinese shrines in Phuket Province can be classified into three main categories: (1) shrines associated with the Vegetarian Festival tradition, including Kathu Shrine, Jui Tui Shrine, and Kiew Tien Keng Shrine; (2) shrines distinguished by healing practices, including Lim Hu Tai Su Shrine, Sui Boon Tong Shrine, and Put Jaw Shrine; and (3) shrines established through community collaboration, including Sam Sae Joo Hood Shrine, Sang Tham Shrine, and Bang Neow Tao Bo Keng Shrine. The spatial database analysis indicated that the shrines are distributed across Mueang Phuket District and Kathu District, with latitude coordinates ranging from 7.87656 to 7.94296 degrees north and longitude coordinates ranging from 98.34511 to 98.39409 degrees east. Most shrines are situated in the old town area, which serves as the center of the Chinese community.

Google My Maps enhances information accessibility by displaying three types of multimedia for each location: (1) descriptive text, (2) photographs, and (3) navigation coordinates. The development of an online map using Google Maps facilitates convenient data access through various devices. The research findings contribute to cultural heritage conservation, sustainable cultural tourism management, and the expansion of academic knowledge concerning Chinese cultural heritage in Southern Thailand.

**Key Words:** Chinese Shrine, Geographic Information System (GIS), Phuket Province, Online Map, Cultural Tourism

## บทนำ

ศาลเจ้าจีนเป็นศาสนสถานที่สำคัญซึ่งสะท้อนคติความเชื่อและอัตลักษณ์ทางวัฒนธรรมของชุมชนจีนทำหน้าที่เป็นทั้งศูนย์กลางทางจิตใจและพื้นที่ทางสังคมที่บรรพบุรุษชาวจีนสถาปนาขึ้นเพื่อรักษาความผูกพันกับรากเหง้าทางวัฒนธรรมในดินแดนต่างถิ่น นอกเหนือจากการเป็นสถานที่ประกอบพิธีกรรมทางศาสนา ศาลเจ้ายังทำหน้าที่เป็นสถานที่พักพิงชั่วคราว ศูนย์การเรียนรู้ พื้นที่พบปะสังสรรค์ และที่พึ่งทางใจของคนจีนในสังคมพหุวัฒนธรรม ความเปลี่ยนแปลงของบทบาทและหน้าที่ของศาลเจ้าในช่วงเวลาต่าง ๆ สะท้อนพลวัตของสังคมจีนในประเทศไทยซึ่งได้รับอิทธิพลจากปัจจัยหลายประการ ทั้งสถานการณ์การเมืองในจีน นโยบายของรัฐบาลไทย และการปรับตัวภายในชุมชนจีนตั้งแต่ต้นกรุงรัตนโกสินทร์จนถึงปัจจุบัน การทำความเข้าใจการ



เปลี่ยนแปลงเหล่านี้จึงเป็นกุญแจสำคัญในการศึกษาพลวัตของสังคมจีนในประเทศไทยอย่างลึกซึ้ง (ชัยวัฒน์ ลิพินพล และคณะ, 2567)

จังหวัดภูเก็ตเป็นพื้นที่ที่มีความโดดเด่นในบริบทดังกล่าว เนื่องจากเป็นแหล่งตั้งถิ่นฐานของชุมชนจีนโพ้นทะเลที่มีประวัติศาสตร์ยาวนานและมีศาลเจ้าจีนกระจายอยู่ทั่วทั้งพื้นที่ ขณะเดียวกัน จังหวัดภูเก็ตเป็นจังหวัดในภาคใต้ตอนบนของประเทศไทย มีลักษณะเป็นเกาะรวมพื้นที่ทั้งหมด 570.034 ตารางกิโลเมตร แบ่งการบริหารราชการส่วนภูมิภาคเป็น 3 อำเภอ ประกอบด้วยอำเภอเมืองภูเก็ต อำเภอกะทู้ และอำเภอถลาง มีประชาชนชาวไทยอาศัยทั้งสิ้น 418,785 คน โดยอาศัยอำเภอเมืองภูเก็ต 249,787 คน อำเภอกะทู้ 57,137 คน และอำเภอถลาง 111,861 คน (พิชศาล พันธุ์วัฒนา, 2568) สร้างรายได้ให้จังหวัดปีละกว่า 4 แสนล้านบาท โดยจำนวน 2 ใน 3 เป็นชาวต่างชาติ จังหวัดภูเก็ตมีวิสัยทัศน์การพัฒนาในระยะยาว (ปี 2561-2564) ให้เป็นโมเดลต้นแบบที่ยกระดับสู่เมืองท่องเที่ยวนานาชาติอย่างแท้จริง สอดคล้องกับนโยบายของกระทรวงการท่องเที่ยวและกีฬาที่มุ่งสร้างให้จังหวัดภูเก็ตเป็น quality leisure destination ศาลเจ้าจีนทำหน้าที่เป็นตัวแทนของอัตลักษณ์ชุมชนที่ดึงดูดนักท่องเที่ยวผ่าน:สถาปัตยกรรม ลวดลายปูนปั้นมังกร งานไม้แกะสลัก และภาพจิตรกรรมฝาผนัง เป็นสิ่งที่นักท่องเที่ยวให้ความสนใจในฐานะงานศิลปะที่หาชมได้ยาก ซึ่งสะท้อนถึงฝีมือช่างและคตินิยมโบราณ (อรไท ครุฑเวโซ และคณะ, 2561)

ศาลเจ้าจีนในจังหวัดภูเก็ตจึงไม่เพียงเป็นมรดกทางวัฒนธรรมที่มีคุณค่าต่อชุมชน แต่ยังมีศักยภาพในการเป็นแหล่งท่องเที่ยวเชิงวัฒนธรรมที่สำคัญอีกด้วย ในยุคดิจิทัลเทคโนโลยีสารสนเทศและการสื่อสารได้กลายเป็นปัจจัยสำคัญในการขับเคลื่อนอุตสาหกรรมการท่องเที่ยว ผู้คนทั่วโลกสามารถเข้าถึงข้อมูลได้อย่างรวดเร็วและสะดวกผ่านอุปกรณ์พกพาแบบไร้สาย เช่น โทรศัพท์มือถือ แท็บเล็ต และคอมพิวเตอร์โน้ตบุ๊ก ปัจจุบันได้มีการพัฒนาโปรแกรมที่สามารถเรียกดูข้อมูลเชิงพื้นที่ (spatial data) และข้อมูลบรรยาย (attribute data) โดยพัฒนาระบบสารสนเทศภูมิศาสตร์บนอินเทอร์เน็ต (Internet GIS) เพื่อให้ผู้ใช้ได้เข้าถึงข้อมูลได้ง่ายและสะดวกมากยิ่งขึ้น ซึ่งอินเทอร์เน็ต GIS เป็นระบบ GIS แบบใหม่ที่ได้รับการนิยมและถูกนำมาใช้ในชีวิตประจำวัน เช่น ช่วยในการเดินทางจากจุดหนึ่งไปยังอีกจุดหนึ่ง โดยข้อมูลทุกอย่างจะทำงานผ่านเครือข่ายอินเทอร์เน็ตเป็นหลัก นักท่องเที่ยวยุคใหม่มักศึกษาข้อมูลจากอินเทอร์เน็ตเพื่อวางแผนการท่องเที่ยวล่วงหน้าก่อนตัดสินใจเดินทาง (บังอร บุญปิ่น, 2565) การศึกษาศาลเจ้าจีนในจังหวัดภูเก็ตที่ผ่านมาเน้นเฉพาะมิติทางประวัติศาสตร์และวัฒนธรรม ยังขาดการบูรณาการข้อมูลเชิงพื้นที่ที่เป็นระบบซึ่งสามารถนำไปใช้ประโยชน์ได้หลากหลาย ระบบสารสนเทศภูมิศาสตร์ (Geographic Information System: GIS) เป็นเครื่องมือสำคัญในการรวบรวม จัดเก็บ และวิเคราะห์ข้อมูลเชิงพื้นที่อย่างเป็นระบบ โดยข้อมูลเชิงพื้นที่จะถูกเชื่อมโยงกับข้อมูลลักษณะประจำ (attribute data) ที่ใช้อธิบายรายละเอียดของปรากฏการณ์และคุณลักษณะของแต่ละพื้นที่ ทำให้การนำข้อมูลไปใช้มีความถูกต้องและแม่นยำ (บังอร บุญปิ่น, 2565)

ระบบสารสนเทศภูมิศาสตร์ หรือ Geographic Information System : GIS คือกระบวนการทำงานเกี่ยวกับข้อมูลในเชิงพื้นที่ด้วยระบบคอมพิวเตอร์ที่ใช้กำหนดข้อมูลและสารสนเทศที่มีความสัมพันธ์กับตำแหน่ง

ในเชิงพื้นที่ ข้อมูลและแผนที่ใน GIS เป็นระบบข้อมูลสารสนเทศที่อยู่ในรูปของตารางข้อมูล และฐานข้อมูลที่มีส่วนสัมพันธ์กับข้อมูลเชิงพื้นที่ (Spatial Data) ที่แสดงในรูปของภาพ (graphic) แผนที่ (map) ที่เชื่อมโยงกับข้อมูลเชิงบรรยาย (Attribute Data) หรือฐานข้อมูล (Database) การเชื่อมโยงข้อมูลทั้งสองประเภทเข้าด้วยกัน จะทำให้ผู้ใช้สามารถที่จะแสดงข้อมูลทั้งสองประเภทได้พร้อม ๆ กัน การประยุกต์ใช้ GIS ในการจัดทำฐานข้อมูลศาลเจ้าจีนในจังหวัดภูเก็ตจึงเป็นการบูรณาการความรู้ทางประวัติศาสตร์ วัฒนธรรม และเทคโนโลยีเข้าด้วยกัน เพื่อสนับสนุนทั้งการอนุรักษ์มรดกทางวัฒนธรรม การจัดการการท่องเที่ยวเชิงวัฒนธรรมอย่างยั่งยืน และการให้บริการข้อมูลแก่นักท่องเที่ยวในยุคดิจิทัลได้อย่างมีประสิทธิภาพ การวิจัยครั้งนี้จึงมีวัตถุประสงค์เพื่อ (1) ศึกษาประวัติความเป็นมาศาลเจ้าในจังหวัดภูเก็ต (2) จัดทำแผนที่เชิงภูมิศาสตร์แสดงตำแหน่งที่ตั้งของศาลเจ้าในจังหวัดภูเก็ต ผลการศึกษาจะเป็นประโยชน์ต่อการสร้างองค์ความรู้ทางวิชาการเกี่ยวกับมรดกทางวัฒนธรรมจีนในภาคใต้ของประเทศไทย และเป็นฐานข้อมูลสำหรับการพัฒนาการท่องเที่ยวเชิงวัฒนธรรมในจังหวัดภูเก็ตให้สอดคล้องกับวิสัยทัศน์การพัฒนาจังหวัดสู่การเป็นเมืองท่องเที่ยวนานาชาติที่มีคุณภาพต่อไป

### อุปกรณ์และวิธีการ

1. ขอบเขตพื้นที่ การวิจัยครั้งนี้ดำเนินการในเขตพื้นที่จังหวัดภูเก็ต โดยประยุกต์ใช้ระบบสารสนเทศภูมิศาสตร์ (Geographic Information System: GIS) ร่วมกับเทคโนโลยี Google Maps ในการศึกษาและวิเคราะห์ตำแหน่งที่ตั้งศาลเจ้า รวมถึงการจัดทำฐานข้อมูลเชิงพื้นที่ และการสำรวจภาคสนาม

2. แหล่งข้อมูลและวิธีการเก็บรวบรวมข้อมูล โดยการวิจัยครั้งนี้ใช้ข้อมูลจาก 2 แหล่ง ประกอบด้วย

2.1 ข้อมูลปฐมภูมิ (Primary Data) ได้มาจากการลงพื้นที่สำรวจภาคสนามเพื่อจัดเก็บข้อมูลโดยตรง ประกอบด้วย 1) ตำแหน่งพิกัดทางภูมิศาสตร์ (Geographic Coordinates) ของศาลเจ้าแต่ละแห่งในระบบ Latitude และ Longitude 2) ข้อมูลลักษณะทางกายภาพของศาลเจ้า รวมถึงสภาพแวดล้อมโดยรอบ 3) ภาพถ่ายประกอบ

2.2 ข้อมูลทุติยภูมิ (Secondary Data) รวบรวมจากเอกสารทางวิชาการที่เกี่ยวข้อง ได้แก่ หนังสือและตำราที่เกี่ยวข้องกับศาลเจ้าในจังหวัดภูเก็ต เอกสารทางประวัติศาสตร์และวัฒนธรรม งานวิจัยและบทความวิชาการที่เกี่ยวข้อง

3. ขั้นตอนการดำเนินงานวิจัย การวิจัยมีกระบวนการดำเนินงาน 5 ขั้นตอน ดังนี้

ขั้นตอนที่ 1 การสำรวจและจัดเก็บข้อมูลภาคสนาม ดำเนินการลงพื้นที่สำรวจศาลเจ้าในจังหวัดภูเก็ตมีทั้งหมด 39 แห่ง ผู้วิจัยได้คัดเลือกศาลเจ้าจำนวน 9 แห่งโดยใช้การสุ่มตัวอย่างแบบเจาะจง (Purposive Sampling) โดยมีเกณฑ์การคัดเลือกดังนี้ (1) ความโดดเด่นทางด้านจิตวิญญาณ – ศาลเจ้าที่มีความโดดเด่นด้านการอธิษฐานขอพร ซึ่งได้รับความนิยมสูงสุดในกลุ่มนักท่องเที่ยวที่เดินทางมาเพื่อขอพร (2) บทบาททางสังคม – ศาลเจ้าที่มีอิทธิพลและการยอมรับจากชุมชนอย่างเป็นที่ประจักษ์ ที่มีบทบาทสำคัญในการจัดเทศกาลระดับจังหวัด เป็นที่ยอมรับของชาวเมืองในฐานะสถาบันที่ช่วยขับเคลื่อนเศรษฐกิจชุมชนผ่านกิจกรรมสาธารณะ

(3) ความหลากหลายของบทบาท – สามารถเป็นตัวแทนที่สะท้อนบทบาททางสังคมที่แตกต่างกันเพื่อเป็นตัวแทนของศาลเจ้าในย่านพาณิชย์สมัยใหม่ซึ่งจะช่วยสะท้อนให้เห็นภาพการปรับตัวของวัฒนธรรมจีนในพื้นที่ที่มีความเปลี่ยนแปลงทางเศรษฐกิจสูง การคัดเลือกดังกล่าวทำให้ได้กลุ่มตัวอย่างที่สามารถสะท้อนความหลากหลายของบทบาทและหน้าที่ของศาลเจ้าจีนในจังหวัดภูเก็ตได้อย่างครอบคลุม โดยจัดเก็บข้อมูลดังนี้ 1) ตำแหน่งพิกัดทางภูมิศาสตร์ด้วยเครื่องมือระบุตำแหน่ง (GPS) 2) ลักษณะทางกายภาพของศาลเจ้าและสภาพแวดล้อมโดยรอบ 3) บันทึกภาพถ่ายเพื่อประกอบการอธิบายข้อมูล

ขั้นตอนที่ 2 การจัดทำฐานข้อมูลเชิงพื้นที่และเชิงคุณลักษณะ นำข้อมูลที่ได้จากการสำรวจมาจัดระบบและวิเคราะห์ โดยจัดทำฐานข้อมูล 2 ประเภท คือ

1) ฐานข้อมูลเชิงพื้นที่ (Spatial Data): ประกอบด้วยตำแหน่งพิกัดทางภูมิศาสตร์ในระบบพิกัดอ้างอิง ที่มีค่าพิกัด X และ Y (Latitude, Longitude)

2) ฐานข้อมูลเชิงคุณลักษณะ (Attribute Data): ประกอบด้วยข้อมูลรายละเอียดของศาลเจ้าแต่ละแห่ง ได้แก่ ชื่อศาลเจ้า ที่ตั้ง ประวัติความเป็นมา ลักษณะทางกายภาพ และรูปภาพประกอบ

ขั้นตอนที่ 3 การนำเข้าข้อมูลสู่ระบบแผนที่ออนไลน์ ดำเนินการนำเข้าข้อมูลเข้าสู่ระบบ Google My Maps โดยมีขั้นตอนดังนี้ 1) นำเข้าข้อมูลเชิงพื้นที่ (Spatial Data) ที่มีระบบพิกัดอ้างอิงทางภูมิศาสตร์ 2) นำเข้าข้อมูลเชิงตาราง (Tabular Data) ที่ประกอบด้วยข้อมูลคุณลักษณะของศาลเจ้าแต่ละแห่ง 3) เชื่อมโยงข้อมูลทั้งสองประเภทเข้าด้วยกันผ่านระบบพิกัดภูมิศาสตร์

ขั้นตอนที่ 4 การออกแบบและปรับแต่งแผนที่ จัดระเบียบและออกแบบองค์ประกอบของแผนที่เพื่อให้เกิดความเหมาะสมในการใช้งาน ประกอบด้วย 1) กำหนดชั้นข้อมูล (Data Layers) ของแผนที่ออนไลน์ตามประเภทของศาลเจ้า ออกแบบและปรับแต่งสัญลักษณ์ (Symbols) โดยใช้สัญลักษณ์รูปศาลเจ้าแทนการใช้หมุด (Pin) ให้สื่อความหมายและเข้าใจง่าย 2) แก๊ซและกำหนดชื่อจุดข้อมูล (Point Features) ให้ชัดเจนและถูกต้อง 3) เพิ่มเติมข้อมูลสื่อประกอบ เช่น ภาพถ่าย หรือวิดีโอ เพื่อเสริมความเข้าใจ

ขั้นตอนที่ 5 การส่งออกและเผยแพร่แผนที่ออนไลน์ เป็นกระบวนการส่งออกแผนที่ออนไลน์ที่สร้างด้วยเทคโนโลยี Google My Maps เพื่อให้สามารถเข้าถึงและใช้งานได้อย่างสะดวก โดยที่แผนที่สามารถเข้าถึงได้ผ่านระบบ Google My Maps บนอุปกรณ์หลากหลายประเภท ทั้งสมาร์ทโฟน และคอมพิวเตอร์ ผู้ใช้งานสามารถเข้าถึงข้อมูลได้อย่างรวดเร็วและสะดวกผ่านอินเทอร์เน็ตแผนที่ปรับปรุงและเพิ่มเติมข้อมูลในอนาคต โดยการแสดงผลข้อมูลแบบมัลติมีเดีย (Rich Content Display) สามารถป๊อปอัพเพื่อแสดงผลข้อมูลได้มากกว่าแค่พิกัด โดยผู้วิจัยสามารถใส่ภาพถ่ายศาลเจ้า ประวัติความเป็นมา และรายละเอียดลักษณะทางกายภาพลงในจุดหมุดนั้นๆ ทำให้แผนที่ทำหน้าที่เป็นฐานข้อมูล Online ที่มีชีวิต

## ผลและวิจารณ์ผล

### 1. ผลจากการศึกษาประวัติความเป็นมาของศาลเจ้าในจังหวัดภูเก็ต

จากการศึกษาพบว่า ศาลเจ้าในจังหวัดภูเก็ตเป็นศาสนสถานที่มีความสำคัญยิ่งในการสะท้อนอัตลักษณ์ทางวัฒนธรรม คติความเชื่อ และวิถีชีวิตของชุมชนไทยเชื้อสายจีนที่ตั้งถิ่นฐานในพื้นที่มาอย่างยาวนาน การศึกษาประวัติศาสตร์ศาลเจ้าแต่ละแห่งไม่เพียงแต่เปิดเผยถึงพัฒนาการของศาสนสถานเท่านั้น แต่ยังสะท้อนให้เห็นถึงบริบททางสังคม เศรษฐกิจ และรูปแบบการอพยพของประชากรกลุ่มต่าง ๆ ซึ่งเป็นปัจจัยสำคัญที่หล่อหลอมให้เกิดประเพณีและพิธีกรรมทางศาสนาที่สืบทอดและดำรงอยู่จนถึงปัจจุบัน ในการศึกษาครั้งนี้ได้คัดเลือกศาลเจ้าที่มีความโดดเด่นและเป็นที่เคารพสักการะของประชาชนในด้านการขอพรจากองค์เทพเจ้าที่ประดิษฐานจำนวน 9 แห่ง เพื่อเป็นกรณีศึกษาในการวิเคราะห์และจัดทำฐานข้อมูลเชิงพื้นที่ ดังนี้

กลุ่มที่ 1 ความโดดเด่นทางด้านจิตวิญญาณ – ศาลเจ้าที่มีความโดดเด่นด้านการอธิษฐานขอพร ซึ่งได้รับความนิยมสูงสุดในกลุ่มนักท่องเที่ยวที่เดินทางมาเพื่อขอพร ได้แก่ ศาลเจ้ากะทู้ ศาลเจ้าจู้ต่วย และศาลเจ้ากิ้วเกี้ยนเก้ง (1) ศาลเจ้าหลายคู่ต่างวัยเก้ง (ศาลเจ้ากะทู้) ศาลเจ้ากะทู้ถือเป็นปฐมบทของการจัดงานประเพณีถือศีลกินผักของทางจังหวัดมาเป็นเวลากว่า 162 ปีแล้ว เป็นศาลเจ้าที่ได้รับเริ่มประเพณีถือศีลกินผักขึ้นเป็นครั้งแรกของทางจังหวัดภูเก็ตและมีการสืบสานเรื่อยมาจนกลายเป็นเทศกาลถือศีลกินผักอย่างในปัจจุบันนี้ ประชาชนชาวภูเก็ตส่วนมากจึงศรัทธาและเลื่อมใสในประเพณีถือศีลกินผักของศาลเจ้ากะทู้เป็นอย่างมาก เมื่อถึงเทศกาลประชาชนจากทั่วทั้งจังหวัดภูเก็ตและชาวต่างชาติที่ให้ความสนใจจะเดินทางมาร่วมเป็นจำนวนมากในทุกปี ถือเป็นการจัดกิจกรรมพิเศษที่กระตุ้นการท่องเที่ยวของทางจังหวัดภูเก็ตซึ่งถือว่าเป็นเมืองแห่งการท่องเที่ยวตลอดหลายปีที่ผ่านมา (วัชรา บุรณะสุบรรณ, 2562) เป็นศาสนสถานที่มีความสำคัญในฐานะศูนย์รวมประเพณีถือศีลกินผักซึ่งมีประวัติศาสตร์ยาวนานกว่า 190 ปี โดยเริ่มต้นในปี พ.ศ. 2368 ในสมัยพระยาถลาง (เจิม) ประเพณีดังกล่าวเกิดขึ้นจากบริบทของการอพยพของชาวจีนที่เข้ามาประกอบอาชีพทำเหมืองแร่ในบริเวณตำบลกะทู้ ต้นกำเนิดของพิธีกรรมนี้เชื่อมโยงกับชุมชนแรงงานเหมืองแร่ โดยชาวจีนพบว่าการงดเว้นอาหารบางประเภทช่วยส่งเสริมสุขภาพ จึงได้ปฏิบัติสืบทอดกันมาจนกลายเป็นพิธีกรรมทางศาสนาและประเพณีวัฒนธรรมที่สำคัญ ปัจจุบันประเพณีดังกล่าวยังคงเป็นรากฐานสำคัญของวิถีชีวิตชุมชนชาวกะทู้ ซึ่งจากการศึกษาพบว่าศาลเจ้ากะทู้เข้าข่ายเกณฑ์ ความโดดเด่นด้านจิตวิญญาณ เนื่องจากมีชื่อเสียงเฉพาะทางในด้านการขอพรเพื่อความสัมฤทธิ์ผลด้าน 'สัมพันธภาพและเสน่ห์เมตตา' ซึ่งสอดคล้องกับคติความเชื่อในพลังบารมีของเทพเจ้าประจำศาลเจ้าที่แม่เมตตาคุ้มครองผู้ศรัทธา ส่งผลให้ศาลเจ้าแห่งนี้เป็นตัวแทนของพื้นที่ศักดิ์สิทธิ์ที่ตอบสนองต่อความต้องการด้านจิตวิญญาณในมิติของความรักและความสัมพันธ์เชิงสังคม (วัชรา บุรณะสุบรรณ, 2562)



ภาพที่ 1 : ศาลเจ้าหล่าฮ่วยถู่ตัวโบ้เก็ง (ศาลเจ้ากะทู้)

ที่มา : ปาณิศา แก้วเสน, 2568, [ภาพจากสมาร์ทโฟน]

(2) ศาลเจ้าจู้ยู่เต้าโบ้เก็ง เป็นศาสนสถานที่สะท้อนประวัติศาสตร์การอพยพของชาวจีนสู่ภูเก็ตในช่วงปลายราชวงศ์ชิงเมื่อประเทศจีนประสบปัญหาความไม่มีเสถียรภาพทาง ส่งผลให้ชาวจีนโดยเฉพาะจากภาคใต้ เช่น ฮกเกี้ยน กวางตุ้ง และแต้จิ๋ว อพยพมาตั้งถิ่นฐานที่เมืองทุ่งคา (ภูเก็ต) ซึ่งมีความสัมพันธ์ทางการค้ากับไทยมาตั้งแต่ก่อนสมัยสุโขทัย ศาลเจ้าแห่งนี้มีต้นกำเนิดจากคณะจิวโก๊ะที่ที่เดินทางมาจากเมืองฮกเกี้ยน ตามธรรมเนียมในช่วงเดือนเก้าของทุกปีจะต้องประกอบพิธีกินผัก สวดมนต์บูชาเทพเจ้า และสักการะก๊วยอ่องไต่เต้เพื่อขอพร เมื่อคณะจิวย้ายไปประกอบอาชีพที่อื่นจึงมอบวัดถุ่มงคลและอุปกรณ์พิธีกรรมให้ชุมชน ชาวเมืองทุ่งคาจึงร่วมกันสถาปนาศาลเจ้าขึ้นเพื่อสืบทอดประเพณี เมื่อพิจารณาตามเกณฑ์ความโดดเด่นทางจิตวิญญาณและบทบาทสังคม ศาลเจ้าจู้ยู่เต้าแสดงให้เห็นถึงความเชื่อมโยงระหว่าง 'ความศรัทธากับความสำเร็จเชิงโครงสร้าง' เนื่องจากเป็นศาลเจ้าที่มีภาพลักษณ์ของการประทานพรด้านความก้าวหน้าและการเลื่อนลำดับชั้นทางสังคม (Social Mobility) ซึ่งสอดคล้องกับพฤติกรรมของนักท่องเที่ยวและผู้เยี่ยมชมนักท่องเที่ยวในวัยทำงานและผู้ประกอบการที่มุ่งหวังการเติบโตในสายอาชีพ (Phuket E-Magazine, 2567)



ภาพที่ 2 : ศาลเจ้าจู้ต๋วยเต้าไ้แก๊ง

ที่มา : ปาณิศา แก้วเสน, 2568, [ภาพจากสมาร์ทโฟน]

(3) ศาลเจ้ากิ้วเทียนแก๊ง ตั้งอยู่บริเวณปลายแหลมสะพานหินซึ่ง ชื่อ "กิ้วเทียนแก๊ง" แปลว่า "วังเก้าชั้นฟ้า" ตั้งตามความเชื่อว่าเป็นที่ประทับของเทพเจ้าสูงสุด คือ องค์กิ้วอ๋องไต่เต่ หรือเทพเจ้า 9 องค์ ที่เสด็จลงมาจกสวรรค์ชั้นที่ 9 ในอดีตบริเวณนี้เป็นพื้นที่ว่างเปล่ามีเพียงศาลเล็กสำหรับสักการะสิ่งศักดิ์สิทธิ์ แต่เมื่อเทศกาลถือศีลกินผักได้รับความนิยมเพิ่มมากขึ้น ศาลเจ้าจึงได้รับการพัฒนาและปรับปรุง พิธีกรรมที่สำคัญที่สุดและทำให้ศาลเจ้าแห่งนี้โดดเด่นคือพิธีอัญเชิญองค์กิ้วอ๋องไต่เต่ ซึ่งจัดขึ้นในคืนก่อนวันเริ่มเทศกาลกินผักทุกปี โดยทำพิธีอัญเชิญเทพเจ้าขึ้นจากทะเล และนำไปประดิษฐานยังศาลเจ้าต่าง ๆ เพื่อเป็นประธานในพิธีกรรม เมื่อวิเคราะห้ผ่านเกณฑ์ความโดดเด่นทางด้านจิตวิญญาณ ศาลเจ้ากิ้วเทียนแก๊งทำหน้าที่เป็นตัวแทนของ การเยียวยาและสร้างความมั่นคงทางใจ ในภาวะที่บุคคลต้องเผชิญกับความเสี่ยงหรือการเปลี่ยนแปลง บทบาทนี้สะท้อนความหลากหลายของศาลเจ้าในฐานะจุดหมายปลายทางที่ไม่ใช่เพียงเพื่อโชคลาภ แต่เพื่อการแสวงหาความสงบและสวัสดิภาพ (Well-being) ในชีวิต (Phuket E-Magazine, 2567)



ภาพที่ 3 : ศาลเจ้ากิ้วเทียนแก๊ง

ที่มา : ปาณิศา แก้วเสน, 2568, [ภาพจากสมาร์ทโฟน]

กลุ่มที่ 2 บทบาทเด่นทางสังคมที่มีบทบาทสำคัญในการจัดเทศกาลระดับจังหวัด เป็นที่ยอมรับของชาวเมืองในฐานะสถาบันที่ช่วยขับเคลื่อนเศรษฐกิจชุมชนผ่านกิจกรรมสาธารณะ เป็นศูนย์กลางของชุมชนสามกองที่มีความเหนียวแน่นสูงโดดเด่นในด้านการเยียวยาสุขภาพและการสาธารณสุขชุมชน และเป็นศิลปะจีนแบบฮกเกี้ยนที่เน้นความวิจิตรของงานปูนปั้นตัดกระจกบริเวณซุ้มประตูและหลังคา มีความอ่อนช้อยของรูปมังกรและลวดลายมงคลที่สื่อถึงอายุวัฒนะ ได้แก่ ศาลเจ้าหลิมฮู้ไ้ซู่ ศาลเจ้าซุ่ยบุนตอง และศาลเจ้าปุดจ้อ (1) ศาลเจ้าหลิมฮู้ไ้ซู่ เป็นศาสนสถานที่มีต้นกำเนิดจากความศรัทธาของหลวงสุนทร จินประชา ผู้มีจิตศรัทธาบริจาคที่ดินประมาณหนึ่งไร่พร้อมสร้างศาลเจ้าถวาย และประดิษฐานองค์พระไ้ซู่ก้องร่วมกับองค์เทพเจ้าอื่นๆ ศาลเจ้าแห่งนี้มีความสำคัญในฐานะศูนย์รวมความเชื่อเรื่องการรักษาโรคด้วยวิธีการที่โดดเด่น ในช่วงปี พ.ศ. 2491-2492 เมื่อมีการบูรณะครั้งแรก องค์พระไ้ซู่ก้องได้ประทับทรงกับม้าทรงเป็นครั้งแรกและใช้ภาษาราชการตามประวัติในอดีตชาติที่เคยปฏิบัติราชการในวังหลวง จนต้องขอให้พูดเป็นภาษาฮกเกี้ยนแทนเพื่อความเข้าใจ วิธีการรักษาโรคที่เป็นเอกลักษณ์คือการเขียนสูตรยาและนำหนักลงบนกระดาษทอง นำใส่หม้อดินแล้วจุดรูป 9 ดอกหน้าศาลเจ้า เมื่อรูปหมดจึงเติมน้ำต้มเป็นยา ตำรายาได้สูญหายไปในช่วงการบูรณะ ในปี พ.ศ. 2537 ศาลเจ้าได้รับการบูรณะอีกครั้งและแล้วเสร็จในปีถัดมา ตั้งแต่ปี พ.ศ. 2538 ศาลเจ้าได้จัดพิธีถือศีลกินผักเป็นการเฉพาะแทน (Phuket E-Magazine, 2567)



ภาพที่ 4 ศาลเจ้าหลิมฮู้ไ้ซู่

ที่มา : ปาณิศา แก้วเสน, 2568, [ภาพจากสมาร์ทโฟน]

(2) ศาลเจ้าซุ่ยบุนตอง เกิดจากแนวคิดของคุณวินัย (จินเบ่ง) แซ่ส้อ ซึ่งเป็นม้าทรงของพระฉ่งจู้ย้อสู่ก้ง ที่มีความประสงค์จะก่อสร้างศาลเจ้าใหม่โดยมีพระฉ่งจู้ย้อสู่ก้งเป็นองค์ประธาน โดยเริ่มประกอบพิธีกินผักครั้งแรกเมื่อวันที่ 1 ค่ำเดือน 9 ตรงกับวันพฤหัสบดีที่ 13 ตุลาคม พ.ศ. 2520 ชั้นบนแบ่งเป็น 3 ส่วน ส่วนกลางประดิษฐานพระฉ่งจู้ย้อสู่ก้งเป็นองค์ประธาน ด้านขวาเป็นงั่งสั่นเบ่ง ด้านซ้ายบูชากิวฮ้องไ้เต้และเหล่งกวนไ้เต้ นอกจากนี้ยังมีพระหยกฮ้องฮ้องเต้ พระกวนอิม และเทพเจ้ามาจ้อโป้ ส่วนชั้นล่างประดิษฐานองค์บุณเถ่ากั้งเป็นองค์กลาง เทพเต่าจ้องฮ้องทางขวา และเทพเจ้าวุ้นกั้ง

ทางซ้าย สะท้อนการจัดระเบียบทางศาสนาและการบริหารจัดการที่เป็นระบบของชุมชนชาวจีนในภูเก็ต (Phuket E-Magazine, 2567)



ภาพที่ 5 : ศาลเจ้าชู่ยี่ปุ่นตอง

ที่มา : ปาณิศา แก้วเสน, 2568, [ภาพจากสมาร์ทโฟน]

(3) ศาลเจ้าปู่ดจ้อ ในช่วงแรกชาวบ้านเรียกศาลเจ้าแห่งนี้ว่า "ศาลเจ้าเต้จุ้น" หรือ "กวนอู" อันเป็นที่สักการะเทพเจ้ากวนอู ต่อมาเมื่อพ่อค้าเดินทางโดยเรือใบสามหลักจากปีนังมายังภูเก็ตเพื่อประกอบการค้าขาย โดยนำรูปแกะสลักไม้ขององค์พระโพธิสัตว์กวนอิมปู่ดจ้อติดตัวมาด้วย เมื่อพบเห็นสถานที่แห่งนี้และเกิดความรู้สึกว่าเป็นสถานที่ที่เหมาะสม จึงได้อัญเชิญพระโพธิสัตว์กวนอิมปู่ดจ้อมาประดิษฐาน ส่งผลให้ศาลเจ้าแห่งนี้เปลี่ยนชื่อมาเป็นศาลเจ้าปู่ดจ้อนับแต่นั้นมานอกจากนี้ศาลเจ้าแห่งนี้ยังมีชื่อเสียงในด้านการรักษาโรคด้วยวิธีเซียมซีนับเป็นเอกลักษณ์พิเศษที่หาชมได้ยากและสะท้อนถึงการผสมผสานระหว่างความเชื่อทางพุทธศาสนากับแนวทางการรักษาแบบดั้งเดิมของชุมชนจีนในภูเก็ต (Phuket E-Magazine, 2567)



ภาพที่ 6 : ศาลเจ้าปู่ดจ้อ

ที่มา : ปาณิศา แก้วเสน, 2568, [ภาพจากสมาร์ทโฟน]

กลุ่มที่ 3 กลุ่มที่ความหลากหลายของบทบาท ทั้ง 3 แห่งนี้ช่วยให้งานวิจัยของคุณครอบคลุมวงจรชีวิตของเมืองเก่า ตั้งแต่จุดที่สงบเงียบเพื่อการฝึกจิต คือ ศาลเจ้าเจ้าเจ้าเจ้าสุด ไปจนถึงจุดที่ดงามเพื่อการเรียนรู้อดีต คือ ศาลเจ้าแสงธรรม และจุดที่คึกคักเพื่อการขับเคลื่อนสังคม ได้แก่ ศาลเจ้าบางเหนียวตัววโบ้แก้ง (1) ศาลเจ้าเจ้าเจ้าเจ้าสุดก่อตั้งขึ้นในปี พ.ศ. 2544 การก่อสร้างแล้วเสร็จและมีพิธีเปิดอย่างเป็นทางการในเดือนพฤษภาคม พ.ศ. 2545 อาคารศาลเจ้าออกแบบด้วยสถาปัตยกรรมแบบจีนที่ดงาม ตกแต่งภายในอย่างประณีตประกอบด้วยรูปปั้นและภาพแกะสลักต่าง ๆ โดยภายในห้องโถงกลางประดิษฐานพระพุทธรูปและพระอรหันต์หลายองค์ ลักษณะเด่นของศาลเจ้าเจ้าเจ้าเจ้าสุดคือการเป็นศาลเจ้าในสายพระโพธิสัตว์ซึ่งเน้นหนักไปที่การปฏิบัติธรรมผ่านกิจกรรมต่าง ๆ อาทิ การสวดมนต์ ภาวนา การฝึกจิต และการนั่งสมาธิกรรมฐาน เพื่อส่งเสริมความสงบสุขและสวัสดิภาพแก่ผู้ที่มีร่วมทำบุญและปฏิบัติธรรม ศาลเจ้าแห่งนี้จึงสะท้อนถึงการผสมผสานระหว่างความเชื่อทางพุทธศาสนานิกายมหายานกับแนวทางการปฏิบัติธรรมที่เน้นการพัฒนาจิตใจของชุมชนจีนในภูเก็ตยุคปัจจุบัน (Phuket E-Magazine, 2567)



ภาพที่ 7 : ศาลเจ้าเจ้าเจ้าเจ้าสุด

ที่มา : ปาณิศา แก้วเสน, 2568, [ภาพจากสมาร์ทโฟน]

(2) ศาลเจ้าแสงธรรม ศาลเจ้าแสงธรรมเป็นศาสนสถานเก่าแก่ที่มีอายุนับร้อยปีของจังหวัดภูเก็ต ตั้งอยู่ในซอยเล็กบนถนนพังงา สร้างขึ้นเมื่อ พ.ศ. 2434 โดยหลวงอำนาจ นรารักษ์ เพื่อประดิษฐานเทพเจ้าเงินที่สายตระกูลนับถือสืบทอดมาแต่เดิม ความโดดเด่นของศาลเจ้าแห่งนี้อยู่ที่ทำเลที่ตั้งอันสันโดษและเงียบสงบท่ามกลางความพลุกพล่านของเมือง รวมถึงคุณค่าทางสถาปัตยกรรมจีนประเพณี โดยตัวอาคารเป็นแกงเงินขนาดเล็กที่กะทัดรัด ภายในมีภาพเขียนลายเส้นสีดำในตารางสี่เหลี่ยมเต็มฝาผนังด้านข้างทั้งสองด้าน บรรยายเรื่อง "ซียินกั๋ว" แห่งราชวงศ์กั๋ว ซึ่งเป็นตำนานของเทพองค์ชายสายเมื่อครั้งเสวยชาติเป็นมนุษย์ ด้วยคุณค่าทางสถาปัตยกรรมและการอนุรักษ์ที่ดีเยี่ยม ในปี พ.ศ. 2540 ศาลเจ้าแห่งนี้ได้รับพระราชทานรางวัลอนุรักษ์ดีเด่นจากสมเด็จพระเทพรัตนราชสุดาฯ สยามบรมราชกุมารี ผ่านการคัดเลือกของสมาคมสถาปนิกสยามในพระบรมราชูปถัมภ์ สะท้อนความสำคัญในฐานะมรดกทางวัฒนธรรมที่มีคุณค่ายิ่งของชุมชนจีนในภูเก็ต (Phuket E-Magazine, 2567)



ภาพที่ 8 : ศาลเจ้าแสงธรรม

ที่มา : ปาณิศา แก้วเสน, 2568, [ภาพจากสมาร์ทโฟน]

(3) ศาลเจ้าบางเหนียวตัววโป้แก้ง หรือมูลนิธิเทพราศีเป็นศาลเจ้าเก่าแก่ที่มีมาตั้งแต่ พ.ศ. 2447 นับเป็นศาลเจ้าที่มีความสวยงามแห่งหนึ่งของจังหวัดภูเก็ต ประวัติความเป็นมาเริ่มต้นเมื่อคณะจิวจากเมืองจีน ชื่อ "คณะกังฉ้ายอี่" เดินทางมาแสดงจิวที่ตรอกเม่าแก้วและนำพระเตียนฮู้หวงโสัยมาบำเพ็ญกุศล เป็นจุดเริ่มต้นของประเพณีถือศีลกินผักในพื้นที่ ชาวบ้านเกิดความเลื่อมใสศรัทธาจึงเข้าร่วมถือศีลกินผักเป็นจำนวนมาก ต่อมาเกิดเหตุเพลิงไหม้ที่ศาลเจ้าเดิมโดยไม่ทราบสาเหตุที่แท้จริง ชาวบ้านจึงตัดสินใจนำพระเตียนฮู้หวงโสัยไปประดิษฐานที่ศาลเจ้าบางเหนียว ชาวบางเหนียวยังคงศรัทธาเหนียวแน่นจึงร่วมทำบุญบำเพ็ญกุศลและถือศีลกินผักทุกปี เมื่อมีผู้คนแวะเวียนมากขึ้นทำให้พื้นที่คับแคบ คณะที่นำโดยขุนเลิศโภคาร์กษจึงร่วมกันปรับปรุงและขยายศาลเจ้าให้รองรับผู้มาใช้บริการได้อย่างเหมาะสม (Phuket E-Magazine, 2567)



ภาพที่ 9 : ศาลเจ้าบางเหนียวตัววโป้แก้ง

ที่มา : ปาณิศา แก้วเสน, 2568, [ภาพจากสมาร์ทโฟน]

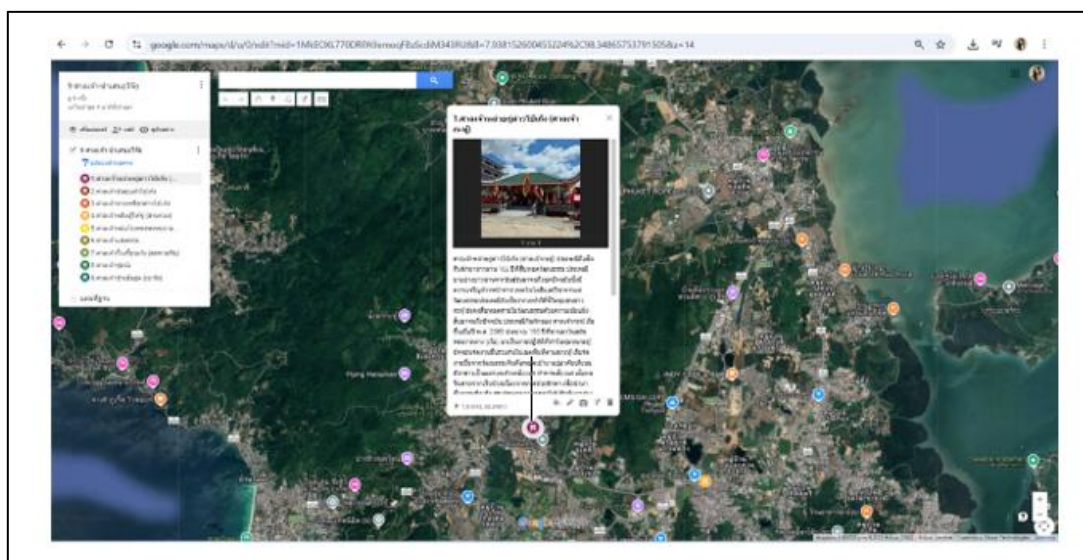
จากการศึกษาและดำเนินการสำรวจภาคสนามในพื้นที่จังหวัดภูเก็ต เพื่อจัดเก็บข้อมูลตำแหน่งพิกัดทางภูมิศาสตร์ของศาลเจ้าจำนวน 9 แห่ง โดยใช้ระบบพิกัดภูมิศาสตร์ ที่แสดงค่าละติจูด และลองจิจูด ซึ่งเป็นมาตรฐานสากลในการระบุ

ตำแหน่งที่ตั้งบนพื้นผิวโลก การจัดเก็บข้อมูลดังกล่าวทำให้สามารถนำไปประยุกต์ใช้ในการจัดทำแผนที่ออนไลน์ผ่านเทคโนโลยี Google Maps เพื่อให้ผู้ใช้งานสามารถเข้าถึงข้อมูลและค้นหาเส้นทางได้อย่างสะดวกรวดเร็ว รายละเอียดตำแหน่งที่ตั้งของศาลเจ้าทั้ง 9 แห่ง แสดงดังตารางที่ 1

**ตารางที่ 1 :** ข้อมูลและพิกัดตำแหน่งที่ตั้งของศาลเจ้าในจังหวัดภูเก็ต

ลำดับที่	ชื่อสถานที่	ละติจูด	ลองจิจูด
1	ศาลเจ้าหล่ายถู่ต่าวโบ้เก็ง (ศาลเจ้ากะทู้)	7.91643	98.34511
2	ศาลเจ้าจ้อยตุ่ยเต้าโบ้เก็ง	7.88317	98.38342
3	ศาลเจ้ากิวเทียนเก็ง	7.86244	98.40009
4	ศาลเจ้าหลิมฮู้ไต้ซู่	7.90717	98.37499
5	ศาลเจ้าซู่ยบุ่นต๋อง	7.88191	98.37998
6	ศาลเจ้าปุดจ้อ	7.88368	98.38331
7	ศาลเจ้าซำเซ้จู้ตูด (เขารัง)	7.88941	98.38092
8	ศาลเจ้าแสงธรรม	7.88385	98.38789
9	ศาลเจ้าบางเหนียวต่าวโบ้เก็ง	7.87656	98.39398

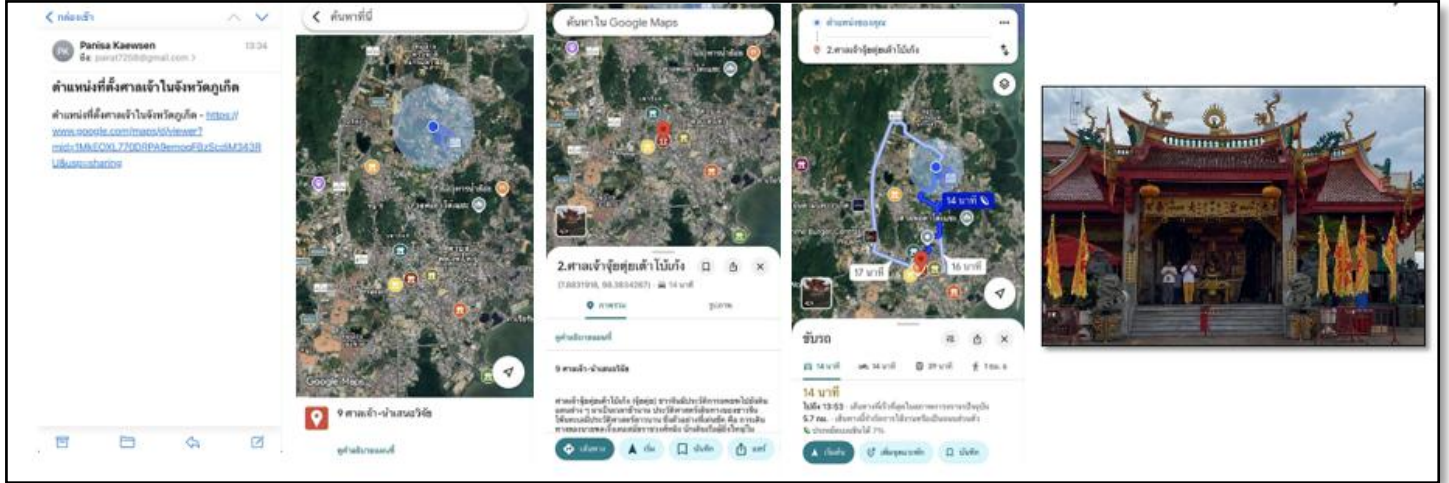
จากการศึกษาในการแสดงผลมี 2 รูปแบบ คือ (1) แผนที่มุมมองของผู้พัฒนาแผนที่ ซึ่งสามารถปรับปรุงข้อมูลได้ทุกเวลา ถ้าหากในพื้นที่มีข้อมูลที่เปลี่ยนแปลง โดยไม่ต้องใช้โปรแกรมใด ๆ เพียงเชื่อมต่ออินเทอร์เน็ตผ่าน account ของ Gmail และ (2) แผนที่มุมมองของผู้ใช้งานอื่น ๆ แสดงตำแหน่งแหล่งท่องเที่ยวพร้อมรายละเอียดต่าง ๆ รวมทั้งภาพประกอบที่ผู้วิจัยได้กำหนดไว้ มีองค์ประกอบ 2 ส่วน คือ ส่วนที่เป็นแผนที่ และส่วนที่เป็นชั้นข้อมูลทางสารสนเทศแห่งภูมิศาสตร์ (Layer) ที่ผู้วิจัยกำหนดไว้



**ภาพที่ 10 :** แผนที่ออนไลน์ในการศึกษาตำแหน่งที่ตั้งของศาลเจ้าในจังหวัดภูเก็ต

ที่มา : ปาณิศา แก้วแสน, 2568, [ภาพจากหน้าจอคอมพิวเตอร์]

สำหรับการเรียกใช้ Google Maps บนอุปกรณ์เคลื่อนที่หรือสมาร์ทโฟนใช้สำหรับการนำทางออนไลน์ จากตำแหน่งปัจจุบันของผู้ใช้งานไปยังสถานที่ท่องเที่ยวที่ต้องการได้อย่างมีประสิทธิภาพสูง โดยระบบสามารถแสดงผลข้อมูลครบถ้วนตามที่ผู้วิจัยกำหนดไว้ ประกอบด้วยชื่อสถานที่ท่องเที่ยวเชิงวัฒนธรรม รูปภาพประกอบ ประวัติความเป็นมา และตำแหน่งที่ตั้งอย่างชัดเจน สามารถใช้เป็นตำแหน่งในการกำหนดเส้นทางท่องเที่ยวได้



ภาพที่ 11 : การใช้งานแผนที่ออนไลน์จากช่องทางอีเมล หรือการแชร์ลิงค์  
ที่มา : ปาณิศา แก้วเสน, 2568, [ภาพจากหน้าจอคอมพิวเตอร์]

### สรุปผล

จากการศึกษาและจัดทำแผนที่เชิงภูมิศาสตร์ศาลเจ้าเงินในจังหวัดภูเก็ตครั้งนี้ ผู้วิจัยได้ดำเนินการศึกษาศาลเจ้าเงินที่มีความสำคัญทางประวัติศาสตร์และวัฒนธรรมจำนวน 9 แห่ง ซึ่งสะท้อนพลวัตของสังคมไทยเชื้อสายจีนที่ตั้งถิ่นฐานในพื้นที่ รวมทั้งบริบททางสังคมและรูปแบบการอพยพของประชากรที่หล่อหลอมให้เกิดประเพณีและพิธีกรรมทางศาสนาที่สืบทอดจนถึงปัจจุบัน ผลการศึกษาพบว่าศาลเจ้าเงินในจังหวัดภูเก็ตสามารถจำแนกตามบริบททางประวัติศาสตร์และคติความเชื่อได้เป็น 3 กลุ่มหลัก กลุ่มแรก คือ กลุ่มความโดดเด่นทางด้านจิตวิญญาณซึ่งได้รับความนิยมสูงสุดในกลุ่มนักท่องเที่ยวที่เดินทางมาเพื่อขอพร ได้แก่ ศาลเจ้ากะทู้ซึ่งเป็นศูนย์รวมประเพณีที่มีประวัติศาสตร์ยาวนานกว่า 190 ปี เกิดจากชุมชนแรงงานเหมืองแร่ชาวจีนที่นำวิธีการรักษาโรคด้วยการงดเว้นอาหารมาพัฒนาเป็นพิธีกรรมทางศาสนา ศาลเจ้าจ้วยตุ่ยสะท้อนประวัติศาสตร์การอพยพในช่วงปลายราชวงศ์ชิง มีต้นกำเนิดจากคณะจิวโก๊ะที่จากฮกเกี้ยน ผ่านวิกฤตเพลิงไหม้และการย้ายถิ่นฐานหลายครั้งจนพัฒนาเป็นศาลเจ้าหินอ่อนถาวรในปี พ.ศ. 2523 ส่วนศาลเจ้ากิ้วเที้ยนเก้งที่สะพานหินมีความสำคัญในฐานะจุดเริ่มต้นของเทศกาลถือศีลกินผักในจังหวัดภูเก็ต โดยมีพิธีอัญเชิญองค์กิ้วอ่องไตเต่จากทะเลเป็นพิธีกรรมหลัก กลุ่มที่สอง คือกลุ่มที่มีบทบาทเด่นทางสังคม ที่มีบทบาทสำคัญในการจัดเทศกาลระดับจังหวัด เป็นที่ยอมรับของชาวเมืองในฐานะสถาบันที่ช่วยขับเคลื่อนเศรษฐกิจชุมชนผ่านกิจกรรมสาธารณะ ได้แก่ ศาลเจ้าหลิมฮู้ไต้ซู่มีชื่อเสียงในการรักษาโรคด้วยวิธีการเขียนสูตรยาลงบนกระดาษทอง จุดรูป 9 ดอก แล้วเติมน้ำต้มเป็นยา ยังคงเป็นศูนย์รวมศรัทธาของผู้ที่มาขอพรหายจากโรคร้าย ศาลเจ้าปุดจ้อมีชื่อเสียงในการรักษาโรคด้วยวิธี



เชื่อมโยง สะท้อนการผสมผสานความเชื่อทางพุทธศาสนานิกายมหายานกับแนวทางการรักษาแบบดั้งเดิม กลุ่มที่สาม คือ กลุ่มที่ความหลากหลายของบทบาทสามารถเป็นตัวแทนที่สะท้อนบทบาททางสังคมที่แตกต่างกันเพื่อเป็นตัวแทนของศาลเจ้าในย่านพาณิชย์สมัยใหม่ซึ่งจะช่วยสะท้อนให้เห็นภาพการปรับตัวของวัฒนธรรมจีนในพื้นที่ที่มีความเปลี่ยนแปลงทางเศรษฐกิจสูง ได้แก่ ศาลเจ้าชู้บุงต้องเริ่มจากห้องแถวในปี พ.ศ. 2520 พัฒนาเป็นอาคารสองชั้นที่มีการบริหารจัดการอย่างเป็นระบบ ศาลเจ้าช่าเซ็งฮุดก่อตั้งในปี พ.ศ. 2544 ด้วยงบประมาณกว่า 8 ล้านบาท เน้นการปฏิบัติธรรมผ่านการสวดมนต์และนั่งสมาธิ สะท้อนการผสมผสานพุทธศาสนากับแนวทางการพัฒนาจิตใจในยุคปัจจุบัน ศาลเจ้าบางเหนียวก่อตั้งมาตั้งแต่ พ.ศ. 2447 มีจุดเริ่มต้นจากการบำเพ็ญกุศลและดำเนินประเพณีถือศีลกินผัก หลังเกิดเหตุเพลิงไหม้ที่ศาลเจ้าเดิม ชาวบ้านได้อัญเชิญพระเตี้ยนฮู้หง่วนไส่มาประดิษฐานที่บางเหนียวและยังคงร่วมทำบุญบำเพ็ญกุศลสืบมาอย่างต่อเนื่อง การศึกษารั้วนี้แสดงให้เห็นว่าศาลเจ้าจีนในจังหวัดภูเก็ตมีบทบาทหลากหลาย ทั้งเป็นศูนย์รวมพิธีกรรมทางศาสนา สถานที่รักษาโรค พื้นที่ทางสังคม และแหล่งเรียนรู้ทางวัฒนธรรม การบูรณาการความรู้ทางประวัติศาสตร์กับเทคโนโลยีสารสนเทศภูมิศาสตร์ผ่านการจัดทำแผนที่ออนไลน์เป็นเครื่องมือที่มีประสิทธิภาพในการอนุรักษ์มรดกทางวัฒนธรรม เช่น การสร้างความตระหนักรู้ในชุมชน (Community Engagement) ใช้แผนที่ออนไลน์เป็นเครื่องมือในการเรียนรู้ของสถานศึกษาในท้องถิ่น ให้เยาวชนในพื้นที่สำรวจพิกัดประวัติศาสตร์ในชุมชนตนเองผ่านสมาร์ตโฟน และสร้างความภาคภูมิใจ หวงแหนมรดกวัฒนธรรมและการจัดการท่องเที่ยวเชิงวัฒนธรรมอย่างยั่งยืน ผลการศึกษาเป็นประโยชน์ต่อการสร้างองค์ความรู้ทางวิชาการเกี่ยวกับมรดกทางวัฒนธรรมจีนในภาคใต้ และเป็นฐานข้อมูลสำคัญสำหรับการพัฒนาการท่องเที่ยวเชิงวัฒนธรรมที่สามารถนำไปประยุกต์ใช้ในอนาคต

### เอกสารอ้างอิง

- ชัยวัฒน์ ลิพอนพล, ทวีรัตน์ กุลดำรงวิวัฒน์, และปัทมาสน์ พิณนุกูล. (2567). วัตถุประสงค์ความศรัทธาในศาลเจ้าเฮียบเทียนแก้งกวนต๋ากุน. *วิพิธ พัฒนศิลป์*, 4(1), 118-134.
- ณัฐชนิกา เกษสุวรรณ และสุพักตรา สุทธิสุภา. (2567). การสำรวจและจัดทำแผนที่ระบุตำแหน่งมรดกทางวัฒนธรรมเมืองเก่าสงขลา. *วารสารสารศาสตร์* 7(1), 114-129.
- บังอร บุญปิ่น. (2565). การประยุกต์ระบบสารสนเทศภูมิศาสตร์เพื่อสร้างแผนที่ออนไลน์การท่องเที่ยวเชิงวัฒนธรรมกลุ่มชาติพันธุ์ลาว: กรณีศึกษาอำเภอนครหลวง จังหวัดพระนครศรีอยุธยา. *วารสารวิชาการอยุธยา ศึกษา*, 14(1), 102-116.
- พิชศาล พันธุ์วัฒนา. (2568). อิทธิพลทางตรงทางอ้อมและผลรวมของรูปแบบการให้บริการของตำรวจที่มีต่อความคาดหวังของประชาชน จังหวัดภูเก็ต. *วารสารวิชาการมหาวิทยาลัยราชภัฏภูเก็ต*, 21(2), 354-383.
- วัชรา บูรณะสุบรรณ. (2562). การสื่อสารเชิงกลยุทธ์การจัดกิจกรรมพิเศษของศาลเจ้ากะทู้ในเทศกาลถือศีล กินผักจังหวัดภูเก็ต. *วารสารมนุษยศาสตร์และสังคมศาสตร์ มหาวิทยาลัยอุบลราชธานี*, 9(1), 1-36.
- วิภาวรรณ บัวทอง, พิทา จารุพูนผล, ธนภฤช จันทร์แสง, สหจอมจิต, และศุภชัย ตันติพนาศิพย์. (2563). แอปพลิเคชันแสดงภูมิหลังทางประวัติศาสตร์แหล่งท่องเที่ยว อ. ถलगง จ. ภูเก็ต. *PKRU SaTech Journal*, 3(1), 8-14.



สุภาวดี หนูสิน. (2565). การประยุกต์ใช้ระบบสารสนเทศทางภูมิศาสตร์ในการศึกษาการทำนาปรังจังหวัด  
เชียงใหม่. *วารสารบริหารการพัฒนานวัตกรรมเชิงบูรณาการ*, 2(1), 15-28.

อมเรศ กลิ่นบัวแก้ว, สุพัฒพงศ์ แย้มอิม, และไชยวัฒน์ เผือกคง. (2563). บทบาทของเทคโนโลยีอวกาศและภูมิสารสนเทศกับ  
การบริหารงานภาครัฐ. *วารสารสมาคมรัฐประศาสนศาสตร์แห่งประเทศไทย*, 1(1), 47-62.

อรไท ครุจเวโซ, วสันต์ จันทร์ประสิทธิ์, วรพจน์ ตรีสุข, และวริสา ราชกิจชอบ. (2562). การพัฒนาแผนแม่บทการจัดการการ  
ท่องเที่ยวโดยชุมชนอย่างยั่งยืนจังหวัดภูเก็ต. *Journal of Suvamabhumi Institute of Technology (Humanities  
and Social Sciences)*, 4(2), 206-230.

Phuket E-Magazine. (2567). *Vegetarian Festival*. Retrieved from  
<https://www.phuketemagazine.com/vegetarian-festival>

Wang, Y. (2566). *ความเชื่อพิธีกรรมและบทบาทของศาลเจ้าจิ้นฮกเกี้ยน:กรณีศึกษา ตำบลตลาดเหนือ อำเภอเมือง จังหวัด  
ภูเก็ต (Doctoral dissertation, มหาวิทยาลัยหัวเฉียวเฉลิมพระเกียรติ)*.