

การรับรู้และการเตรียมความพร้อมของประชาชน ต่อภัยพิบัติแผ่นดินไหวในพื้นที่ใกล้แนวรอยเลื่อน
คลองมะรุ่ย จังหวัดภูเก็ต

Public Perception and Preparedness for Earthquake Disasters in the Vicinity of the
Khlong Marui Fault Zone, Phuket Province, Thailand

ชญชนก ช่วยชนะ¹ และ วัลลภา อินทรังค์²

thanchanok chuaichana¹ & Wanlapa Intarong²

¹สาขาวิชาการศึกษา วิชาเอกสังคมศึกษา คณะครุศาสตร์ มหาวิทยาลัยราชภัฏภูเก็ต 83000

²สาขาวิชาการศึกษา วิชาเอกสังคมศึกษา คณะครุศาสตร์ มหาวิทยาลัยราชภัฏภูเก็ต 83000

*Corresponding author:s6611149109@pkru.ac.th

บทคัดย่อ

การวิจัยนี้มีวัตถุประสงค์เพื่อศึกษาการเตรียมความพร้อมของประชาชนเกี่ยวกับภัยพิบัติแผ่นดินไหวที่อยู่ใกล้พื้นที่รอยเลื่อนคลองมะรุ่ย จังหวัดภูเก็ต และเพื่อจัดทำแผนที่ชุมชนพื้นที่เสี่ยงภัยพิบัติแผ่นดินไหว โดยเก็บข้อมูลกลุ่มตัวอย่างจากประชาชนในอำเภอถลาง จำนวน 380 คน จาก 3 ตำบล 15 หมู่บ้าน วิเคราะห์ข้อมูลด้วยสถิติเชิงพรรณนาและ Likert Scale 3 ระดับ ผลการศึกษาพบว่า การเตรียมความพร้อมรับมือภัยพิบัติแผ่นดินไหวโดยรวมอยู่ในระดับมาก เมื่อพิจารณาเป็นรายมิติ พบว่า มิติด้านความรู้ ความเข้าใจ และทัศนคติอยู่ในระดับสูงมาก ประชาชนมีความเข้าใจผลกระทบจากการอยู่ใกล้รอยเลื่อน เชื่อว่าแผ่นดินไหวเป็นเรื่องใกล้ตัว และเชื่อมั่นว่าการเตรียมพร้อมช่วยลดความสูญเสียได้ ส่วนมิติด้านการปฏิบัติและการมีส่วนร่วมอยู่ในระดับปานกลาง ประชาชนมีความพร้อมด้านจิตใจ รับรู้ระบบเตือนภัยมีส่วนร่วมในการวางแผนอพยพ และเข้าร่วมกิจกรรมฝึกซ้อมหนีภัย การจัดทำแผนที่ชุมชนพื้นที่เสี่ยงภัยครอบคลุมอำเภอถลาง 3 ตำบล 15 หมู่บ้าน แสดงเส้นทางรอยเลื่อนคลองมะรุ่ยที่พาดผ่านพื้นที่ พร้อมข้อมูลธรณีวิทยา การกระจายประชากร โครงสร้างพื้นฐาน และพื้นที่อันตราย โดยจำแนกตามลักษณะทางกายภาพและความหนาแน่นชุมชน แผนที่เป็นเครื่องมือสำคัญในการประเมินความเสี่ยง วางแผนป้องกัน และพัฒนาศักยภาพชุมชนในการรับมือภัยพิบัติแผ่นดินไหวอย่างยั่งยืน

คำสำคัญ: การเตรียมพร้อมรับมือภัยพิบัติแผ่นดินไหว , ภัยพิบัติแผ่นดินไหว , รอยเลื่อนคลองมะรุ่ย , ประชาชนใกล้แนวรอยเลื่อนคลองมะรุ่ย

Abstract

This research aims to examine the disaster preparedness of residents living near the Khlong Marui Fault in Phuket Province and to develop a community-based earthquake risk map. Data were collected from a sample of 380 residents across 3 sub-districts and 15 villages in Thalang District. The data were analyzed using descriptive statistics and a 3-level Likert Scale. The findings revealed that overall earthquake disaster preparedness was at a high level. When examined by dimension, the knowledge, understanding, and attitude dimension was at a very high level. Residents demonstrated comprehension of the impacts of living near the fault line,



believed that earthquakes posed a proximate threat, and were confident that preparedness could reduce losses. The practice and participation dimension was at a high level, with residents showing psychological readiness, awareness of early warning systems, participation in evacuation planning, and engagement in disaster drill activities.

The community-based risk map encompasses Thalang District's 3 sub-districts and 15 villages, displaying the Khlong Marui Fault line traversing the area. The map integrates geological data, population distribution, infrastructure information, and hazard zones, classified according to physical characteristics and community density. This map serves as a vital tool for risk assessment, preventive planning, and sustainable development of community capacity in earthquake disaster response.

Key Words: earthquake disaster preparedness, earthquake disaster, Khlong Marui Fault , Residents near the Khlong Marui Fault line

บทนำ

ภัยพิบัติทางธรรมชาติเป็นปัจจัยสำคัญที่ส่งผลกระทบต่อชีวิตและทรัพย์สินของประชาชนอย่างหลีกเลี่ยงไม่ได้ โดยเฉพาะแผ่นดินไหวซึ่งเป็นภัยพิบัติที่เกิดขึ้นอย่างฉับพลันและไม่สามารถคาดการณ์ได้ล่วงหน้าอย่างแม่นยำ (กรมป้องกันและบรรเทาสาธารณภัย, 2562) แผ่นดินไหวสามารถสร้างความเสียหายรุนแรงในช่วงเวลาสั้น ๆ โดยเฉพาะในพื้นที่ที่ไม่มีการเตรียมพร้อมอย่างเพียงพอ แม้ประเทศไทยจะไม่ได้อยู่บนขอบเขตการชนกันของแผ่นเปลือกโลกโดยตรง แต่ก็มีรอยเลื่อนที่ยังมีพลังหลายแห่งกระจายอยู่ในพื้นที่เสี่ยงภัย เช่น ภาคเหนือ ภาคตะวันตก และภาคใต้ฝั่งทะเลอันดามัน (กรมทรัพยากรธรณี, 2564) ซึ่งพื้นที่ภาคใต้ฝั่งทะเลอันดามัน โดยเฉพาะจังหวัดภูเก็ต ได้รับการจัดให้อยู่ในเขตเสี่ยงภัยแผ่นดินไหวที่ต้องให้ความสำคัญเป็นพิเศษ

จังหวัดภูเก็ตเป็นพื้นที่ที่ตั้งอยู่ใกล้รอยเลื่อนคลองมะรุ่ย ซึ่งเป็นรอยเลื่อนที่มีพลังและมีศักยภาพในการก่อให้เกิดแผ่นดินไหวที่สร้างผลกระทบในวงกว้าง (สำนักงานพัฒนาเทคโนโลยีอวกาศและภูมิสารสนเทศ, 2564) เหตุการณ์แผ่นดินไหวในทะเลอันดามันเมื่อวันที่ 26 ธันวาคม พ.ศ. 2547 ที่ก่อให้เกิดคลื่นสึนามิครั้งใหญ่ได้สร้างความสูญเสียอย่างมหาศาลในหลายพื้นที่ รวมถึงจังหวัดภูเก็ต เหตุการณ์ดังกล่าวได้ตอกย้ำถึงความจำเป็นของการเสริมสร้างการเตรียมพร้อมในการรับมือภัยพิบัติในทุกกระดับ โดยเฉพาะในระดับประชาชนที่เป็นกลุ่มที่ได้รับผลกระทบโดยตรง แม้ว่าภาครัฐจะได้พัฒนาระบบเตือนภัยสึนามิ ระบบตรวจวัดแรงสั่นสะเทือน และมีการฝึกซ้อมอพยพหนีภัยในหลายพื้นที่แล้วก็ตาม (กรมป้องกันและบรรเทาสาธารณภัย, 2565) แต่ในบางชุมชน โดยเฉพาะใกล้พื้นที่รอยเลื่อนคลองมะรุ่ย ยังพบว่าประชาชนบางส่วนขาดความรู้ ความเข้าใจ และทักษะที่จำเป็นในการรับมือกับภัยพิบัติที่อาจเกิดขึ้นได้ทุกเมื่อ

การเตรียมพร้อมรับมือภัยพิบัติแผ่นดินไหวของประชาชนใกล้พื้นที่เสี่ยงถือเป็นปัจจัยสำคัญในการลดผลกระทบจากภัยพิบัติ (Wisner et al., 2004) งานวิจัยในหลายประเทศรวมทั้งประเทศไทยระบุว่า ระดับ

ความรู้ ทักษะ และพฤติกรรมของประชาชนเกี่ยวกับภัยพิบัติ มีความสัมพันธ์กับระดับการเตรียมพร้อมและการตอบสนองเมื่อเกิดเหตุการณ์ฉุกเฉิน (สถาบันวิจัยเพื่อการพัฒนาประเทศไทย, 2561) ประชาชนที่มีการฝึกซ้อมและได้รับข้อมูลที่ถูกต้อง มีแนวโน้มที่จะสามารถรับมือกับสถานการณ์ได้ดีกว่าผู้ที่ไม่มีการเตรียมตัว นอกจากนี้ปัจจัยด้านการเข้าถึงข้อมูลข่าวสาร การสนับสนุนจากหน่วยงานภาครัฐ และการมีส่วนร่วมในกิจกรรมชุมชน เช่น การฝึกอบรมหรือซ้อมอพยพหนีภัยพิบัติ ล้วนเป็นองค์ประกอบสำคัญที่ส่งผลต่อการเตรียมพร้อมของประชาชน (Haddow et al., 2021)

อย่างไรก็ตาม การเตรียมความพร้อมของประชาชนต้องอาศัยข้อมูลพื้นฐานเกี่ยวกับพื้นที่เสี่ยงภัยที่ชัดเจนและเข้าใจได้ง่าย แผนที่ชุมชนพื้นที่เสี่ยงภัยพิบัติจึงเป็นเครื่องมือสำคัญที่ช่วยให้ประชาชนและหน่วยงานที่เกี่ยวข้องสามารถระบุพื้นที่เสี่ยง ประเมินความเสี่ยง และวางแผนการจัดการภัยพิบัติได้อย่างเป็นระบบ การจัดทำแผนที่ชุมชนพื้นที่เสี่ยงภัยที่แสดงเส้นทางรอยเลื่อน การกระจายตัวของประชากร โครงสร้างพื้นฐานสำคัญ และพื้นที่อันตราย จะช่วยเสริมสร้างความตระหนักรู้และความเข้าใจของประชาชนเกี่ยวกับความเสี่ยงที่แท้จริงในพื้นที่ของตนเอง

การวิจัยครั้งนี้จึงเกิดขึ้นเพื่อศึกษาการเตรียมความพร้อมของประชาชนต่อภัยพิบัติแผ่นดินไหวในพื้นที่ใกล้แนวรอยเลื่อนคลองมะรุ่ย จังหวัดภูเก็ต โดยมุ่งเน้นการประเมินระดับความรู้ ความเข้าใจ และการรับรู้ของประชาชน ควบคู่กับการจัดทำแผนที่ชุมชนพื้นที่เสี่ยงภัยพิบัติแผ่นดินไหว ผลการศึกษาเป็นข้อมูลสำคัญในการวางแผนพัฒนาศักยภาพ เสริมสร้างความตระหนักรู้ และสนับสนุนการจัดทำแผนป้องกันและรับมือภัยพิบัติที่เหมาะสมกับบริบทพื้นที่ เพื่อเสริมสร้างความเข้มแข็งของชุมชนและการจัดการภัยพิบัติอย่างยั่งยืน

อุปกรณ์และวิธีการ

การศึกษาค้นคว้าการเตรียมความพร้อมรับมือภัยพิบัติของประชาชนที่อยู่ใกล้แนวรอยเลื่อนคลองมะรุ่ย จังหวัดภูเก็ต ผู้วิจัยได้ดำเนินการวิจัยตามขั้นตอนดังต่อไปนี้

1. การกำหนดประชากรและกลุ่มตัวอย่างในการวิจัย ประชากรที่อาศัยอยู่ใกล้พื้นที่เสี่ยงภัยพิบัติแผ่นดินไหวจากรอยเลื่อนคลองมะรุ่ย อำเภอถลาง จังหวัดภูเก็ต ครอบคลุมพื้นที่ 3 ตำบล 15 หมู่บ้าน จำนวนประชากร 36,908 คน กำหนดขนาดกลุ่มตัวอย่างโดยใช้วิธีการสุ่มแบบตาราง Krejcie & Morgan (1970) ได้จำนวนกลุ่มตัวอย่าง 380 คน

2. เครื่องมือที่ใช้ในการวิจัยเพื่อเก็บรวบรวมข้อมูล

- 2.1 แบบสอบถาม (Questionnaire) เป็นแบบสอบถามเพื่อวัดการเตรียมความพร้อมรับมือภัยพิบัติแผ่นดินไหวของประชาชนที่อยู่ใกล้แนวรอยเลื่อนคลองมะรุ่ย จังหวัดภูเก็ต ลักษณะเป็นคำถามแบบปลายปิด (Close-ended Questions) เพื่อเก็บข้อมูลกลุ่มตัวอย่าง ทั้งนี้ แบบสอบถามได้รับการพัฒนาขึ้นจากการทบทวนเอกสาร แนวคิด และงานวิจัยที่เกี่ยวข้องกับการรับรู้ของประชาชน และการเตรียมความพร้อม



รับมือภัยพิบัติ นอกจากนี้ แบบสอบถามยังได้รับการตรวจสอบความเหมาะสมของเนื้อหาโดยผู้ทรงคุณวุฒิ ก่อนนำไปใช้เก็บข้อมูลจริง

2.2 ระบบแผนที่ออนไลน์ (Google Maps) เพื่อจัดทำแผนที่ชุมชนพื้นที่เสี่ยงภัยพิบัติ แผ่นดินไหว โดยนำข้อมูลเชิงพื้นที่เข้าสู่ระบบ Google Maps เพื่อแสดงที่ตั้งทางภูมิศาสตร์ของชุมชนใกล้เส้นทางรอยเลื่อนคลองมะรุ่ย ระบุลักษณะพื้นที่เสี่ยงภัยพิบัติแผ่นดินไหว การกระจายตัวของประชากร

2.3 การเก็บรวบรวมข้อมูลดำเนินการโดยการเก็บข้อมูลภาคสนาม โดยใช้แบบสอบถามออนไลน์ผ่านระบบ Google Form ผู้วิจัยและผู้ช่วยวิจัยลงพื้นที่ในชุมชนทั้ง 3 ตำบล 15 หมู่บ้านในอำเภอธวัชบุรี จังหวัดสุรินทร์ เพื่อประชาสัมพันธ์และอำนวยความสะดวกในการตอบแบบสอบถามแก่กลุ่มตัวอย่าง ก่อนการตอบแบบสอบถาม ผู้วิจัยได้อธิบายวัตถุประสงค์ของการวิจัย แนวทางการตอบแบบสอบถาม และสิทธิของผู้ให้ข้อมูลอย่างชัดเจน จากนั้นให้กลุ่มตัวอย่างตอบแบบสอบถามด้วยตนเองผ่านโทรศัพท์มือถือ โดยสแกน QR Code หรือคลิกลิงก์แบบสอบถาม

2.4 จริยธรรมการวิจัยในมนุษย์ การวิจัยครั้งนี้ให้ความสำคัญกับจริยธรรมการวิจัยในมนุษย์ โดยผู้วิจัยได้แจ้งวัตถุประสงค์ของการวิจัย ขั้นตอนการเก็บข้อมูล และสิทธิของผู้ให้ข้อมูลอย่างชัดเจน รวมถึงการขอความยินยอมจากผู้ตอบแบบสอบถาม ก่อนเริ่มตอบแบบสอบถามทุกครั้ง ข้อมูลที่ได้รับจะถูกเก็บรักษาเป็นความลับและนำเสนอในภาพรวมเท่านั้น

3. การวิเคราะห์ข้อมูล ผู้วิจัยนำข้อมูลที่ได้จากแบบสอบถามกลุ่มตัวอย่างมาวิเคราะห์รายละเอียดตามประเด็นการศึกษา โดยใช้โปรแกรมสถิติทางสังคมศาสตร์ ดังนี้

3.1 การวิเคราะห์ข้อมูลด้วยสถิติเชิงพรรณนาวิเคราะห์ข้อมูลทั่วไปของผู้ตอบแบบสอบถาม ได้แก่ เพศ อายุ อาชีพ ระยะเวลาที่อาศัยในพื้นที่ และการรู้จักรอยเลื่อนคลองมะรุ่ย และวิเคราะห์ระดับการเตรียมความพร้อมรับมือภัยพิบัติแผ่นดินไหว โดยใช้ Likert Method แบ่งออกเป็น 3 ระดับ คือ มาก ปานกลาง น้อย เนื่องจากกลุ่มตัวอย่างเป็นประชาชนทั่วไปที่มีความหลากหลายด้านช่วงอายุและระดับการศึกษา การใช้มาตราวัด 3 ระดับช่วยลดความสับสนในการตอบ ทำให้การเลือกคำตอบมีความชัดเจนเหมาะสมต่อการวิเคราะห์เชิงพรรณนา จากนั้นคำนวณหาค่าเฉลี่ย ร้อยละ และส่วนเบี่ยงเบนมาตรฐาน และนำเสนอในรูปแบบแผนภูมิ

3.2 การจัดทำแผนที่ชุมชนพื้นที่เสี่ยงภัยพิบัติแผ่นดินไหว นำผลการวิเคราะห์ระดับการเตรียมความพร้อมรับมือภัยพิบัติแผ่นดินไหวของประชาชนมาประกอบการจัดทำแผนที่ชุมชนพื้นที่เสี่ยงภัยพิบัติแผ่นดินไหว โดยบูรณาการข้อมูลเชิงพื้นที่ ข้อมูลธรณีวิทยาจากหน่วยงานที่เกี่ยวข้อง และข้อมูลจากการสำรวจภาคสนาม นำเข้าสู่ระบบ Google Maps เพื่อจัดทำแผนที่ออนไลน์ที่แสดงพื้นที่อยู่ใกล้แนวรอยเลื่อนคลองมะรุ่ย ระบุและจำแนกพื้นที่เสี่ยงภัยตามลักษณะทางกายภาพ ความหนาแน่นของชุมชน การกระจายตัวของประชากร โครงสร้างพื้นฐานที่สำคัญ

ผลและวิจารณ์ผล

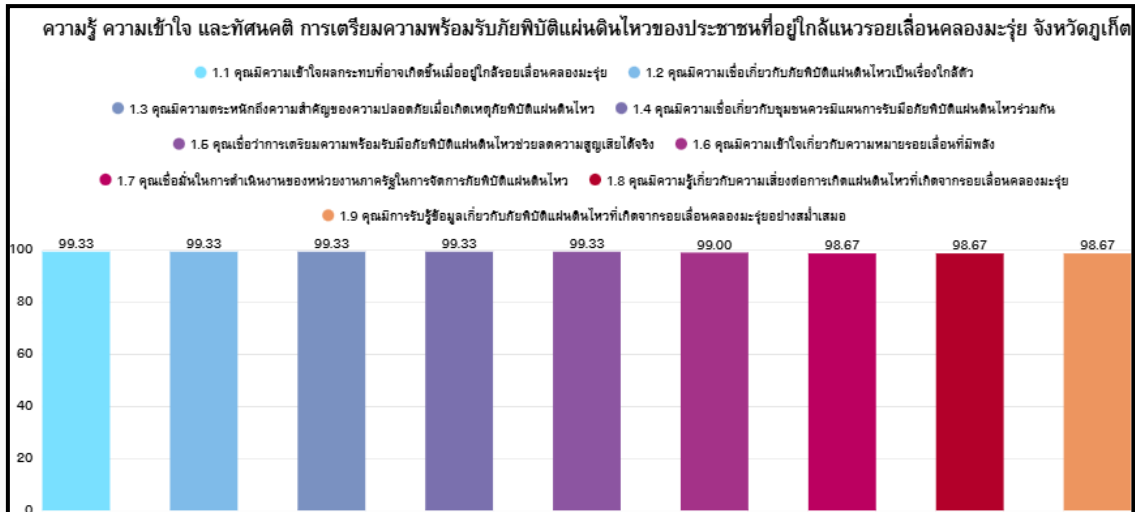
การวิจัยเรื่อง " การเตรียมพร้อมรับมือภัยพิบัติแผ่นดินไหวของประชาชนที่อยู่ใกล้แนวรอยเลื่อนคลองมะรุ่ย จังหวัดภูเก็ต" นำเสนอผลการวิเคราะห์ข้อมูลและการวิจารณ์ผลการศึกษา โดยแบ่งการนำเสนอออกเป็น 2 ส่วนหลัก ดังนี้

1. ผลการศึกษาการเตรียมความพร้อมของประชาชนเกี่ยวกับภัยพิบัติแผ่นดินไหวใกล้พื้นที่รอยเลื่อนคลองมะรุ่ย จังหวัดภูเก็ต พบว่าการเตรียมความพร้อมรับมือภัยพิบัติแผ่นดินไหวของประชาชนพื้นที่ใกล้แนวรอยเลื่อนคลองมะรุ่ย จังหวัดภูเก็ต ถือเป็นปัจจัยสำคัญในการลดผลกระทบจากภัยพิบัติ เนื่องจากพื้นที่ดังกล่าวจัดเป็นเขตเสี่ยงภัยต่อการเกิดแผ่นดินไหว ความรู้ ความเข้าใจ และการรับรู้ที่ถูกต้องเกี่ยวกับภัยพิบัติแผ่นดินไหวจะส่งผลต่อการเสริมสร้างศักยภาพของประชาชนในการรับมือกับสถานการณ์ภัยพิบัติที่อาจเกิดขึ้นได้อย่างมีประสิทธิภาพ

จากการศึกษากลุ่มตัวอย่างจำนวน 380 คน พบว่าส่วนใหญ่เป็นเพศหญิง มีอายุระหว่าง 31-40 ปี รองลงมาคือกลุ่มอายุ 40 ปีขึ้นไป และ 26-30 ปี ขณะที่กลุ่มอายุ 15-25 ปี มีสัดส่วนน้อยที่สุด ด้านอาชีพ ส่วนใหญ่ประกอบอาชีพชาวประมง รองลงมาคือเจ้าของธุรกิจหรือประกอบธุรกิจส่วนตัว และรับจ้างทั่วไป ตามลำดับ ด้านระยะเวลาอยู่อาศัย พบว่าส่วนใหญ่อาศัยอยู่ในพื้นที่ 1-5 ปี รองลงมาคือ 6-10 ปี และมากกว่า 10 ปี ทั้งนี้ กลุ่มตัวอย่างทุกคนมีความรู้จักรอยเลื่อนคลองมะรุ่ย ระดับการเตรียมความพร้อมรับมือภัยพิบัติแผ่นดินไหวโดยรวมอยู่ในระดับมาก (ค่าเฉลี่ย = 2.53, ส่วนเบี่ยงเบนมาตรฐาน = 0.27 คิดเป็นร้อยละ 84.29) และสามารถจำแนกผลการศึกษาออกเป็น 2 มิติหลัก

1.1 มิติด้านความรู้ ความเข้าใจ และทัศนคติ พบว่าประชาชนที่อาศัยอยู่ใกล้แนวรอยเลื่อนคลองมะรุ่ย จังหวัดภูเก็ต มีระดับความรู้ ความเข้าใจ และทัศนคติต่อการเตรียมความพร้อมรับมือภัยพิบัติแผ่นดินไหวอยู่ในระดับมากโดยมีค่าเฉลี่ย 2.97 หรือคิดเป็นร้อยละ 99.00 พบว่าประชาชนในแนวรอยเลื่อนคลองมะรุ่ย จังหวัดภูเก็ต มีความพร้อมในมิตินี้อยู่ในระดับสูงมาก โดย ประชาชนมีความเข้าใจถึงผลกระทบที่อาจเกิดขึ้นจากการตั้งถิ่นฐานในเขตแนวรอยเลื่อนในระดับมาก (ค่าเฉลี่ย=2.98 S.D. = 0.18คิดเป็นเป็นร้อยละ 99.33) ประชาชนมีทัศนคติว่าภัยแผ่นดินไหวไม่ใช่เรื่องไกลตัวอีกต่อไป (ค่าเฉลี่ย=2.98 S.D. = 0.15คิดเป็นเป็นร้อยละ 99.33) ประชาชนให้ความสำคัญอย่างยิ่งต่อความปลอดภัยเมื่อเกิดเหตุภัยพิบัติ (ค่าเฉลี่ย=2.98 S.D. = 0.18คิดเป็นเป็นร้อยละ 99.33) ประชาชนเห็นพ้องว่าการมีแผนบริหารจัดการภัยพิบัติระดับชุมชนเป็นสิ่งจำเป็น(ค่าเฉลี่ย=2.98 S.D. = 0.16คิดเป็นเป็นร้อยละ 99.33) ประชาชนมีความเชื่อมั่นในเชิงบวกว่าการเตรียมตัวล่วงหน้าช่วยลดทอนความเสียหายได้(ค่าเฉลี่ย=2.98 S.D. = 0.17คิดเป็นเป็นร้อยละ 99.33) ประชาชนสามารถระบุความหมายของรอยเลื่อนที่มีพลังได้ถูกต้องในระดับมาก(ค่าเฉลี่ย=2.97 S.D. = 0.19คิดเป็นเป็นร้อยละ 99.00) ประชาชนมีความเชื่อมั่นต่อระบบการบริหารจัดการภัยพิบัติของภาครัฐ(ค่าเฉลี่ย=2.96 S.D. = 0.24คิดเป็นเป็นร้อยละ 98.67)ประชาชนมีการติดตามข้อมูลข่าวสารการแจ้งเตือนภัยอย่างต่อเนื่อง (ค่าเฉลี่ย=2.96 S.D. = 0.25คิดเป็นเป็นร้อยละ 98.67) ดังภาพแผนภูมิที่ 1

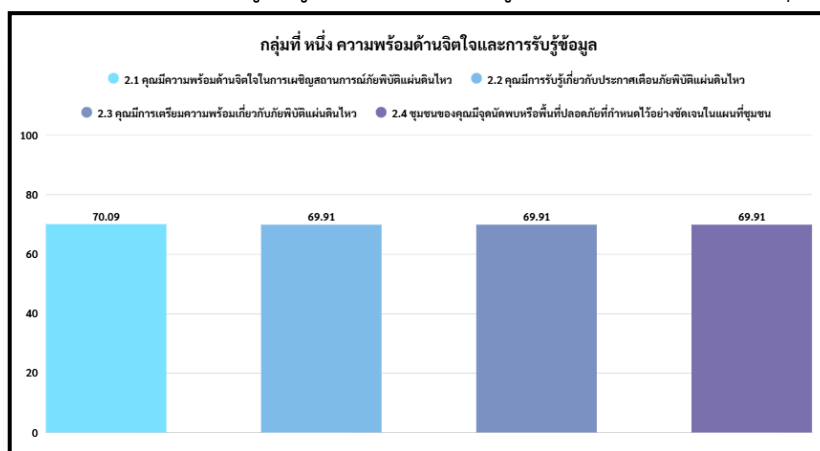
ภาพที่ 1 ความรู้ ความเข้าใจ และทัศนคติ การเตรียมความพร้อมรับมือภัยพิบัติแผ่นดินไหวของประชาชนที่อยู่ใกล้แนวรอยเลื่อนคลองมะรุ่ย จังหวัดภูเก็ต



1.2 ด้านการเตรียมความพร้อมรับมือภัยพิบัติแผ่นดินไหวของประชาชนที่อยู่ใกล้แนวรอยเลื่อนคลองมะรุ่ย จังหวัดภูเก็ต จากการศึกษาสำรวจประชาชน จำนวน 380 คน พบว่า ประชาชนมีการปฏิบัติและการมีส่วนร่วมในการเตรียมความพร้อมรับมือภัยพิบัติแผ่นดินไหวโดยรวมอยู่ในระดับปานกลาง (\bar{X} = 2.09, S.D. = 0.33, คิดเป็นร้อยละ 69.58) อย่างไรก็ตาม เมื่อเปรียบเทียบกับด้านความรู้และทัศนคติที่มีค่าร้อยละ 99.00 พบว่ามีความแตกต่างอย่างมีนัยสำคัญถึงร้อยละ 29.42 สะท้อนให้เห็น ช่องว่างระหว่างความรู้กับการปฏิบัติ (Knowledge-Practice Gap) ที่พบในการศึกษานี้ มีความแตกต่างอย่างชัดเจน โดยด้านความรู้และทัศนคติอยู่ในระดับสูงถึงร้อยละ 99.00 แต่การปฏิบัติจริงอยู่เพียงร้อยละ 69.58 ซึ่งต่างกันถึงร้อยละ 29.42 ปรากฏการณ์ดังกล่าวสามารถอธิบายได้จากหลายปัจจัย ปัจจัยแรกคือการที่ประชาชนในพื้นที่ไม่เคยประสบเหตุแผ่นดินไหวรุนแรงโดยตรง ทำให้เกิดการประเมินความเสี่ยงต่ำกว่าความเป็นจริง หรือที่เรียกว่าอคติแห่งความปกติ (Normalcy Bias) ส่งผลให้ขาดแรงจูงใจในการลงมือปฏิบัติ ปัจจัยต่อมาคือข้อจำกัดด้านเวลาและเศรษฐกิจ เนื่องจากประชาชนส่วนใหญ่ประกอบอาชีพประมงและรับจ้างทั่วไปซึ่งต้องใช้เวลาในการทำมาหาเลี้ยงชีพ จึงมีโอกาสร่วมกิจกรรมฝึกซ้อมหรือประชุมชุมชนได้น้อย นอกจากนี้ รูปแบบการสื่อสารระหว่างหน่วยงานภาครัฐกับประชาชนที่ยังเป็นลักษณะทางเดียวจากบนลงล่าง ยังเป็นอุปสรรคต่อการมีส่วนร่วมอย่างแท้จริง ดังสะท้อนจากค่าการประสานงานกับหน่วยงานท้องถิ่นที่มีค่าต่ำสุดเพียงร้อยละ 69.00 เมื่อวิเคราะห์รายละเอียดสามารถจำแนกได้เป็น 4 กลุ่มประเด็น

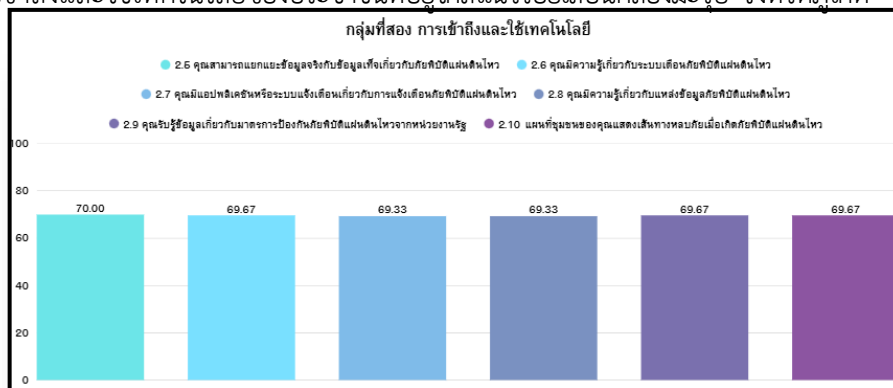
กลุ่มที่หนึ่ง ความพร้อมด้านจิตใจและการรับรู้ข้อมูล ประชาชนมีการรับรู้ข้อมูลข่าวสารเกี่ยวกับประกาศเตือนภัยพิบัติแผ่นดินไหวในระดับปานกลาง (ค่าเฉลี่ย=2.10 S.D. = 0.31คิดเป็นเป็นร้อยละ 69.91) ประชาชนมีการเตรียมตัวและจัดเตรียมความพร้อมส่วนบุคคลเพื่อรับมือเหตุการณ์ในระดับปานกลาง (ค่าเฉลี่ย=2.10 S.D. = 0.30คิดเป็นเป็นร้อยละ 69.91) ชุมชนมีการกำหนดจุดนัดพบหรือพื้นที่ปลอดภัยไว้ในแผนที่ชุมชนอย่างชัดเจนในระดับปานกลาง(ค่าเฉลี่ย=2.11 S.D. = 0.33คิดเป็นเป็นร้อยละ 69.91)ประชาชนมีความพร้อมทางสภาวะจิตใจและความกล้าหาญในการเผชิญกับสถานการณ์ภัยพิบัติแผ่นดินไหวในระดับปานกลาง (ค่าเฉลี่ย=2.09 S.D. = 0.34คิดเป็นเป็นร้อยละ 69.65) ภาพแผนภูมิที่ 2

ภาพที่ 2 ความพร้อมด้านจิตใจและการรับรู้ข้อมูลของประชาชนที่อยู่ใกล้แนวรอยเลื่อนคลองมะรุ่ย จังหวัดภูเก็ต



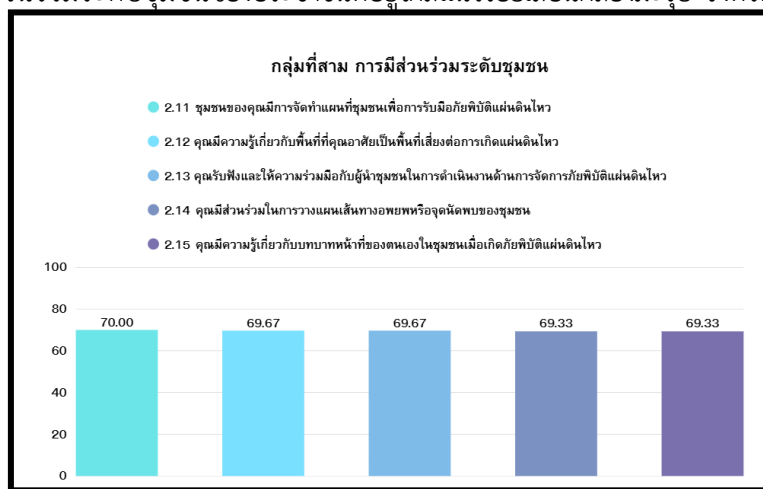
กลุ่มที่สอง การเข้าถึงและใช้เทคโนโลยี ประชาชนมีความสามารถในการคัดกรองข้อมูลข่าวสารเกี่ยวกับภัยพิบัติในระดับปานกลาง (ค่าเฉลี่ย=2.10 S.D. = 0.31คิดเป็นเป็นร้อยละ 70.00) ประชาชนมีความเข้าใจในกลไกการทำงานของระบบเตือนภัยในพื้นที่ (ค่าเฉลี่ย=2.09 S.D. = 0.34คิดเป็นเป็นร้อยละ 69.67)ประชาชนมีการรับรู้ข้อมูลด้านมาตรการป้องกันจากภาครัฐ รวมถึงการเข้าถึงแผนที่แสดงเส้นทางหลบภัยของชุมชน(ค่าเฉลี่ย=2.09 S.D. = 0.32คิดเป็นเป็นร้อยละ 69.67)ประชาชนมีแอปพลิเคชันแจ้งเตือนภัยและมีความรู้เกี่ยวกับแหล่งสืบค้นข้อมูลภัยพิบัติ(ค่าเฉลี่ย=2.08 S.D. = 0.35คิดเป็นเป็นร้อยละ 69.33) ดังภาพแผนภูมิที่ 3

ภาพที่ 3 การเข้าถึงและใช้เทคโนโลยีของประชาชนที่อยู่ใกล้แนวรอยเลื่อนคลองมะรุ่ย จังหวัดภูเก็ต



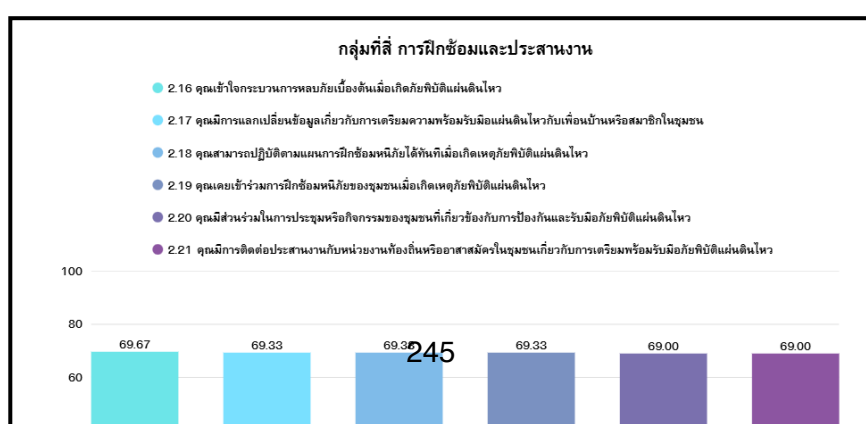
กลุ่มที่สาม การมีส่วนร่วมระดับชุมชน ประชาชนมีการรับรู้และมีส่วนร่วมในการที่ชุมชนจัดทำแผนที่เพื่อเตรียมพร้อมรับมือภัยพิบัติ (ค่าเฉลี่ย=2.10 S.D. = 0.32คิดเป็นเป็นร้อยละ 70.00)ประชาชนมีความเข้าใจว่าพื้นที่ที่ตนอาศัยอยู่เป็นพื้นที่ที่มีความเสี่ยงต่อการเกิดแผ่นดินไหว โดยมีค่าเฉลี่ยเท่ากับ(ค่าเฉลี่ย=2.09 S.D. = 0.31คิดเป็นเป็นร้อยละ 70.00) ประชาชนมีทัศนคติที่ดีในการรับฟังและให้ความร่วมมือกับผู้นำชุมชนในการดำเนินงานด้านการจัดการภัยพิบัติ (ค่าเฉลี่ย=2.09 S.D. = 0.33คิดเป็นเป็นร้อยละ 69.67)ประชาชนมีส่วนร่วมในการเสนอแนะหรือวางแผนเส้นทางอพยพและจุดนัดพบของชุมชน(ค่าเฉลี่ย=2.08 S.D. = 0.36คิดเป็นเป็นร้อยละ 69.33) ประชาชนมีความเข้าใจในบทบาทหน้าที่ที่ตนเองต้องปฏิบัติเมื่อเกิดเหตุการณ์ภัยพิบัติขึ้นในชุมชน(ค่าเฉลี่ย=2.08 S.D. = 0.35คิดเป็นเป็นร้อยละ 69.33) ดังภาพแผนภูมิที่ 4

ภาพที่ 4 การมีส่วนร่วมระดับชุมชนของประชาชนที่อยู่ใกล้แนวรอยเลื่อนคลองมะรุ่ย จังหวัดภูเก็ต



กลุ่มที่สี่ การฝึกซ้อมและประสานงาน เป็นกลุ่มที่มีค่าต่ำที่สุด พบว่าประชาชนมีความรู้ในขั้นตอนการปฏิบัติตนเพื่อเอาตัวรอดทันทีเมื่อเกิดเหตุแผ่นดินไหวพิบัติ (ค่าเฉลี่ย=2.09 S.D. = 0.33คิดเป็นเป็นร้อยละ 69.67)ประชาชนมีการพูดคุยหรือแบ่งปันข้อมูลเกี่ยวกับการเตรียมความพร้อมรับมือภัยพิบัติภายในชุมชน(ค่าเฉลี่ย=2.08 S.D. = 0.36คิดเป็นเป็นร้อยละ 69.33) ความสามารถและความมั่นใจในการปฏิบัติตามขั้นตอนที่ระบุไว้ในแผนฝึกซ้อมของชุมชน(ค่าเฉลี่ย=2.08 S.D. = 0.34คิดเป็นเป็นร้อยละ 69.33) ความสม่ำเสมอในการเข้าร่วมฟังข้อมูล หรือเข้าร่วมกิจกรรมเตรียมความพร้อมที่จัดโดยชุมชน(ค่าเฉลี่ย=2.07 S.D. = 0.35คิดเป็นเป็นร้อยละ 69.00)ความคุ้นเคยและการสื่อสารกับหน่วยงานรัฐ เจ้าหน้าที่ท้องถิ่น หรือเครือข่ายอาสาสมัครในพื้นที่ ซึ่งเป็นประเด็นที่มีค่าคะแนน ต่ำที่สุด (ค่าเฉลี่ย=2.07 S.D. = 0.34คิดเป็นเป็นร้อยละ 69.00)ดังภาพแผนภูมิที่ 5

ภาพที่ 5 การฝึกซ้อมและประสานงานของประชาชนที่อยู่ใกล้แนวรอยเลื่อนคลองมะรุ่ย จังหวัดภูเก็ต



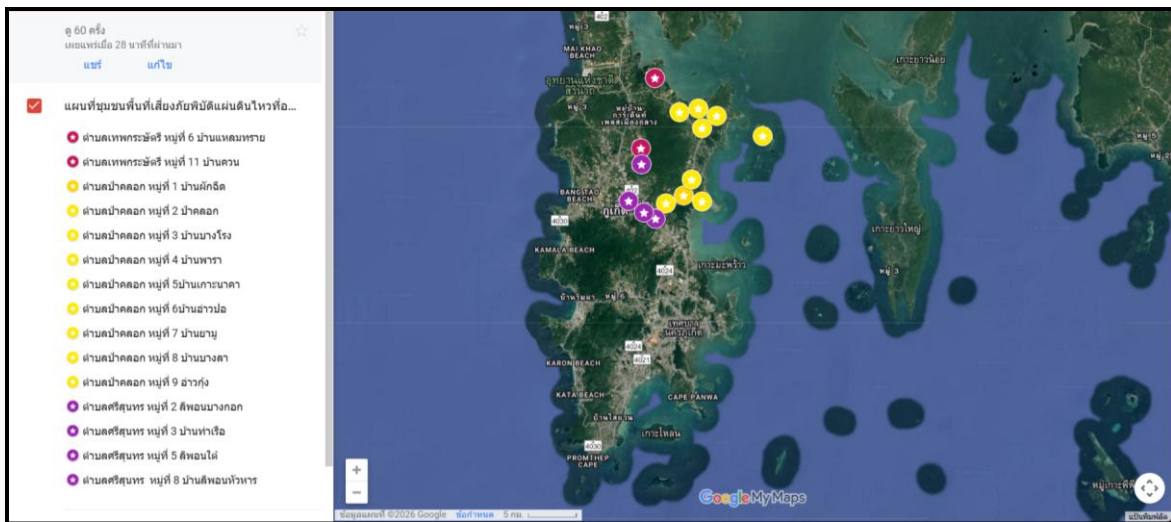
สรุปได้ว่า แม้ประชาชนจะมีการปฏิบัติและมีส่วนร่วมในระดับปานกลาง แต่ยังคงมีช่องว่างที่สำคัญระหว่างความรู้กับการปฏิบัติ โดยเฉพาะในประเด็นการฝึกซ้อมและการประสานงาน ซึ่งเป็นองค์ประกอบสำคัญของความพร้อมรับมือภัยพิบัติที่แท้จริง ดังนั้นการพัฒนาต่อไปควรเน้นการสร้างกลไกการมีส่วนร่วม การจัดกิจกรรมฝึกซ้อมอย่างสม่ำเสมอ และการสร้างเครือข่ายความร่วมมือระหว่างประชาชนกับหน่วยงานท้องถิ่น อย่างเป็นรูปธรรม เพื่อลดช่องว่างระหว่างความรู้กับการปฏิบัติให้เกิดความพร้อมรับมือภัยพิบัติอย่างยั่งยืน

2. จากการศึกษาพื้นที่ที่เสี่ยงภัยพิบัติแผ่นดินไหวที่อยู่ใกล้แนวรอยเลื่อนคลองมะรุ่ย จังหวัดภูเก็ต พบว่า พื้นที่ศึกษาตั้งอยู่ตั้งอยู่ในอำเภอถลาง ประกอบด้วย 3 ตำบล 15 หมู่บ้าน ประกอบด้วย ตำบลเทพกระษัตรี ประกอบด้วยหมู่บ้านหมู่ที่ 6 แหลมทราย หมู่ที่ 11 ควน ตำบลป่าคลอก ประกอบด้วยหมู่บ้าน หมู่ที่ 1 ผัดฉัด หมู่ที่ 2 ป่าคลอก หมู่ที่ 3 บางโรง หมู่ที่ 4 พารา หมู่ที่ 5 เกาะนาคา หมู่ที่ 6 อ่าวปอ หมู่ที่ 7 ยามู หมู่ที่ 8 บางลา หมู่ที่ 9 อ่าวกุ่ม และตำบลศรีสุนทร ประกอบด้วยหมู่บ้าน หมู่ที่ 2 ลิพอนบางกอก หมู่ที่ 3 ท่าเรือ หมู่ที่ 5 ลิพอนใต้ หมู่ที่ 8 ลิพอนหัวหาร ซึ่งเป็นพื้นที่ที่มีทั้งเขตชุมชนอยู่อาศัย พื้นที่สาธารณะ และเส้นทางคมนาคมที่เชื่อมโยงระหว่างหมู่บ้านและตำบลต่าง ๆ จากการสำรวจพื้นที่ พบว่าบางหมู่บ้านที่มีอาคารบ้านเรือนตั้งอยู่ใกล้กัน มีอาคารเก่าที่ก่อสร้างมานาน และตั้งอยู่ใกล้เส้นทางสัญจรหลักของชุมชน หากเกิดเหตุแผ่นดินไหวอาจส่งผลกระทบต่อความปลอดภัยของประชาชนและทรัพย์สินในวงกว้าง ผู้วิจัยจึงได้ดำเนินการจัดทำแผนที่ชุมชนเพื่อรับมือภัยพิบัติแผ่นดินไหว ครอบคลุมทั้ง 3 ตำบล 15 หมู่บ้าน โดยแผนที่ชุมชนได้แสดงตำแหน่งพื้นที่ปลอดภัย การกำหนดจุดปลอดภัยได้พิจารณาจากพื้นที่โล่งและสถานที่สาธารณะภายในชุมชน

แผนที่ออนไลน์ในการศึกษาแผนที่ชุมชนพื้นที่เสี่ยงภัยพิบัติแผ่นดินไหวที่อยู่ใกล้แนวรอยเลื่อนคลองมะรุ่ย จังหวัดภูเก็ต แผนที่ชุมชนได้แสดงตำแหน่งพื้นที่ปลอดภัยการกำหนดจุดปลอดภัย มีทั้งสิ้น 15 แห่ง เป็นโรงเรียน 9 แห่ง ได้แก่ โรงเรียนบ้านแหลมทราย โรงเรียนบ้านควน โรงเรียนสิทธิสุนทรบำรุง โรงเรียนบ้านบางโรง โรงเรียนบ้านพารา โรงเรียนบ้านเกาะนาคา โรงเรียนบ้านอ่าวปอ โรงเรียนบ้านท่าเรือ โรงเรียนขจรเกียรติกลาง ศาสนสถาน 3 แห่ง ได้แก่ มัสยิดดารุ้ลมุตตากิน (บ้านยามู) มัสยิดบ้านบางลา (มัสยิดเราร์ฎอตุสซอลีฮีน) มัสยิดญะม็อลอ์บาศะห์ (บ้านอ่าวกุ่ม) ศูนย์การเรียนรู้จำนวน 2 แห่ง ได้แก่ศูนย์การเรียนรู้เพิ่มเติมบ้านลิพอนบางกอก ศูนย์ส่งเสริมการเรียนรู้ระดับตำบลศรีสุนทร และที่ทำการองค์การบริหารส่วนตำบล 1 แห่ง คือ ที่ทำการองค์การบริหารส่วนตำบลป่าคลอก โดยสถานที่ดังกล่าวเป็นพื้นที่สาธารณะที่ประชาชนในชุมชนคุ้นเคย สามารถเข้าถึงได้สะดวก และมีศักยภาพในการรองรับประชาชนจำนวนมากในกรณีเกิดเหตุภัยพิบัติแผ่นดินไหว จังหวัดภูเก็ตแผนที่ออนไลน์

พื้นที่เสี่ยงภัยพิบัติแผ่นดินไหวที่อยู่ใกล้แนวรอยเลื่อนคลองมะรุ่ย จังหวัดภูเก็ต ผู้วิจัยได้ออกแบบการนำเสนอข้อมูลโดยใช้สัญลักษณ์เป็นเครื่องมือสำคัญในการสื่อความหมายให้ผู้ใช้งานสามารถเข้าใจลักษณะพื้นที่ สัญลักษณ์ที่ปรากฏบนแผนที่ทำหน้าที่แทนตำแหน่งพื้นที่เสี่ยงและพื้นที่ปลอดภัย โดยสัญลักษณ์ดาวสีแดง แทนพื้นที่ปลอดภัยตำบลเทพกระษัตรี สัญลักษณ์ดาวสีเหลือง แทนพื้นที่ปลอดภัยตำบลป่าคลอก สัญลักษณ์ดาวสีม่วง แทนพื้นที่ปลอดภัยตำบลศรีสุนทร ดังภาพที่ 6

ภาพที่ 6 แผนที่ชุมชนพื้นที่เสี่ยงภัยพิบัติแผ่นดินไหวที่อยู่ใกล้แนวรอยเลื่อนคลองมะรุ่ย จังหวัดภูเก็ต



สรุปผล

การวิจัยเรื่อง " การเตรียมพร้อมรับมือภัยพิบัติแผ่นดินไหวของประชาชนที่อยู่ใกล้แนวรอยเลื่อนคลองมะรุ่ย จังหวัดภูเก็ต" นำเสนอผลการวิเคราะห์ข้อมูลและการวิจารณ์ผลการศึกษา ประชาชนที่อาศัยอยู่ใกล้แนวรอยเลื่อนคลองมะรุ่ย จังหวัดภูเก็ต มีการเตรียมความพร้อมรับมือภัยพิบัติแผ่นดินไหวอยู่ในระดับมาก สะท้อนให้เห็นถึงการมีความรู้ ความเข้าใจ และการรับรู้เกี่ยวกับภัยพิบัติแผ่นดินไหวอย่างเหมาะสม โดยประชาชนส่วนใหญ่ตระหนักว่าภัยแผ่นดินไหวเป็นเรื่องใกล้ตัว มีความเข้าใจถึงความเสี่ยงและผลกระทบจากการอยู่อาศัยใกล้แนวรอยเลื่อนคลองมะรุ่ย และให้ความสำคัญต่อความปลอดภัยในชีวิตและทรัพย์สิน นอกจากนี้ผู้ตอบแบบสอบถามมีความเชื่อว่าการเตรียมความพร้อมสามารถช่วยลดความสูญเสียจากภัยพิบัติได้จริง รวมทั้งมีความเชื่อมั่นต่อบทบาทและการดำเนินงานของหน่วยงานภาครัฐในการจัดการภัยพิบัติ ในด้านการปฏิบัติและการมีส่วนร่วมพบว่าประชาชนมีความพร้อมทั้งในระดับบุคคลและระดับชุมชน โดยมีความพร้อมด้านจิตใจ มีการติดตามและรับรู้ข้อมูลข่าวสารเกี่ยวกับภัยพิบัติอย่างต่อเนื่อง มีความรู้เกี่ยวกับระบบเตือนภัยและการใช้เทคโนโลยีแจ้งเตือนภัย สามารถพิจารณาและแยกแยะข้อมูลที่ต้องการได้อย่างเหมาะสม นอกจากนี้ ชุมชนมีการกำหนดจุดอพยพและพื้นที่ปลอดภัยอย่างชัดเจน ประชาชนให้ความร่วมมือกับผู้นำชุมชนและหน่วยงานที่เกี่ยวข้อง มีส่วน

ร่วมในการวางแผน การแลกเปลี่ยนข้อมูล และการเข้าร่วมกิจกรรมหรือการฝึกซ้อมรับมือภัยพิบัติแผ่นดินไหว จากผลการศึกษาดังกล่าว ผู้วิจัยจึงได้ดำเนินการจัดทำแผนที่ชุมชนพื้นที่เสี่ยงภัยพิบัติแผ่นดินไหวที่อยู่ใกล้แนวรอยเลื่อนคลองมะรุ่ย โดยครอบคลุมพื้นที่ทั้ง 3 ตำบล รวม 15 หมู่บ้าน ซึ่งแผนที่ชุมชนที่จัดทำขึ้นได้แสดงตำแหน่ง จุดปลอดภัยภายในชุมชน โดยการกำหนดจุดปลอดภัยพิจารณาจากพื้นที่โล่งและสถานที่สาธารณะที่ประชาชนสามารถเข้าถึงได้สะดวก เพื่อใช้เป็นแนวทางในการอพยพและการจัดการภัยพิบัติแผ่นดินไหว และเสริมสร้างความพร้อมของชุมชนในการรับมือภัยพิบัติแผ่นดินไหวอย่างยั่งยืน

เอกสารอ้างอิง

- กรมทรัพยากรธรณี. (2564). *รอยเลื่อนมีพลังในประเทศไทย*. กระทรวงทรัพยากรธรรมชาติและสิ่งแวดล้อม.
- กรมป้องกันและบรรเทาสาธารณภัย. (2562). *คู่มือประชาชนในการเตรียมความพร้อมรับมือภัยพิบัติ*. กระทรวงมหาดไทย.
- กรมป้องกันและบรรเทาสาธารณภัย. (2565). *รายงานสถานการณ์สาธารณภัยของประเทศไทย*. กระทรวงมหาดไทย.
- กฤษณะ แสงจันทร์, & สหัทธยา สิทธิวิเศษ. (2565). แนวทางการพัฒนานวัตกรรมการสื่อสารผ่านแอปพลิเคชันเตือนภัยแผ่นดินไหวจังหวัดเชียงราย. *Journal of Humanities and Social Sciences Review Lampang Rajabhat University*, 10(2), 111–123.
- ขวัญเรือน สินณรงค์. (2559). *การเตรียมความพร้อมของชุมชนในการรับมือภัยพิบัติแผ่นดินไหวบนพื้นที่รอยเลื่อนแม่จันจังหวัดเชียงราย* (วิทยานิพนธ์ปริญญาโทบริหารบัณฑิต). มหาวิทยาลัยราชภัฏเชียงราย.
- ชัตติยา ชัตติยวรา, ราชศักดิ์ สุวรรณนัจศิริ, ชวนพบ เอี้ยวสานุรักษ์. (2564). ชุมชนกับการเตรียมพร้อมรับมือภัยพิบัติแผ่นดินไหว: กรณีศึกษาบ้านมาย ตำบลวังเงิน อำเภอแม่ทะ จังหวัดลำปาง. *วารสารสังคมศาสตร์ มหาวิทยาลัยศรีนครินทรวิโรฒ*, 24(1), 35–54.
- พริดา วิเชียรปัญญา. การจัดการความรู้ : พื้นฐานและการประยุกต์ใช้ “แนวคิดเบื้องต้นเกี่ยวกับการจัดการความรู้”. กรุงเทพมหานคร : ธรรมการพิมพ์, 2547.
- มังคลรังษี ศ., & กาศสนุก ศ. (2568). การประเมินความรู้เกี่ยวกับภัยพิบัติและการรับรู้ความเสี่ยงภัยพิบัติในกลุ่มประชาชนไทยอายุ 15–60 ปี ในเขตจังหวัดภาคเหนือ ประเทศไทย. *วารสารวิชาการการจัดการภาครัฐและเอกชน*, 7(1), 354–367.
- สถาบันวิจัยเพื่อการพัฒนาประเทศไทย. (2561). *การจัดการความเสี่ยงและการเตรียมความพร้อมด้านภัยพิบัติของประเทศไทย*.
- สำนักงานพัฒนาเทคโนโลยีอวกาศและภูมิสารสนเทศ (องค์การมหาชน). (2564). *ข้อมูลพื้นที่เสี่ยงภัยแผ่นดินไหวของประเทศไทย*.
- Haddow, G. D., Bullock, J. A., & Coppola, D. P. (2021). *Introduction to emergency management* (8th ed.). Elsevier.



การประชุมทางวิชาการทรัพยากรธรรมชาติและสารสนเทศภูมิศาสตร์ และสิ่งแวดล้อม ครั้งที่ 10
ณ ภาควิชาภูมิสารสนเทศ คณะวิทยาการสารสนเทศ มหาวิทยาลัยมหาสารคาม วันที่ 5-6 มีนาคม พ.ศ. 2569

Wisner, B., Blaikie, P., Cannon, T., & Davis, I. (2004). *At risk: Natural hazards, people's vulnerability and disasters* (2nd ed.). Routledge.