



การพัฒนาแอปพลิเคชันแนะนำสถานที่ท่องเที่ยวเชิงสุขภาพ กรณีศึกษาเขตพื้นที่จังหวัดภูเก็ต
Development of an Application to Recommend Wellness Tourism Destinations

Case Study of Phuket Province

เกวริน ชูช่วย¹ ศรินตรา หอมหวล² และสมใจ จิตคำนึ่งสุข³

Kaewarlin Chuchuai¹ Sirintra Homhuan² and Somjai Jitkamnuengsook³

นักศึกษาระดับปริญญาตรี¹⁻², อาจารย์³

คณะวิทยาศาสตร์และเทคโนโลยี มหาวิทยาลัยราชภัฏภูเก็ต ภูเก็ต¹⁻³

E-mail: s6311423207@pkru.ac.th¹, s6311423225@pkru.ac.th², somjai.j@pkru.ac.th³

บทคัดย่อ

งานวิจัยนี้มีวัตถุประสงค์ดังนี้ (1) เพื่อพัฒนาแอปพลิเคชันแนะนำสถานที่ท่องเที่ยวเชิงสุขภาพ กรณีศึกษาเขตพื้นที่จังหวัดภูเก็ต และ (2) เพื่อประเมินความพึงพอใจต่อแอปพลิเคชันแนะนำสถานที่ท่องเที่ยวเชิงสุขภาพ กรณีศึกษาเขตพื้นที่จังหวัดภูเก็ต ดำเนินการวิจัยโดยเก็บข้อมูลจากการสำรวจแหล่งท่องเที่ยวเชิงสุขภาพในพื้นที่จังหวัดภูเก็ต จำแนกประเภทการให้บริการและพื้นที่ตั้งของแหล่งท่องเที่ยวเชิงสุขภาพ โดยการรวบรวมข้อมูลจัดทำฐานข้อมูลโดยใช้กูเกิ้ลชิต วิเคราะห์ข้อมูลและออกแบบส่วนต่อประสานกับผู้ใช้ในรูปแบบการพัฒนาแอปพลิเคชันแนะนำสถานที่ท่องเที่ยวเชิงสุขภาพในเขตพื้นที่จังหวัดภูเก็ต ผลการวิจัยทดสอบโดยผู้ใช้งานจำนวน 30 คน พบว่าแอปพลิเคชันแนะนำสถานที่ท่องเที่ยวเชิงสุขภาพ กรณีศึกษาเขตพื้นที่จังหวัดภูเก็ตสามารถใช้งานได้จริง สามารถให้ข้อมูลแหล่งท่องเที่ยว พิกัดที่ตั้ง และนำทางไปยังจุดหมายได้ โดยมีการวิเคราะห์ผลการประเมินความพึงพอใจด้วยค่าสถิติพรรณนา ค่าเฉลี่ย และค่าส่วนเบี่ยงเบนมาตรฐาน พบว่า (1) แอปพลิเคชันแนะนำสถานที่ท่องเที่ยวเชิงสุขภาพ กรณีศึกษาเขตพื้นที่จังหวัดภูเก็ตสามารถใช้งานได้ตามวัตถุประสงค์ และ (2) ผลการประเมินความพึงพอใจต่อแอปพลิเคชันแนะนำสถานที่ท่องเที่ยวเชิงสุขภาพ กรณีศึกษาเขตพื้นที่จังหวัดภูเก็ต ในภาพรวมมีความพึงพอใจในระดับมากที่สุด (ค่าเฉลี่ย 4.58, ค่าส่วนเบี่ยงเบนมาตรฐาน 0.49)

คำสำคัญ: การท่องเที่ยวเชิงสุขภาพ กิจกรรมเพื่อสุขภาพ อาหารสุขภาพ ที่พักเพื่อสุขภาพ สปา

Abstract

The purposes of this study were (1) to develop an application to recommend wellness tourism destinations: case study of Phuket province, and (2) to assess the satisfaction of users towards an application to recommend wellness tourism destinations: case study of Phuket province. The research was conducted by surveying wellness tourism destinations in Phuket province, collecting data, classifying services and locations of wellness tourism destinations,

using Google Sheets for data storage, analyzing data and designing user interface through application recommending wellness tourism destinations: case study of Phuket province. The results of the research were tested by 20 general users and found that the application to recommend wellness tourism destinations: case study of Phuket province can be used, providing information about tourist attractions, location coordinates and navigation to destinations. Statistical analysis was performed using mean and standard deviation. The research findings indicate that (1) the application to recommend wellness tourism destinations: case study of Phuket province can be used according to the purpose, and (2) the results of user's satisfaction assessment toward an application to recommend wellness tourism destinations: case study of Phuket province at a highest level (4.58 ± 0.49).

Keywords: Wellness tourism, physical activities, healthy food, wellness accommodation, spa

บทนำ

จากสถานการณ์ของจังหวัดภูเก็ตในปัจจุบัน มีนักท่องเที่ยวต่างชาติเดินทางเข้าจังหวัดภูเก็ตมียอดสะสมในปี พ.ศ.2565 จำนวน 3.3 ล้านคน สถิตินักท่องเที่ยวชาวไทยในปี พ.ศ.2565 จำนวน 2.3 ล้านคน โดยชาวต่างชาติที่เข้ามาใช้บริการของหน่วยบริการสาธารณสุขของรัฐ ผู้ป่วยนอก (OPD) จังหวัดภูเก็ตในปี พ.ศ.2566 จำนวนประมาณ 21,000 คน และผู้เข้ารับบริการสาธารณสุขของรัฐ ผู้ป่วยใน (IPD) จำนวนประมาณ 2,000 คน สร้างรายได้ประมาณ 133 ล้านบาท จังหวัดภูเก็ตกำหนดจุดเน้นการพัฒนาและส่งเสริม Medical Hub เพื่อให้ภูเก็ตเป็นเมืองท่องเที่ยวเชิงสุขภาพในภูมิภาคอันดามัน เน้นการบริการทางการแพทย์ จัดบริการสุขภาพเชื่อมโยงกับโรงแรม และสปา พัฒนาโปรแกรมทัวร์สุขภาพนานาชาติที่เชื่อมโยงกับผู้ประกอบการท่องเที่ยวทั้งในและต่างประเทศ (สำนักงานจังหวัดภูเก็ต กลุ่มงานยุทธศาสตร์และข้อมูล เพื่อการพัฒนาจังหวัด, 2566) หลังสถานการณ์โควิด 19 คลี่คลาย ประเทศไทยได้ผ่อนคลายมาตรการตั้งแต่เดือนกรกฎาคม 2565 ผลสำรวจข้อมูลนักท่องเที่ยวต่างชาติ ระหว่างเดือนกรกฎาคม-สิงหาคม 2565 พบว่ากิจกรรมที่ได้รับความนิยมมากที่สุด ได้แก่ การรับประทานอาหารไทย 90.57% นวดและสปา 48.23% กิจกรรมชายทะเล 48.12% และท่องเที่ยวสถานที่ทางประวัติศาสตร์ 46.22% ส่วนการท่องเที่ยวพร้อมการตรวจสุขภาพ จัดอยู่ในลำดับที่ 16 (สำนักสารนิเทศ สำนักงานปลัดกระทรวงสาธารณสุข, 2565) ทำให้มีนักท่องเที่ยวเดินทางเข้าจังหวัดภูเก็ตมากขึ้น เกิดกระแสความตื่นตัวของนักท่องเที่ยวที่ยกระดับทั้งที่เป็นผลมาจากเมืองภูเก็ตได้รับการประกาศให้เป็นเมืองสร้างสรรค์ด้านวิทยาการอาหารของยูเนสโก (Phuket: City of Gastronomy) กระแสการท่องเที่ยวระดับชุมชนท้องถิ่นเชิงวัฒนธรรม รวมถึงบทบาทจากแผนการพัฒนาจังหวัดภูเก็ตเพื่อยกระดับเป็นเสาหลักทางเศรษฐกิจและสังคมสู่การพัฒนาภูเก็ตเป็นเมืองท่องเที่ยวเชิงสุขภาพระดับโลก (Medical & Wellness Hub)

การพัฒนาแอปพลิเคชันเพื่อสนับสนุนแผนนโยบายดังกล่าวจึงเป็นสิ่งสำคัญ ช่วยอำนวยความสะดวกกับนักท่องเที่ยวที่มาจากจังหวัดภูเก็ตเพื่อการเข้าถึงข้อมูลแหล่งท่องเที่ยวสุขภาพ โดยการสร้างช่องทางในการแนะนำสถานที่ท่องเที่ยวที่น่าสนใจ โรงแรม ที่พักที่มีบริการสุขภาพ แนะนำร้านอาหารท้องถิ่น ร้านอาหารเพื่อสุขภาพ กิจกรรมการท่องเที่ยวเชิงสุขภาพ สปา และแหล่งพักผ่อน จุดชมวิว สวนสาธารณะ สำหรับนักท่องเที่ยวที่ต้องการผ่อนคลายกิจกรรมระหว่างการเดินทาง เพื่อให้นักท่องเที่ยวได้สัมผัสประสบการณ์ที่ดีในจังหวัดภูเก็ต สามารถเข้าถึงข้อมูลการท่องเที่ยวเชิงสุขภาพของจังหวัดภูเก็ตผ่านการนำเสนอด้วยแอปพลิเคชันแนะนำสถานที่ท่องเที่ยวเชิงสุขภาพ กรณีศึกษาเขตพื้นที่จังหวัดภูเก็ต

วัตถุประสงค์การวิจัย

1. เพื่อพัฒนาแอปพลิเคชันแนะนำสถานที่ท่องเที่ยวเชิงสุขภาพ กรณีศึกษาเขตพื้นที่จังหวัดภูเก็ต
2. เพื่อประเมินความพึงพอใจต่อแอปพลิเคชันแนะนำสถานที่ท่องเที่ยวเชิงสุขภาพ กรณีศึกษาเขตพื้นที่จังหวัดภูเก็ต

การทบทวนวรรณกรรม

1. แนวคิดทฤษฎีและงานวิจัยที่เกี่ยวข้องกับองค์ประกอบของการท่องเที่ยว

จากการศึกษาทฤษฎีด้านการวิเคราะห์องค์ประกอบด้านการท่องเที่ยวเชิงสุขภาพ สอดคล้องกับบทความวิชาการเรื่อง ศักยภาพในการรองรับการท่องเที่ยวเชิงสุขภาพของจังหวัดภูเก็ต โดยใช้การวิเคราะห์ด้วยองค์ประกอบการท่องเที่ยว 5A ใช้กรอบการวิเคราะห์สภาพแวดล้อมภายนอกผ่าน PEST Analysis และวิเคราะห์สภาพแวดล้อมภายในจังหวัดโดยใช้ Functional Analysis ซึ่งสะท้อนถึงจุดแข็งและจุดอ่อนของการท่องเที่ยวเชิงสุขภาพในจังหวัดภูเก็ต พบว่า จากการวิเคราะห์องค์ประกอบการท่องเที่ยว 5A ของการท่องเที่ยวเชิงสุขภาพในจังหวัดภูเก็ต มีด้านที่พัก (accommodation) และด้านกิจกรรม (activity) เป็นจุดแข็งของการท่องเที่ยวเชิงสุขภาพ ปัจจัยที่สำคัญในการพัฒนาอัตลักษณ์ของการท่องเที่ยวเชิงสุขภาพของภูเก็ต คือ กำหนดทิศทางการเชื่อมโยงและบูรณาการระหว่างบริการเชิงการแพทย์และการส่งเสริมสุขภาพของภูเก็ตที่เกิดจากความร่วมมือของทุกภาคส่วนที่เกี่ยวข้อง (หิรัญญา กลางนุรักษ์ และเกิดศิริ เจริญวิศาล, 2566)

สอดคล้องกับทฤษฎีองค์ประกอบของการท่องเที่ยวจำเป็นต้องประกอบด้วย 5 องค์ประกอบ 5A คือ

1. สิ่งดึงดูดใจ (Attraction) เป็นสิ่งจูงใจให้นักท่องเที่ยวเดินทางมาท่องเที่ยว ณ สถานที่นั้น
2. ความสะดวกในการเดินทาง (Access) เป็นปัจจัยสำคัญที่นักท่องเที่ยวใช้ประกอบการตัดสินใจเดินทางท่องเที่ยวไปยังสถานที่นั้น
3. สิ่งอำนวยความสะดวก (Amenities) เป็นสาธารณูปโภคขั้นพื้นฐานที่นักท่องเที่ยวมีความจำเป็นต้องใช้ เช่น ร้านอาหาร โรงพยาบาล การบริการในกรณีฉุกเฉิน
4. การบริการที่พัก (Accommodation) ควรมีความพร้อม มีความหลากหลายด้านบริการที่เหมาะสม และ
5. กิจกรรมการท่องเที่ยว (Activities) ที่นักท่องเที่ยวสามารถทำในช่วงเวลาที่พำนักและท่องเที่ยว ณ สถานที่นั้นเพื่อเพิ่มความน่าสนใจของการท่องเที่ยวและช่วงเวลาที่พักผ่อนของนักท่องเที่ยว (Dickman, 1996)



2. แนวคิดเกี่ยวกับกุกส์ชีต (Google Sheets)

กุกส์ชีต (Google Sheets) หรือเรียกย่อ ๆ ว่า Sheets เป็นซอฟต์แวร์ด้าน Spreadsheet สามารถเปิดใช้งานได้ฟรีบน browser ทำงานแบบ Online บน Cloud เป็นโปรแกรมที่มีลักษณะคล้ายกับ Microsoft Excel ความสามารถของ Google Sheets หรือ Sheets เป็นโปรแกรมในรูปแบบของตาราง และสามารถใส่สูตรคำนวณได้ สามารถแบ่งปัน (Share) ให้กับคนอื่นเข้ามาทำงานร่วมกันได้ พร้อมแจ้งเตือนได้เมื่อมีการเปลี่ยนแปลงเอกสารทันที รูปแบบการทำงานไม่ซับซ้อนใช้งานง่าย และเรียกใช้ฟังก์ชันในส่วนของ Google ที่สามารถใช้งานผ่าน Website หรือ Smartphone ได้อย่างสะดวก ทำให้ผู้ใช้งานสามารถที่จะทำงานจากสถานที่ที่สะดวกได้มากยิ่งขึ้น นอกจากนี้ยังสามารถนำ Sheets ไปใช้ในการสร้าง API ได้ (mindphp, 2566)

ดังนั้น ผู้วิจัยได้ประยุกต์ใช้ Google Sheets สำหรับการเก็บข้อมูลแหล่งท่องเที่ยวเชิงสุขภาพ บริหารจัดการฐานข้อมูลและเชื่อมต่อไปยังการประยุกต์ใช้ในส่วนของ Google Maps API เพื่อแสดงข้อมูลในรูปแบบแผนที่ระบุพิกัดที่ตั้ง และสามารถนำทางนักท่องเที่ยวไปยังจุดหมายได้

3. แนวคิดเกี่ยวกับการสร้าง API ด้วย Google Sheets

API ย่อมาจาก Application Programming Interface คือ ช่องทางการเชื่อมต่อช่องทางหนึ่งที่จะเชื่อมต่อกับเว็บไซต์ผู้ให้บริการ API จากที่อื่น เป็นตัวกลางที่ทำให้โปรแกรมประยุกต์เชื่อมต่อกับโปรแกรมประยุกต์อื่น หรือเชื่อมการทำงานเข้ากับระบบปฏิบัติการ เช่น Twitter มีหลายเว็บ ที่มีการเชื่อมโยงข้อมูลกับ twitter ทั้งเป็นการอ่านข้อมูลจาก twitter หรือ ส่งข้อมูลเข้า twitter ซึ่งต้องอาศัยการเชื่อมต่อแลกเปลี่ยนข้อมูลกันด้วย API หรือ Google Maps API ซึ่งเป็นบริการของ Google ที่สามารถนำข้อมูลของ Google Maps ซึ่ง Google ให้บริการมาประยุกต์ใช้เพื่อแสดงผลลัพธ์ตามความสามารถในการทำงานของ Google Maps ในการวิจัยนี้ผู้วิจัยได้ประยุกต์ใช้การเชื่อมโยงการทำงานระหว่าง Google Sheets กับส่วนการทำงานเพื่อให้แสดงผลลัพธ์ตามฟังก์ชันการทำงานของ Google Maps ผ่าน Google Maps API

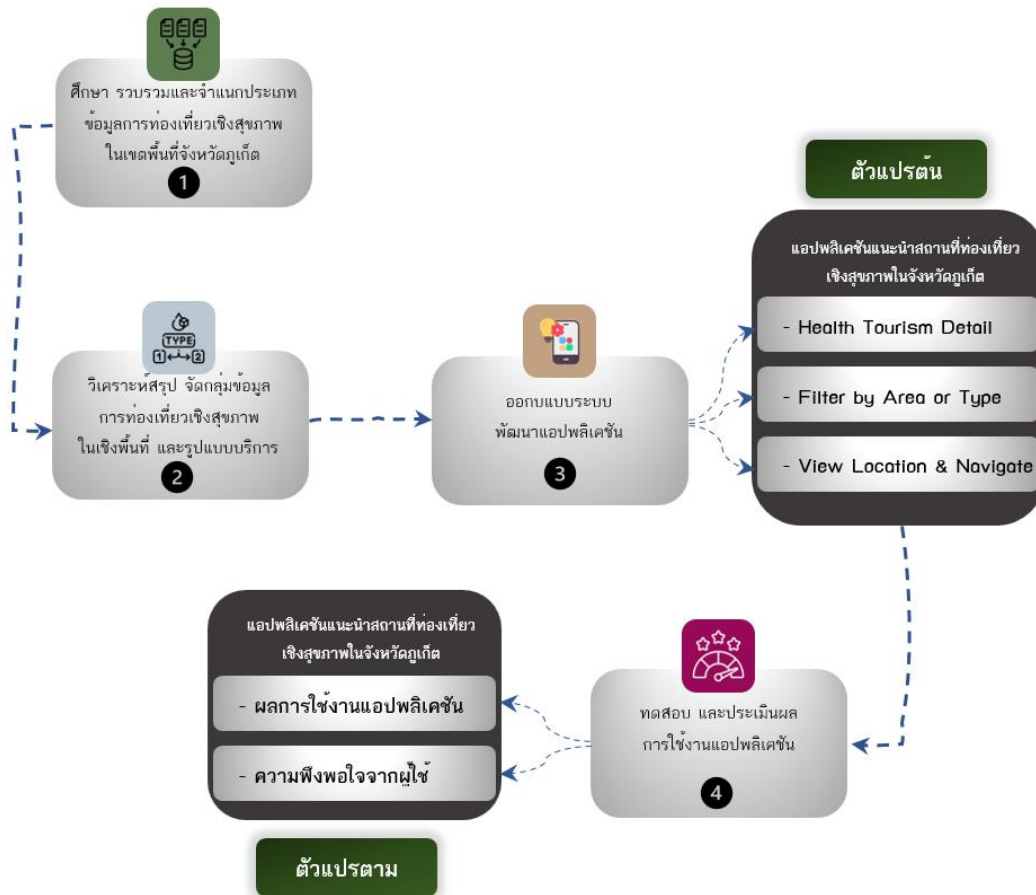
4. แนวคิดเกี่ยวกับการพัฒนาแอปพลิเคชันแนะนำสถานที่ท่องเที่ยว

จากการศึกษางานวิจัยเรื่อง “แอปพลิเคชันท่องเที่ยวเชิงสุขภาพสำหรับผู้สูงอายุ: นวัตกรรมสังคมเพื่อคุณภาพชีวิต” นำเสนอเกี่ยวกับการประยุกต์ใช้เทคโนโลยีเพื่อการเข้าถึงแหล่งท่องเที่ยวเชิงสุขภาพ แนะนำ และแสดงข้อมูลสถานที่ท่องเที่ยวสำหรับการท่องเที่ยวเชิงสุขภาพ เพื่อให้ผู้สูงอายุได้ค้นหาที่พักผ่อนทางร่างกายและจิตใจ ส่งเสริมกิจกรรมนันทนาการที่สร้างสรรค์ และช่วยให้ผู้สูงอายุได้มีสุขภาพที่ดี ด้วยการออกแบบและพัฒนาแอปพลิเคชันท่องเที่ยวเชิงสุขภาพสำหรับผู้สูงอายุ ซึ่งคำนึงถึงความต้องการปัจจัยที่เป็นแรงจูงใจให้เกิดการใช้เทคโนโลยีดิจิทัลสำหรับผู้สูงอายุ เพื่อช่วยในการค้นหาและแนะนำสถานที่ท่องเที่ยวให้ข้อมูลที่หลากหลายที่เกี่ยวกับการท่องเที่ยว การดูแลสุขภาพ ฟื้นฟูสภาพจิตใจ เพื่อยกระดับคุณภาพชีวิต (ฐิตียา เนตรวงษ์, 2564)

ผู้วิจัยได้นำแนวคิดจากงานวิจัยการพัฒนาแอปพลิเคชันท่องเที่ยวเชิงสุขภาพสำหรับผู้สูงอายุ มากำหนดกรอบแนวคิดในการสร้างแอปพลิเคชันแนะนำสถานที่ท่องเที่ยวเชิงสุขภาพ กรณีศึกษาเขตพื้นที่จังหวัดภูเก็ต โดยพิจารณาร่วมกับกรอบแนวคิดองค์ประกอบของการท่องเที่ยว 5A เพื่อนำมาออกแบบให้ตรง

ตามหลักการพื้นฐานขององค์ประกอบการท่องเที่ยว รองรับความต้องการของนักท่องเที่ยวในกรอบของการท่องเที่ยวเชิงสุขภาพ เขตพื้นที่จังหวัดภูเก็ต เพิ่มช่องทางความหลากหลายในการกรองข้อมูล Area base และ Type base สร้างความสะดวกให้กับนักท่องเที่ยวที่ต้องการเดินทางไปยังจุดหมาย โดยประยุกต์ใช้ Google Maps API กำหนดฟังก์ชันให้แอปพลิเคชันสามารถนำทางได้

กรอบแนวคิด



รูปที่ 1 กรอบแนวคิดในการวิจัย

ระเบียบวิธีการวิจัย

1. ประชากรและกลุ่มตัวอย่าง

ขอบเขตด้านประชากรกลุ่มตัวอย่างของงานวิจัยนี้ คือ กลุ่มผู้ใช้ทั่วไป (หรือนักท่องเที่ยว) ซึ่งเป็นผู้ใช้งานแอปพลิเคชันแนะนำสถานที่ท่องเที่ยวเชิงสุขภาพ กรณีศึกษาเขตพื้นที่จังหวัดภูเก็ต ใช้วิธีการเลือกกลุ่มตัวอย่างด้วยวิธีการสุ่มแบบบังเอิญ (Accidental Sampling) จำนวน 30 คน กำหนดให้เป็นผู้ทดสอบการใช้งานแอปพลิเคชันเพื่อประเมินความสามารถในการทำงาน และความพึงพอใจในการใช้บริการผ่านแอปพลิเคชันแนะนำสถานที่ท่องเที่ยวเชิงสุขภาพ กรณีศึกษาเขตพื้นที่จังหวัดภูเก็ต

2. เครื่องมือที่ใช้ในการวิจัย

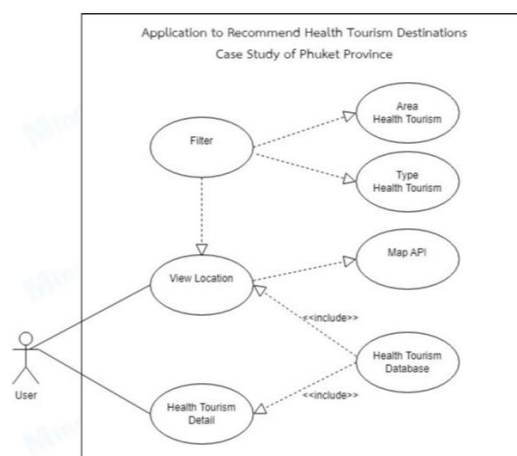
แอปพลิเคชันแนะนำสถานที่ท่องเที่ยวเชิงสุขภาพ กรณีศึกษาเขตพื้นที่จังหวัดภูเก็ต มีขั้นตอนในการออกแบบและการพัฒนาแอปพลิเคชัน ดังนี้

2.1 ศึกษา รวบรวมข้อมูลสถานที่ท่องเที่ยวเชิงสุขภาพในเขตพื้นที่จังหวัดภูเก็ต โดยการสำรวจและเก็บข้อมูลผ่านสื่ออิเล็กทรอนิกส์ สื่อออนไลน์ แหล่งข้อมูลของสถานที่ท่องเที่ยวต่าง ๆ จำแนกเฉพาะลักษณะแหล่งท่องเที่ยวเชิงสุขภาพ กำหนดลักษณะรายละเอียดของสถานที่ท่องเที่ยวในแต่ละแหล่งที่ต้องการ โดยคำนึงถึงความสอดคล้องกับหลักองค์ประกอบของการท่องเที่ยว 5A โดยใช้ Google Sheets จัดเก็บฐานข้อมูล

2.2 ผู้วิจัยวิเคราะห์สรุป และจัดกลุ่มข้อมูลสถานที่ท่องเที่ยวเชิงสุขภาพ ในเขตพื้นที่จังหวัดภูเก็ต โดยสามารถกำหนดประเภทแหล่งท่องเที่ยว และช่องทางการใช้งานแอปพลิเคชันที่อ้างอิงตามหลักการองค์ประกอบการท่องเที่ยว 5A ได้ดังนี้

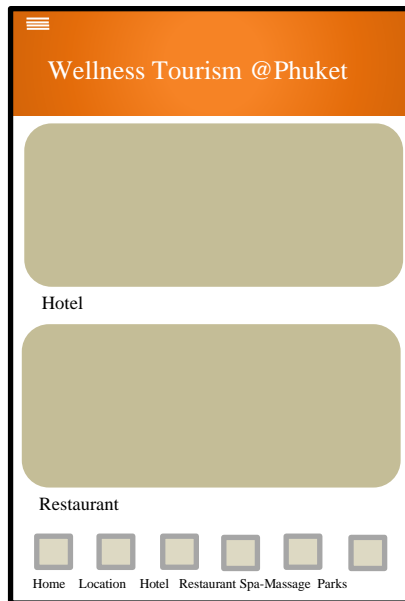
- 1) การบริการที่พัก (Accommodation) ประเภท โรงแรม รีสอร์ท ที่ให้บริการด้านสุขภาพ
- 2) สิ่งดึงดูดใจ (Attraction) ประเภท ร้านอาหารพื้นเมือง ร้านอาหารเพื่อสุขภาพ
- 3) กิจกรรมการท่องเที่ยว (Activities) ประเภท สปา นวดเพื่อสุขภาพ จุดชมวิว สวนสาธารณะ
- 4) สิ่งอำนวยความสะดวก (Amenities) ความสามารถของแอปพลิเคชันรองรับการกรอง (Filter) ประเภทแหล่งท่องเที่ยว (Type base) หรือ พื้นที่ตั้งของแหล่งท่องเที่ยว (Area base)
- 5) ความสะดวกในการเดินทาง (Access) ความสามารถของแอปพลิเคชันรองรับการนำทางไปยังจุดหมายปลายทาง ด้วยฟังก์ชันการเชื่อมโยงด้วย Google API Maps

2.3 การออกแบบแอปพลิเคชันแนะนำสถานที่ท่องเที่ยวเชิงสุขภาพ กรณีศึกษาเขตพื้นที่จังหวัดภูเก็ต ผู้วิจัยได้ออกแบบกำหนดการใช้งานหลักให้ทำงานบนอุปกรณ์เคลื่อนที่ และสามารถใช้งานผ่านเครื่องคอมพิวเตอร์ได้ สามารถอธิบายภาพรวมการทำงานของแอปพลิเคชันแนะนำสถานที่ท่องเที่ยวเชิงสุขภาพ กรณีศึกษาเขตพื้นที่จังหวัดภูเก็ต ด้วยแผนภาพ Use Case Diagram ดังนี้



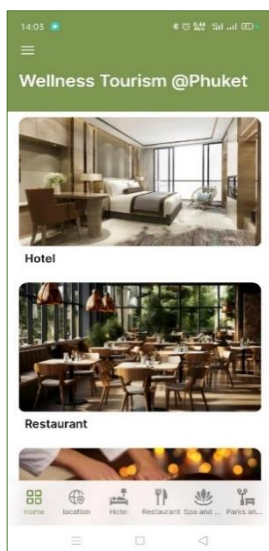
รูปที่ 2 แผนภาพ Use Case Diagram แสดงภาพรวมของแอปพลิเคชันแนะนำสถานที่ท่องเที่ยวเชิงสุขภาพ กรณีศึกษาเขตพื้นที่จังหวัดภูเก็ต

2.4 ผู้วิจัยได้ออกแบบต้นแบบหน้าจอ (Prototype) ของแอปพลิเคชันแนะนำสถานที่ท่องเที่ยวเชิงสุขภาพ กรณีศึกษาเขตพื้นที่จังหวัดภูเก็ต ดังนี้

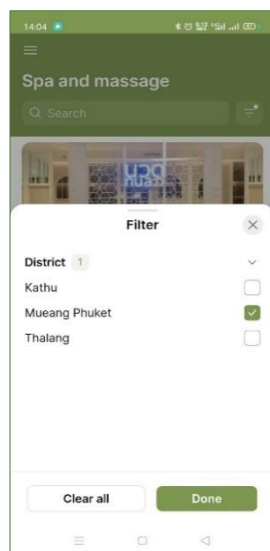


รูปที่ 3 ต้นแบบหน้าจอ (Prototype) ของแอปพลิเคชันแนะนำสถานที่ท่องเที่ยวเชิงสุขภาพ กรณีศึกษาเขตพื้นที่จังหวัดภูเก็ต

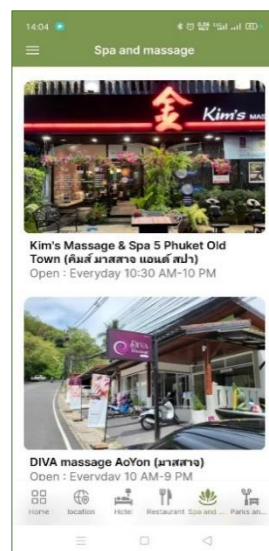
2.5 การพัฒนาแอปพลิเคชันแนะนำสถานที่ท่องเที่ยวเชิงสุขภาพ กรณีศึกษาเขตพื้นที่จังหวัดภูเก็ต ด้วย Glide Application และใช้ Google Sheets เป็นฐานข้อมูลที่ใช้ในการจัดเก็บข้อมูลสถานที่ท่องเที่ยว สามารถแสดงตัวอย่างหน้าจอการทำงานได้ดังรูปที่ 4 ถึงรูปที่ 11 ดังนี้



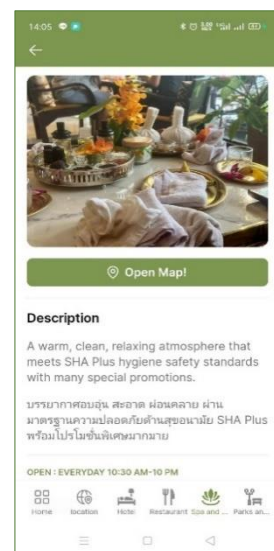
รูปที่ 4 หน้าจอหลัก



รูปที่ 5 Filter ตามพื้นที่



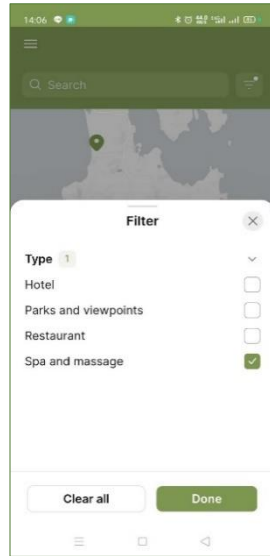
รูปที่ 6 ผลลัพธ์จาก Filter



รูปที่ 7 Open Map



รูปที่ 8 รายละเอียด



รูปที่ 9 Filter ตามประเภท



รูปที่ 10 เลือกพิกัดที่ตั้ง



รูปที่ 11 แสดงการนำทาง

2.6 การทดสอบแอปพลิเคชันแนะนำสถานที่ท่องเที่ยวเชิงสุขภาพ กรณีศึกษาเขตพื้นที่จังหวัดภูเก็ต ผู้วิจัยได้กำหนดกลุ่มตัวอย่างสำหรับทดสอบการใช้งานแอปพลิเคชัน จำนวน 30 คน เพื่อประเมินการทำงานและความพึงพอใจต่อการใช้งานแอปพลิเคชัน โดยใช้เครื่องมือคือ แบบสอบถามการประเมินความพึงพอใจต่อการใช้งานแอปพลิเคชันแนะนำสถานที่ท่องเที่ยวเชิงสุขภาพ กรณีศึกษาเขตพื้นที่จังหวัดภูเก็ต

3. วิธีการเก็บรวบรวมข้อมูล

คณะผู้วิจัยได้เก็บรวบรวมข้อมูลสถานที่ท่องเที่ยวเชิงสุขภาพในเขตพื้นที่จังหวัดภูเก็ต โดยใช้วิธีการสำรวจตามแหล่งสถานที่ท่องเที่ยว และเก็บรวบรวมจากสื่ออิเล็กทรอนิกส์ สื่อออนไลน์ของสถานที่ท่องเที่ยวนั้นๆ ใช้เวลาในการเก็บข้อมูลและรวบรวมข้อมูลประมาณ 2 เดือน นำข้อมูลที่ได้มาจำแนกประเภท แบ่งกลุ่ม (Classifies) ทั้งในการจัดแบ่งประเภทสถานที่ท่องเที่ยวตามหลักการองค์ประกอบการท่องเที่ยว 5A และตามพื้นที่ตั้ง โดยอาศัยหลักการจำแนกตามการแบ่งอำนาจส่วนราชการระดับอำเภอได้ 3 อำเภอ (อ.เมืองภูเก็ต อ.กะทู้ และ อ.ถลาง) จัดทำฐานข้อมูลโดยใช้ Google Sheets จากนั้นจึงออกแบบต้นแบบหน้าจอ (Prototype) และดำเนินการพัฒนาแอปพลิเคชันและทดสอบการทำงานของแอปพลิเคชันควบคู่ไปกับการพัฒนาโดยทีมคณะผู้วิจัย ใช้ระยะเวลาในการดำเนินงานประมาณ 4 เดือน ประเมินผลลัพธ์การใช้งานแอปพลิเคชันตามวัตถุประสงค์โครงการและประเมินความพึงพอใจของผู้ใช้งาน โดยใช้แบบสอบถามความพึงพอใจต่อการใช้งานแอปพลิเคชันแนะนำสถานที่ท่องเที่ยวเชิงสุขภาพ กรณีศึกษาเขตพื้นที่จังหวัดภูเก็ต ใช้วิธีการเลือกกลุ่มตัวอย่างด้วยวิธีการสุ่มแบบบังเอิญ (Accidental Sampling) จำนวน 30 คน รวมระยะเวลาในการดำเนินการวิจัยทั้งสิ้น 7 เดือน

4. การวิเคราะห์ข้อมูล

การพัฒนาแอปพลิเคชันแนะนำสถานที่ท่องเที่ยวเชิงสุขภาพ กรณีศึกษาเขตพื้นที่จังหวัดภูเก็ต ผู้วิจัยนำข้อมูลจากการประเมินความพึงพอใจของผู้ใช้งานมาวิเคราะห์ผล นำเข้าข้อมูลการประเมินผ่าน

Google Sheet คำนวณจากสูตรตามหลักเกณฑ์ทางสถิติเชิงพรรณนา (Descriptive Statistics) ซึ่งผู้วิจัยเลือกใช้การวัดแนวโน้มเข้าสู่ศูนย์กลาง (Central Tendency)-วิเคราะห์ค่าเฉลี่ย (Mean) และการวัดการกระจาย (Measure of Variation)-วิเคราะห์จากค่าส่วนเบี่ยงเบนมาตรฐาน (Standard Deviation) นำผลการวิเคราะห์ข้อมูลมาเปรียบเทียบเกณฑ์พื้นฐาน 5 ระดับ (บุญชม ศรีสะอาด, 2560)

ผลการศึกษาและอภิปรายผล

1. คณะผู้วิจัยได้พัฒนาแอปพลิเคชันแนะนำสถานที่ท่องเที่ยวเชิงสุขภาพ กรณีศึกษาเขตพื้นที่จังหวัดภูเก็ตที่สามารถใช้งานได้จริง โดยพัฒนาตามกรอบหลักการเนื้อหาขององค์ประกอบการท่องเที่ยว 5A อาศัยการทำงานของ Google Maps API เพื่อเพิ่มขีดความสามารถรองรับการอำนวยความสะดวกแก่นักท่องเที่ยวในการนำทางไปยังจุดหมาย นอกจากการให้รายละเอียดสถานที่ท่องเที่ยวโดยการจำแนกประเภทของสถานที่ท่องเที่ยวเชิงสุขภาพ ในเขตพื้นที่จังหวัดภูเก็ตแล้ว ผู้วิจัยได้ออกแบบฟังก์ชันการใช้งานของแอปพลิเคชันแนะนำสถานที่ท่องเที่ยวเชิงสุขภาพ กรณีศึกษาเขตพื้นที่จังหวัดภูเก็ต ให้สามารถกรองข้อมูล (Filter) ตามความต้องการของนักท่องเที่ยว เพื่อใช้ในการประกอบการตัดสินใจ สร้างความสะดวก และสามารถกำหนดแผนการเดินทางหรือกิจกรรมการท่องเที่ยวได้อย่างเหมาะสมมากยิ่งขึ้น

2. การประเมินผลความพึงพอใจของผู้ใช้ต่อแอปพลิเคชันแนะนำสถานที่ท่องเที่ยวเชิงสุขภาพ กรณีศึกษาเขตพื้นที่จังหวัดภูเก็ต ผู้วิจัยได้ใช้แบบสอบถามประเมินความพึงพอใจในการประเมินผู้ใช้งานจำนวน 30 คน (N=30) โดยแบ่งหัวข้อการประเมินเป็น 2 ด้าน คือ 1) ด้านการออกแบบ และ 2) ด้านประสิทธิภาพในการใช้งาน ซึ่งใช้เกณฑ์สำหรับแปลความหมายข้อมูล 5 ระดับ (บุญชม ศรีสะอาด, 2560) ดังนี้

ค่าเฉลี่ยเลขคณิต	ระดับความพึงพอใจ
4.21 - 5.00	มากที่สุด
3.41 - 4.20	มาก
2.61 - 3.40	ปานกลาง
1.81 - 2.60	น้อย
1.00 - 1.80	น้อยที่สุด

ตารางที่ 1 ภาพรวมความพึงพอใจของผู้ใช้งานแอปพลิเคชันแนะนำสถานที่ท่องเที่ยวเชิงสุขภาพ กรณีศึกษาเขตพื้นที่จังหวัดภูเก็ต

รายการประเมิน	\bar{X}	S.D.	แปลผล
1. ด้านการออกแบบ	4.59	0.47	มากที่สุด
1.1 องค์ประกอบของแอปพลิเคชันเข้าใจง่าย	4.17	0.38	มาก
1.2 เมนูมีความเหมาะสมกับการใช้งาน	4.60	0.50	มากที่สุด



รายการประเมิน	\bar{x}	S.D.	แปลผล
1.3 ขนาดของตัวอักษรมีความเหมาะสม	4.83	0.38	มากที่สุด
1.4 การนำเสนอด้วยภาพมีความเหมาะสม	4.70	0.53	มากที่สุด
1.5 การใช้สีสันทันมีความเหมาะสม สวยงาม	4.63	0.56	มากที่สุด
2. ด้านประสิทธิภาพในการใช้งาน	4.58	0.51	มากที่สุด
2.1 ใช้งานเมนูของแอปพลิเคชันได้ง่ายและสะดวก	4.17	0.46	มาก
2.2 เข้าถึงข้อมูลรายละเอียดได้ครบถ้วน	4.60	0.56	มากที่สุด
2.3 ระบบนำทางอำนวยความสะดวกในการเข้าใช้งาน	4.63	0.56	มากที่สุด
2.4 เนื้อหาสอดคล้องกับวัตถุประสงค์ ให้รายละเอียดชัดเจน	4.73	0.52	มากที่สุด
2.5 ภาพรวมด้านประสิทธิภาพการใช้งานของแอปพลิเคชันมีความเหมาะสม	4.77	0.43	มากที่สุด
ค่าเฉลี่ยรวม	4.58	0.49	มากที่สุด

จากตารางที่ 1 ภาพรวมความพึงพอใจของผู้ใช้งานแอปพลิเคชันแนะนำสถานที่ท่องเที่ยวเชิงสุขภาพ วิทยาลัยเกษตรพื้นที่จังหวัดภูเก็ต จำนวน 30 คน พบว่า ผลการประเมินความพึงพอใจในภาพรวม อยู่ในระดับมากที่สุด (ค่าเฉลี่ย 4.58 ค่าส่วนเบี่ยงเบนมาตรฐาน 0.49) หากพิจารณาในแต่ละด้าน พบว่า ผลการประเมินความพึงพอใจทั้งด้านการออกแบบ และด้านประสิทธิภาพในการใช้งาน มีระดับความพึงพอใจมากที่สุด (ค่าเฉลี่ย 4.59 และ 4.58 ตามลำดับ) สอดคล้องกับผลการวิจัยของ (หิรัญญา กลางนุรักษ์ และเกิดศิริ เจริญวิศาล, 2566) ศักยภาพในการรองรับการท่องเที่ยวเชิงสุขภาพของจังหวัดภูเก็ต โดยใช้การวิเคราะห์ด้วยองค์ประกอบการท่องเที่ยว 5A และสอดคล้องกับงานวิจัยของ (ฐิติยา เนตรวงษ์, 2564) การประยุกต์ใช้แอปพลิเคชันเป็นเครื่องมือในการสื่อสาร สร้างแรงจูงใจให้เกิดการใช้เทคโนโลยีดิจิทัล เพื่อช่วยในการค้นหาและแนะนำสถานที่ท่องเที่ยว ให้ข้อมูลที่หลากหลายที่เกี่ยวกับการท่องเที่ยว การดูแลสุขภาพ ฟื้นฟูสภาพจิตใจ ยกระดับคุณภาพชีวิต

ข้อเสนอแนะ

การพัฒนาแอปพลิเคชันแนะนำสถานที่ท่องเที่ยวเชิงสุขภาพ วิทยาลัยเกษตรพื้นที่จังหวัดภูเก็ต ในการพัฒนาในครั้งนี้เป็นการให้ข้อมูลสถานที่ท่องเที่ยว รองรับการใช้งานการตัดสินใจด้วยฟังก์ชันการกรอง (Filter) นำเสนอการแสดงผลในรูปแบบเชิงพื้นที่ แสดงแผนที่และนำทางนักท่องเที่ยวไปยังจุดหมายได้ แต่สิ่งที่สามารถเสริมเพิ่มเติมในการทำวิจัยครั้งต่อไป เพื่อให้มีฟังก์ชันที่รองรับความต้องการใช้งานของนักท่องเที่ยวที่นิยมการท่องเที่ยวเชิงสุขภาพได้ครบและเหมาะสมมากยิ่งขึ้น อาจจะเพิ่มฟังก์ชันการจัดการโปรแกรมการท่องเที่ยวเชิงสุขภาพ ในลักษณะแผนการเดินทางที่นักท่องเที่ยวสามารถเลือกจากความพร้อมทั้ง



ด้านเวลา การเดินทาง และงบประมาณ เพื่อเพิ่มช่องทางให้กับนักท่องเที่ยว เป็นตัวเลือกในการเดินทางผ่าน
เครื่องมือแอปพลิเคชันที่สะดวกในการเข้าใช้งาน

บรรณานุกรม

- ฐิติยา เนตรวงษ์. (2563). แอปพลิเคชันท่องเที่ยวเชิงสุขภาพสำหรับผู้สูงอายุ: นวัตกรรมสังคมเพื่อคุณภาพชีวิต.
วารสารวิชาการมนุษยศาสตร์และสังคมศาสตร์, 8(1), หน้า 23-37.
- บุญชม ศรีสะอาด. (2560). *การวิจัยเบื้องต้น*. พิมพ์ครั้งที่ 10. กรุงเทพมหานคร: สุวีริยาสาส์น.
- สำนักงานจังหวัดภูเก็ต กลุ่มงานยุทธศาสตร์และข้อมูลเพื่อการพัฒนาจังหวัด. (2566). *10+ เสาหลักทาง
เศรษฐกิจและสังคมจังหวัดภูเก็ต: แผนแม่บท Medical Wellness Hub*. สำนักงานสาธารณสุข
จังหวัดภูเก็ต กระทรวงสาธารณสุข.
- สำนักสารนิเทศ สำนักงานปลัดกระทรวงสาธารณสุข. (2565). *อนูทิน ยินดีต่างชาติเที่ยวไทยทะลุ 10 ล้านคน
ชู Medical Hub ภูมิใจนักท่องเที่ยว สร้างรายได้มากกว่าหมื่นล้านบาท*. เข้าถึงได้จาก:
<https://pr.moph.go.th/?url=pr/detail/2/04/182755/>, 3 สิงหาคม 2566.
- หิรัญญา กลางนุรักษ์ และเกดศิริ เจริญวิศาล. (2566). ศักยภาพในการรองรับการท่องเที่ยวเชิงสุขภาพของ
จังหวัดภูเก็ต. *วารสารวิจัยวิทยาการจัดการ มหาวิทยาลัยราชภัฏสุรินทร์*, 7(1), หน้า 182-192.
- Dickman, CR. (1996). *Overview of the Impacts of Feral Cats on Australian Native Fauna*.
Canberra: Australian Nature Conservation Agency.
- Mindphp. (2566). *สร้าง API ง่าย ๆ ด้วย Google Sheet*. เข้าถึงได้จาก: [https://www.mindphp.com/
บทความ/31-ความรู้ทั่วไป/9381-create-an-api-easily-with-google-sheet.html?hitcount=0](https://www.mindphp.com/บทความ/31-ความรู้ทั่วไป/9381-create-an-api-easily-with-google-sheet.html?hitcount=0).