



asa

ผลการคัดเลือกรางวัลอนุรักษ์ศิลปสถาปัตยกรรม ประจำปี ๒๕๖๕
โดย สมาคมสถาปนิกสยาม ในพระบรมราชูปถัมภ์

รางวัลอนุรักษ์ศิลปสถาปัตยกรรม ประจำปี ๒๕๖๕ มีจำนวนทั้งสิ้น ๑๔ รางวัล ประกอบด้วย

ประเภท ก. งานอนุรักษ์มรดกทางสถาปัตยกรรมและชุมชน

ระดับดีเยี่ยม

ไม่มีผู้ที่สมควรได้รับรางวัลในปีนี้

ระดับดีมาก

- | | |
|--|---------------|
| ๑. วิหารน้อย ภายในสุสานหลวง วัดราชบพิธสถิตมหาสีมาราม | กรุงเทพมหานคร |
| ๒. นีลนิवास | กรุงเทพมหานคร |

ระดับดี

- | | |
|--|------------------|
| ๑. พิพิธภัณฑสถานเรือนโบราณล้านนา
สำนักส่งเสริมศิลปวัฒนธรรม มหาวิทยาลัยเชียงใหม่ | จังหวัดเชียงใหม่ |
| ๒. บ้านเสงี่ยม-มณี | จังหวัดสกลนคร |
| ๓. บ้านบานเย็น | กรุงเทพมหานคร |
| ๔. ร้านจริงจิตร | จังหวัดตรัง |

ระดับสมควรได้รับการเผยแพร่

- | | |
|---|-------------------|
| ๑. เรือนซ้อ-หงษ์ ศูนย์วัฒนธรรมเชียงใหม่ | จังหวัดเชียงใหม่ |
| ๒. เรือนรักษารัตนไฟสูงเนิน | จังหวัดนครราชสีมา |
| ๓. บ้านเจ้าพระยาธรรมศักดิ์มนตรี | กรุงเทพมหานคร |
| ๔. อาคารสโมสร ราชกรีฑาสโมสร | กรุงเทพมหานคร |
| ๕. บ้านยื่นเต่ง | จังหวัดภูเก็ต |

ประเภท ข. งานออกแบบใหม่ในบริบทการอนุรักษ์

ไม่มีผู้ที่สมควรได้รับรางวัลในปีนี้

ประเภท ค. บุคคลหรือองค์กร อนุรักษ์ศิลปสถาปัตยกรรม

- | | |
|--|-------------------|
| ๑. นายกฤษทิพย์ ศิริรัตน์ธำรงค์ | |
| ๒. หอวัฒนธรรมพื้นบ้านไทยวนสระบุรี ก่อตั้งโดย นายทรงชัย วรรณกุล | จังหวัดสระบุรี |
| ๓. วิสาหกิจชุมชนการท่องเที่ยว ชุมชนบ้านปรางค์นคร | จังหวัดนครราชสีมา |



asa

คำประกาศ รางวัลอนุรักษ์ศิลปสถาปัตยกรรม ประจำปี 2565

สมาคมสถาปนิกสยาม ในพระบรมราชูปถัมภ์

บ้านยื่นเต่ง จังหวัดภูเก็ต

บ้านยื่นเต่งเป็นอาคารอังก่อทลาว (บ้านทรงฝรั่งแบบชิโนยูโรเปียนของชาวจีนฮกเกี้ยน) ที่ยังคงเหลืออยู่ในอำเภอกระทุ้ง จังหวัดภูเก็ต จึงมีคุณค่าทางประวัติศาสตร์ท้องถิ่นที่แสดงให้เห็นถึงพัฒนาการทางเศรษฐกิจและสังคมของชุมชน การอนุรักษ์บ้านหลังนี้แสดงให้เห็นถึงความตั้งใจของผู้ครอบครองอาคารในการรักษาสภาพเดิมของอาคารไว้ พื้นที่ภายในแสดงการอยู่อาศัยแบบเดิมผสมผสานการใช้งานใหม่ในการเป็นพิพิธภัณฑ์ท้องถิ่นได้ค่อนข้างดี อย่างไรก็ตาม ควรพิจารณาเรื่องการดูแลรักษาบรรยากาศของสภาพโดยรอบ การซ่อมแซม การใช้วัสดุทดแทน เช่น วัสดุผนังหลังคา รวมถึงการใส่องค์ประกอบทางสถาปัตยกรรมใหม่แทนองค์ประกอบเดิม ที่จะไม่ทำให้องค์ประกอบเดิมเสียความสมบูรณ์



สมาคมสถาปนิกสยามฯ สํารวจพื้นที่และถ่ายภาพ “บ้านยื่นเต่ง”
(23 มีนาคม พ.ศ.2565)

รางวัลอนุรักษ์ศิลปสถาปัตยกรรม ประจำปี 2565 สมาคมสถาปนิกสยาม ในพระบรมราชูปถัมภ์

ประเภท ก. งานอนุรักษ์มรดกทางสถาปัตยกรรมและชุมชน

ระดับดีมาก



วิทยาลัย ภาณุในฐานะหอ วิทยาลัยศิลปศึกษาโบราณ กรุงเทพมหานคร



ไถบ้าน กรุงเทพมหานคร

ระดับดี



พิชิตกานธีเรือนโบราณล้านนา สำนักสงฆ์ธรรมวิปัสสนาธรรม มหาวิทยาลัยเชียงใหม่ จังหวัดเชียงใหม่



บ้านสยาม-บ้าน 11 กรุงเทพมหานคร



บ้านนาเย็น กรุงเทพมหานคร



บ้านวงศ์จิว กรุงเทพมหานคร

ระดับสมควรได้รับการเผยแพร่



เรือนสยาม-สยาม ศูนย์วัฒนธรรมเชียงใหม่ จังหวัดเชียงใหม่



เรือนรัตนโกสินทร์ จังหวัดนครราชสีมา



บ้านเจ้าพระยาธรรมศักดิ์มนตรี กรุงเทพมหานคร



อาคารสิริราชธานี กรุงเทพมหานคร



บ้านนาเย็น จังหวัดภูเก็ต

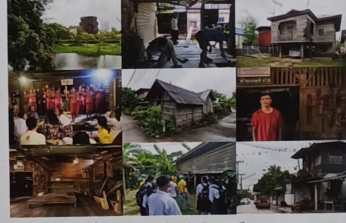
ประเภท ก. บุคคลหรือองค์กร อนุรักษ์ศิลปสถาปัตยกรรม



นายพิชิตกานธี Pichitkarn



ศูนย์วัฒนธรรมพื้นบ้านกวนอู๋เร่ริ่ ก่อตั้งโดย นายทรงชัย วรรณกุล จังหวัดสระบุรี



สภาทิวเขาของการท่องเที่ยว อุทยานปราสาทนคร จังหวัดนครราชสีมา

นิทรรศการข้อมูลภาพถ่ายรางวัลอนุรักษ์ภายในงานสถาปนิก 65
เมื่อวันที่ 26 เมษายน - 1 พฤษภาคม 2565 ณ ชาเลนเจอร์ฮอลล์ อิมแพ็ค เมืองทองธานี
ผู้ออกแบบอนุรักษ์ นางสาวอาภาภรณ์ วงศ์ลักษณ์พันธ์ และผู้ช่วยศาสตราจารย์ คิวพงศ์ ทองเจือ



บ้านยี่เน่ง จังหวัดภูเก็ต

“บ้านยี่เน่งเป็นอาคารอสังหาริมทรัพย์ (บ้านทรงฝรั่งแบบชิโนยูโรเปียนของชาวจีนฮกเกี้ยน) ที่ยังคงเหลืออยู่ในอำเภอกระบุรี จังหวัดภูเก็ต ซึ่งมีคุณค่าทางประวัติศาสตร์ท้องถิ่นที่แสดงให้เห็นถึงพัฒนาการทางเศรษฐกิจและสังคมของชุมชน การอนุรักษ์บ้านหลังนี้แสดงให้เห็นถึงความตั้งใจของผู้ครอบครองอาคารในการรักษาสภาพเดิมของอาคารไว้ พื้นที่ภายในแสดงการอยู่อาศัยแบบเดิมผสมผสานการใช้งานใหม่ในการเป็นพิพิธภัณฑ์ท้องถิ่นได้ค่อนข้างดี อย่างไรก็ตาม ควรพิจารณาเรื่องการดูแลรักษาบรรยากาศของสภาพโดยรอบ การซ่อมแซม การใช้วัสดุทดแทน เช่น วัสดุบุหลังคา รวมถึงการใส่องค์ประกอบทางสถาปัตยกรรมใหม่แทนองค์ประกอบเดิม ที่จะไม่ทำให้องค์ประกอบเดิมเสียความสมบูรณ์”



ที่ตั้ง เลขที่ 96 ถนนวิจิตรสงคราม ตำบลกระบุรี อำเภอกระบุรี จังหวัดภูเก็ต
สถาปนิก / ผู้ออกแบบ ไม่ปรากฏชื่อสถาปนิกผู้ออกแบบ สันนิษฐานว่าชาวจีนฮกเกี้ยนที่เข้ามาดำเนินการเหมืองแร่ดีบุกเป็นผู้ออกแบบและควบคุมการก่อสร้าง
สถาปนิกที่รักษา คุณอาคารณัฐ วงศ์ลักษณ์พันธ์
ผู้ครอบครอง คุณยุติฉา เจริญผล
ปีที่สร้าง พ.ศ. 2449

บ้านยี่เน่ง สร้างโดยนายยี่เน่ง เจริญผล (เดิม แซ่หลิม) ชาวจีนฮกเกี้ยนจากปีนัง ที่เข้ามาทำกิจการเรือแร่ดีบุกกับบริษัทเรือขุดแร่ต่างชาติ (ในอดีตเรียก เรือขาว เรือแดง) ในพื้นที่ในกู (ตำบลกระบุรี) ต่อมาได้ตั้งรกรากและสร้างบ้านในพื้นที่บ้านของภรรยา คือ นางหลุย แซ่โกย ชาวไทยจีนลูกผสม (มาบ๋า) โดยนำรูปแบบสถาปัตยกรรมจากปีนัง ซึ่งมีลักษณะเป็นบ้านพักอาศัยขนาดใหญ่ (อังกฤษหรือลาว) ที่ได้รับอิทธิพลศิลปะสถาปัตยกรรมจีนผสมผสานตะวันตก นับได้ว่าเป็นสิ่งหมิ่นเหม่หลวงครั้งไม่ครั้งปูมเพียงหลังเดียวในพื้นที่ ที่ตั้งของบ้านยี่เน่งตั้งชิดกับพื้นที่ของศาลเจ้ากระบุรี ซึ่งเป็นศาลเจ้าเก่าแก่ที่สำคัญของจังหวัดภูเก็ต โดยมีการบันทึกถึงการบริจาคที่ดินของครอบครัวนายยี่เน่ง เจริญผลให้แก่ศาลเจ้ากระบุรี แสดงถึงความสืบทอดของภูมิวัฒนธรรม ความเชื่อ และกลุ่มเครือข่ายชาวจีนภายในชุมชนนี้ นอกจากนี้ใช้เป็นบ้านพักอาศัยอยู่ ในอดีตยังใช้เป็นสถานที่จัดเลี้ยงสังสรรค์ รับของบรรดาศาตราชา และการประชุมผู้ประกอบธุรกิจเหมืองแร่ดีบุกในเมืองกระบุรี ซึ่งยังมีหลักฐานปรากฏอยู่ คือ แผ่นป้ายประกาศเกียรติคุณโลหะที่มอบโดยรัฐตั้งอยู่บริเวณด้านหน้าของประตูบ้าน และมีการสร้างหลุมหลุมใหญ่บริเวณหน้าบ้าน สามารถขุดออกได้ 2 กาง สำหรับฝังศพในพื้นที่อาศัยหลุมหลุมในสมัยสงครามโลกครั้งที่ 2 แต่ปัจจุบันไม่เหลือร่องรอยเนื่องจากได้มีการขุดกลับพื้นที่ดังกล่าวเพื่ออาคารเรือนไม้อาคาร ๒ ชั้นที่สร้างใหม่ได้ ปัจจุบันบ้านยี่เน่งใช้เป็นบ้านพักอาศัย มีการเปิดบ้านในวาระและโอกาสพิเศษเพื่อให้ผู้คน นักเรียน และนักศึกษาสนใจในเรื่องราวประวัติศาสตร์การตั้งถิ่นฐานชาวจีน และการทำแร่ดีบุก วัฒนธรรมจีนมาบ๋า และสถาปัตยกรรมพื้นที่ที่ได้เข้าศึกษาและเยี่ยมชม บ้านยี่เน่งจึงเป็นแหล่งเรียนรู้ของชุมชนและจังหวัดภูเก็ตที่ปราณี

บ้านยี่เน่ง เป็นอาคารลักษณะผสมผสาน 2 หลังเชื่อมต่อกัน อาคารส่วนหน้าสูง 2 ชั้น กว้าง 3 ช่วงเสา ส่วนหลังตรงกลางเป็นมุขยื่นออกมาลาดโค้งทางเข้า หลังคาหลักเป็นทรงปั้นหย่า ส่วนหลังคามุขยื่นเป็นหลังคาทรงจั่ว ทั้งหมดมุงด้วยกระเบื้องซีเมนต์รูปว่าว พื้นที่ชั้นล่างเป็นโถงขนาดใหญ่ตั้งถึงภูเขาทิวเขาประจำประตูระวาง เชื่อมต่อกับห้องนอนซึ่งตั้งอยู่บริเวณปีกอาคารทั้ง 2 ข้าง มีการใช้ผนังสีสลับกันระหว่างโถง ชั้นโถงภายใน และอาคารครึ่งซึ่งอยู่ด้านหลัง พื้นที่ชั้นบนมีการแบ่งพื้นที่เป็น 2 ส่วน คือ โถงบันไดขนาดใหญ่เชื่อมต่อกับระเบียงส่วนกลางและห้องนอนเล็ก และบริเวณส่วนด้านหน้ามีลักษณะเป็นโถงขนาดกลางสำหรับนั่งเล่นและเชื่อมกับห้องนอนขนาดใหญ่ทั้ง 2 ห้องของอาคาร อาคารส่วนหลังสูง 1 ชั้น เป็นอาคารครึ่งขนาดใหญ่มากกว่า 4 ห้อง เป็นลักษณะเฉพาะที่พบได้ในบ้านเรือนของหมู่ชาวจีนในแถบนี้

บ้านยี่เน่ง ได้รับการปรับปรุงซ่อมแซมโดยช่างจากภาพถ่ายเก่า รวมทั้งค่าบอกเล่าของคนที่เคยอาศัยอยู่ในบ้านหลังนี้ ทำให้สามารถรักษาโครงสร้าง สัดส่วน และองค์ประกอบอาคาร พื้นที่ใช้งานภายใน และพื้นที่ทางความเชื่อเอาไว้ได้อย่างดี นอกจากนี้ มหาวิทยาลัยราชภัฏภูเก็ตได้มีการสำรวจ รังวัด จัดแสดงหุ่นจำลองบ้านยี่เน่ง และประวัติบ้านยี่เน่งที่พิพิธภัณฑ์เมืองภูเก็ต ถือเป็นตัวอย่างของการเผยแพร่ข้อมูลบรรดากงวัฒนธรรมท้องถิ่นให้กับผู้สนใจได้เรียนรู้ที่ง่ายขึ้น



นิทรรศการข้อมูลภาพถ่ายรางวัลอนุรักษ์ศิลปสถาปัตยกรรม ภายในงานสถาปนิก 65
 เมื่อวันที่ 26 เมษายน - 1 พฤษภาคม 2565 ณ ชาเลนเจอร์ฮอลล์ อิมแพ็ค เมืองทองธานี
 ผู้ออกแบบอนุรักษ์ นางสาวอาภาภรณ์ วงศ์ลักษณ์พันธ์ และผู้เชี่ยวชาญศาสตราจารย์ คิวพงศ์ ทองเจือ



นิทรรศการข้อมูลภาพถ่ายรางวัลอนุรักษ์ศิลปสถาปัตยกรรม ภายในงานสถาปนิก 65
เมื่อวันที่ 26 เมษายน - 1 พฤษภาคม 2565 ณ ชาเลนเจอร์ฮอลล์ อิมแพ็ค เมืองทองธานี
ผู้ออกแบบอนุรักษ์ นางสาวอภาภรณ์ วงศ์ลักษณ์พันธ์ และผู้ช่วยศาสตราจารย์ คิวพงศ์ ทองเจือ

ระดับสมควรได้รับการเผยแพร่



บ้านยืมเตง
จังหวัดภูเก็ต

ชื่อ: บ้านยืมเตง
สถานที่ตั้ง: ตำบลวิชิต อำเภอเมืองภูเก็ต จังหวัดภูเก็ต
ปีที่สร้าง: 2558

ประวัติ: บ้านยืมเตงเป็นบ้านที่สร้างขึ้นโดยช่างฝีมือท้องถิ่น โดยใช้ไม้สักและไม้ยางพาราเป็นวัสดุหลัก บ้านนี้สร้างขึ้นโดยช่างฝีมือท้องถิ่น โดยใช้ไม้สักและไม้ยางพาราเป็นวัสดุหลัก




นิทรรศการข้อมูลภาพถ่ายรางวัลอนุรักษ์ศิลปสถาปัตยกรรม ภายในงานสถาปนิก 65 เมื่อวันที่ 26 เมษายน - 1 พฤษภาคม 2565 ณ ชาเลนเจอร์ฮอลล์ อิมแพ็ค เมืองทองธานี
ผู้ออกแบบอนุรักษ์ ผู้ช่วยศาสตราจารย์ ศิวพงศ์ ทองเจือ



สมเด็จพระกนิษฐาธิราชเจ้า
กรมสมเด็จพระเทพรัตนราชสุดาฯ สยามบรมราชกุมารี
พระราชทาน
รางวัลอนุรักษ์ศิลปสถาปัตยกรรม

ระดับสมควรเผยแพร่
ประเภท งานอนุรักษ์มรดกทางสถาปัตยกรรมและชุมชน ปี ๒๕๖๕
แก่
บ้านยี่นเต่ง
จังหวัดภูเก็ต

คัดเลือกโดย สมาคมสถาปนิกสยาม ในพระบรมราชูปถัมภ์

HRH PRINCESS MAHA CHAKRI SIRINDHORN
AWARDED
HONORABLE MENTION
ASA CONSERVATION AWARD FOR ARCHITECTURE AND COMMUNITY HERITAGE CONSERVATION 2022
TO
BAAN YIN TENG
PHUKET

SELECTED BY THE ASSOCIATION OF SIAMESE ARCHITECTS UNDER ROYAL PATRONAGE

นายชนะ สัมพลัง | นายกสมาคมสถาปนิกสยาม ในพระบรมราชูปถัมภ์ ประจำปี ๒๕๖๓ - ๒๕๖๕
Mr. CHANA SUMPALUNG | PRESIDENT OF THE ASSOCIATION OF SIAMESE ARCHITECTS UNDER ROYAL PATRONAGE 2020 - 2022



**สมเด็จพระกนิษฐาธิราชเจ้า
กรมสมเด็จพระเทพรัตนราชสุดาฯ สยามบรมราชกุมารี
พระราชทาน
รางวัลอนุรักษ์ศิลปสถาปัตยกรรม**

**ระดับสมควรเผยแพร่
ประเภท งานอนุรักษ์มรดกทางสถาปัตยกรรมและชุมชน ปี ๒๕๖๕**

**แก่
บ้านยี่นเต่ง
จังหวัดภูเก็ต**

**ผู้ออกแบบอนุรักษ์ : นางสาวอาภาภรณ์ วงศ์ลักษณะพันธ์ และ ผู้ช่วยศาสตราจารย์สิวพงศ์ ทองเจือ
คัดเลือกโดย สมาคมสถาปนิกสยาม ในพระบรมราชูปถัมภ์**

**HRH PRINCESS MAHA CHAKRI SIRINDHORN
AWARDED
HONORABLE MENTION
ASA CONSERVATION AWARD FOR ARCHITECTURE AND COMMUNITY HERITAGE CONSERVATION 2022
TO
BAAN YIN TENG
PHUKET**

**CONSERVATION DESIGNERS : MRS. ARPHAPHON WONGLAKSANAPHAN AND ASST. PROF. SIWAPHONG THONGJUA
SELECTED BY THE ASSOCIATION OF SIAMESE ARCHITECTS UNDER ROYAL PATRONAGE**

**นายชนะ สัมพลึง | นายกสมาคมสถาปนิกสยาม ในพระบรมราชูปถัมภ์ ประจำปี ๒๕๖๓ - ๒๕๖๕
Mr. CHANA SUMPALUNG | PRESIDENT OF THE ASSOCIATION OF SIAMESE ARCHITECTS UNDER ROYAL PATRONAGE 2020 - 2022**



สมเด็จพระกนิษฐาธิราชเจ้า
กรมสมเด็จพระเทพรัตนราชสุดาฯ สยามบรมราชกุมารี
พระราชทาน

รางวัลอนุรักษ์ศิลปสถาปัตยกรรม
ระดับสมเด็จฯ
ประเภท งานอนุรักษ์มรดกทางสถาปัตยกรรมและชุมชน ปี ๒๕๖๕
แก่
บ้านยี่นเตง
จังหวัดภูเก็ต
คัดเลือกโดย สมาคมสถาปนิกสยาม ในพระบรมราชูปถัมภ์

HRH PRINCESS MAHA CHAKRI SIRINDHORN
AWARDED
HONORABLE MENTION
ARCHITECTURE CONSERVATION AWARD FOR ARCHITECTURE AND COMMUNITY HERITAGE CONSERVATION 2022
TO
BAAN YIN TENG
PHUKET
SELECTED BY THE ASSOCIATION OF SIAMESE ARCHITECTS UNDER ROYAL PATRONAGE

โล่รางวัลพระราชทาน รางวัลอนุรักษ์ศิลปสถาปัตยกรรม ประจำปี 2565
“บ้านยี่นเตง” จังหวัดภูเก็ต



ภาพถ่ายการเข้ารับพระราชทานรางวัลอนุรักษ์ศิลปสถาปัตยกรรม ประจำปี 2565
ในวันศุกร์ที่ 3 พฤษภาคม 2567 ณ อาคารชัยพัฒนา สวนจิตรลดา
ผู้ครอบครองกรรมสิทธิ์ นางพรภินันท์ วงศ์เนตรไตร
ผู้ออกแบบอนุรักษ์ นางสาวอาภาภรณ์ วงศ์ลักษณ์พันธ์ และผู้ช่วยศาสตราจารย์ ศิวพงศ์ ทองเจือ



ภาพถ่ายการเข้ารับพระราชทานรางวัลอนุรักษ์ศิลปสถาปัตยกรรม ประจำปี 2565
ในวันศุกร์ที่ 3 พฤษภาคม 2567 ณ อาคารชัยพัฒนา สวนจิตรลดา
ผู้ออกแบบอนุรักษ์ นางสาวอาภาภรณ์ วงศ์ลักษณะพันธ์ และผู้ช่วยศาสตราจารย์ ศิวพงศ์ ทองเจือ