

ผลการเปรียบเทียบความรู้ในวัฒนธรรมหลัก เรื่องอาหารภูเก็ต ของเด็กปฐมวัย*

นพวรรณ กาโร¹

(วันที่รับบทความ: 5 ตุลาคม สิงหาคม 2564; วันแก้ไขบทความ: 27 ธันวาคม 2564; วันตอบรับบทความ: 8 กุมภาพันธ์ 2565)

บทคัดย่อ

งานวิจัยนี้มีวัตถุประสงค์เพื่อเปรียบเทียบความรู้ในวัฒนธรรมหลักของเด็กปฐมวัยผ่านการจัดประสบการณ์การเรียนรู้เรื่อง อาหารภูเก็ต กลุ่มประชากรที่ใช้ในการวิจัย ได้แก่ กลุ่มเด็กปฐมวัย จำนวน 30 คน อายุระหว่าง 5 - 6 ปี ศึกษาอยู่ในชั้นอนุบาลปีที่ 2 ภาคเรียนที่ 1 ปีการศึกษา 2561 โรงเรียนอบจ. เมืองภูเก็ต สังกัดองค์การบริหารส่วนจังหวัดภูเก็ตเครื่องมือที่ใช้ในการวิจัยประกอบด้วย แผนการจัดประสบการณ์การเรียนรู้ เรื่องอาหารภูเก็ต จำนวน 4 หน่วยการเรียนรู้ เนื้อหาประกอบด้วย หน่วยที่ 1 หน่วยขนมอี๋ หน่วยที่ 2 หน่วยขนมอั้งกั๋ว หน่วยที่ 3 หน่วยขนมอี่วั้งและหน่วยที่ 4 หน่วยขนมน้ำตาลจ้อซั่ว และ แบบวัดความรู้ในวัฒนธรรมหลักของเด็กปฐมวัย วิเคราะห์ข้อมูลโดยการหาค่าเฉลี่ย (μ) ค่าเบี่ยงเบนมาตรฐาน (S.D.)

ผลการวิจัยพบว่า

ผลการเปรียบเทียบความรู้ในวัฒนธรรมหลักของเด็กปฐมวัยผ่านการจัดประสบการณ์การเรียนรู้ เรื่องอาหารภูเก็ต พบว่า ผลการเปรียบเทียบความรู้ในวัฒนธรรมหลักของเด็กปฐมวัย ก่อนการจัดประสบการณ์การเรียนรู้ เรื่องอาหารภูเก็ต มีค่าคะแนนเฉลี่ยเท่ากับ 6.40 ค่าเบี่ยงเบนมาตรฐานเท่ากับ 2.11 หลังการจัดประสบการณ์การเรียนรู้ เรื่องอาหารภูเก็ต มีค่าคะแนนเฉลี่ย เท่ากับ 17.13 ค่าเบี่ยงเบนมาตรฐานเท่ากับ 0.94 คะแนน กล่าวคือเด็กปฐมวัย เกิดความรู้ในวัฒนธรรมหลักเพิ่มสูงขึ้น

คำสำคัญ: เด็กปฐมวัย, ความรู้ในวัฒนธรรมหลัก, อาหารภูเก็ต

* ได้รับทุนสนับสนุนการวิจัยจากสถาบันวิจัยและพัฒนา มหาวิทยาลัยราชภัฏภูเก็ต, 2561

¹ อาจารย์,คณะครุศาสตร์ มหาวิทยาลัยราชภัฏภูเก็ต, E-mail: noppawan.y@pkru.ac.th

Comparative Results of Knowledge in Main Cultures About Phuket Food of Early Childhood *

*Noppawan Karo*¹

(Received: October 5, 2021; Revised: December 27, 2021; Accepted: February 8, 2022)

Abstract

This study aimed at comparing levels of knowledge regarding major culture of early childhood through the management of the provision of learning experience model on Phuket food. The samples consisted of 30 early children aged between 5-6 who were studying in kindergarten year 2, the 2nd semester of academic year 2018, at PPAO Muang Phuket school. This school is under the supervision of the Phuket Provincial Administrative Organization. The research instruments were four lesson plans concerning Phuket food including: unit 1 Khanom Yi; unit 2 Khanom Ang Koo; unit 3 Khanom Ew Pueng; and unit 4 Khanom Ngor Siew, and tests to assess the level of knowledge on the major culture of early childhood. The data were analyzed with Mean (μ) and Standard Deviation (S.D.). The results were as follows.

The results from comparing the levels of knowledge on the major culture of the early children revealed that, before studying with the provision of learning experience model, the mean score of the pre-test was 6.40 and the standard deviation was 2.11. However, after learning with the model, the mean score of the post-test became 17.13 and the standard deviation was 0.94. This showed that children's knowledge of the main culture was improved.

Keywords: Early childhood, Knowledge of major culture, Phuket foods

* This research is funded by the Research and Development Institute of Phuket Rajabhat University, 2018

¹ Lecturer, Faculty of Education, Phuket Rajabhat University, E-mail: noppawan.y@pkru.ac.th

ความสำคัญและปัญหาการวิจัย

ปัจจุบันนักรักศึกษาในประเทศไทยได้มีการตื่นตัวและเปลี่ยนแปลงไปอย่างรวดเร็วจากระบบการศึกษาแบบเดิมที่เน้นให้เด็กเรียนรู้แต่เฉพาะเนื้อหาวิชาการภายในห้องเรียนเพียงอย่างเดียวนั้น เมื่อความเจริญก้าวหน้าทางวิทยาศาสตร์และเทคโนโลยีเข้ามา จึงได้มีแนวคิดเกี่ยวกับทักษะที่จำเป็นในศตวรรษที่ 21 ส่งผลให้กระบวนการที่ศนทางการศึกษาเปลี่ยนแปลงไป การจัดการศึกษาทุกระดับเน้นให้ผู้เรียนเกิดการพัฒนาทักษะการคิดขั้นสูง เช่น การคิดสร้างสรรค์ การคิดแก้ปัญหา การคิดแบบวิจารณ์ ฯลฯ รวมทั้งการพัฒนาทักษะการสื่อสาร การใช้เทคโนโลยีเป็นเครื่องมือแสวงหาความรู้และการมีทักษะทางสังคม (พรทิพย์ สิริภทราชย์, 2556, 49) กระบวนการสร้างความตระหนักทางวัฒนธรรมให้เด็กปฐมวัยในวัฒนธรรมหลักเพื่อให้เห็นถึงคุณค่าวัฒนธรรมของตนเอง ถือเป็นสิ่งสำคัญพื้นฐานที่จะนำเด็กตัวไปใช้ได้ในอนาคตและควรเริ่มตั้งแต่ในเด็กปฐมวัยเพราะการพัฒนามนุษย์อย่างมีประสิทธิภาพจำเป็นต้องเริ่มตั้งแต่ปฐมวัย โดยเฉพาะในช่วงปฐมวัยซึ่งเป็นรากฐานของการพัฒนาทั้งปวง โดยบริบททางสังคมและวัฒนธรรมที่เด็กอาศัยอยู่หรือแวดล้อมรอบตัวเด็กมีอิทธิพลต่อการพัฒนาและการเรียนรู้ตลอดจนการพัฒนาศักยภาพของแต่ละคน (คู่มือหลักสูตรการศึกษาปฐมวัย พุทธศักราช 2560, 2560, 10)

หลักสูตรการศึกษาปฐมวัย พุทธศักราช 2560 มีหนึ่งในแนวคิดเกี่ยวกับหลักปรัชญาของเศรษฐกิจพอเพียง ความเป็นไทย และความหลากหลายการเปลี่ยนแปลงทางสังคม เศรษฐกิจ และเทคโนโลยี ส่งผลต่อวิถีชีวิตและการจัดการศึกษาเพื่อเตรียมเด็กสู่ออนาคต อย่างไรก็ตาม เด็กเมื่อเกิดมาจะเป็นส่วนหนึ่งของสังคมและวัฒนธรรม ซึ่งไม่เพียงแต่จะได้รับอิทธิพลจากการปฏิบัติแบบดั้งเดิมตามประเพณี มรดก และการถ่ายทอดความรู้ภูมิปัญญาของบรรพบุรุษแล้ว ยังได้รับอิทธิพลจากประสบการณ์ ค่านิยม และความเชื่อของบุคคลในครอบครัวและชุมชนของแต่ละที่โดยบริบททางสังคมและวัฒนธรรมที่เด็กอาศัยอยู่หรือแวดล้อมรอบตัวเด็กมีอิทธิพลต่อการพัฒนาและการเรียนรู้ตลอดจนการพัฒนาศักยภาพของแต่ละคน ผู้สอนควรต้องเรียนรู้บริบททางสังคมและวัฒนธรรมของเด็กที่ตนรับผิดชอบ เพื่อช่วยให้เด็กได้รับการพัฒนาและเกิดการเรียนรู้และดำเนินชีวิตอยู่ในกลุ่มคนที่มาจากพื้นฐานเหมือนหรือต่างจากตนได้อย่างราบรื่นมีความสุข เป็นการเตรียมเด็กไปสู่สังคมในอนาคตกับการอยู่ร่วมกับผู้อื่น โดยในการจัดการศึกษาต้องมีการคำนึงถึงทั้งด้านเชื้อชาติ ศาสนา สถานะ เพศ วัย ความต้องการพิเศษ ที่เป็นความแตกต่างระหว่างบุคคล โดยสามารถพัฒนาให้เด็กมีความเข้าใจในตนเอง เข้าใจผู้อื่น และอยู่ร่วมกับผู้อื่นได้ในแนวคิดและความหลากหลายเท่าทันการเปลี่ยนแปลงที่เกิดขึ้นอย่างรวดเร็วและรอบด้าน (คู่มือหลักสูตรการศึกษาปฐมวัย พุทธศักราช, 2560, 10) ซึ่งเด็กปฐมวัยศึกษาเป็นวัยที่สำคัญที่สุดสำหรับพัฒนาการของชีวิตมนุษย์ การได้รับประสบการณ์ การเรียนรู้ในช่วง 5 ปีแรกของชีวิตจะมีผลต่อการวางรากฐานที่สำคัญต่อการพัฒนาบุคลิกภาพของเด็ก เมื่อเจริญเติบโตขึ้นเป็นผู้ใหญ่ ซึ่งหมายความว่า การปลูกฝังความคิด ความเชื่อ คุณธรรม จริยธรรม ค่านิยม ที่ถูกต้องตลอดจนทักษะต่าง ๆ ที่จำเป็นในการดำรงชีวิตควร

กระทำเมื่อครั้งที่ยังเป็นเด็ก (อนงค์นาค ยิ้มช่าง, 2557, 25)

อาหารพื้นเมืองภูเก็ต ส่วนใหญ่มาจากการถ่ายทอดรสชาติอาหารจากครอบครัวรุ่นสู่รุ่น ซึ่งพบเห็นได้ทั่วไปในจังหวัดภาคใต้ฝั่งอันดามัน นับแต่จังหวัดภูเก็ต พังงา ระนอง กระบี่ ตรัง ไปถึงสตูล ในช่วงเทศกาลต่าง ๆ ตั้งแต่ตรุษจีนจนถึงเทศกาลปลายปีของแต่ละท้องถิ่น งานแต่งงาน งานศพ ไหว้พระ ทำบุญอ๋าม (ศาลเจ้าจีน) จะมีอาหารพื้นเมืองภูเก็ต จัดรวมอยู่เสมอ ปัจจุบันอาหารพื้นเมืองภูเก็ตมีหลากหลายชนิดทั้งคาว หวาน ได้เป็นอาหารจานเด่นในภัตตาคารหรูหรือโรงแรมมีชื่อเสียงหลายแห่ง ซึ่งอาหารพื้นเมืองนั้นมี อัตลักษณ์เฉพาะตัว มีชื่อท้องถิ่น สี สันสวยงาม มีรสชาติกลมกล่อมไม่จัดจ้านเท่าอาหารปักษ์ใต้ทั่วไป ในปี พ.ศ.2558 จังหวัดภูเก็ตได้รับการคัดเลือกให้เป็นเมืองสร้างสรรค์ด้านอาหารขององค์การยูเนสโก (Phuket city of Gastronomy) ภูเก็ตมีจุดเด่นสำคัญด้านความหลากหลายทางวัฒนธรรมอาหาร ซึ่งจังหวัดภูเก็ตเป็นเมืองแห่งพหุวัฒนธรรม วัตถุประสงค์ที่ใช้ประกอบอาหารมีลักษณะเฉพาะของพื้นถิ่นซึ่งการอนุรักษ์อาหารพื้นเมืองภูเก็ต เป็นการอนุรักษ์ภูมิปัญญาทางวัฒนธรรม และรักษาไว้ซึ่งขนบธรรมเนียมดั้งเดิม เป็นการสานสายใยเชื่อมความสัมพันธ์จากสมาชิก ในครอบครัวผู้ชุมชนผ่านงานเทศกาลในแต่ละปี จึงจำเป็นต้องส่งเสริมวัฒนธรรมดั้งเดิมให้คงอยู่สืบไป (ชลิดา แยมศรีสุข และคณะ, 2564, 144)

จากที่กล่าวมาข้างต้น จะเห็นว่าเด็กปฐมวัยในจังหวัดภูเก็ต จะต้องรู้ถึงวัฒนธรรมหลักของตนเองในด้านความหลากหลายทางวัฒนธรรมอาหาร เพราะอาหารพื้นเมืองภูเก็ตมีอัตลักษณ์เฉพาะตัวและเป็น การอนุรักษ์ภูมิปัญญาท้องถิ่น ดังนั้นผู้วิจัยจึงได้พัฒนาแผนการจัดประสบการณ์การเรียนรู้ ที่ส่งเสริมความรู้ในวัฒนธรรมหลัก เรื่องอาหารภูเก็ตของเด็กปฐมวัย เพื่อให้เด็กปฐมวัยเห็นถึงคุณค่าในวัฒนธรรมของตนเอง และเกิดเป็นองค์ความรู้ที่จะนำไปใช้ในอนาคได้

วัตถุประสงค์ของการวิจัย

เพื่อเปรียบเทียบความรู้ในวัฒนธรรมหลักของเด็กปฐมวัยผ่านการจัดประสบการณ์การเรียนรู้เรื่องอาหารภูเก็ต

แนวคิดและทฤษฎีที่เกี่ยวข้อง

การส่งเสริมให้เด็กปฐมวัยเกิดความรู้ในวัฒนธรรมหลักของตนเองนั้นสามารถแบ่งออกเป็น 2 องค์ประกอบใหญ่ คือ ลักษณะของสิ่งเร้าและลักษณะของบุคคลที่รับรู้ โดยลักษณะของสิ่งเร้าหรือคุณสมบัติของสิ่งเร้าจะเป็นปัจจัยภายนอกที่ทำให้บุคคลเกิดความสนใจที่จะรับรู้อันนำไปสู่ความตระหนัก ต่อไปส่วนลักษณะบุคคลที่รับรู้ นั้นหมายถึง การที่บุคคลจะเกิดความตระหนักต่อปรากฏการณ์อย่างใด อย่างหนึ่งมากน้อยขึ้นอยู่กับ 2 ปัจจัย คือ

1. ปัจจัยทางกายภาพ ได้แก่ สมรรถภาพของอวัยวะรับสัมผัส หู ตา จมูก ปาก
2. ปัจจัยทางจิตวิทยา ได้แก่ ความรู้เดิม การสังเกตพิจารณา ความสนใจ ความตั้งใจและความที่
รับรู้ การเห็นคุณค่า เป็นต้น ซึ่งสิ่งต่าง ๆ เหล่านี้จะมีอิทธิพลทำให้บุคคลเกิดความตระหนักแตกต่างกัน

นริศ ทวีสุข (2541) กล่าวถึงปัจจัยที่มีผลต่อความรู้ และความตระหนักไว้ว่า

1. ปัจจัยที่มีผลต่อความรู้ นั้น ตามแนวคิดของ Aristotle มีความเห็นว่าประสบการณ์ของมนุษย์จะเป็นพื้นฐานก่อให้เกิดความรู้ โดยจุดเริ่มต้นของความรู้เริ่มจากการได้สัมผัสแล้วใช้จิตไตร่ตรองสิ่งที่สัมผัสนั้น เพื่อหากฎเกณฑ์ต่าง ๆ Jean Piaget ผู้คิดทฤษฎีพัฒนาการทางสติปัญญาด้านการรู้ และการคิด ได้สรุปว่า ปัจจัยที่สำคัญในการเรียนรู้ คือ การที่คนเรามีการปะทะสังสรรค์ (Interaction) กับสิ่งแวดล้อมมาตั้งแต่เกิด โดยการที่การพัฒนาทางสติปัญญาด้านการรู้ และการคิดจะมากขึ้นเมื่อมีการปะทะสังสรรค์นี้ ตามความหมายของ Jean Piaget จะหมายถึงกระบวนการปรับตัวของอินทรีย์กับสิ่งแวดล้อมภายนอก และการจัดรวบรวมภายในสมองซึ่งเป็นกระบวนการที่ต่อเนื่อง และปรับปรุงเปลี่ยนแปลงตลอดเวลา

2. ปัจจัยที่มีผลต่อความตระหนัก ความตระหนัก (Awareness) เป็นพฤติกรรมทางด้านอารมณ์หรือความรู้สึก (Affective Domain) ซึ่งเกี่ยบลำดับความรู้ (Knowledge) เป็นพฤติกรรมขั้นต่ำสุดของความรู้ ความคิด (Cognitive Domain) ปัจจัยด้านความรู้หรืออารมณ์นั้นจะมีความสัมพันธ์กับปัจจัยด้านความรู้ ความคิดเสมอ ความรู้ นั้นเป็นสิ่งที่เกิดจากข้อเท็จจริงจากประสบการณ์ การสัมผัส และการใช้จิตไตร่ตรอง จัดหาเหตุผล แต่ความตระหนักในเรื่องของโอกาส การได้รับการสัมผัสจากสิ่งเร้าโดยไม่ได้ตั้งใจ การใช้จิตไตร่ตรองแล้วจึงเกิดความสำนึกคิดต่อประสบการณ์ หรือสถานการณ์นั้น และในเรื่องของความตระหนักนี้จะไม่เกี่ยวข้องกับการจำหรือการรำลึกมากนัก เพียงแต่จะรู้สึกว่ามีสิ่งนั้นอยู่ (Conscious of something) จำแนกและรับรู้ (Recognition) ลักษณะของสิ่งของนั้นเป็นสิ่งเร้าออกมาว่ามีลักษณะเป็นเช่นไร โดยไม่มีความรู้สึกในการประเมินร่วมด้วย และยังไม่สามารถบ่งบอกมาได้ว่าคุณสมบัติใดของสิ่งเร้าที่ทำให้เกิดความตระหนักต่อสิ่งนั้น ซึ่ง

ระเบียบวิธีวิจัย

การวิจัยครั้งนี้ดำเนินการวิจัยโดยใช้ระเบียบวิธีวิจัยและพัฒนา (Research and Development)

กลุ่มประชากร คือ เด็กปฐมวัยชายและหญิง อายุระหว่าง 5-6 ปี กำลังศึกษาในระดับชั้นอนุบาลปีที่ 2 โรงเรียนอบจ.เมืองภูเก็ท ภาคเรียนที่ 1 ปีการศึกษา 2561 อำเภอเมือง จังหวัดภูเก็ต จำนวน 30 คน

ตัวแปรที่ศึกษา

ตัวแปรอิสระ คือ แผนการจัดประสบการณ์การเรียนรู้ เรื่อง อาหารภูเก็ต

ตัวแปรตาม คือ ความรู้ในวัฒนธรรมหลัก เรื่อง อาหารภูเก็ต

เครื่องมือที่ใช้ในการวิจัย

1. แผนการจัดประสบการณ์การเรียนรู้ เรื่อง อาหารภูเก็ต จำนวน 4 หน่วยการเรียนรู้ ได้แก่ หน่วยที่ 1 หน่วยขนมอี่ หน่วยที่ 2 หน่วยขนมอั้งกั หน่วยที่ 3 หน่วยขนมอี่ปั้งและหน่วยที่ 4 หน่วยขนม น้ำตาลง้อซัว ผ่านการตรวจสอบคุณภาพจากผู้เชี่ยวชาญจำนวน 3 ท่าน ประเมินความเหมาะสมของ แผนการจัดประสบการณ์เป็นแบบประเมินด้วยการใช้เป็นมาตราส่วนประมาณค่า (Rating scale) 5 ระดับ นำมาแปลงเป็นคะแนนได้ดังนี้ (มาเรียม นิลพันธุ์, 2555, 196)

ค่าเฉลี่ยคะแนน 4.50-5.00 หมายถึง เหมาะสมมากที่สุด

ค่าเฉลี่ยคะแนน 3.50-4.49 หมายถึง เหมาะสมมาก

ค่าเฉลี่ยคะแนน 2.50-3.49 หมายถึง เหมาะสมปานกลาง

ค่าเฉลี่ยคะแนน 1.50-2.49 หมายถึง เหมาะสมน้อย

ค่าเฉลี่ยคะแนน 1.50-1.49 หมายถึง เหมาะสมน้อยที่สุด

โดยผลการประเมินแผนการจัดประสบการณ์การเรียนรู้เรื่อง อาหารภูเก็ต มีความเหมาะสมอยู่ในระดับมาก ค่าเฉลี่ย 4.25 ส่วนเบี่ยงเบนมาตรฐาน 0.13 พร้อมกับปรับปรุงแก้ไขตามข้อเสนอแนะของผู้เชี่ยวชาญ

2. แบบวัดความรู้ในวัฒนธรรมหลัก เรื่องอาหารภูเก็ตของเด็กปฐมวัย ลักษณะแบบวัดเป็นรูปภาพในการเลือก เกี่ยวกับความรู้ความเข้าใจที่เกิดจากการเรียนรู้เรื่อง อาหารภูเก็ต แต่ละหน่วยมีจำนวน 5 ชุด ชุดละ 5 คะแนน รวมทั้งหมด 20 คะแนน ได้แก่ ชุดที่ 1 เรื่องขนมอี่ ชุดที่ 2 เรื่องขนมอั้งกั ชุดที่ 3 เรื่องขนมอี่ปั้งและชุดที่ 4 เรื่องขนม น้ำตาลง้อซัว โดยแบบวัดความรู้ผ่านการตรวจสอบคุณภาพจากผู้เชี่ยวชาญจำนวน 3 ท่าน ได้ผลการประเมินค่าดัชนีความสอดคล้อง (IOC) ในแต่ละข้อคำถามเท่ากับ 1.00 พร้อมกับปรับปรุงแก้ไขตามข้อเสนอแนะของผู้เชี่ยวชาญ

การเก็บรวบรวมข้อมูล

ผู้วิจัยทำการเก็บรวบรวมข้อมูล โดยการทดลองกับนักเรียนชั้นอนุบาลปีที่ 2 ที่มีอายุระหว่าง 5-6 ปี เป็นกลุ่มตัวอย่างจำนวน 30 คน โดยใช้แบบวัดความรู้ในวัฒนธรรมหลัก เรื่องอาหารภูเก็ตของเด็กปฐมวัย โดยใช้เวลาสอนสัปดาห์ละ 3 ครั้ง ครั้งละ 40 นาทีเป็นเวลา 12 สัปดาห์ ดำเนินการวิจัยในลักษณะของการวิจัยและพัฒนา (Research and Development)

การวิเคราะห์ข้อมูล

ผู้วิจัยวิเคราะห์ข้อมูลและประมวลผลข้อมูล โดย

1. วิเคราะห์ข้อมูลเกี่ยวกับผลสัมฤทธิ์ทางการเรียนเรื่องอาหารภูเก็ต ด้านความรู้ในวัฒนธรรมหลักของเด็กปฐมวัย โดยนำคะแนนที่ได้มาวิเคราะห์หาค่าเฉลี่ย (μ) และส่วนเบี่ยงเบนมาตรฐาน (Standard deviation)

สรุปผลการวิจัย

ผลการวิจัยเรื่องผลการเปรียบเทียบความรู้ในวัฒนธรรมหลัก เรื่องอาหารภูเก็ต ของเด็กปฐมวัย ผู้วิจัยนำเสนอผลดังนี้

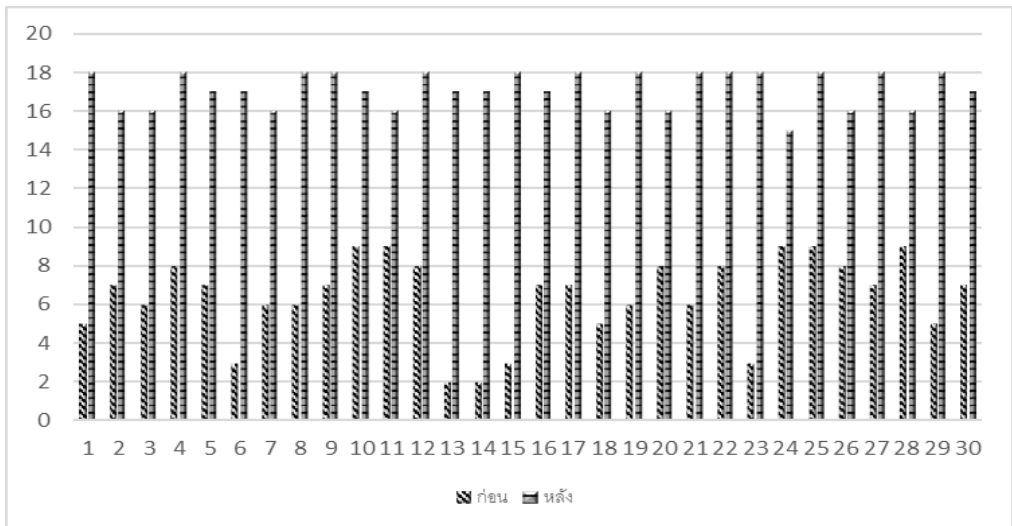
ผลการเปรียบเทียบความรู้ในวัฒนธรรมหลักของเด็กปฐมวัยผ่านการจัดประสบการณ์การเรียนรู้ เรื่อง อาหารภูเก็ต

ตารางที่ 1 ผลการเปรียบเทียบค่าเฉลี่ย ค่าเบี่ยงเบนมาตรฐานของคะแนนแบบวัดความรู้ในวัฒนธรรมหลัก ของเด็กปฐมวัย ของเด็กปฐมวัยก่อนและหลังการทดลอง

(N=30)

การทดสอบ	คะแนนเต็ม	(μ)	S.D.
ก่อนการทดลอง	20	6.40	2.11
หลังการทดลอง	20	17.13	0.94

จากตารางที่ 1 พบว่า ค่าเฉลี่ยคะแนนของก่อนการทดลองเท่ากับ 6.40 ค่าเบี่ยงเบนมาตรฐานเท่ากับ 2.11 และหลังการทดลอง มีค่าเฉลี่ยคะแนน เท่ากับ 17.13 ค่าเบี่ยงเบนมาตรฐานเท่ากับ 0.94 คะแนน ซึ่งคะแนนแบบวัดความรู้ในวัฒนธรรมหลัก เรื่องอาหารภูเก็ตของเด็กปฐมวัย หลังการทดลองสูงกว่าก่อนการทดลอง



แผนภูมิแสดงคะแนนแบบวัดความรู้ในวัฒนธรรมหลัก เรื่องอาหารภูเก็ต ก่อนและหลังการทดลอง

อภิปรายผลการวิจัย

จากผลการศึกษาคำสั่งเสริมความรู้ในวัฒนธรรมหลักเรื่องอาหารภูเก็ตของเด็กปฐมวัย พบว่า หลังได้รับการจัดประสบการณ์เด็กปฐมวัยมีความรู้ในวัฒนธรรมหลักเรื่องอาหารภูเก็ต เพิ่มขึ้น ซึ่งสามารถอธิบายผลได้ดังนี้

ผลการเปรียบเทียบความรู้ในวัฒนธรรมหลักของเด็กปฐมวัยผ่านการจัดประสบการณ์การเรียนรู้ เรื่อง อาหารภูเก็ต พบว่าผลการเรียนรู้ในวัฒนธรรมหลัก เรื่องอาหารภูเก็ต ค่าเฉลี่ยคะแนนของคะแนน ก่อนการทดลองเท่ากับ 6.40 ค่าเบี่ยงเบนมาตรฐานเท่ากับ 2.11 และหลังการทดลอง มีค่าเฉลี่ยคะแนน เท่ากับ 17.13 ค่าเบี่ยงเบนมาตรฐานเท่ากับ 0.94 คะแนน ซึ่งคะแนนแบบวัดความรู้ในวัฒนธรรมหลักของเด็กปฐมวัยหลังการทดลองสูงกว่าก่อนการทดลอง ผู้วิจัยใช้แผนการจัดประสบการณ์การเรียนรู้ เรื่อง อาหารภูเก็ต ซึ่งเป็นการเรียนรู้จากคนในชุมชน ทำให้เด็กปฐมวัยเกิดความรู้และความตระหนักขึ้น สอดคล้องกับ สุกร เดิมทรัพย์ (2552) ที่กล่าวว่า ความตระหนักเป็นผลของกระบวนการทางปัญญา (Cognitive Process) เมื่อบุคคลได้รับการกระตุ้นจากสิ่งเร้าหรือได้รับการสัมผัสจากสิ่งเร้าแล้วจะเกิดการรับรู้ขึ้น (Perception) เมื่อเกิดการรับรู้แล้วจากนั้นก็จะเป็นไปสู่การเกิดความเข้าใจในสิ่งเร้า นั้น และนำไปสู่ การเรียนรู้ขั้นต่อไป คือ มีความรู้ในสิ่งนั้น และเมื่อบุคคลเกิดความรู้แล้วก็จะมีความตระหนักใน ที่สุด การเรียนรู้และการตระหนักจะนำไปสู่ความพร้อมที่จะแสดงการกระทำหรือแสดงพฤติกรรมต่อไป และจากการจัดกิจกรรมที่เด็กปฐมวัย ได้ลงมือปฏิบัติกิจกรรมด้วยตนเอง โดยผลจากการจัดประสบการณ์ การเรียนรู้ เรื่อง อาหารภูเก็ต เด็กปฐมวัยแสดงออกถึงความรู้ในวัฒนธรรมหลักเรื่องอาหารภูเก็ต ดังนี้

- 1) เมื่อถามถึงอาหารภูเก็ตเด็ก ๆ จะให้ความชื่นชม และเมื่อพูดถึงอาหารภูเก็ต เด็ก ๆ สามารถบอกชื่อ ลักษณะและส่วนผสมของอาหารภูเก็ต ตลอดจนอธิบายความสัมพันธ์ของอาหารภูเก็ตที่เกี่ยวกับเทศกาล พิธีการความเชื่อ หรือวิถีชีวิตและสามารถประกอบอาหารร่วมกับผู้อื่นได้ เมื่อคุณครูสอนในกิจกรรมที่ เกี่ยวกับเรื่องอาหารภูเก็ต เด็ก ๆ ทุกคนจะให้ความสนใจและสนุกสนานกับการเรียน เมื่อถามถึงอาหาร ภูเก็ต เด็ก ๆ ทุกคนจะยกมือและตอบพร้อมกันว่าอาหารชนิดนั้นมีชื่ออะไร มีลักษณะและส่วนผสมเป็น อย่างไร เด็กบางคนลุกขึ้นบอกเพื่อนๆ ด้วยความภูมิใจว่าหนูรู้จักคะ ขนมนี้ชื่อว่าขนมอี๊คะ ที่บ้านคุณย่าจะ ทำให้กินและคุณย่าบอกอีกว่าขนมอี๊เป็นขนมที่นำไปไหว้เทวดาคะ
- 2) เด็กปฐมวัยสามารถอธิบาย ความสัมพันธ์ของอาหารภูเก็ตที่เกี่ยวกับเทศกาล พิธีการความเชื่อหรือวิถีชีวิตของคนภูเก็ตได้ เพราะใน ทุก ๆ ครั้งสิ่งที่ครูสอดแทรกเข้าไปในเนื้อหาและกิจกรรม คือ การอธิบายถึงความสัมพันธ์ของอาหารภูเก็ต กับเทศกาล พิธีการความเชื่อของคนในชุมชน โดยการให้เด็ก ๆ ได้รู้เกี่ยวกับความสัมพันธ์ของประเพณี และความเชื่อที่ต้องใช้อาหารภูเก็ตในการประกอบพิธีการและความเชื่อนั้น ๆ เช่น ขนมอี๊ เป็นขนมที่ใช้ ไหว้เทวดา ไหว้เจ้าและบรรพบุรุษเพื่อขอพรให้ช่วยคุ้มครองคนในครอบครัว ขนมอั้งก๊ว เป็นขนมที่ใช้ใน

เทศกาลวันมงคลต่าง ๆ วันเกิดของเทพ วันขึ้นบ้านใหม่ คำว่า อังคีสีแดง เป็นสีแห่งความเป็นมงคล ส่วนผู้ หมายถึงอายุมั่นขวัญเย็น เป็นต้น เด็ก ๆ สามารถเข้าใจและรู้ถึงความหมายและอธิบายถึงความสัมพันธ์ของ ประเพณีกับอาหารได้ และ 3) เด็กปฐมวัยสามารถประกอบอาหารภูเก็ตร่วมกับผู้อื่นได้ เช่น เมื่อคุณครูให้ เด็ก ๆ ร่วมทำอาหารร่วมกับเพื่อนๆ และวิทยากร เด็ก ๆ มีความสนใจและสนุกในการทำและสามารถทำ ได้เป็นอย่างดี โดยในการทำกิจกรรมเด็ก ๆ จะมีการจัดเตรียมวัสดุอุปกรณ์ของกลุ่ม มีการวางแผนขั้นตอน การทำตามลำดับและสามารถปรุงอาหารออกมาได้เป็นอย่างดี

สรุปผลการวิจัยครั้งนี้ สามารถใช้เป็นข้อมูลพื้นฐานและองค์ความรู้เกี่ยวกับแผนการจัด ประสบการณ์การเรียนรู้ เรื่อง อาหารภูเก็ต เพื่อส่งเสริมความรู้ในวัฒนธรรมหลักในเด็กปฐมวัยได้ โดยการ จัดประสบการณ์การเรียนรู้ให้มุ่งเด็กเป็นสำคัญ เปิดโอกาสให้เด็กได้เรียนรู้และมีปฏิสัมพันธ์กับระบบ สิ่งแวดล้อมรอบตัวทั้งครอบครัว โรงเรียนและชุมชน เน้นการจัดกิจกรรมและเรียนรู้ทั้งในนอกห้องเรียน ให้เด็กแสดงความสามารถออกมาให้มากที่สุด ฝึกคิด ฝึกการแก้ปัญหาต่าง ๆ และมีส่วนร่วมในการจัด กิจกรรมการเรียนรู้ร่วมกับครู มีส่วนร่วมกับเพื่อน ๆ ในห้อง และคนในชุมชน ครูผู้สอนมีบทบาทสำคัญ เป็นอย่างมาก เนื่องจากครูผู้สอนสามารถสอดแทรกความตระหนักทางวัฒนธรรมให้กับเด็กปฐมวัย ได้ใน ทุกครั้งของการสอน ตลอดจนอำนวยความสะดวกในการเรียนการสอนด้วยการวางแผนการจัดการเรียนรู้ การคัดเลือกกิจกรรมและสื่อวัสดุที่เหมาะสมนำมาใช้พัฒนาความรู้ทางวัฒนธรรม ซึ่งจะทำให้เด็กเกิดองค์ ความรู้และส่งผลกระทบต่อพฤติกรรมความตระหนักทางวัฒนธรรมที่ถาวรต่อไป

ข้อเสนอแนะ

ข้อเสนอแนะทั่วไป

ครูผู้สอนต้องศึกษาข้อมูลเรื่องอาหารภูเก็ตก่อนนำไปใช้สอนและควรรู้คำถามที่กระตุ้นให้เด็ก ๆ ได้คิดในระหว่างทำกิจกรรมการเรียนการสอน

ข้อเสนอแนะในการวิจัยครั้งต่อไป

ควรศึกษาผลจากกระบวนการเรียนรู้ จากแผนการจัดประสบการณ์การเรียนรู้ เรื่อง อาหารภูเก็ต กับตัวแปรอื่น ๆ เช่น ทักษะสังคม พัฒนาการทางสังคม ฯลฯ

เอกสารอ้างอิง

ชลิดา แยมศรีสุข, จิรณา จินดาพล, และอัญญาณี ทิลา. (2563). กระบวนการกลายเป็นสินค้าของ อาหารพื้นเมือง: ภูเก็ตสู่การท่องเที่ยวเชิงวัฒนธรรมอาหาร. *วารสาร วิทยาลัย สงฆ์ นคร ลำปาง*, 9(1), 142-153.

- นริศ ทวีสุข. (2541). *ความรู้ ความตระหนักต่อปัญหามลพิษทางสิ่งแวดล้อมของนักศึกษาทางไกลที่ทำงานในโรงงานอุตสาหกรรม จังหวัดสมุทรสาคร*. วิทยานิพนธ์ศึกษาศาสตรมหาบัณฑิต. มหาวิทยาลัยศิลปากร.
- พรทิพย์ สิริภัทรราชย์. (2556). *STEAM Education* กับการพัฒนาทักษะในศตวรรษที่ 21. *วารสารนักบริหาร*, 33 (2). 49-56.
- มาเรียม นิลพันธุ์. (2555). *วิธีวิจัยทางการศึกษา(พิมพ์ครั้งที่7)*. นครปฐม:คณะศึกษาศาสตร์มหาวิทยาลัยศิลปากร วิทยาเขตพระราชวังสนามจันทร์.
- สำนักวิชาการและมาตรฐานการศึกษา สำนักงานคณะกรรมการการศึกษาขั้นพื้นฐาน กระทรวงศึกษาธิการ. (2560). *คู่มือหลักสูตรการศึกษาปฐมวัย พุทธศักราช 2560*. กรุงเทพฯ: ชุมชนุสสหกรณ์การเกษตรแห่งประเทศไทย จำกัด.
- อนงค์นาด ยิ้มช้าง. (2557). การพัฒนาแนวทางการจัดประสบการณ์การเรียนรู้สำหรับเด็กปฐมวัยเพื่อเข้าสู่ประชาคมอาเซียน. *วารสารการวิจัยทางสังคมศาสตร์และวารสารวิชาการ*, 9(25), 23-34.
- Bronfenbrenner, U. (1979). *The ecology of human development: Experiments by nature and design*. Harvard university press.
- John, D. (1959). *Experience and Education*. New York: Macmillan Publishing Company.
- Piaget, J. 1969. *The Psychology of the child* Translated by Halen Weaver. New York: Basic Book.
