

## การนำเสนอภาพแทนความเป็นไทยในรายการเสน่ห์ห้องเครื่อง Presentation of Images Representing Thainess in Sanae Hong Krueng Programme

พัชราภรณ์ คชินทร์ (Patcharaporn Kachin)<sup>1\*</sup>

<sup>1</sup>สาขาวิชาภาษาไทย คณะมนุษยศาสตร์และสังคมศาสตร์ มหาวิทยาลัยราชภัฏภูเก็ต  
(Bachelor of Arts (Thai) Faculty of Humanities & Social Sciences Phuket Rajabhat University)

\*Corresponding Author. E-mail : patcharaporn.k@pkru.ac.th

(Received: March 14, 2022; Revised: April 27, 2022; Accepted: May 12, 2022)

### บทคัดย่อ

การศึกษาครั้งนี้เป็นการวิจัยเชิงคุณภาพที่มุ่งค้นหาคำนำเสนอภาพแทนความเป็นไทยในรายการเสน่ห์ห้องเครื่อง ผู้วิจัยประยุกต์ใช้วิธีการวิเคราะห์เนื้อหาตามแนวคิดการนำเสนอภาพแทน ผ่านวิธีการนำเสนอของรายการเสน่ห์ห้องเครื่อง ได้แก่ การดำเนินรายการ ฉาก ตัวละคร และสาระโดยสังเขปของรายการเสน่ห์ห้องเครื่อง โดยคัดเลือกกลุ่มข้อมูลแบบเจาะจง คือ เลือกรายการเสน่ห์ห้องเครื่องที่เผยแพร่ตั้งแต่ตอนแรกจนถึงตอนล่าสุดรวมจำนวน 23 ตอน พบผลการศึกษา ดังนี้

รายการเสน่ห์ห้องเครื่องเป็นรายการอาหารที่มีการดำเนินรายการ 3 ช่วง คือ ช่วงนำเสนอสถานการณ์ของตอน ช่วงสาธิตวิธีการทำอาหาร และช่วงสรุปย้ำสิ่งที่รายการนำเสนอ โดยมีตัวละครหลัก คือ ย่ากอล์ฟและหลานเต และตัวละครประกอบ เช่น นมย้อยและแซ่กรับเชิญ เป็นผู้สาธิตการทำอาหารไทยเมนูต่าง ๆ พร้อมสอดแทรกเนื้อหาเกี่ยวกับเอกลักษณ์ความเป็นไทย 9 ด้าน ได้แก่ ด้านอาหาร ด้านสถาปัตยกรรม ด้านสถาบันพระมหากษัตริย์ ด้านภาษาและวรรณกรรม ด้านศิลปกรรม ด้านสมุนไพร ด้านการเล่นพื้นบ้าน ด้านประเพณี และด้านลักษณะนิสัย วิถีชีวิต และค่านิยมแบบไทย ผ่านฉากที่เกี่ยวข้องกับที่อยู่อาศัยแบบไทย เช่น บ้านเรือนไทย ศาลาท่าน้ำ พื้นที่ครัวไทย เป็นต้น และนำเสนอภาพแทนความเป็นไทย 4 ลักษณะ ได้แก่ ความเป็นไทยมีความหลากหลาย ความเป็นไทยมีความเป็นมาที่ยาวนาน ความเป็นไทยมีความเป็นระดับชั้นทางสังคม และความเป็นไทยมีความพิถีพิถัน การนำเสนอภาพแทนดังกล่าวแฝงความหมายและมีผลในทางคุณค่าเกี่ยวข้องกับความรู้สึกนึกคิดของคนไทย โดยรายการได้นำองค์ประกอบบางส่วนของทุนทางวัฒนธรรมที่มีอยู่ในสังคมมาสร้างความเป็นไทย ผ่านแง่มุมทางประวัติศาสตร์ ความเชื่อ วิถีชีวิต หรือวิทยาศาสตร์ จนทำให้สิ่งเหล่านั้นกลายเป็น “ภาพแทนความเป็นไทย” ที่มีคุณค่าและควรอนุรักษ์

**คำสำคัญ :** ภาพแทน; ความเป็นไทย; รายการอาหาร

### Abstract

The purpose of this qualitative study was to investigate a representation of Thainess in Sanae Hong Krueng cookery programme. The textual analysis was used based on the concept of representational image through content and elements of the program's programme, scenes and characters by selecting specific data groups, i.e., specifically selecting Sanae Hong Krueng TV show broadcasted from episode 1 to the last, totaling 23 episodes. The results of the study were as follows:

San Sanae Hong Krueng TV show presented images of Thainess in 4 characteristics: diversity of Thainess, long history of Thainess, social class and meticulousness of Thainess through a food show that had 3 stages of program, presenting the story, cooking demonstration and summarizes what the program has to offer. The main characters were Grandma Golf and Grandchild Tae and supporting characters such as Nom Yoi and guests who would be demonstrators of Thai cooking in various menus and inserts content about 9 aspects of Thai identity including food, religious institutions, monarchy, language and literature, fine arts, herbs, folk games, traditions and character, Thai way of life and values through scenes related to Thai-style living such as Thai houses, water pavilion, Thai kitchen area, etc. The presentation of such representation conveys meaning and has a valuable effect on the feelings and thoughts of the Thai people. The program brings some elements of cultural capital that exist in society to create Thainess. through a historical perspective, belief, way of life or science until they became "Representational Image of Thainess" that are valuable and should be preserved.

**Keywords :** Representational; Thainess; Cookery programme

## บทนำ

ความเป็นไทยเป็นสิ่งที่คนไทยหรือผู้ที่พบเห็นมีความเข้าใจและรับรู้บ่งบอกถึงประเทศไทยที่สามารถรับรู้ได้ จากที่บรรพบุรุษได้ช่วยกันสั่งสมความเป็นไทย และสืบทอดต่อกันมาหลายยุคหลายสมัย แต่ไม่ใช่เพียงภาษาไทยเท่านั้นที่แสดงถึงความเป็นไทย เพราะความเป็นไทยหมายรวมถึงวิถีชีวิตของคนไทยอาหาร ขนบธรรมเนียมวัฒนธรรม ประเพณี รวมทั้งการแต่งกาย สถาปัตยกรรม ดนตรี การละเล่นพื้นบ้าน การแสดงความเคารพด้วยการไหว้และการกราบ ตลอดจนความสุภาพอ่อนน้อมถ่อมตน ความกตัญญูกตเวทิต่อผู้มีพระคุณก็เป็นสิ่งที่บ่งบอกความเป็นไทยเช่นกัน

เพิ่มศักดิ์ วรธรรยางกูร (2558 : 106) กล่าวถึง ความเป็นไทยไว้ว่า ชาตไทยถือได้ว่าเป็นชาติที่เก่าแก่และมีความเจริญรุ่งเรืองมาเป็นเวลาช้านานแล้ว โดยที่มีบรรพบุรุษที่ช่วยกันสร้างบ้านเมืองให้มีความเจริญก้าวหน้า อีกทั้งยังมีวัฒนธรรมความเป็นไทย ที่มีแก่นของแนวคิดความจงรักภักดี การนับถือศาสนา ขนบธรรมเนียม ประเพณี รวมถึงวิถีชีวิตของคนไทยแต่ละสังคมที่สืบทอดต่อกันมาจนถึงลูกหลานในปัจจุบัน ซึ่งเป็นเอกลักษณ์ที่แสดงถึงความเป็นชาติไทยอย่างสมบูรณ์

จากข้อความข้างต้นเห็นได้ว่าความเป็นไทยมีการสืบทอดมายาวนาน ซึ่งการสืบทอดความเป็นไทยในแต่ละยุคแต่ละสมัยแตกต่างกันออกไปตามความเหมาะสมของแต่ละยุค เนื่องจากในยุคปัจจุบันมีหลากหลายวิธีในการสืบทอดไม่ว่าจะเป็นจากการบอกเล่า การจดบันทึก แต่วิธีการหลัก ๆ ที่ทำให้ทุกคนสามารถรับรู้และเข้าใจพร้อมกันในระยะเวลาที่ใกล้เคียง โดยที่ผู้ส่งสารไม่ต้องทำงานหลายขั้นตอนเพียงแค่ใช้เทคโนโลยีที่ล้ำสมัยให้เกิดประโยชน์ที่สุด คือ การเผยแพร่ผ่านสื่อมวลชน

รายการเสน่ห์ห้องเครื่อง เป็นสื่อสารมวลชนประเภทรายการบันเทิงในรูปแบบของรายการอาหารผลิตโดยบริษัทจีเอ็มเอ็ม แกรมมี่ จำกัด (มหาชน) เผยแพร่ทางยูทูป และแฟนเพจเฟซบุ๊กจีเอ็มเอ็มทุกวันที 20 ของทุกเดือน มีความยาวประมาณ 15 – 20 นาทีต่อหนึ่งตอน เป็นรายการที่นำเสนอเนื้อหาเกี่ยวกับการปรุงอาหารในแต่ละยุคสมัย ซึ่งมีพิธีกรดำเนินรายการ ซึ่งถูกวางบทบาทให้เป็นตัวละครหลัก คือ ยากอล์ฟ : กิตติพัทธ์ ชลารักษ์ รับหน้าที่เป็นคนปรุงอาหาร และหลานเต : ตะวัน วิหครัตน์ เป็นผู้ช่วยในการปรุงอาหาร แต่ละตอนตัวละครหลักจะแต่งกาย มีวิธีการพูด การใช้ภาษา การละเล่น และวิธีการนำเสนอวัฒนธรรมความเป็นไทยตามเมนูอาหารที่ทำในแต่ละตอน

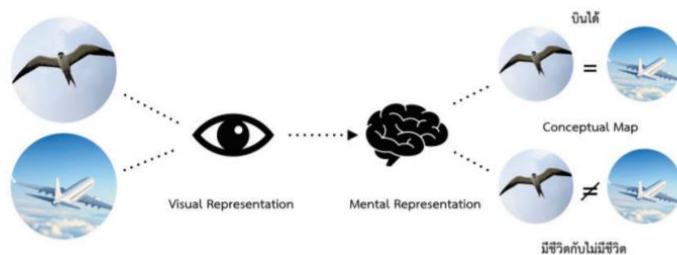
นั้น เช่น เสน่ห์ห้องเครื่อง ละครเร่ (ตอนพิเศษ) : ขนมนลิ้มกลิ่น เป็นต้นที่นำเสนอวิธีการทำเมนูขนมนลิ้มกลิ่น โดยนอกจากจะบอกรายละเอียดของส่วนประกอบและขั้นตอนในการทำแล้ว ยังสอดแทรกข้อมูลอื่น ๆ อีกด้วย เช่น วิธีการเลือกใบเตย ถ้าเป็นใบเตยหอมปลายใบจะมีหนามเล็ก ๆ ส่วนใบเตยที่ไม่หอมก็สามารถเอาไว้จัดดอกไม้บูชาพระได้ รวมถึงการละเล่นแบบไทยอย่างม้าก้านกล้วย เป็นต้น

ดังตัวอย่าง “รายการเสน่ห์ห้องเครื่อง ละครเร่ (ตอนพิเศษ) ขนมนลิ้มกลิ่น” ยากอล์ฟและหลานเตได้สนทนากันถึงเรื่องวิธีการทำขนมนลิ้มกลิ่น ส่วนหนึ่งของการพูดคุย ยากอล์ฟได้อธิบายวิธีการเลือกใบเตยมาทำขนมซึ่งต้องอาศัยการสังเกตและแยกแยะระหว่างใบเตยหอมและใบเตยทั่วไป โดยใบเตยหอมจะมีหนามที่ปลาย กลิ่นที่หอมของใบเตยจะชวนทำให้ขนมมารับประทานและมีรสชาติดียิ่งขึ้น ส่วนใบเตยทั่วไปแม้ไม่หอมแต่ก็สามารถนำไปใช้บูชาพระได้ การสอดแทรกวิธีการเลือกใบเตยดังกล่าวเป็นการสื่อความหมายถึงความพิถีพิถันในการทำอาหาร โดยมีการสังเกตและคัดเลือกวัตถุดิบที่จะนำมาใช้ในการปรุงเป็นอย่างดี ดังนั้น “ความเป็นไทยมีความพิถีพิถัน” จึงเป็นการให้ความหมายความเป็นไทยในลักษณะหนึ่งที่ปรากฏในรายการเสน่ห์ห้องเครื่องโดยการให้ความหมายดังกล่าวเป็นหนึ่งความหมายในภาพแทนความเป็นไทย

ทั้งนี้นักวิชาการหลายท่านได้ให้ความหมายของคำว่า “ภาพแทน” ไว้อย่างน่าสนใจโดยสรุปได้ว่า ภาพแทนหมายถึง ผลผลิตทางความหมายของภาพในใจคนที่คิดผ่านกระบวนการทัศน์ หรืออุดมการณ์ของผู้สร้าง เพื่อให้คนในสังคมได้รับรู้เกี่ยวกับความหมายนั้น ๆ โดยมีภาษาเป็นสื่อกลางเชื่อมโยงความสัมพันธ์ระหว่างสิ่งต่าง ๆ กับแนวคิดและระบบสัญลักษณ์ เพื่อบอกให้ทราบว่าผู้คนที่ในสังคมมีความคิด ความเชื่อ ความคาดหวังและให้ความหมาย คุณค่าต่อสิ่งที่นำเสนออย่างไร (เสนาะ เจริญพร, 2546 : 31; กาญจนา แก้วเทพ, 2549 : 127; วันชนะ ทองคำเภา, 2554 : 14; ญัฐกานต์ รสหวาน, 2561 : 13-18; ละอองดาว จิตต์พิริยะการ, 2562 : 11-12)

นักคิดที่มีอิทธิพลในแนวคิด “ภาพแทน” คือ Stuart Hall (เอกรัฐ เลขาธิการวณิชย์, 2552 : 6-7 อ้างอิงใน มารีญา ทรงปัญญา, 2563 : 24) ได้จำแนกระบบการสร้างภาพแทน 2 ระบบ ได้แก่

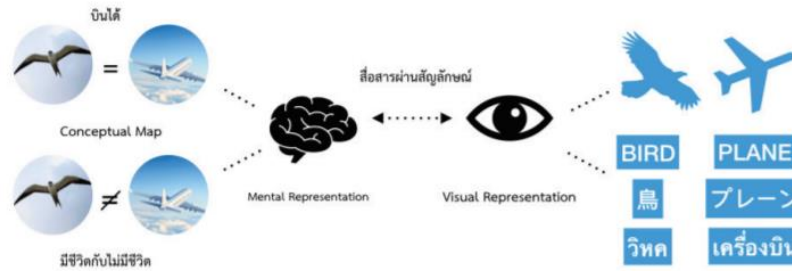
1. ระบบที่คอยจำแนกความเหมือนความแตกต่างของสิ่งต่าง ๆ ที่มีความสัมพันธ์กับชุดความคิด (a set of concept) หรือภาพความคิดในสมอง (Mental Representation) ซึ่งเป็นระบบที่ช่วยตีความเชื่อมโยงความหมายของภาพที่เรามองเห็น (Visual Representation) เข้ากับภาพที่ถูกสร้างขึ้นในความคิด โดยการตีความหมายของสิ่งต่าง ๆ ในความคิดนั้น เราจำเป็นต้องมีระบบในการจัดจำแนกหมวดหมู่ของความสัมพันธ์ โดยแยกแยะถึงความเหมือนหรือความแตกต่างของสิ่งเหล่านั้น



ภาพที่ 1 แผนภาพอธิบายระบบจำแนกสิ่งต่าง ๆ ที่สัมพันธ์กับชุดความคิด  
ที่มา มารีญา ทรงปัญญา (2563 : 23)

2. ระบบการสร้างภาษา หรือชุดสัญลักษณ์ ที่มาจากการแปลงความหมายของชุดความคิดที่แต่ละคนมีให้เป็นรูปธรรม ได้แก่ ภาษาที่เราใช้ทั่วไป คำ เสียง หรือแม้แต่ภาพที่มีความหมายรวมไปถึงสื่อต่าง ๆ เช่น สัญลักษณ์ไฟแพชั่น เสื้อผ้า สินค้าต่าง ๆ สัญลักษณ์เหล่านี้ถูกใช้ในฐานะภาษาที่ใช้อ้างอิงความคิดหรือชุดความสัมพันธ์ของสิ่งต่าง ๆ ที่เราคิดเป็นนามธรรมในสมอง และสื่อสารความคิดของเราไปยังคนอื่น ๆ ที่มีความเข้าใจสัญลักษณ์หรือความหมายในภาษาเดียวกัน โดยสรุปภาพแทน คือ การเชื่อมโยงความสัมพันธ์ของสิ่งต่าง ๆ ระหว่างความคิดและสัญลักษณ์ผ่าน

แนวทางการเข้าใจจากการผลิตความหมายทางภาษา ซึ่งกระบวนการของภาพแทนนี้เป็นหัวใจหลักของการสร้างระบบความหมายทางวัฒนธรรมขึ้น



ภาพที่ 2 แผนภาพอธิบายระบบการแปลงความของชุดความคิดให้เป็นรูปธรรมผ่านสัญลักษณ์  
ทีมา มารีญา ทรงปัญญา (2563 : 24)

นอกจากนี้ Richard Dyer (1998 อ้างถึงใน ฐาม เชื้อสถาปนศิริ, 2550) ได้อธิบายความหมายของ “ภาพตัวแทน” ไว้ว่าเป็นส่วนประกอบสำคัญของภาษาในสื่อที่มีระเบียบแบบแผน เพื่อใช้ในการเสนอภาพของโลกสู่ผู้รับสาร และเป็นเครื่องที่แสดงถึงภาพลักษณ์หรือเสนอภาพของคนกลุ่มในสังคมแบบภาพสรุปเหมารวม (stereotype) เราสร้างความหมายกับสิ่งต่าง ๆ โดยให้ภาพที่เป็นตัวแทนสำหรับสิ่งเหล่านั้น สมาชิกของวัฒนธรรมเดียวกันมักจะมีความคิด การรับรู้แนวคิด และภาพในใจที่ทำให้พวกเขาคิดและรู้สึกเกี่ยวกับโลก และการตีความโลก โดยผ่านรหัสวัฒนธรรมร่วมกัน ซึ่งความคิดและความรู้สึกของพวกเขา ก็คือ ระบบแห่งภาพตัวแทน ที่อารมณ์แนวคิด และภาพในใจจะถูกแสดงเป็นภาพตัวแทนออกมา

สอดคล้องกับมุมมองของ นิตดา ธนทาน (2556 : 12-14) ที่กล่าวว่า ภาพตัวแทนเป็นผลผลิตแห่งความหมายของภาพในใจเราเป็นส่วนหนึ่งที่สำคัญของกระบวนการอ้างอิงความหมาย และเป็นตัวเชื่อมระหว่างภาษา แนวคิด และสัญลักษณ์ที่จะทำให้เราเข้าใจความหมายของสิ่งต่าง ๆ ได้ โดยภาพตัวแทนประกอบขึ้นมาได้ด้วยกระบวนการ 2 ประการ คือ 1. การนำเสนอภาพตัวแทนในใจ เป็นการพยายามตีความและกลั่นกรองความจริงรอบตัวและความคิดหนึ่งให้กลายเป็นความรู้ที่เกิดขึ้นภายในจิตใจ 2. การนำเสนอภาพตัวแทนภายนอก เป็นการพยายามสื่อสารความคิดหรือความรู้ที่อยู่ในใจออกมาให้ผู้อื่นทราบโดยผ่านทางระบบสัญลักษณ์ ซึ่งเป็นกระบวนการให้ความหมายที่เกิดจากการปฏิสัมพันธ์ระหว่าง 3 สิ่ง คือ แนวคิด สัญลักษณ์ และสิ่งต่าง ๆ

กล่าวโดยสรุป “ภาพตัวแทน (representation)” หมายถึง ภาพของสรรพสิ่งที่เราถ่ายทอดให้ผู้อื่นรับรู้ใช้ภาษาเป็นเครื่องมือในการถ่ายทอด แต่เนื่องจากภาษาเป็นสิ่งที่เกิดจากสังคมและวัฒนธรรม ดังนั้นเมื่อต่างสังคมก็ต่างภาษา ต่างความเข้าใจ ผู้ที่ร่วมสังคมและภาษาเดียวกันจึงจะมีความเข้าใจเดียวกันต่อภาพตัวแทนนั้น ๆ โดยกระบวนการสร้างภาพตัวแทนเกิดจากการเชื่อมโยงกันจากสรรพสิ่ง แนวคิด สัญลักษณ์ ออกมาเป็นภาพตัวแทน ภาพที่ออกมาสามารถสะท้อนแนวคิด ความเชื่อ หรืออคติที่เรามีต่อสิ่งหนึ่ง ๆ ได้ และภาพตัวแทนไม่ใช่สิ่งที่สะท้อนความเป็นจริง แต่เป็นเหมือนโลกอีกใบหนึ่งที่เกิดจากความเป็นจริง

ทั้งนี้จากการสำรวจพบการศึกษาเกี่ยวกับภาพแทนความเป็นไทย เช่น อัตลักษณ์ไทยในภาพยนตร์ของ เชิด ทรงศรี (เอกสิทธิ์ พันธุ์ฟูล, 2554) “ความเป็นไทย” หลายนิตยา: การแย่งชิงและแบ่งปันพื้นที่นิยาม (อนุชรี เดชเทวพร, 2555) ภาพตัวแทนความเป็นไทยผ่านสตีกเกอร์ไลน์ (ณัชชนนัท ทองแพง, 2560) การวิเคราะห์ความหมายเชิงสัญลักษณ์และการประกอบสร้างอัตลักษณ์ความเป็นไทยในโฆษณาเพื่อการท่องเที่ยว (ขวัญชวีภา ไตรพิริยะ สมสุข หินวิมาน และพีระ จิระโสภณ, 2561) ซึ่งงานเหล่านี้ล้วนมีความน่าสนใจสามารถนำมาใช้เป็นแนวทางในการวิเคราะห์ได้ ทว่ายังไม่มียานวิจัยที่ศึกษากำหนดภาพแทนในรายการเล่นที่ห้องเครื่อง ดังนั้นผู้วิจัยจึงเห็นความสำคัญในการศึกษาประเด็นดังกล่าว เพื่อค้นหาว่ารายการเล่นที่ห้องเครื่องมีการนำเสนอภาพแทนความเป็นไทยอย่างไร

## วัตถุประสงค์การวิจัย

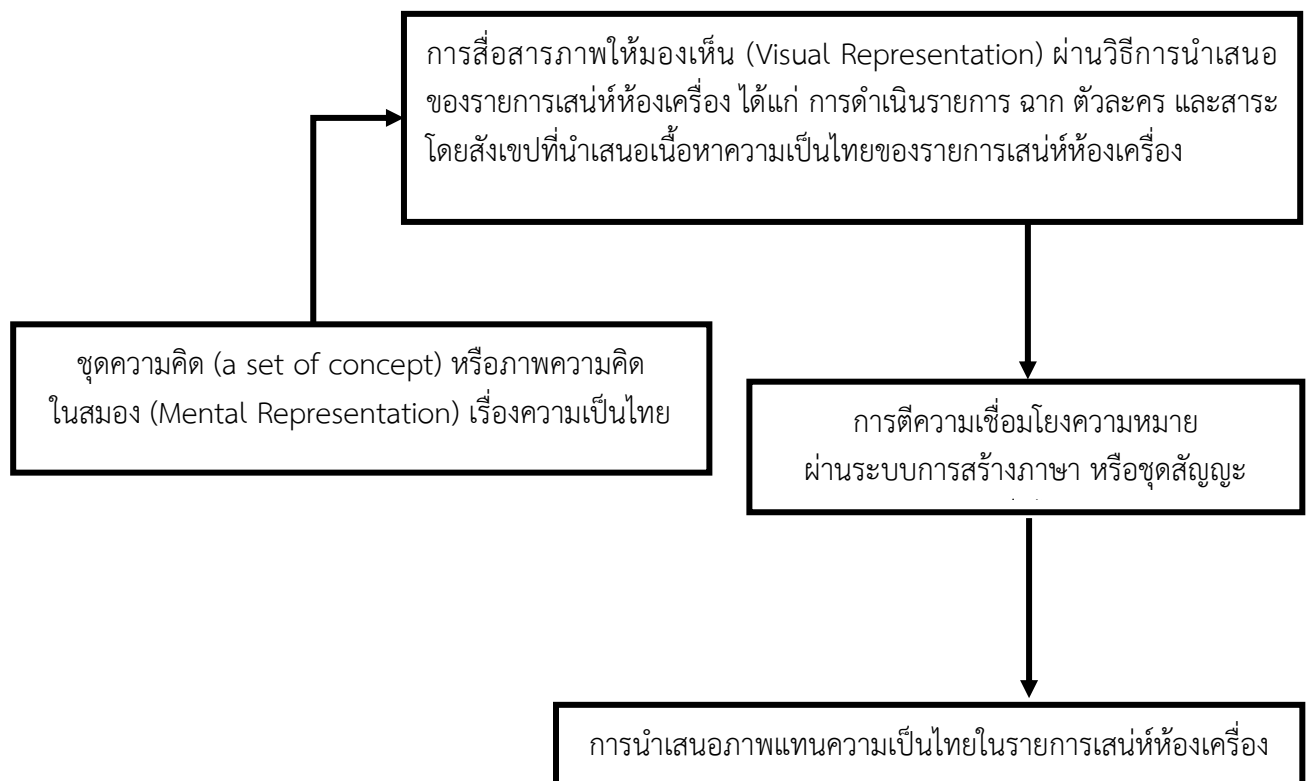
เพื่อค้นหาการนำเสนอภาพแทนความเป็นไทยในรายการเสน่ห์ห้องเครื่อง ผ่านการวิเคราะห์วิธีการนำเสนอและสาระโดยสังเขปของรายการ

## สมมติฐานในการวิจัย

รายการเสน่ห์ห้องเครื่องมีการให้ความหมายความเป็นไทยผ่านการแสดงออกตามเอกลักษณ์ด้านต่าง ๆ เช่น ด้านอาหาร ด้านสถาปัตยกรรมและพระมหากษัตริย์ ด้านสมุนไพร ด้านประเพณี และด้านวิถีชีวิต ตลอดจนมีการให้ความหมายในลักษณะที่เกี่ยวข้องกับความหลากหลายทางวัฒนธรรม ความเป็นมาที่ยาวนาน และความพิถีพิถันในการเลือกวัตถุดิบ

## กรอบแนวคิดในการวิจัย

การศึกษาครั้งนี้เป็นการวิจัยเชิงคุณภาพที่มุ่งค้นหาการนำเสนอภาพแทนความเป็นไทยในรายการเสน่ห์ห้องเครื่อง ผู้วิจัยประยุกต์ใช้วิธีการวิเคราะห์เนื้อหาตามแนวคิดการนำเสนอภาพแทน ผ่านวิธีการนำเสนอของรายการเสน่ห์ห้องเครื่อง และสาระโดยสังเขปของรายการเสน่ห์ห้องเครื่อง ดังนั้นจึงต้องมีการวางรูปแบบในกระบวนการศึกษาว่าผู้ผลิต (รายการ) ต้องการจะสื่อสารอะไรกับสังคม และต้องเข้าใจถึงหลักการนำเสนอภาพตัวแทนที่ปรากฏอยู่ในรายการเสน่ห์ห้องเครื่อง โดยผู้วิจัยได้กำหนดกรอบแนวคิดการวิจัย ดังนี้



ภาพที่ 3 กรอบแนวคิดในการวิจัย

ทีมา พัชรารณม์ คชินทร์, 2564

## ระเบียบวิธีการวิจัย

การวิจัยครั้งนี้เป็นการวิจัยเชิงคุณภาพ (Qualitative Research) ใช้วิธีการวิเคราะห์เนื้อหา (Textual Analysis) โดยประยุกต์แนวคิดการนำเสนอภาพแทนมาวิเคราะห์ความเป็นไทยผ่านองค์ประกอบของการดำเนินรายการ ฉาก และตัวละคร รวมถึงวิเคราะห์เนื้อหาสาระที่นำเสนอภาพแทนความเป็นไทยของรายการเสน่ห์ห้องเครื่อง โดยมีกระบวนการดังนี้

1. ผู้วิจัยคัดเลือกกลุ่มข้อมูลแบบเจาะจง คือ รายการเสน่ห์ห้องเครื่องที่เผยแพร่ใน [www.youtube.com](http://www.youtube.com) ช่อง GMMTV OFFICIAL ตั้งแต่ตอนแรกจนถึงตอนล่าสุด รวมจำนวน 23 ตอน โดยเผยแพร่ระหว่างวันที่ 20 เมษายน พ.ศ. 2562 - 25 มกราคม 2564 และศึกษาแนวคิดที่เกี่ยวกับชุดความคิด (a set of concept) หรือภาพความคิดในสมอง (Mental Representation) เรื่องความเป็นไทย
2. ผู้วิจัยนำกลุ่มข้อมูลจำนวน 23 ตอน มาวิเคราะห์วิธีการนำเสนอของรายการเสน่ห์ห้องเครื่อง ได้แก่ การดำเนินรายการ ฉาก ตัวละคร และสาระโดยสังเขปที่นำเสนอเนื้อหาความเป็นไทยของรายการเสน่ห์ห้องเครื่อง เพื่อค้นหาการสื่อสารภาพให้มองเห็น (Visual Representation)
3. ผู้วิจัยนำผลการวิเคราะห์ที่ได้มาตีความเชื่อมโยงความหมายผ่านระบบการสร้างภาษา หรือชุดสัญลักษณ์ และนำเสนอผลการศึกษา “การนำเสนอภาพแทนความเป็นไทยในรายการเสน่ห์ห้องเครื่อง” ต่อไป

## ผลการวิจัย

จากการศึกษาเรื่อง “การนำเสนอภาพแทนความเป็นไทยในรายการเสน่ห์ห้องเครื่อง” จำนวน 23 ตอน ผู้วิจัยได้นำข้อมูลดังกล่าวมาวิเคราะห์ตามกรอบที่กำหนดไว้ ซึ่งสามารถสรุปได้ว่า

1. **ด้านวิธีการนำเสนอของรายการเสน่ห์ห้องเครื่อง** รายการเสน่ห์ห้องเครื่อง เป็นรายการอาหารมีการนำเสนอเนื้อหาเกี่ยวกับอาหารไทยผ่านตัวละครหลัก ได้แก่ ย่ากอล์ฟ และหลานเต และตัวละครประกอบ เช่น นมย้อย และแขกรับเชิญ แยกพิเศษ ที่จะมาร่วมสาธิตวิธีการปรุงอาหารในแต่ละเมนู พร้อมสอดแทรกเนื้อหาเกี่ยวกับเอกลักษณ์ความเป็นไทยในด้านต่าง ๆ ตัวละครดำเนินรายการแบ่งเป็น 3 ช่วง โดยใช้ฉากที่เกี่ยวข้องกับที่อยู่อาศัยแบบไทย เช่น บ้านเรือนไทย ศาลาท่าน้ำ และฉากพื้นที่ครัวในเคหะสถาน เป็นต้น ซึ่งมีรายละเอียดดังนี้

1.1 **การดำเนินรายการ** รายการเสน่ห์ห้องเครื่อง สามารถแบ่งตอนที่ออกอากาศได้เป็น 2 ลักษณะ คือ ตอนทั่วไป และตอนที่ผู้สนับสนุนในรายการ โดยในแต่ละตอนแบ่งการดำเนินรายการได้เป็น 3 ช่วง ดังนี้

1.1.1 **ช่วงนำเสนอสถานการณ์ของตอน** ช่วงต้นของรายการเสน่ห์ห้องเครื่องจะมีการนำเสนอสถานการณ์ของตอน ซึ่งเป็นสถานการณ์ที่ตัวละครหลักกำลังประสบในตอนนั้น ๆ เช่น สภาพอากาศเปลี่ยนแปลง อากาศร้อน ฝนตก ทำบุญขึ้นบ้านใหม่ จัดเตรียมงานแต่งงาน ญาติเดินทางมาเยี่ยมเยือน เป็นต้น

1.1.2 **ช่วงสาธิตวิธีการทำอาหาร** ช่วงกลางของรายการเสน่ห์ห้องเครื่องจะมีการนำเสนอวิธีการทำอาหารหรือสาธิตการทำอาหารเมนูต่าง ๆ ที่เกี่ยวข้องกับสถานการณ์หรือสามารถช่วยคลี่คลายสถานการณ์ที่ตัวละครประสบในช่วงต้นของรายการได้ เช่น ทำเมนูพระรามลงสรง ซึ่งเป็นอาหารที่มีส่วนผสมของเครื่องเทศ และสมุนไพรที่ช่วยบำรุงร่างกายในช่วงสภาพอากาศเปลี่ยนแปลง ทำเมนูข้าวแช่ ซึ่งเป็นอาหารประจำฤดูร้อนที่รับประทานแล้วจะรู้สึกสดชื่น ทำเมนูส้มฉุน ซึ่งเป็นอาหารว่างที่ทำจากผลไม้มาชงดื่มรับประทานเพื่อเพิ่มวิตามินซีให้แก่ร่างกาย ทำขนมสามเกลอ ซึ่งเป็นขนมที่แสดงถึงความสามัคคีและไม่มีความพรากจากกัน มาใช้เตรียมงานแต่งงาน เป็นต้น โดยดำเนินเรื่องในรูปแบบรายการสาธิตทำอาหารนั้น เริ่มตั้งแต่การบอกรายการวัตถุดิบ ขั้นตอนการทำ รวมถึงเคล็ดลับและข้อมูลบางอย่างที่เกี่ยวข้องกับเมนู โดยตัวละครย่ากอล์ฟจะรับหน้าที่หลักในการปรุงและให้ข้อมูลต่าง ๆ ยกเว้นบางตอนที่มีการเชิญตัวละครพิเศษ (แขกรับเชิญ) มาเป็นผู้ปรุงเมนูนั้น ๆ ส่วนหลานเต จะรับหน้าที่เป็นลูกมือที่ช่วยย่ากอล์ฟเตรียมวัตถุดิบและซักถามเกี่ยวกับเมนูที่กำลังทำ

**1.1.3 ช่วงสรุปย้าสิ่งที่รายการนำเสนอ** ช่วงท้ายของรายการเสนอห้องเครื่องจะมีสรุปย้าสิ่งที่รายการนำเสนอด้วยการกล่าวเชื่อมโยงไปยังสถานการณ์ตอนต้น และกล่าวเน้นย้ำว่าในช่วงกลางรายการได้สาธิตวิธีการทำอาหารใด จากนั้นจะกล่าวทิ้งท้ายด้วยการให้ข้อมูลและช่องทางการติดตามรายการ รวมถึงในตอนที่มีผู้สนับสนุนรายการจะมีการกล่าวขอบคุณและโฆษณาเชิญชวนให้ผู้ชมเลือกซื้อเลือกใช้สินค้าและผลิตภัณฑ์นั้น ๆ

ทั้งนี้ ในตอนที่มีผู้สนับสนุนรายการ รายการเสนอห้องเครื่องจะมีการสอดแทรกและนำเสนอสินค้าหรือผลิตภัณฑ์ของผู้สนับสนุนรายการเป็นระยะ เช่น มีการกล่าวถึงในช่วงต้นรายการ กลางรายการ และท้ายรายการ ตลอดจนนำผลิตภัณฑ์หรือสินค้านั้น ๆ มาเป็นส่วนประกอบในการทำเมนู หรือกำหนดให้มีความเกี่ยวข้องกับเนื้อหาบางส่วนในตอน เช่น การใช้ผลิตภัณฑ์กะทิสำเร็จรูป เพื่อนำเสนอว่าผลิตภัณฑ์ดังกล่าวให้คุณค่าด้านรสชาติและกลิ่นไม่ต่างจากการใช้น้ำกะทิดั้งเดิม การนำเสนอไอศกรีมดัดแปลง รสขมนหวานไทย เพื่อเป็นทางเลือกเมนูขนมหวานที่รับประทานง่าย หาซื้อได้ทั่วไปตามร้านค้าต่าง ๆ และการนำเสนอเครื่องดื่มสมุนไพร เพื่อเป็นทางเลือกหากไม่สะดวกที่จะทำอาหารที่มีส่วนผสมของสมุนไพรมาบำรุงร่างกาย ทั้งหมดล้วนทำให้ผู้ชมรู้สึกว่าการหาสิ่งเหล่านั้นมาทดแทนวัตถุดิบเดิมสามารถทำได้ง่าย และไม่ยุ่งยากนั่นเอง

**1.2 ฉาก** รายการเสนอห้องเครื่อง สามารถแบ่งลักษณะของฉากได้เป็น 2 ลักษณะ คือ ฉากหลักที่ใช้ในการดำเนินรายการ และฉากที่เปลี่ยนแปลงตามเนื้อหาของเรื่องที่น่าเสนอ โดยทั้งสองลักษณะล้วนช่วยสร้างบรรยากาศ และทำให้ผู้ชมรู้สึกถึงการเป็นรายการทำอาหารแบบไทย เนื่องจากแต่ละฉากมักเกี่ยวข้องกับที่อยู่อาศัยแบบไทย เช่น บ้านเรือนไทย ศาลาท่าน้ำ และพื้นที่ครัวในบริเวณเคหะสถาน เป็นต้น ซึ่งมีรายละเอียดดังนี้

**1.2.1 ฉากหลักที่ใช้ในการดำเนินรายการ** เป็นฉากที่ทางรายการมักใช้อยู่เสมอ โดยสามารถพบเห็นได้บ่อยครั้ง ซึ่งฉากหลักที่เป็นเอกลักษณ์ของรายการ คือ ฉากพื้นที่ครัวของเรือนไทยในอดีตที่ประกอบด้วยผนังไม้ ครัวไม้ และประดับตกแต่งด้วยการแขวนพริก หอม กระเทียม และอุปกรณ์เครื่องครัวต่าง ๆ ฉากหลักที่ใช้ดำเนินรายการนี้มักปรากฏตลอดทั้งรายการ และปรากฏเกือบทุกตอนที่เผยแพร่

**1.2.2 ฉากที่เปลี่ยนแปลงตามเนื้อหาของเรื่องที่น่าเสนอ** เป็นฉากที่รายการมักใช้ในการนำเสนอ บางช่วงที่มีความพิเศษ เพื่อเปลี่ยนบรรยากาศ ลดความซ้ำซากจำเจจากการใช้ฉากประจำ และมักใช้เพื่อดำเนินเรื่องราวในแต่ละตอนได้อย่างสมจริงและสอดคล้องมากยิ่งขึ้น เช่น ฉากริมถนนที่ตัวละครหลักต้องเดินแห่ขันหมากให้ญาติของตนเอง ฉากการโดยสารเครื่องบินเพื่อเดินทางไปเยี่ยมเพื่อนที่ต่างจังหวัด ฉากการเดินทางไปเก็บมะม่วงในสวนเพื่อนำมาปรุงเป็นอาหาร ฉากนั่งที่ศาลาท่าน้ำเพื่อแสดงถึงความเป็นอยู่ของผู้คนริมน้ำ เป็นต้น

**1.3 ตัวละคร** ตัวละครเป็นบุคคลที่อยู่ในรายการเสนอห้องเครื่อง ทำหน้าที่คล้ายผู้ดำเนินรายการที่นำเสนอเนื้อหาและสาธิตวิธีการทำอาหารในแต่ละตอน โดยรายการสมมุติความสัมพันธ์ในลักษณะของเครือญาติให้กับตัวละคร และใช้ชื่อเล่นในชีวิตจริงของผู้แสดงมาเป็นชื่อของตัวละคร ซึ่งบุคลิก พฤติกรรม ตลอดจนเครื่องแต่งกายของตัวละครเป็นองค์ประกอบสำคัญที่ช่วยสร้างเอกลักษณ์ให้รายการ ทั้งนี้ผู้วิจัยพบว่า รายการเสนอห้องเครื่องมีการนำเสนอเนื้อหาเกี่ยวกับอาหารไทยผ่านตัวละคร 2 ประเภท คือ ตัวละครหลัก ได้แก่ ย่ากอล์ฟ และหลานเต และตัวละครประกอบ เช่น นมย้อย และแซ่กั๊บบักพิเศษ โดยมีรายละเอียดดังนี้ คือ

**1.3.1 ตัวละครหลัก** เป็นตัวละครที่มีบทบาทสำคัญในการดำเนินเรื่อง หรือเป็นศูนย์กลางของเหตุการณ์ที่เกิดขึ้นในเรื่องทั้งหมด โดยรายการเสนอห้องเครื่องมีตัวละครหลัก 2 ตัว คือ 1. ย่ากอล์ฟ หญิงสูงวัยที่มีความรู้เรื่องการทำอาหาร ตลอดจนศิลปวัฒนธรรมไทยต่าง ๆ บุคลิกภายนอกเรียบร้อย ชอบเล่าเรื่องราวต่าง ๆ ให้หลานฟัง 2. หลานเต ชายหนุ่มที่มีความน่ารักสดใส ช่างสงสัย ช่างซักถาม และชอบเรียนรู้ เป็นตัวละครที่แม้จะมีความรู้เกี่ยวกับศิลปวัฒนธรรมไทยน้อยกว่าย่ากอล์ฟ แต่ก็นับว่ามีความรู้ทางภาษาและวัฒนธรรมไทยที่โดดเด่น ดังนั้นรายการจึงวางบทบาทให้หลานเตทำหน้าที่เป็นลูกมือคอยช่วยเตรียมวัตถุดิบและสร้างสีสันภายในรายการ

**1.3.2 ตัวละครประกอบ** เป็นตัวละครที่มีบทบาทรองลงมาจากตัวละครหลัก โดยทำหน้าที่ให้เรื่องราวหรือเหตุการณ์ต่าง ๆ ในเรื่องเคลื่อนไหวไปสู่จุดหมายปลายทาง โดยในบางตอนรายการเสนอห้องเครื่อง

มีตัวละครประกอบเป็นแขกรับเชิญที่เป็นผู้เชี่ยวชาญด้านการทำอาหาร เช่น หม่อมหลวงขวัญทิพย์ เทวกุล และ ชานนท์ เรืองศรี จากรายการมาสเตอร์เชฟไทยแลนด์ หรือนิรัฐ ช่างกลาง (โซเลย์ ดอกกระโดน) นักแสดงตลกที่ผันตัวมาเป็นยูทูบเบอร์ รวมถึงตอนพิเศษที่มีตัวละครประกอบอย่างนัยยะที่มาร่วมสร้างสีสันในรายการ เป็นต้น

ทั้งนี้ในแต่ละตอน ตัวละครหลักและตัวละครประกอบจะมีการแต่งกายด้วยชุดที่เข้ากับเนื้อหาภายในตอน เช่น หากเป็นฉากในพื้นที่ครัว ยากอล์ฟมักใส่ชุดไทยสไบเฉียงเปิดไหล่ สีสันสวยงาม และโทนสีของชุดเข้ากับสีของสินค้าหรือผลิตภัณฑ์ที่สนับสนุนในรายการ แต่หากเป็นตอนที่มีการนำเสนอเรื่องราวพิเศษ เช่น ในตอนที่ 6 เมนูแกงเขียวหวานไก่ ยากอล์ฟมีการเปลี่ยนเครื่องแต่งกาย 2 ชุด คือ ชุดไทยสไบเฉียงเปิดไหล่สำหรับใส่ในเรือน และชุดไทยเสื้อแขนกระบอกยาวหม่สไบสำหรับใส่ไปวัด หรือในตอนที่ 10 เมนูแกงเหงาหงอดประชันแกงเหลือง ซึ่งเป็นอาหารในยุคสมัยพระนารายณ์ ตัวละครยากอล์ฟได้แต่งกายเป็นท้าวทองกีบม้าที่ปรุงอาหารหวานในยุคนั้น เพื่อสร้างบรรยากาศทำให้ผู้ชมรู้สึกเชื่อมโยงความเป็นมากับเมนูอาหารที่กำลังนำเสนอได้ เป็นต้น

**2. ด้านสาระโดยสังเขปของรายการเสน่ห์ห้องเครื่อง** จากการศึกษาด้านสาระโดยสังเขปของรายการพบว่า รายการเสน่ห์ห้องเครื่องนำเสนอเนื้อหาสาระที่เกี่ยวข้องกับเอกลักษณ์ความเป็นไทย แบ่งเป็น 9 ด้าน ดังนี้

**2.1 ด้านอาหาร** อันหมายถึง สิ่งที่สามารถรับประทานเข้าสู่ร่างกาย และสิ่งนั้นต้องมีอย่างอื่นมาเป็นส่วนประกอบด้วย เช่น ผัก ผลไม้ เนื้อสัตว์ แป้ง สมุนไพร เครื่องปรุงต่าง ๆ เป็นต้น ซึ่งจะมีประโยชน์หรือโทษมากน้อยเพียงใดขึ้นอยู่กับส่วนประกอบ ชนิดของอาหาร และปริมาณของการรับประทาน โดยผู้วิจัยพบเนื้อหาสาระที่เกี่ยวข้องกับเอกลักษณ์ความเป็นไทยด้านอาหารด้วยการกล่าวถึงเมนูต่าง ๆ เช่น แกงรัญจวน ปลาแห้งแดงโม้ ส้มฉุน ผัดไทย แกงเนื้อนางเพา สะเต๊ะ ขนมโค ขนมต้ม ขนมหั่วล้าน พระรามลงสรง แกงโหระขั่วต้มมัด ขั่วต้มหัวหงอก ทองหยิบ แกงเหงาหงอด แกงส้ม กล้วยบวชชี บุหลันดั้นเมฆ ขนมห้ามกลอด เป็นต้น

**2.2 ด้านสถาบันศาสนา** อันหมายถึง ศาสนาทุกศาสนาที่มนุษย์นับถือและเป็นที่ยอมรับให้ความช่วยเหลือแก่มนุษย์ทางด้านจิตใจในยามที่เดือดร้อน เป็นหลักคำสอนยึดเหนี่ยวทางจิตใจ เช่น หลักคำสอน พระพุทธรูป ศาสนา ผู้นำศาสนา เป็นต้น โดยผู้วิจัยพบเนื้อหาสาระที่เกี่ยวข้องกับเอกลักษณ์ความเป็นไทยด้านศาสนาด้วยการกล่าวถึงความเชื่อ และเคารพนับถือในศาสนาของตน เช่น การนำดอกไม้ไปไหว้พระที่วัด การกล่าวถึงศาสนสถาน เป็นต้น

**2.3 ด้านสถาบันพระมหากษัตริย์** อันหมายถึง พระมหากษัตริย์ในรัชกาลต่าง ๆ หม่อมราชินิกุลที่มีชื่อเสียงและมีประวัติความเป็นมา โดยผู้วิจัยพบเนื้อหาสาระที่เกี่ยวข้องกับเอกลักษณ์ความเป็นไทยด้านสถาบันพระมหากษัตริย์ด้วยการกล่าวถึงประวัติความเป็นมาของบุคคลสำคัญที่เป็นที่ยอมรับ เช่น กรมหลวงนรินทรเทวี ท้าวทองกีบม้า พระบาทสมเด็จพระมงกุฎเกล้าเจ้าอยู่หัว เป็นต้น

**2.4 ด้านภาษาและวรรณกรรม** อันหมายถึง สิ่งสื่อความหมายด้วยเสียง หรือตัวอักษร เพื่อให้เข้าใจซึ่งกันและกัน เช่น บทประพันธ์ร้อยแก้ว ร้อยกรอง สำนวนสุภาพ คำทาย นิทานเรื่องสั้น และวรรณคดีต่าง ๆ เป็นต้น โดยผู้วิจัยพบเนื้อหาสาระที่เกี่ยวข้องกับเอกลักษณ์ความเป็นไทยด้านภาษาและวรรณกรรมด้วยการกล่าวถึงสำนวนโวหารและคำประพันธ์ต่าง ๆ เช่น เอาชี้เถ้ายัดปาก ชักแม่น้ำทั้งห้า อะไรเอ่ยต้นเท่าขาใบวาเดียว กากยี่ห้อเครื่องควาหวาน การเรียกชื่อสี เป็นต้น

**2.5 ด้านศิลปกรรม** อันหมายถึง สิ่งที่มนุษย์สร้างขึ้นเพื่อความสวยงาม มีความวิจิตรประณีต เป็นสิ่งมีคุณค่า ทั้งที่ปรากฏในอดีตและปรากฏให้เห็นในปัจจุบัน เช่น ภาพวาดฝาผนัง รูปปั้นอนุสาวรีย์ เป็นต้น โดยผู้วิจัยพบเนื้อหาสาระที่เกี่ยวข้องกับเอกลักษณ์ความเป็นไทยด้านศิลปกรรมด้วยการกล่าวถึงความวิจิตรที่เป็นเอกลักษณ์เฉพาะตัวของไทย เช่น จัดจานอาหาร และแกะสลักผักผลไม้ เป็นต้น

**2.6 ด้านสมุนไพร** อันหมายถึง ผัก ผลไม้ รวมทั้งพืชที่เป็นไม้ยืนต้น ไม้ล้มลุก หรือไม้เลื้อย มีสรรพคุณทั้งที่เป็นประโยชน์ และเป็นโทษ สามารถนำไปประกอบเป็นยา หรืออาหารได้ทุกส่วนไม่ว่าจะเป็น หัว ราก ผล ใบ



เปลือกของลำต้น โดยผู้วิจัยพบเนื้อหาสาระที่เกี่ยวข้องกับเอกลักษณ์ความเป็นไทยด้านสมุนไพรด้วยการกล่าวถึงภูมิปัญญาการใช้ประโยชน์จากธรรมชาติของคนสมัยก่อน เช่น ลำไย น้ำข้าวข้าว มะเขือพวง ขมิ้น กระชาย เป็นต้น

**2.7 ด้านการละเล่นพื้นบ้าน** อันหมายถึง วิธีการเล่นที่สนุกสนาน และมีหลากหลายการละเล่น มีกฎกติกาการเล่นที่ไม่แน่นอน แล้วแต่ความคิดความจินตนาการของผู้เล่น โดยผู้วิจัยพบเนื้อหาสาระที่เกี่ยวข้องกับเอกลักษณ์ความเป็นไทยด้านการละเล่นพื้นบ้าน เช่น หมากขุม และม้าก้านกล้วย

**2.8 ด้านประเพณี** อันหมายถึง สิ่งที่ยึดถือสืบทอดกันมาตั้งแต่สมัยก่อนจนเป็นที่ยอมรับมาถึงปัจจุบัน มีวิธีการสืบทอดที่แตกต่างกันไปตามยุคสมัย โดยผู้วิจัยพบเนื้อหาสาระที่เกี่ยวข้องกับเอกลักษณ์ความเป็นไทยด้านประเพณี ทั้งในรูปแบบที่เกี่ยวข้องกับศาสนา เกี่ยวข้องกับการดำรงชีวิต และเทศกาลต่าง ๆ เช่น ประเพณีสงกรานต์ ทำบุญขึ้นบ้านใหม่ งานแต่งงาน งานฝังลูกกลุนิมิต และทำบุญทอดกฐิน เป็นต้น

**2.9 ด้านลักษณะนิสัย วิถีชีวิต และค่านิยมแบบไทย** อันหมายถึง สิ่งที่มีคุณค่าควรค่าแก่การยกย่องและเป็นแนวทางที่ยึดถือเพื่อปฏิบัติไปในทางที่ดี โดยผู้วิจัยพบเนื้อหาสาระที่เกี่ยวข้องกับเอกลักษณ์ความเป็นไทยด้านลักษณะนิสัย วิถีชีวิต และค่านิยมแบบไทย ด้วยการกล่าวถึงการไหว้ การทักทาย การแต่งกาย การเลือกสรรวัตถุดิบ การโขลกพริกแกงที่ต้องมีเสียงมันดั่งสม่าเสมอ เนื่องจากการตำที่เสียงสม่าเสมอนั้นช่วยให้ส่วนผสมในพริกแกงละเอียดเร็วขึ้นกว่าการตำซ้ำบ้างเร็วบ้าง ซึ่งเป็นกุศโลบาย เพื่อบ่งบอกว่าบ้านนี้มีผู้หญิงที่เข้าครัวทำอาหารเป็น และให้คนข้างบ้านได้ฟังจังหวะการตำเพื่อพิจารณาความเป็นแม่ศรีเรือน และเหมาะสมหรือไม่ที่จะไปเป็นลูกสะใภ้ เป็นต้น

**3. การนำเสนอภาพแทนความเป็นไทยในรายการเสน่ห์ห้องเครื่อง** เมื่อนำข้อมูลด้านวิธีการนำเสนอและด้านสาระโดยสังเขปของรายการที่กล่าวในข้างต้น มาวิเคราะห์เพื่อค้นหาภาพแทนความเป็นไทย ผู้วิจัยพบว่าการนำเสนอภาพแทนความเป็นไทย 4 ลักษณะ ดังนี้

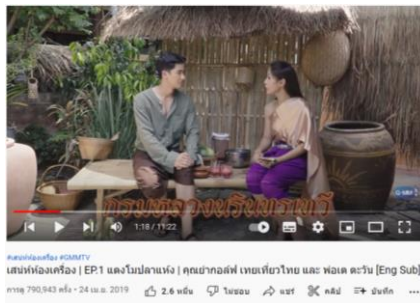
**3.1 ความเป็นไทยมีความหลากหลาย** รายการเสน่ห์ห้องเครื่องมีการนำเสนอภาพแทนความเป็นไทยมีความหลากหลาย ทั้งในด้านเชื้อชาติ ด้านวัฒนธรรม ด้านศาสนา ด้านสิ่งแวดล้อม และด้านวิถีชีวิต โดยรายการนำเสนอผ่านประเภทของเมนูอาหารที่ปรากฏในแต่ละตอน ซึ่งมีปรากฏ 6 ประเภท ได้แก่ แกง ผัด ยำ เครื่องจิ้ม เครื่องเคียง และอาหารหวาน เช่น แกงรัญจวน ปลาแห้งแตงโม ส้มฉุน ผัดไทย แกงเนื้อนางเพา สะเต๊ะ ขนมโค ขนมต้ม ขนมหัวล้าน บัวลอยน้ำลำไย แกงเขียวหวาน พระรามลงสรง แกงโละ ข้าวต้มมัด ข้าวต้มหัวหงอก ทองหยิบ แกงเหงาหงอด แกงส้ม กล้วยบวชชี บุหลันดั้นเมฆ ขนมสามเกลอ ห่อหมก ไส้กรอกอีสาน ข้าวเม่าทอด ข้าวมัน-ส้มตำ แกงแดงไก่ ยาใหญ่ น้ำพริกข่า น้ำซุบหย่า น้ำพริกเงาะ แฉ่วบอง แกงเคยไข่เป็ด ข้าวแช่ แกงมัสมั่น ขนมลีมกลิ่น ขนม 4 ถ้วย แกงสับนง และแกงนางลอย เป็นต้น โดยรายการได้สาธิตวิธีการทำและกล่าวถึงข้อมูลที่เกี่ยวข้องกับอาหารแต่ละเมนู ซึ่งล้วนมีที่มา รายละเอียดของวัตถุดิบ วิธีการทำ และอื่น ๆ ที่มีความเป็นเอกลักษณ์แตกต่างกัน อีกทั้งบางเมนูก็เกิดจากการผสมผสานของวัฒนธรรมที่มีความหลากหลาย จนกลายเป็นเมนูอาหารไทยที่มีเอกลักษณ์ได้รับความนิยมจากคนทั่วโลก

ตัวอย่างเช่นใน EP. 2 ตำนานผัดไทย ย่างกอล์ฟได้อธิบายถึงยุคมานำไทย ซึ่งเป็นยุคที่เริ่มมีการออกข้อบังคับต่างๆ เกี่ยวกับการใช้ชีวิตประจำวันของประชาชนให้มีระเบียบ แบบแผน และดูมีความศิวิไลซ์ดังเช่นตะวันตก เช่น ขอความร่วมมือให้ประชาชนสวมหมวกออกจากบ้านเพื่อความเรียบร้อย รวมถึงการเปลี่ยนแปลงในหลาย ๆ ด้านที่นำวัฒนธรรมของตะวันตกเข้ามาด้วย ซึ่งเกิดขึ้นในสมัยรัฐบาลจอมพล ป. พิบูลสงคราม นอกจากนี้ยังมีการเปลี่ยนแปลงเรื่องอาหารการกิน โดยรัฐบาลจอมพล ป. พิบูลสงคราม ได้รณรงค์ให้ประชาชนในยุคนั้นรับประทานก๋วยเตี๋ยวแทนข้าว เนื่องจากเป็นยุคข้าวยากหมากแพง ซึ่งจากนโยบายนี้ก็มีการสันนิษฐานว่าผัดไทยได้ถือกำเนิดขึ้นจากการดัดแปลงเมนูผัดก๋วยเตี๋ยวแบบอาหารจีน มาใส่เครื่องปรุงแบบไทย และกลายเป็นผัดไทยในปัจจุบัน รวมทั้งใน EP.18 ละครเร่ (ตอนพิเศษ) แกงมัสมั่นเนื้อ ย่างกอล์ฟได้อธิบายความเป็นมาและเครื่องปรุงของแกงมัสมั่นที่มีความหลากหลาย เนื่องจากเป็นแกงที่ได้รับอิทธิพลมาจากมลายู เรียกว่า

“ซาเลหมั่น” ซึ่งมลายูก็ได้รับอิทธิพลมาจากจากเปอร์เซีย (อิหร่าน) อีกต่อหนึ่ง แต่ทั้งนี้คนไทยนำมาปรับเปลี่ยนสูตรให้ถูกปากตัวเองมากขึ้น ทำให้แกงมัสมั่นแบบไทยจะมีรสชาติออกไปทางหวาน ส่วนรสชาติแกงมัสมั่นแบบมลายูนั่นจะออกเค็มและมัน

จากตัวอย่างในข้างต้น แสดงให้เห็นว่า เมนูที่ถูกกำหนดให้เป็นอาหารไทย บางเมนูมีต้นตำรับมาจากชนชาติอื่น ทำให้มีความหลากหลายเครื่องปรุง วัตถุดิบ รวมถึงรสชาติทั้งในแบบดั้งเดิมและปรับปรุงสูตรตามความนิยมของคนไทย ทั้งหมดนี้จึงเป็นการนำเสนอภาพแทนความเป็นไทยที่มีความหลากหลายนั่นเอง

**3.2 ความเป็นไทยมีความเป็นมาที่ยาวนาน** รายการเสน่ห์ห้องเครื่องมีการสอดแทรกประวัติความเป็นมาของเมนูอาหารที่มีการกล่าวถึงในหลักฐานทางประวัติศาสตร์เพื่อให้เห็นว่าเป็นเมนูดั้งเดิมของไทย ทั้งนี้เพื่อเป็นการให้ความหมายว่า ความเป็นไทยที่ความเป็นมาที่ยาวนาน ซึ่งรายการเสน่ห์ห้องเครื่องได้นำเสนอภาพแทนความเป็นไทยมีความเป็นมาที่ยาวนาน ผ่านการให้ข้อมูลของตัวละคร โดยเฉพาะตัวละครหลัก อย่างย่ากอล์ฟ และหลานเต ที่มักมีบทสนทนาเกี่ยวกับประวัติความเป็นมาของเมนูอาหารที่ถูกระบุไว้ในหลักฐานต่าง ๆ สอดแทรกในระหว่างการสาธิตเมนูนั้น ๆ ด้วย เช่น การกล่าวถึงที่มาของเมนูปลาแห้งแตงโม ในตอนที่ 1



ภาพที่ 4 ย่ากอล์ฟและหลานเตกำลังสนทนาที่มาของเมนูปลาแห้งแตงโม  
ที่มา [www.youtube.com](http://www.youtube.com) ช่อง GMMTV OFFICIAL, 2564

ย่ากอล์ฟ ปลาแห้งแตงโมเนี่ยมันเป็นอาหารที่มีมาตั้งแต่สมัยที่ปรากฏในจดหมายเหตุคำบอกเล่า  
กรมหลวงนรินทรเทวี ตอนนั้นเขาปรากฏในสำหรับอาหารนะ  
หลานเต ออ ผมเริ่มจะเข้าใจบ้างแล้วครับ

จากตัวอย่าง ย่ากอล์ฟกำลังเล่าถึงความ เป็นของเมนูปลาแห้งแตงโมให้หลานเตฟัง โดยบอกว่าเป็นอาหารที่ปรากฏในจดหมายเหตุคำบอกเล่าพระนางเธอในรัชกาลที่ 1 คือ กรมหลวงนรินทรเทวี เพื่อเสริมความรู้เพิ่มเติมให้หลานเตระหว่างรอรับประทานอาหาร ซึ่งแสดงให้เห็นว่าเมนูดังกล่าวมีความเป็นมาที่ยาวนาน

**3.3 ความเป็นไทยมีความเป็นมาในระดับชั้นทางสังคม** รายการเสน่ห์ห้องเครื่องมีการสร้างตัวละครที่มีสถานภาพทางสังคมแตกต่างกัน คือ ตัวละครหลัก ได้แก่ ย่ากอล์ฟ และหลานเต มีสถานภาพและบทบาทเป็นเจ้านาย ซึ่งเป็นชนชั้นสูง และนมย้อย หรือตัวละครประกอบฉากบางตัว (ยกเว้นแขกรับเชิญ) มีสถานภาพและบทบาทเป็นบ่าวไพร่หรือสามัญชนโดยทั่วไป ซึ่งเป็นชนชั้นล่างที่ทำหน้าที่ดูแลเจ้านาย ทั้งนี้เพื่อให้ความหมายว่าสังคมไทยมีการแบ่งระดับชั้นทางสังคม โดยในเรื่องมีการแบ่งระดับชั้นทางสังคมแบบเจ้านายกับบ่าวไพร่อย่างชัดเจน ซึ่งสังเกตได้จากการใช้คำเรียกขาน บทบาท พฤติกรรม และการจัดวางตำแหน่งนั่งของตัวละครที่แสดงภายในรายการ เช่น ย่ากอล์ฟมีอำนาจในการสั่งให้นมย้อย หรือบ่าวไพร่คนอื่น จัดเตรียมวัตถุดิบในการทำอาหาร ในขณะที่นมย้อย เป็นบ่าวไพร่มีหน้าที่ปรนนิบัติเจ้านาย ซึ่งแม้จะเป็นบ่าวไพร่คนสนิท แต่ก็มีมารอบบทยาทให้เป็นผู้ดูแลหลานเต ทั้งการช่วยเหลือหลานเตเตรียมวัตถุดิบทำอาหาร เล่นเป็นเพื่อน และจัดการแก้ปัญหาในภารกิจต่าง ๆ ที่ย่ากอล์ฟมอบให้หลานเต เป็นต้น ทั้งหมดเป็นการนำเสนอภาพแทนความเป็นไทยในลักษณะของความเป็นมาในระดับชั้นทางสังคม

**3.4 ความเป็นไทยมีความพิถีพิถัน** รายการเสน่ห์ห้องเครื่องมีการนำเสนอเนื้อหาและสาธิตการทำอาหารในขั้นตอนต่าง ๆ ที่มีปรากฏบทสนทนาของตัวละครที่เน้นย้ำความพิถีพิถันทั้งในด้านคุณภาพของวัตถุดิบ วิธีปรุง และวิธีรับประทาน โดยความพิถีพิถันนี้เป็นเอกลักษณ์ที่สำคัญในการสื่อความหมายอาหารชาววัง อันหมายถึง อาหารที่ทำขึ้นเพื่อถวายหรือรับใช้เจ้านายแต่ละวัง โดยมักเป็นเมนูที่ได้รับการสั่งสม อบรม บ่มเพาะ และถ่ายทอดในเขตวังที่ประทับ แต่ทั้งนี้รายการเสน่ห์ห้องเครื่องได้นำความพิถีพิถันมาใช้นำเสนอในเมนูต่าง ๆ แม้บางเมนูอาจไม่ได้ขึ้นชื่อว่าเป็นตำรับชาววัง เช่น การทำขนมลื้มกลืนที่นำเสนอในตอนที่ 19 ซึ่งเป็นขนมที่ทำจากแป้งถั่วเขียวหวานจนใส จากนั้นบีบกะทิที่กวานจากแป้งและเกลือลงบนหน้าขนม ทำให้ขนมมีรสชาติหวาน ๆ มัน ๆ เค็ม ๆ เข้ากันได้เป็นอย่างดี อร่อยจนลื้มกลืน ทั้งนี้วัตถุดิบสำคัญในการทำขนมลื้มกลืน คือ น้ำกะทิสด โดยหากเป็นน้ำกะทิอบควันเทียนก็จะยิ่งทำให้ขนมอร่อยมากขึ้น ซึ่งรายการเสน่ห์ห้องเครื่องได้นำเสนอการทำขนมลื้มกลืนด้วยน้ำกะทิอบควันเทียนสำเร็จรูปบรรจุกล่อง เพื่อแสดงถึงความพิถีพิถันแทนการใช้น้ำกะทิธรรมดา ในขณะที่เดียวกันก็ทำให้ผู้ชมเห็นว่าความพิถีพิถันนั้นไม่ยุ่งยาก แต่สามารถทำได้ง่ายด้วยการเลือกใช้สินค้าหรือผลิตภัณฑ์ เช่นเดียวกับที่รายการนำเสนอ ซึ่งก็คือ การโฆษณานั่นเอง

## อภิปรายผล

ผลการวิจัยพบการนำเสนอภาพแทนความไทยในรายการเสน่ห์ห้องเครื่อง 4 ลักษณะ คือ ความเป็นไทยมีความหลากหลาย ความเป็นไทยมีความเป็นมาที่ยาวนาน ความเป็นไทยมีความเป็นระดับชั้นทางสังคมและความ เป็นไทยมีความพิถีพิถัน ผู้วิจัยตั้งข้อสังเกตว่า ทั้งนี้เนื่องจากประเทศไทยจัดเป็นกลุ่มประเทศที่มีรากเหง้าทางวัฒนธรรม และมีกระบวนการส่งผ่านเอกลักษณ์ความเป็นไทยจากรุ่นสู่รุ่น บริบทเหล่านี้ส่งผลต่อความรู้สึกนึกคิดของคนไทยที่มีต่อความเป็นไทย ด้วยเหตุนี้ ผู้ผลิตรายการเสน่ห์ห้องเครื่องในฐานะสื่อมวลชน จึงได้ศึกษาข้อมูลความเป็นไทยเพื่อให้มีการนำเสนอที่ถูกต้อง ผ่านองค์ประกอบด้านฉากและตัวละคร เพื่อสร้างสีสันให้กับรายการน่าชมมากยิ่งขึ้น ดังคำกล่าวตอนหนึ่งในงานวิจัยเรื่อง การนำเสนอภาพของศิลปวัฒนธรรมไทยผ่านละครโทรทัศน์ ของ นันทินี สันติธรรม (2560) ที่กล่าวถึงแนวคิดของลาสเวลล์ (Lasswell, 1948, 1960 อ้างใน กาญจนา แก้วเทพ, 2543 : 213) มีเนื้อความสรุปได้ว่า หนึ่งในหน้าที่ของสื่อมวลชน คือ การสืบทอด วัฒนธรรมของสังคมให้กับสมาชิกจากรุ่นหนึ่งสู่อีกรุ่นหนึ่งสืบต่อไป เป็นการถ่ายทอดมรดกทางสังคม และวัฒนธรรม (cultural transmission) ให้กับสมาชิกรุ่นหลัง ต่อมา ไรท์ (Wright, 1959 อ้างใน พิระ จิโรโสภณ, 2551 : 140) ได้เพิ่มหน้าที่อันสำคัญที่สื่อมวลชนมีต่อสังคม คือ การให้ความบันเทิง จรรโลงใจ เป็นการสร้างสุนทรีย์ ความบันเทิงใจ ซึ่งเป็นการสร้างสมดุลนั่นเอง

ในประเด็นนี้หากมองจากทัศนะของผู้วิจัย ผู้วิจัยมองว่ารายการเสน่ห์ห้องเครื่องกำลังทำหน้าที่สื่อมวลชนในการนำเสนอภาพแทนความจริง (Representation) มาเสนอให้คนไทยได้เข้าถึงความเป็นไทย โดยผู้ผลิตรายการเลือกนำเสนอผ่าน “ตัวแทน” ในที่นี้คือ ตัวละครดำเนินรายการ ที่สามารถถ่ายทอดอารมณ์ความรู้สึกได้เป็นอย่างดี ซึ่งสอดคล้องกับแนวคิด “ภาพแทน” ของ Stuart Hall (เอกรัฐ เลหาทียาณิชย์, 2552 : 6-7 อ้างอิงใน มาริญา ทรงปัญญา, 2563 : 24) ที่ได้จำแนกระบบการสร้างภาพแทนไว้ 2 ระบบ ได้แก่ 1. ระบบที่คอยจำแนกความเหมือนความแตกต่างของสิ่งต่าง ๆ ที่มีความสัมพันธ์กับชุดความคิด (A Set of Concept) หรือภาพความคิดในสมอง (Mental Representation) ซึ่งเป็นระบบที่ช่วยตีความเชื่อมโยงความหมายของภาพที่เรามองเห็น (Visual Representation) เข้ากับภาพที่ถูกสร้างขึ้นในความคิด และ 2. ระบบการสร้างภาษา หรือชุดสัญลักษณ์ ที่มาจากการแปลงความหมายของชุดความคิดที่แต่ละคนมีให้เป็นรูปธรรม โดยรายการเสน่ห์ห้องเครื่องได้นำเสนอชุดความคิด หรือภาพความคิดในสมองเรื่องความเป็นไทยด้วยการสื่อสารภาพให้ผู้ชมมองเห็นผ่านการดำเนินรายการ ฉาก ตัวละคร และสาระโดยสังเขปเกี่ยวกับความเป็นไทยไปยังผู้ชมคนไทยที่สามารถตีความเชื่อมโยงความหมายผ่านระบบการสร้างภาษา หรือชุดสัญลักษณ์ ที่เกี่ยวกับภาพแทนความเป็นไทย หรือที่ส่งเสริมให้เห็นความเป็นไทย และสามารถส่งผลกระทบต่อมุมมองที่คนไทยมีต่อความเป็นไทย

หากพิจารณาความเป็นไทยที่นำเสนอผ่านรายการเสน่ห์ห้องเครื่องโดยละเอียด พบว่าสามารถนำประเด็นที่น่าสนใจมาอภิปรายผลได้ดังนี้

**1. ความเป็นไทยมีความหลากหลาย** ในที่นี้หมายถึง ความหลากหลายในด้านเชื้อชาติ ด้านวัฒนธรรม ด้านศาสนา ด้านสิ่งแวดล้อม และด้านวิถีชีวิต ซึ่งเป็นภาพแทนที่แสดงถึงความเปิดกว้างและความอุดมสมบูรณ์ของสังคมไทย กล่าวคือ จากการที่ประเทศไทยเป็นดินแดนพหุสังคม ที่มีผู้คนหลากหลายเชื้อชาติมาอยู่ร่วมกัน แต่ละเชื้อชาติมีวัฒนธรรมที่โดดเด่นและโดยส่วนใหญ่สมาชิกในเชื้อชาตินั้นก็ยังคงยึดถือแนวคิดและสืบทอดวิถีปฏิบัติตั้งแต่อดีตมาจนถึงปัจจุบัน ทำให้เกิดความเป็นไทยที่หลากหลายทั้งในด้านวัฒนธรรมและด้านศาสนา อีกทั้งด้วยลักษณะภูมิประเทศของไทยที่มีทั้งภูเขาสูง ที่ราบสูง ที่ราบลุ่ม แม่น้ำ ทะเล ทะเลสาบ ชายหาด และเกาะแก่ง กระจายอยู่ตามภูมิภาคต่าง ๆ ส่งผลให้ลักษณะสิ่งแวดล้อมในแต่ละพื้นที่มีความแตกต่างและหลากหลาย การดำเนินวิถีชีวิตที่เกี่ยวข้องกับสิ่งแวดล้อมเหล่านั้นจึงมีความหลากหลายเช่นเดียวกัน ทั้งหมดถูกนำเสนอผ่านรายการเสน่ห์ห้องเครื่องด้วยการสาธิตการทำเมนูอาหารมากมาย ทั้งเมนูอาหารคาว อาหารหวาน และอาหารว่างต่าง ๆ รวมถึงสะท้อนให้เห็นว่าคนไทยมีค่านิยมในการรับประทานอาหารได้ตลอดเวลา โดยไม่จำกัดพื้นที่ เช่น ในตอนที่ 17 เมนูข้าวแช่ ตัวละครมีการปรุงและรับประทานเมนูข้าวแช่บริเวณศาลาริมน้ำ ในตอนที่ 21 เมนูแกงสันบก ตัวละครมีการปรุงและรับประทานเมนูแกงสันบกบริเวณชานเรือน ในตอนที่ 23 เมนูแจ่วบักเชื้อส้ม ตัวละครมีการปรุงและรับประทานเมนูแจ่วบักเชื้อส้มบริเวณใต้ถุนเรือน เป็นต้น ซึ่งแต่ละเมนูก็ล้วนมีที่มา มีรายละเอียดของวัตถุดิบ วิธีการทำ และอื่น ๆ ที่มีความเป็นเอกลักษณ์เฉพาะตัว จนกลายเป็นการนำเสนอภาพแทนความเป็นไทยที่มีความหลากหลายนั่นเอง สอดคล้องกับ พระมหามงคโลกานต์ จิตธมโม คงสุษฎฺ์ แพงทรัพย์ และพูนศักดิ์ กมล (2562 : 52) ระบุว่า แนวคิดพหุวัฒนธรรม เป็นแนวคิดที่มีการพัฒนาเพื่อให้สังคมเกิดการเรียนรู้เพื่อที่จะอยู่ร่วมกันในสังคม ซึ่งเน้นความเป็นหนึ่งเดียวกันทางวัฒนธรรมและความเป็นไทย

ทั้งนี้ นิธิ เอียวศรีวงศ์ (2551) ได้กล่าวเกี่ยวกับประเด็นชาตินิยมกับพหุวัฒนธรรม ซึ่งสามารถนำมาเชื่อมโยงกับ “ความเป็นไทยมีความหลากหลาย” ได้อย่างน่าสนใจว่า ข้อที่น่าสังเกตเกี่ยวกับลักษณะไทย คือ สิ่งที่รัฐถือว่าเป็น “ลักษณะไทย” หรือ “อัตลักษณ์แบบไทย” นั้น ไม่ได้เกิดจากการศึกษารวบรวมเอาลักษณะที่หลากหลายต่าง ๆ มาจากประชาชน แม้แต่กลุ่มที่พูดภาษาไทยหรือกลุ่มที่ถือว่าเป็นชาติพันธุ์ไทย จริง ๆ แล้วมันเกิดจากการสร้างขึ้นโดยรัฐเอง รัฐเป็นผู้บอกว่าคุณไทยต้องเป็นอย่างนั้น คนไทยต้องเป็นอย่างนี้ ถามว่าเอามาจากไหน ก็มาจากการตั้งขึ้นโดยไม่ได้เอามาจากลักษณะที่เป็นจริงของสังคม ซึ่งเป็นมุมมองตามแนวคิดการวิพากษ์ ดังนั้นจึงเป็นประเด็นที่น่าสนใจและควรนำไปสู่การค้นหาคำตอบต่อไปว่า หากความเป็นไทยมีความหลากหลายเป็นภาพแทนที่ถูกสร้างขึ้นโดยรัฐ ฉะนั้นรัฐสร้างขึ้นมาจากวัตถุประสงค์ใด และมีกระบวนการสร้างอย่างไร ประเด็นดังกล่าวนี้จึงมีความน่าสนใจควรนำไปสู่การศึกษาต่อไป

**2. ความเป็นไทยมีความเป็นมาที่ยาวนาน** ในที่นี้หมายถึง ประวัติความเป็นมาของเมนูอาหารที่มีการกล่าวถึงในหลักฐานทางประวัติศาสตร์เพื่อแสดงให้เห็นว่าเป็นเมนูดั้งเดิมของไทย ซึ่งสอดคล้องกับ ศรุตา นิตวิธการ (2557 : 172-174) ที่ได้ระบุว่า อาหารไทยมีความเป็นมาที่ยาวนาน โดยจากการรวบรวมข้อมูลประวัติศาสตร์อาหารไทยพบว่า เริ่มต้นตั้งแต่สมัยสุโขทัยที่มีหลักฐานเกี่ยวกับเรื่องอาหารไทยผ่านศิลาจารึกและวรรณคดี “ไตรภูมิพระร่วงของพญาลิไท” ระบุว่าคนไทยนิยมรับประทานข้าวเป็นส่วนประกอบหลักและกินร่วมกับกับข้าวที่ปรุงจากปลา และมีเนื้อสัตว์อื่นบ้าง นอกจากนี้ในไตรภูมิพระร่วงยังปรากฏคำว่า “แกง มาจนถึงสมัยอยุธยาที่ส่วนใหญ่จะเป็นการรับเอาวัฒนธรรมอาหารจากประเทศต่าง ๆ ที่เข้ามา ซึ่งจากบันทึกของชาวต่างชาติพบว่า คนไทยในสมัยอยุธยายังคงนิยมรับประทานปลาเป็นอาหารหลัก มีอาหารประเภทต้ม แกง มีการใช้น้ำมันจากมะพร้าวและกะทิ มีการถนอมอาหารและการใช้เครื่องเทศ จนถึงสมัยธนบุรีนับว่าเป็นยุคที่เชื่อมต่อกับอาหารในยุคอยุธยาเข้าสู่ยุคสมัยรัตนโกสินทร์ โดยมีการแบ่งตามยุคสมัยเป็น 2 ยุค คือ ยุคที่ 1 : สมัยรัชกาลที่ 1 – รัชกาลที่ 3 (พ.ศ. 2325 – 2394) ที่จะมีอาหารว่าง รวมถึงบทพระราชนิพนธ์สำคัญอย่างกาพย์เห่เรือ

ชมเครื่องคาวหวานของพระบาทสมเด็จพระพุทธเลิศหล้านภาลัยที่ทรงกล่าวชื่นชมอาหารคาวและอาหารหวานหลายชนิดสะท้อนภาพของความงดงามของอาหารไทยในราชสำนักได้อย่างชัดเจน และยุคที่ 2 : สมัยรัชกาลที่ 4 – ปัจจุบัน (2395 – ปัจจุบัน) ที่จะเห็นว่าประเภทของอาหารไทยมีความหลากหลายมากขึ้น รวมไปถึงวิธีการปรุงทั้งของราชสำนักและของประชาชนทั่วไป

**3. ความเป็นไทยมีความเป็นระดับชั้นทางสังคม** ในที่นี้หมายถึง การที่บุคคลในสังคมได้ถูกจัดแบ่งเป็นชั้น ๆ โดยมีระบบของอันดับชี้ให้เห็นว่า คนที่อยู่ในตำแหน่งหรือฐานะนั้น ๆ มีเกียรติหรือได้รับการยกย่องอยู่ในอันดับที่สูงกว่า เท่ากัน หรือต่ำกว่าบุคคลหรือกลุ่มบุคคลที่อยู่ในฐานะอื่นในสังคมเดียวกัน ระดับชั้นของบุคคลแสดงให้เห็นถึงความแตกต่างของบุคคลหรือของกลุ่มบุคคลที่อยู่ในสังคม บุคคลที่มีฐานะทางสังคมคนละชั้นจะมีความเท่าเทียมกันในสิทธิหน้าที่ ความรับผิดชอบ อำนาจ อิทธิพล แบบแผนชีวิต ตลอดจนความสะดวกสบาย ความมีหน้ามีตาในสังคมแตกต่างกัน โดยในเรื่องมีการแบ่งระดับชั้นทางสังคมระหว่างเจ้านายกับบ่าวไพร่อย่างชัดเจน ซึ่งสังเกตได้จากการใช้คำเรียกขาน บทบาท พฤติกรรม และการจัดวางตำแหน่งนั่งของตัวละครที่แสดงภายในรายการ เช่น ย่ากอล์ฟมีอำนาจในการสั่งให้นมย่อย หรือบ่าวไพร่คนอื่น จัดเตรียมวัตถุดิบในการทำอาหาร ในขณะที่นมย่อย เป็นบ่าวไพร่มีหน้าที่ปรนนิบัติเจ้านาย ซึ่งแม้จะเป็นบ่าวไพร่คนสนิทแต่ก็มีการมอบบทบาทให้เป็นผู้ดูแลหลานเต ทั้งการช่วยเหลือหลานเตเตรียมวัตถุดิบทำอาหาร เล่นเป็นเพื่อน และจัดการแก้ปัญหาในภารกิจต่าง ๆ ที่ย่ากอล์ฟมอบให้หลาน เป็นต้น ทั้งหมดเป็นการนำเสนอภาพแทนความเป็นไทยในลักษณะของความเป็นระดับชั้นทางสังคม สอดคล้องกับภฤทธิณณ์ท์ เชื้อทอง และรุจิระ โรจนประภายนต์ (2559 : 121) ระบุว่า สังคมไทยมักมีการแบ่งระดับชั้นทางสังคมมาอย่างเนิ่นนาน ตั้งแต่ระบบฐานันดรที่มีกฎหมายกำหนดสิทธิหน้าที่ของคนแตกต่างกันไป

**4. ความเป็นไทยมีคุณภาพดี** ในที่นี้หมายถึง ความพิถีพิถันทั้งในด้านคุณภาพของวัตถุดิบ วิธีปรุง และวิธีรับประทาน โดยเป็นส่วนสำคัญที่ทำให้อาหารไทยมีความพิเศษและโดดเด่นน่าสนใจ ศุภวัฒน์ นามคำ และและสิสิกา วรรณจันทร์ (2564 : 186) กล่าวถึง ความพิถีพิถันในอาหารว่ามีช่วยชูรสชาติให้อาหารเมนูอร่อยยิ่งขึ้น และทั้งนี้อาหารชาววังกับอาหารชาวบ้านจะมีความพิถีพิถันแตกต่างกัน โดยแม้จะเป็นเมนูเดียวกันมีความคล้ายคลึงกันด้วยชนิดของวัตถุดิบ และวิธีการที่ใช้ปรุงอาหาร แต่อาหารชาววังจะมีความพิถีพิถันทั้งในด้านคุณภาพของวัตถุดิบ วิธีปรุง และการจัดอาหารเป็นสำรับมากกว่าอาหารชาวบ้าน ทั้งนี้รายการเสน่ห์ห้องเครื่องบางตอน มีการนำผลิตภัณฑ์สินค้าสำเร็จรูปมาปรุงอาหาร โดยแม้จะเป็นผลิตภัณฑ์สมัยใหม่แต่ตัวละครก็มีการเน้นย้ำว่าเป็นวัตถุดิบที่มีคุณภาพเทียบเท่ากับวัตถุดิบในแบบดั้งเดิม ซึ่งเป็นการมุ่งเน้นนำเสนอภาพอาหารไทยให้กลายเป็นสิ่งที่เกิดขึ้นจากความพิถีพิถันใส่ใจในทุกขั้นตอน แต่ความพิถีพิถันนั้นสามารถทำได้ง่ายและไม่ยุ่งยากเหมือนเช่นในอดีต

ทั้งนี้งานวิจัยชิ้นมีข้อค้นพบที่คล้ายคลึงกับการศึกษาความเป็นไทยในแง่มุมอื่น เช่น “ความเป็นไทย” หลายหน้า: การแย่งชิงและแบ่งปันพื้นที่นิยม ของอนุธิร์ เดชเทพพร (2555) ที่พบว่า “ความเป็นไทย” ได้ถูกเปลี่ยนความหมายไปในยุคสมัยต่าง ๆ มีพลวัตรและมีลักษณะที่ “หลายหน้า” ตลอดเวลาในประวัติศาสตร์ โดยในปัจจุบัน นิยาม “ความเป็นไทย” มีทั้งหมดสามประการใหญ่ ๆ อันได้แก่ 1) ความเป็นไทยแบบวัฒนธรรมไทย-พุทธ 2) ความเป็นไทยแบบพหุนิยม และ 3) ความเป็นไทยแบบกษัตริย์นิยม ได้มาอยู่ด้วยกันภายใต้ “สภาวะยกเว้น” (Exceptional State) โดยบ้างก็ขัดแย้งกันเอง บ้างก็มีความสอดคล้องไปด้วยกัน ทำให้เกิดลักษณะขัดแย้งกันเองขึ้นในการนิยามว่าอะไรคือ “ความเป็นไทย” กันแน่

ส่วนการศึกษาความเป็นไทยในงานวิจัย “สามัญทัศน์และอัตลักษณ์ของความเป็นไทยในวาทกรรมของหนังสือคู่มือแนะนำเที่ยวฝรั่งเศส : มโนทัศน์แห่งความจริงหรือมายาคติ” ของทิสวัส อารังสานต์ (2556) พบประเด็นที่น่าสนใจคล้ายคลึงกัน คือ ในหนังสือคู่มือแนะนำเที่ยวได้นำเสนอจรรยาบรรณการกินของคนไทยไว้อย่างน่าสนใจว่า “คนไทยกินได้ตลอดเวลา ทั้งในในถนน ในรถไฟ ที่ทำงาน และบางครั้งบนโต๊ะอาหาร ตามประเพณีการกินอาหาร

จะประกอบด้วยกับข้าว 3 ถึง 5 อย่าง (ซึ่งก็อาจเป็นเนื้อสัตว์ ผัก ปลา อาหารทะเล) โดยมีนัยถึงการมีอิสระเสรีในการเลือกกินตามความปรารถนา ในขณะที่ชาวตะวันตกจะกินอาหารเป็นลำดับและมีเนื้อตายตัว สำหรับแต่ละคน ภาพการกินอาหารตามการพรรณนาของผู้เขียนในหนังสือคู่มือแนะนำเที่ยวเหล่านี้แสดงให้เห็นถึงมนต์ขลังของไทย และกลายเป็นภาพจำหรือสามัญทัศน์ที่ถูกรวมรวมนั้นคือ “อัตลักษณ์ของไทย”

รวมทั้งข้อค้นพบที่แตกต่างจากการศึกษา “ภาพตัวแทนความเป็นไทยผ่านสตี้กเกอร์ไลน์” ของณัชชนันท์ ทองแพง (2560) ที่พบว่า ความเป็นไทยในสตี้กเกอร์ไลน์นำเสนอในรูปของภาษา โดยวิจนภาษามักนำเสนอภาษาวัยรุ่น และอวิจนภาษานำเสนอการแสดงอารมณ์ความรู้สึกด้วยการแสดงสีหน้าผ่านตัวละครเพศหญิง ทำสีผม สวมชุดกระโปรงสั้นอันแสดงให้เห็นถึงวิถีชีวิตที่ทันสมัยภายใต้ความเป็นไทยที่มีอุปนิสัยสนุกสนานรื่นเริง ปากไม่ตรงกับใจ ประชดและเหน็บแนม ชอบติและวิจารณ์ค่านิยมรูปลักษณ์และอยากอู้อวยให้เห็น

นอกจากนี้ ข้อค้นพบอีกหนึ่งประเด็นที่น่าสนใจ คือ บทบาทของอาหารไทยที่ไม่ได้ถูกจำกัดเพียงการเป็นเครื่องค้ำจุนชีวิตของมนุษย์ เช่นเดียวกับยัมสยามที่ไม่ได้เป็นเพียงการแสดงออกทางใบหน้าของคนไทย กล่าวคือในงานวิจัย “ยัมสยามในมุมมองของชาวต่างชาติในประเทศไทย” ของ ปรียันทนา พงษ์ไพบูลย์ (2557) ที่ค้นพบว่า ยัมสยามในมุมมองของชาวต่างชาติมี 3 ด้าน คือ ด้านเศรษฐกิจยัมสยามเป็นเครื่องมือในการดึงดูดนักท่องเที่ยว ด้านสังคมยัมสยามสะท้อนให้เห็นถึงการปฏิสัมพันธ์ในสังคมไทย ด้านวัฒนธรรมชาวต่างชาติเห็นว่ายัมสยามเป็นสัญลักษณ์และจิตวิญญาณของคนไทย ซึ่งสะท้อนให้เห็นว่ายัมสยามยังคงเป็นสื่อในการสร้างตัวตนที่เป็นเอกลักษณ์ของคนไทยในสายตาชาวต่างชาติได้อยู่เสมอ ในลักษณะที่ไม่แตกต่างกัน อาหารไทยก็กลายเป็นสิ่งที่ถูกนำเสนอเพื่อเอื้อประโยชน์บางอย่าง ได้แก่ อาหารไทยเป็นเครื่องมือดึงดูดนักท่องเที่ยว อาหารไทยเป็นสัญลักษณ์และจิตวิญญาณของคนไทย ตลอดจนสะท้อนการปฏิสัมพันธ์ในสังคมไทย

ดังนั้นรายการเสน่ห์ห้องเครื่อง จึงเป็นรายการหนึ่งที่แสดงความสั่นไหวในเรื่องอาหารการกินที่เกี่ยวข้องกับวิถีชีวิตของคนไทยผ่านยุคสมัยต่าง ๆ เพราะแม้รายการจะสาธิตการทำเมนูอาหารที่ถูกกำหนดไว้ว่าเป็นเมนูเก่าแก่ของไทย แต่ด้วยกรรมวิธี วัตถุดิบ ตลอดจนเครื่องปรุงบางส่วนที่ปรากฏในรายการมีความเป็นยุคสมัยในปัจจุบัน โดยเฉพาะวัตถุดิบที่เกี่ยวข้องเนื่องกับการเอื้ออำนวยให้การทำอาหารนั้นสะดวกสบายมากขึ้น รวมถึงองค์ประกอบอื่นในรายการ เช่น พิธีกร เครื่องแต่งกาย การใช้ถ้อยคำ ข้าวของเครื่องใช้ประกอบฉากต่าง ๆ เป็นต้น ทั้งหมดล้วนถูกนำเสนอในลักษณะของความเป็นไทยที่มีการเปลี่ยนแปลงสั่นไหวไปตามกาลเวลา ซึ่งผู้วิจัยพบว่ารูปแบบและการนำเสนอของรายการเสน่ห์ห้องเครื่อง เป็นการแสดงภาพส่วนหนึ่งของชีวิตคนไทยที่ปรับเปลี่ยนให้เข้ากับการเปลี่ยนแปลงของสังคมอยู่ตลอดเวลา โดยรายการเสน่ห์ห้องเครื่องได้นำเสนอภาพตัวแทนความเป็นไทยในฐานะของการเป็นสินค้าความบันเทิงชิ้นหนึ่ง ที่ส่งเสริมทำให้เกิดการซื้อขายในรูปแบบของการชม ความรู้สึกที่เกิดขึ้นหลังจากที่ได้ชมรายการไม่ได้มีเพียงความสำราญใจหรือความผ่อนคลายเท่านั้น แต่ยังแฝงความหมายและมีผลในทางคุณค่าเกี่ยวข้องกับความรู้สึกนึกคิดของคนไทยด้วย ดังนั้นจึงมีความสั่นไหวและสามารถเปลี่ยนความหมายไปตามยุคสมัยต่าง ๆ ตลอดจนปัจจัยอื่น ๆ ในการมีส่วนร่วมผลิตความเป็นไทย การศึกษาการนำเสนอภาพแทนความเป็นไทยในรายการเสน่ห์ห้องเครื่อง จึงเป็นการศึกษาที่มุ่งแสดงให้เห็นว่าในฐานะของการเป็นสื่อสารมวลชนของรายการเสน่ห์ห้องเครื่องได้มีความพยายามนำองค์ประกอบทางวัฒนธรรมที่มีอยู่ในสังคมมาสร้าง “ความเป็นไทย” จนทำให้สิ่งเหล่านั้นกลายเป็น “ตัวแทนความเป็นไทย” ที่เราได้รับชม

## ข้อเสนอแนะ

### ข้อเสนอแนะที่ได้จากการวิจัย

1. ผู้ที่ต้องการศึกษาการนำเสนอภาพแทนความเป็นไทยในรายการอาหาร ควรศึกษาทฤษฎีทางภาษาด้วย
2. การศึกษาภาพตัวแทน ควรมีการศึกษาในฝั่งของผู้รับสารประกอบด้วย

### ข้อเสนอแนะในการทำวิจัยครั้งต่อไป

1. ควรศึกษาเปรียบเทียบความเป็นไทยที่ปรากฏในรายการอาหารอื่น ๆ ด้วย
2. ควรศึกษาความเป็นไทยในลักษณะต่าง ๆ ในลักษณะของการวิพากษ์เพื่อค้นหากระบวนการในการประกอบสร้างความเป็นไทยต่อไป

### เอกสารอ้างอิง

- กาญจนา แก้วเทพ. (2549). **สตรีนิยมและวัฒนธรรมศึกษา ใน อยู่ชายขอบ มองลดความรู้**. กรุงเทพมหานคร : ศิลปวัฒนธรรม
- กาญจนา แก้วเทพ.(2543). **สื่อสารมวลชน: ทฤษฎีและแนวทางการศึกษา**. คณะนิเทศศาสตร์ จุฬาลงกรณ์มหาวิทยาลัย. กรุงเทพมหานคร : โรงพิมพ์ศาลาแดง.
- ขวัญชีวา ไตรพิริยะ สมสุข หินวิมาน และพีระ จิระโสภณ. (2561). **การวิเคราะห์ความหมายเชิงสัญลักษณ์และการประกอบสร้างอัตลักษณ์ความเป็นไทยในโฆษณาเพื่อการท่องเที่ยว**. *วารสารบัณฑิตวิทยาลัย มหาวิทยาลัยสวนดุสิต*. 14(1) 83-95. สืบค้นเมื่อ 13 เมษายน 2565 จาก <http://www.graduate.dusit.ac.th/journal/index.php/sdujournal/article/view/48>
- ณัชชนันท์ ทองแพง. (2560). **ภาพตัวแทนความเป็นไทยผ่านสติ๊กเกอร์ไลน์**. ศิลปศาสตรมหาบัณฑิต มหาวิทยาลัยธรรมศาสตร์.
- ณัฐกานต์ รสหวาน. (2561). **การนำเสนอภาพตัวแทนก๊อตซิลล่าในภาพยนตร์ฮอลลีวูด กรณีศึกษา. Godzilla 2014**. นิเทศศาสตรมหาบัณฑิต มหาวิทยาลัยธุรกิจบัณฑิต.
- ทิสวัส อัจรงสานต์. (2556). **สามัญทัศน์และอัตลักษณ์ของความเป็นไทยในวาทกรรมของหนังสือคู่มือนำเที่ยวฝรั่งเศส : มโนทัศน์แห่งความจริงหรือมายาคติ**. รายงานสืบเนื่องจากการประชุมวิชาการแห่งชาติ ครั้งที่ 10 มหาวิทยาลัยเกษตรศาสตร์ วิทยาเขตกำแพงแสน. หน้า 537-437. สืบค้นเมื่อ 13 เมษายน 2565 จาก [https://esd.kps.ku.ac.th/kuk-conference/img/gallery/article\\_10/pdf/o\\_human17.pdf](https://esd.kps.ku.ac.th/kuk-conference/img/gallery/article_10/pdf/o_human17.pdf)
- ธาม เชื้อสถาปนศิริ. (2550). **อคติ / ภาพแทนสมาชิกในโซเชียลมีเดีย**. กรุงเทพมหานคร : โครงการศึกษาและเฝ้าระวังสื่อเพื่อสุขภาพของสังคม.
- นัตตา ธนทาน. (2556). **การวิเคราะห์ศึกษาภาพเขียนมนุษย์ของ ทวีศักดิ์ ศรีทองดี ระหว่าง ปี พ.ศ.2540-2554**. ศิลปศาสตรมหาบัณฑิต มหาวิทยาลัยศิลปากร. สืบค้นเมื่อ 10 พฤศจิกายน 2564, จาก <http://www.sure.su.ac.th/xmlui/bitstream/id/0d33d9f5-17c8-459d-8ae1-54128bf5e8d0/fulltext.pdf?attempt=2>
- นันทินี สันติธรรม. (2560). **การนำเสนอภาพของศิลปวัฒนธรรมไทยผ่านละครโทรทัศน์**. วิทยานิพนธ์หลักสูตรวารสารศาสตรมหาบัณฑิต สาขาวิชาการจัดการการสื่อสารองค์กร คณะวารสารศาสตร์และสื่อสารมวลชน มหาวิทยาลัยธรรมศาสตร์.
- นิธิ เอียวศรีวงศ์. (2551). **ชาตินิยมกับพหุวัฒนธรรม**. การปาฐกถาในการประชุมวิชาการชาตินิยมกับพหุวัฒนธรรม ระหว่างวันที่ 22-23 ธันวาคม 2551, สืบค้นเมื่อ 13 เมษายน 2565 จาก <https://prachatai.com/journal/2008/12/19495>
- ปริยฉัตรนา พงษ์ไพบูลย์. (2557). **ยิ้มสยามในมุมมองของชาวต่างชาติในประเทศไทย**. ศิลปศาสตรมหาบัณฑิต มหาวิทยาลัยสุโขทัยธรรมาธิราช.
- พระมหามงคลกานต์ จิตธมโม คงสฤษฏ์ แพงทรัพย์ และพูนศักดิ์ กมล. (2562). **การอยู่ร่วมกันของคนในสังคมพหุวัฒนธรรมในประเทศไทยกรณีศึกษาสังคมพหุวัฒนธรรมในอำเภอเมือง จังหวัดเชียงใหม่**. วารสาร

- มหาจุฬาริชาการ. 6(2) 46-59 สืบค้นเมื่อ 12 มีนาคม 2565 จาก <https://so04.tci-thaijo.org/index.php/JMA/article/download/184052/153805/>
- พีระ จิโรโสภณ. (2551). **ทฤษฎีการสื่อสารมวลชน ใน เอกสารการสอนชุดวิชาการปรัชญานิเทศศาสตร์และทฤษฎีการสื่อสาร หน่วยที่ 10**. นนทบุรี : มหาวิทยาลัยสุโขทัยธรรมาธิราช.
- เพิ่มศักดิ์ วรรณยางกูร. (2558). **ศิลปวัฒนธรรมไทย**. กรุงเทพมหานคร : PNK การพิมพ์.
- มาริญา ทรงปัญญา. (2563). **การวิเคราะห์ภาพแทนจากรูปแบบตัวอักษรป้ายร้านค้าเมืองหลวงพระบาง ใน กระแสโลกาภิวัตน์**. *วารสารศิลปกรรมและการออกแบบแห่งเอเชีย*. 1(1), 13-37. สืบค้นเมื่อ 19 ตุลาคม 2564 จาก <https://so01.tci-thaijo.org/index.php/jaad/article/view/242048/164244>.
- ฤทธิณัณท์ เชื้อทอง และรุจิระ โรจนประภายนต์. (2559). **ค่านิยม อุดมการณ์ และรูปแบบการสื่อสารที่แสดงถึงลักษณะทางวัฒนธรรมของคนไทย**. *วารสารนิຕ้าภาษาและการสื่อสาร*. 21(29) 110-143 สืบค้นเมื่อ 12 มีนาคม 2565 จาก <https://so04.tci-thaijo.org/index.php/NJLC/article/view/94424>
- ละอองดาว จิตต์พิริยะการ. (2562). **หญิงม่าย : ภาพแทนนางเอกชายขอบในนวนิยายไทยร่วมสมัย**. ศิลปศาสตรมหาบัณฑิต มหาวิทยาลัยมหาสารคาม.
- วันชนะ ทองคำเภา. (2554). **ภาพตัวแทนของสมเด็จพระมหาธรรมราชาในวรรณกรรมไทย**. กรุงเทพมหานคร : จุฬาลงกรณ์มหาวิทยาลัย.
- ศรุดา นิตวีรการ. (2557). **อาหารไทย: มรดกทางวัฒนธรรมของชาติ**. *วารสารวิชาการมหาวิทยาลัยราชภัฏพระนคร*. 5(1) 171-179 สืบค้นเมื่อ 12 มีนาคม 2565 จาก <https://so01.tci-thaijo.org/index.php/AJPU/article/view/42173>
- ศุภวัฒน์ นามคำ และและชิสสิกา วรรณจันทร์. (2564). **ความเป็นมาและการเปลี่ยนแปลงของวัฒนธรรมอาหารชาววัง**. *วารสารบัณฑิตศึกษา มหาวิทยาลัยราชภัฏวไลยอลงกรณ์ ในพระบรมราชูปถัมภ์*. 15(2) 182-194 สืบค้นเมื่อ 12 มีนาคม 2565 จาก <https://so02.tci-thaijo.org/index.php/JournalGradVRU/article/download/241951/168297/>
- เสนาะ เจริญพร. (2546). **ภาพเสนอผู้หญิงในวรรณกรรมไทยช่วงทศวรรษ 2530: วิเคราะห์ความโยงใยกับประเด็นทางสังคม**. ศิลปศาสตรมหาบัณฑิต มหาวิทยาลัยเชียงใหม่.
- อนุธิ์ เดชเทพพร. (2555). **“ความเป็นไทย” หลายหน้า: การแย่งชิงและแบ่งปันพื้นที่นิยาม**. *วารสาร Veridian E-Journal*. 5(3) 87-105. สืบค้นเมื่อ 13 เมษายน 2565 จาก <https://he02.tci-thaijo.org/index.php/Veridian-E-Journal/article/view/28244>
- เอกสิทธิ์ พันธุ์พูล. (2554). **อัตลักษณ์ไทยในภาพยนตร์ของเชิด ทรงศรี**. นิเทศศาสตรมหาบัณฑิต จุฬาลงกรณ์มหาวิทยาลัย.