



การประชุมวิชาการระดับชาติ ครั้งที่ 7 และนานาชาติ ครั้งที่ 4

## วิทยาการจัดการเกษตรวิสาหกิจ

วันที่ 26 – 27 พฤษภาคม 2565 คณะวิทยาการจัดการ มหาวิทยาลัยราชภัฏเทพสตรี



### แนวทางการจัดการความรู้สู่ความเป็นเลิศด้านการปฏิบัติงานพัสดุภาครัฐ ของเทศบาลเมืองพังงา

### The Knowledge Management Approach to Excellence Government Supplies of Phang-nga Municipality

พัชรินทร์ จันทรส<sup>1</sup> และ ยุทธชัย ฮารีสิน<sup>2</sup>

#### บทคัดย่อ

งานวิจัยฉบับนี้มีวัตถุประสงค์ เพื่อศึกษาแนวทางเกี่ยวกับการจัดการความรู้ที่มีความสัมพันธ์ต่อความเป็นเลิศด้านการปฏิบัติงานพัสดุภาครัฐของเทศบาลเมืองพังงา และเพื่อพัฒนาแนวทางในการจัดการความรู้สู่ความเป็นเลิศด้านการปฏิบัติงานพัสดุภาครัฐในหน่วยงานเทศบาลเมืองพังงา โดยมีรูปแบบการวิจัยผสมผสาน เชิงปริมาณ และเชิงคุณภาพ ใช้แนวคิดกระบวนการจัดการความรู้ความแนวทางของคณะกรรมการพัฒนาระบบราชการ (ก.พ.ร.) กลุ่มตัวอย่างเชิงปริมาณคือบุคลากรผู้ปฏิบัติงานในหน่วยงานเทศบาลเมืองพังงา จำนวน 120 ท่าน ใช้วิธีคัดเลือกโดยการกำหนดสัดส่วนตัวอย่าง กลุ่มตัวอย่างเชิงคุณภาพคือผู้บริหารและตัวแทนบุคลากรผู้ปฏิบัติงาน จำนวน 10 ท่าน ใช้วิธีการคัดเลือกแบบเฉพาะเจาะจง เครื่องมือที่ใช้ในการวิจัยคือตัวนักรวบรวมข้อมูล การเก็บรวบรวมข้อมูลทั้งในเชิงปริมาณและในเชิงคุณภาพ เพื่อหาคำตอบของงานวิจัยที่มีความครอบคลุม ลุ่มลึกและชัดเจน ซึ่งจะทำให้เกิดความเข้าใจในปรากฏการณ์ที่ศึกษา โดยการวิเคราะห์ข้อมูลแล้วเขียนบรรยายเชิงพรรณนา

ผลการวิจัยพบว่า การจัดการความรู้ของพนักงานในหน่วยงานเทศบาลเมืองพังงา ที่ส่งผลต่อความเป็นเลิศด้านการปฏิบัติงานพัสดุภาครัฐ อย่างมีนัยสำคัญ จำนวน 5 ด้าน ได้แก่ ด้านการบ่งชี้ความรู้ ด้านการสร้างและแสวงหาความรู้ ด้านการจัดการความรู้ให้เป็นระบบ ด้านการประมวลและกลั่นกรองความรู้ และด้านการเรียนรู้

**คำสำคัญ:** การจัดการความรู้, ความเป็นเลิศด้านการปฏิบัติงานพัสดุภาครัฐ, เทศบาลเมืองพังงา

<sup>1-2</sup> นักศึกษาหลักสูตรบริหารธุรกิจมหาบัณฑิต สาขาพัฒนาทรัพยากรมนุษย์ มหาวิทยาลัยราชภัฏภูเก็ต

E-mail : [s6380191104@pkru.ac.th](mailto:s6380191104@pkru.ac.th)

## Abstract

The objective of this research is to study the guidelines on knowledge management related to the excellence in government procurement operations of Phang-Nga Municipality. And to develop guidelines for knowledge management towards excellence in government procurement operations of Phang-Nga Municipality. The research model is mixed, quantitative and qualitative. Using the concept of knowledge management process and guidelines of the Public Sector Development Commission (OPDC), the quantitative sample consisted of 120 personnel working in the Phang-Nga Municipality Office. The qualitative sample consisted of 10 executives and personnel representatives. The research tool is the researcher. It is a tool for collecting both quantitative and qualitative data. To find answers to comprehensive research deep and clear this will lead to an understanding of the studied phenomenon. By analyzing the data and writing a descriptive.

The results showed that knowledge management of employees in Phang Nga Municipality that affects excellence in government supplies operations significantly, in 5 aspects are: Knowledge Identification , Knowledge Creation and Acquisition , Knowledge Organizing , Knowledge Codification and Refinement , Learning.

**Keywords:** knowledge management Excellence in government supplies operations Phang Nga Municipality.

## บทนำ

ในยุคปัจจุบันเป็นยุคแห่งการขับเคลื่อนบนกระแสสังคมโลกาภิวัตน์ในศตวรรษที่ 21 ที่การติดต่อสื่อสาร การคมนาคมขนส่ง และเทคโนโลยีเข้ามามีบทบาทต่อการใช้ชีวิตของผู้คนทั้งทางเศรษฐกิจ สังคม การเมือง รวมทั้งการใช้ชีวิตประจำวันและการทำงาน เมื่อสังคมมีการเปลี่ยนแปลงเกิดขึ้นหลากหลายด้าน ทำให้องค์กรต่างๆ ที่มีบทบาทต่อสังคม ต้องปรับตัวเพื่อให้สามารถดำเนินกิจกรรมได้อย่างมีประสิทธิภาพและประสิทธิผล เป็นองค์กรที่เฉลียวฉลาดและสามารถปรับตัวได้อย่างรวดเร็วทันตามสถานการณ์ หนึ่งในกระบวนการสากลที่เป็นที่ยอมรับกันโดยทั่วไปว่าสามารถใช้ในการปรับตัวได้อย่างมีประสิทธิภาพและรวดเร็ว คือการจัดการความรู้ (ไมเคิล เจ มาร์ควอร์ท, 2550)

เทศบาลเมืองพังงาเป็นองค์กรปกครองส่วนท้องถิ่น ซึ่งมีบทบาทต่อสังคมหน่วยหนึ่งของภาครัฐ โดยมีภาระหน้าที่ดำเนินการจัดทำบริการสาธารณะเพื่อดูแล แก้ไขปัญหา ตอบสนอง พัฒนา

ส่งเสริมและอำนวยความสะดวกแก่ประชาชนตามหลักการพัฒนาอย่างยั่งยืนตามเจตนารมณ์ของประชาชนในท้องถิ่น โดยนำนโยบายของรัฐบาลตามยุทธศาสตร์ชาติ 20 ปี (พ.ศ.2561 – 2580) ไปสู่การปฏิบัติอย่างชัดเจนและให้เห็นเป็นรูปธรรม ในการดำเนินการตามภาระหน้าที่จัดทำบริการสาธารณะนั้น ใช้เครื่องมือหลักในการดำเนินการ คือ พระราชบัญญัติการจัดซื้อจัดจ้างและการบริหารพัสดุภาครัฐ พ.ศ. 2560 ซึ่งในการปฏิบัติงาน มักพบว่าผู้ใช้ประสบปัญหาความไม่เข้าใจ หรือเข้าใจไม่ตรงกัน ปฏิบัติไม่เป็นไปในทิศทางเดียวกันในกระบวนการดำเนินการ รวมไปถึงชั้นผลสัมฤทธิ์ของงาน ซึ่งพบจากการตรวจสอบของหน่วยงานตรวจสอบต่าง ๆ อาทิ สำนักงานตรวจเงินแผ่นดิน (สตง.) สำนักงานป้องกันและปราบปรามการทุจริตในภาครัฐ (ปปท.) สำนักงานป้องกันและปราบปรามการทุจริตและประพฤติมิชอบแห่งชาติ (ปปช.) สำนักงานส่งเสริมการปกครองท้องถิ่นจังหวัด (สจจ.) ผลของการตรวจสอบการใช้ดุลยพินิจในการพิจารณาดำเนินการและผลสัมฤทธิ์ของงานส่งผลต่อผู้ปฏิบัติงาน อาทิ สร้างความสับสน กังวลใจ เกิดการชะลอการดำเนินการ ขาดความมั่นใจในการปฏิบัติงาน เกิดปัญหาความพร้อมของผู้ปฏิบัติหน้าที่ (สำนักงานคณะกรรมการกฤษฎีกา และสถาบันที่ปรึกษาเพื่อพัฒนาประสิทธิภาพในราชการ, 2561)

ดังนั้น เพื่อพัฒนาการปฏิบัติงานด้านพัสดุภาครัฐของเทศบาลเมืองพังงาสู่ความเป็นเลิศ จึงจำเป็นต้องนำกระบวนการจัดการความรู้มาใช้พัฒนาการเรียนรู้และช่วยพัฒนาขีดความสามารถในการแก้ไขปัญหา ทั้งในด้านการดำเนินงานและด้านความสัมพันธ์ระหว่างบุคคล โดยอาศัยกระบวนการที่ประกอบด้วยการตรวจวินิจฉัยองค์การซึ่งเป็นการช่วยให้องค์กรสังเกตเห็นสภาพปัญหาของตนเองชัดเจนขึ้น การสร้างทีมงานและการแก้ไขปัญหาพร้อมกัน โดยการสร้างวินัย 5 ประการ ประกอบด้วยบุคคลที่มีความรู้ รูปแบบความคิดและมุมมองที่เปิดกว้าง การสร้างวิสัยทัศน์ร่วมกัน การเรียนรู้ของทีมงาน การคิดอย่างเป็นระบบ เพื่อให้เกิดการนำไปปฏิบัติในการทำงานทั้งระดับบุคคล ทีมงาน และองค์การ ที่มีความสอดคล้องกันทั้งในการจัดการความรู้ เพื่อการปรับเปลี่ยน เพื่อการค้นคว้าวิธีการใหม่ เพื่อผลิตผลิตภัณฑ์ใหม่หรือเพื่อการบริการที่ดีขึ้น (จิระวัฒน์ ทิพย์รส, 2562)

บทความวิจัยนี้ได้นำเสนอกรอบแนวคิดด้านการจัดการความรู้ตามแนวทางของคณะกรรมการพัฒนาระบบราชการ (ก.พ.ร.) และแนวทางการจัดการความรู้สู่ความเป็นเลิศด้านการปฏิบัติงานพัสดุภาครัฐของเทศบาลเมืองพังงา เป็นงานวิจัยแบบผสมผสาน ในเชิงปริมาณใช้การทดสอบแบบสอบถามแก่บุคลากรผู้ปฏิบัติงานในหน่วยงานเทศบาลเมืองพังงา จำนวน 120 ท่าน และเชิงคุณภาพดำเนินการสัมภาษณ์กลุ่มย่อย (Focus Group) ผู้บริหารและตัวแทนบุคลากรผู้ปฏิบัติงานจำนวน 10 ท่าน โดยผู้วิจัยได้สังเกตเห็นว่ากรอบแนวคิดที่ผู้วิจัยได้มานั้นสามารถนำไปเป็นกรอบแนวทางในการจัดการความรู้สู่การปฏิบัติงานที่เป็นเลิศได้ ผู้วิจัยหวังเป็นอย่างยิ่งว่าผลงานวิจัยจะสามารถช่วยให้เกิดผลดีและแนวทางการจัดการความรู้เพื่อมุ่งสู่การปฏิบัติงานที่ดี เกิดการนำไปปฏิบัติงานอันก่อให้เกิดการพัฒนาบริการสาธารณะที่ดี อีกทั้งยังได้มุมมองของมหาวิทยาลัยอีกด้วย

## วัตถุประสงค์

1. เพื่อศึกษาปัจจัยของการจัดการความรู้ที่ส่งผลต่อความเป็นเลิศด้านการปฏิบัติงานพัสดุภาครัฐในหน่วยงานเทศบาลเมืองพังงา
2. เพื่อพัฒนาแนวทางในการจัดการความรู้สู่ความเป็นเลิศด้านการปฏิบัติงานพัสดุภาครัฐในหน่วยงานเทศบาลเมืองพังงา

## ขอบเขตการวิจัย

การวิจัย เรื่อง แนวทางการจัดการความรู้สู่ความเป็นเลิศด้านการปฏิบัติงานพัสดุภาครัฐของเทศบาลเมืองพังงา ในครั้งนี้เป็นการวิจัยแบบผสมผสาน (Mixed Methods Research) เชิงปริมาณ (Quantitative Research) และเชิงคุณภาพ (Qualitative Research) โดยมีขอบเขตด้านเนื้อหาเพื่อมุ่งศึกษาเกี่ยวกับกระบวนการจัดการความรู้ตามแนวทางของคณะกรรมการพัฒนาระบบราชการ (ก.พ.ร.) และเพื่อให้ทราบแนวทางการจัดการความรู้สู่ความเป็นเลิศด้านการปฏิบัติงานพัสดุภาครัฐของเทศบาลเมืองพังงา ขอบเขตด้านตัวแปร ประกอบด้วย 2 ส่วน 1) ตัวแปรอิสระ คือปัจจัยส่วนบุคคล ประกอบด้วย เพศ อายุ ระดับการศึกษา สถานะการดำรงตำแหน่ง อายุงาน ลักษณะงานที่ปฏิบัติ สังกัดส่วนราชการ และ กระบวนการจัดการความรู้ ประกอบด้วย การบ่งชี้วัดความรู้ การสร้างและการแสวงหาความรู้ การจัดการความรู้ให้เป็นระบบ การประมวลและกลั่นกรองความรู้ การเข้าถึงความรู้ การแบ่งปันแลกเปลี่ยนความรู้ การเรียนรู้ 2) ตัวแปรตาม คือความเป็นเลิศด้านการปฏิบัติงานที่ประกอบด้วย บุคคล ทีมงาน และองค์การ

## นิยามศัพท์

**หน่วยงานเทศบาลเมืองพังงา** หมายถึง เทศบาลเมืองพังงา ตำบลท้ายช้าง อำเภอเมืองจังหวัดพังงา

**บุคลากรในหน่วยงานเทศบาลเมืองพังงา** หมายถึง ผู้บริหารท้องถิ่นและผู้ช่วยผู้บริหารท้องถิ่น ผู้บริหารสายงานบริหารงานท้องถิ่น ผู้บริหารสายงานอำนวยการท้องถิ่น พนักงานเทศบาลสายงานประเภทวิชาการและสายงานประเภททั่วไป ลูกจ้างประจำ พนักงานจ้างตามภารกิจและพนักงานจ้างทั่วไปของหน่วยงานเทศบาลเมืองพังงา

**กระบวนการจัดการความรู้** หมายถึง กระบวนการจัดการความรู้ตามแนวทางของคณะกรรมการพัฒนาระบบราชการ (ก.พ.ร.)

**การบ่งชี้วัดความรู้** หมายถึง การระบุประเด็นการจัดการความรู้ด้านการปฏิบัติงานพัสดุภาครัฐของหน่วยงานเทศบาลเมืองพังงา

**การสร้างและแสวงหาความรู้** หมายถึง การรวบรวมความรู้เดิม ความรู้ใหม่ และคัดกรองความรู้ด้านการปฏิบัติงานพัสดุภาครัฐของหน่วยงานเทศบาลเมืองพังงา

**การจัดการความรู้ให้เป็นระบบ** หมายถึง การวิเคราะห์และการคัดแยกความรู้ เป็นกลุ่ม เป็นประเด็น การเข้าถึงความรู้ ด้านการปฏิบัติงานพัสดุภาครัฐของหน่วยงานเทศบาลเมืองพังงา

**การประมวลผลและกลั่นกรองความรู้** หมายถึง การปรับปรุงให้ความรู้ด้านการปฏิบัติงานพัสดุ ภาครัฐของหน่วยงานเทศบาลเมืองพังงามีรูปแบบมาตรฐานที่ชัดเจน ไม่ซ้ำซ้อน มีความสมบูรณ์ ถูกต้อง ครบถ้วน

**การเข้าถึงความรู้** หมายถึง การสร้างแหล่งเผยแพร่ที่สามารถเข้าถึงความรู้ด้านการปฏิบัติงาน พักฐุภาครัฐของหน่วยงานเทศบาลเมืองพังงา

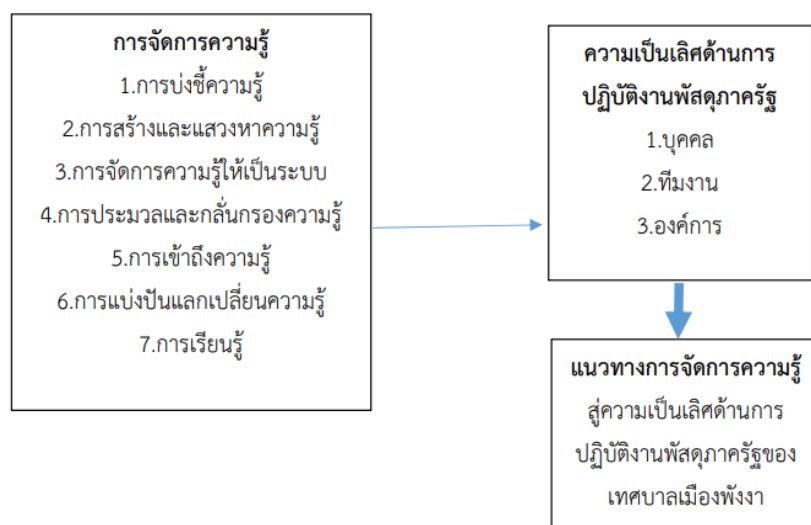
**การแบ่งปันแลกเปลี่ยนความรู้** หมายถึง การนำความรู้เข้าสู่เวทีแลกเปลี่ยนที่มีฐานความรู้ เดียวกัน มีความเข้าใจที่ถูกต้องตรงกันด้านการปฏิบัติงานพัสดุภาครัฐของหน่วยงานเทศบาลเมืองพังงา

**การเรียนรู้** หมายถึง การใช้ความรู้เป็นส่วนหนึ่งในการปฏิบัติงานและเป็นวงจรความรู้ที่มีการ เรียนรู้และพัฒนาอยู่เสมอด้านการปฏิบัติงานพัสดุภาครัฐของหน่วยงานเทศบาลเมืองพังงา

**ความเป็นเลิศด้านการปฏิบัติงานพัสดุภาครัฐ** หมายถึง แนวทางการปฏิบัติงานพัสดุภาครัฐ และการส่งเสริมการจัดการความรู้ให้บุคคลมีกระบวนการเรียนรู้และมีความรู้ด้านการปฏิบัติงานตาม พระราชบัญญัติการจัดซื้อจัดจ้าง และการบริหารพัสดุภาครัฐ พ.ศ. 2560

#### กรอบแนวคิดในการวิจัย

การวิจัยครั้งนี้มุ่งนำเสนอกระบวนการจัดการความรู้ตามแนวคิดของคณะกรรมการพัฒนา ระบบราชการ (ก.พ.ร.) ซึ่งแนวคิดดังกล่าวนี้มักถูกนำมาใช้ในหน่วยงานราชการเพื่อพัฒนาความรู้ใน หน่วยงานราชการ เพื่อให้มีลักษณะเป็นองค์การแห่งการเรียนรู้ ตามพระราชกฤษฎีกาว่าด้วย หลักเกณฑ์และวิธีการบริหารกิจการบ้านเมืองที่ดี พ.ศ. 2546 และเพื่อพัฒนางานมุ่งสู่ความเป็นเลิศ จึงนำเสนอกรอบแนวคิดในการวิจัย ดังนี้



ภาพ 1 กรอบแนวคิดในการวิจัย

## สมมติฐาน

สมมติฐาน 1 ปัจจัยการจัดการความรู้ที่ส่งผลต่อความเป็นเลิศด้านการปฏิบัติงานพัสดุภาครัฐ  
วิธีดำเนินการวิจัย

งานวิจัยเรื่องแนวทางการจัดการความรู้สู่ความเป็นเลิศด้านการปฏิบัติงานพัสดุภาครัฐของเทศบาลเมืองพังงา เป็นการวิจัยผสมผสาน รูปแบบของการวิจัยเชิงปริมาณและเชิงคุณภาพ (Mixed Methods) ซึ่งมีวิธีการดำเนินการวิจัย ตามลำดับดังต่อไปนี้

### 1. ประชากร

#### 1.1 การวิจัยเชิงปริมาณ

ประชากร (Population) ประชากรที่ใช้ในการศึกษา คือ ผู้บริหารท้องถิ่นและผู้ช่วยผู้บริหารท้องถิ่น พนักงานเทศบาลสายงานบริหารงานท้องถิ่น สายงานอำนวยการท้องถิ่น พนักงานเทศบาลสายงานปฏิบัติประเภทวิชาการและประเภททั่วไป ลูกจ้างประจำ พนักงานจ้างตามภารกิจ และพนักงานจ้างทั่วไปในหน่วยงานเทศบาลเมืองพังงา

#### 1.2 การวิจัยเชิงคุณภาพ

ผู้ให้ข้อมูลสำคัญในการวิจัยครั้งนี้ได้แก่ ผู้บริหารเทศบาลเมืองพังงาหรือผู้ช่วยผู้บริหารท้องถิ่น ผู้บริหารสายงานบริหารท้องถิ่น ผู้บริหารสายงานอำนวยการท้องถิ่น และสายงานผู้ปฏิบัติงานประเภทวิชาการและประเภททั่วไป ลูกจ้างประจำ พนักงานจ้างตามภารกิจและพนักงานจ้างทั่วไปในหน่วยงานเทศบาลเมืองพังงา

### 2. กลุ่มตัวอย่าง

#### 2.1 การวิจัยเชิงปริมาณ

กลุ่มตัวอย่าง (Sample) เป็นพนักงานเทศบาลในสังกัดเทศบาลเมืองพังงา ตามบัญชีแต่งตั้งพนักงานเทศบาลลงสู่ตำแหน่งตามแผนอัตรากำลังพนักงานเทศบาล 3 ปี พ.ศ. 2564 – 2566 โดยไม่รวมพนักงานครูและบุคลากรทางการศึกษา จำนวน 175 คน (อ้างอิงจากข้อมูลบัญชีแต่งตั้งพนักงานเทศบาล เทศบาลเมืองพังงา) โดยคำนวณขนาดของตัวอย่างจากสูตรการคำนวณของตัวอย่างของเครจซี่ และมอร์แกน (Krejcie & Morgan, 1970) ได้กลุ่มตัวอย่าง จำนวน 120 คน และเลือกตัวอย่างในการวิจัยแบบกำหนดสัดส่วนตัวอย่าง จากจำนวนอัตรากำลังที่มีอยู่ในแต่ละส่วนราชการตามแผนอัตรากำลัง 3 ปี พ.ศ. 2564 – 2566

#### 2.2 การวิจัยเชิงคุณภาพ

ผู้ให้ข้อมูลหลักและวิธีการเลือกผู้ให้ข้อมูลหลัก (Key informants) ในหัวข้อประเด็นแนวทางการจัดการความรู้สู่ความเป็นเลิศด้านการปฏิบัติงานพัสดุภาครัฐของเทศบาลเมืองพังงา ผู้ให้ข้อมูล คือ ผู้บริหารเทศบาลเมืองพังงาหรือผู้ช่วยผู้บริหารท้องถิ่น ผู้บริหารสายงานบริหารท้องถิ่น ผู้บริหารสายงานอำนวยการท้องถิ่น และสายงานผู้ปฏิบัติงาน โดยเลือกผู้ให้ข้อมูลแบบเฉพาะเจาะจง (Purposive Selection) จำนวน 10 ท่าน ได้แก่ 1.นายกเทศมนตรีเมืองพังงา 2.รอง

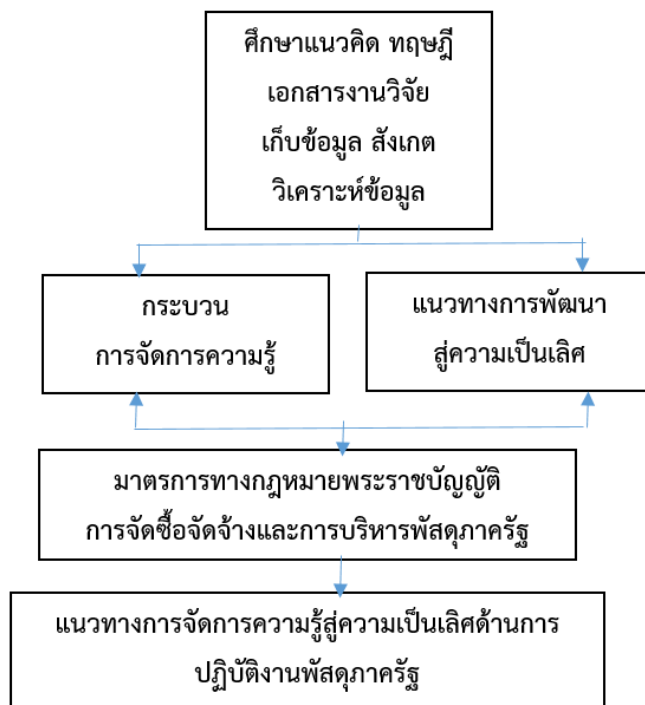
นายกเทศมนตรีเมืองพังงา 3.ปลัดเทศบาลเมืองพังงา 4.ผู้อำนวยการกองคลัง 5.หัวหน้าสำนักปลัดเทศบาล 6.ผู้อำนวยการกองยุทธศาสตร์และงบประมาณ 7.หัวหน้าฝ่ายอำนวยการ 8.นิติกร 9.เจ้าพนักงานพัสดุ 10.เจ้าพนักงานธุรการ

### 3. เครื่องมือที่ใช้ในการวิจัยและขั้นตอนการวิจัย

3.1 การวิจัยเชิงปริมาณ ได้แก่ แบบสอบถามที่สร้างขึ้นโดยมีขั้นตอน ของการศึกษา เอกสาร ตำราและงานวิจัยที่เกี่ยวข้อง การจัดทำโครงสร้างของแบบสอบถาม ให้มีเนื้อหาครอบคลุม วัตถุประสงค์ของการวิจัยครั้งนี้ที่ส่งผลต่อการจัดการความรู้ 7 ปัจจัย คือ การบ่งชี้ความรู้ การสร้าง และแสวงหาความรู้ การจัดการความรู้ให้เป็นระบบ การประมวลและกลั่นกรองความรู้ การเข้าถึง ความรู้ การแบ่งปันแลกเปลี่ยนความรู้ การเรียนรู้ และความเป็นเลิศด้านการปฏิบัติงานพัสดุ ภาครัฐในด้านบุคคล ทีมงาน องค์กร

3.2 การวิจัยเชิงคุณภาพ ได้แก่ แบบสัมภาษณ์แบบมีโครงสร้าง (Structured Interview) เพื่อศึกษาระดับการจัดการความรู้สู่ความเป็นเลิศด้านการปฏิบัติงานพัสดุภาครัฐของเทศบาลเมืองพังงา และความมุ่งหวังในการปฏิบัติงานด้านพัสดุเป็นแบบสัมภาษณ์ปลายเปิด

3.3 ขั้นตอนการวิจัย งานวิจัยมีรูปแบบของการวิจัยเชิงปริมาณและเชิงคุณภาพทำให้งานวิจัย มีความครอบคลุม กลุ่มเล็กและชัดเจน ซึ่งจะทำให้เกิดความเข้าใจในปรากฏการณ์ที่ศึกษา โดยการศึกษา รวบรวมและวิเคราะห์ข้อมูลเขียนบรรยายเชิงพรรณนา ซึ่งขั้นตอนการวิจัยเป็นไปตาม รูปภาพ 2



ภาพ 2 กรอบขั้นตอนในการดำเนินงานวิจัย

## 4. การวิเคราะห์ข้อมูล

### 4.1 การวิจัยเชิงปริมาณ

4.1.1 สถิติเชิงพรรณนา เป็นการวิเคราะห์ข้อมูลที่ได้จากการรวบรวมข้อมูลจากกลุ่มตัวอย่างแล้วแปลผลการวิเคราะห์ข้อมูลเพื่ออธิบายลักษณะข้อมูลของกลุ่มตัวอย่าง

1) นำข้อมูลที่ได้จากแบบสอบถามตอนที่ 1 ซึ่งเป็นแบบสอบถามชนิดเลือกตอบ (Check list) เป็นรายชื่อ มาทำการวิเคราะห์ข้อมูลเพื่ออธิบายลักษณะของกลุ่มตัวอย่าง โดยใช้สถิติเชิงพรรณนา ค่าความถี่ (Frequency) และ ค่าร้อยละ (Percentage)

2) นำข้อมูลที่ได้จากแบบสอบถามตอนที่ 2 ซึ่งเป็นแบบสอบถามเกี่ยวกับปัจจัยด้านการจัดการความรู้ของหน่วยงานเทศบาลเมืองพังงา ซึ่งเป็นแบบสอบถามแบบมาตราวัดประเมินค่า (Rating Scale) โดยนำมาตรวจให้คะแนนตามเกณฑ์น้ำหนัก 5 ระดับ จากนั้นนำไปวิเคราะห์หาค่าเฉลี่ย (Mean) และค่าเบี่ยงเบนมาตรฐาน (Standard Deviation) และการวิเคราะห์ความแปรปรวนทางเดียว (One-way ANOVA) แล้วนำผลการวิเคราะห์ที่ได้มาแปลความหมาย รายงานด้านและความหมายในภาพรวม

3) นำข้อมูลที่ได้จากแบบสอบถามตอนที่ 3 ซึ่งเป็นแบบสอบถามเกี่ยวกับปัจจัยความเป็นเลิศด้านการปฏิบัติงานพัสดุภาครัฐของหน่วยงานเทศบาลเมืองพังงา ซึ่งเป็นแบบสอบถามแบบมาตราวัดประเมินค่า (Rating Scale) โดยนำมาตรวจให้คะแนนตามเกณฑ์น้ำหนัก 5

4.1.2 สถิติอ้างอิง เป็นการรวบรวมและวิเคราะห์ข้อมูลคุณลักษณะตัวแปรจากกลุ่มตัวอย่าง โดยใช้สถิติอ้างอิงเพื่อบรรยายลักษณะของตัวแปร โดยอ้างอิงไปยังประชากรสถิติอ้างอิง

4.1.3 การทดสอบสมมติฐาน (Testing hypothesis) เป็นการทดสอบค่าของสถิติลักษณะต่าง ๆ เพื่อการสรุปอ้างอิงกลับไปยังประชากรที่ทำการศึกษาภายใต้ระดับนัยสำคัญที่กำหนดไว้ สถิติที่ใช้ทดสอบสมมติฐาน แบ่งออกเป็น 1 ชนิด คือการวิเคราะห์การถดถอยเชิงพหุ (Multiple Regression)

### 4.2 การวิจัยเชิงคุณภาพ

การวิเคราะห์ข้อมูลงานวิจัยเชิงคุณภาพจากการสัมภาษณ์และการประชุมกลุ่มย่อย ผู้วิจัยทำการวิเคราะห์สังเคราะห์ข้อมูลที่ได้จากการให้สัมภาษณ์และแสดงความคิดเห็นในกิจกรรมกลุ่มย่อยแนวทางการจัดการความรู้สู่ความเป็นเลิศด้านการปฏิบัติงานพัสดุภาครัฐของเทศบาลเมืองพังงาและนำผลสรุปที่ได้มาเป็นแนวทางการจัดการความรู้สู่ความเป็นเลิศด้านการปฏิบัติงานพัสดุภาครัฐของเทศบาลเมืองพังงา

## ผลการวิจัย

### การวิจัยเชิงปริมาณ

1) การวิเคราะห์ข้อมูลทั่วไปของกลุ่มตัวอย่างได้แก่ เพศ อายุ ระดับการศึกษา สถานการณ์ดำรงตำแหน่ง (ประเภทสายงาน) อายุงาน ลักษณะงานที่ปฏิบัติ สังกัดพบว่า ผู้ตอบแบบสอบถาม



ส่วนใหญ่เป็นเพศชาย (ร้อยละ 60.80) อายุระหว่าง 41 – 50 ปี (ร้อยละ 40.00) การศึกษาระดับต่ำกว่าปริญญาตรี (ร้อยละ 55.00) สถานะการดำรงตำแหน่งประเภทลูกจ้าง/พนักงานจ้าง (ร้อยละ 69.20) อายุงานระหว่าง 16 – 20 ปี (ร้อยละ 33.30) ลักษณะงานที่ปฏิบัติ คือ งานบริหารงานสาธารณสุข/งานบำบัดฯ/งานสุขภาพิบาลและอนามัยสิ่งแวดล้อม (ร้อยละ 26.70) และ สังกัดสำนักปลัดเทศบาล (ร้อยละ 28.30)

2) การวิเคราะห์ปัจจัยการจัดการความรู้ได้แก่ ด้านการบ่งชี้ความรู้ ด้านการสร้างและการแสวงหาความรู้ ด้านการจัดการความรู้ให้เป็นระบบ ด้านการประมวลและการกลั่นกรองความรู้ ด้านการเข้าถึงความรู้ ด้านการแบ่งปันแลกเปลี่ยนความรู้ ด้านการเรียนรู้ พบว่า ระดับความคิดเห็นของพนักงานเทศบาลในสังกัดเทศบาลเมืองพังงาเกี่ยวกับปัจจัยการจัดการความรู้ ภาพรวมอยู่ในระดับปานกลาง เมื่อพิจารณารายด้านพบว่า การบ่งชี้ความรู้มากที่สุด รองลงมาคือ การเรียนรู้ การสร้างและการแสวงหาความรู้ การประมวลและการกลั่นกรองความรู้ การจัดการความรู้ให้เป็นระบบ การเข้าถึงความรู้ และการแบ่งปันแลกเปลี่ยนความรู้ ตามลำดับ

3) การวิเคราะห์ปัจจัยความเป็นเลิศด้านการปฏิบัติงานพัสดุภาครัฐ ผลการทดสอบสมมติฐาน โดยการใช้การวิเคราะห์สมการถดถอยเชิงพหุคูณ (Multiple Linear Regression) ในรูปแบบของ Enter Multiple Linear Regression เพื่อวิเคราะห์หาความสัมพันธ์ระหว่างการจัดการความรู้ของหน่วยงานเทศบาลเมืองพังงา ประกอบด้วย การบ่งชี้ความรู้ การสร้างและแสวงหาความรู้ การจัดการความรู้ให้เป็นระบบ การประมวลและกลั่นกรองความรู้ การเข้าถึงความรู้ การแบ่งปันแลกเปลี่ยนความรู้ การเรียนรู้ ที่ส่งผลต่อความเป็นเลิศด้านการปฏิบัติงานพัสดุภาครัฐ และกำหนดระดับนัยสำคัญทางสถิติที่ระดับความเชื่อมั่น 0.05 ไปวิเคราะห์สมการถดถอยเชิงพหุคูณโดยวิธี Enter ดังแสดงในตาราง ต่อไปนี้

ตาราง 1 ตัวแบบที่ได้จากการวิเคราะห์สมการถดถอยเชิงพหุคูณ (Model Summary)

Model	R	R Square	Adjusted R Square	Std. Error of the Estimate
1	0.994	0.988	0.987	0.091

จากตาราง 1 พบว่า ค่าสัมประสิทธิ์การทำนาย (R Square) ซึ่งแสดงอิทธิพลของตัวแปรอิสระที่มีต่อตัวแปรตาม มีค่าเท่ากับ 0.988 ซึ่งหมายความว่า การจัดการความรู้ ส่งผลต่อความเป็นเลิศด้านการปฏิบัติงานพัสดุภาครัฐ ได้ร้อยละ 98.8 ส่วนที่เหลือร้อยละ 0.22 เกิดจากอิทธิพลปัจจัยอื่นๆ

ตาราง 2 ผลการวิเคราะห์การถดถอยเชิงพหุคูณของตัวแบบ (ANOVA)

Model	Sum of Square	Df	Mean Square	F	Sig.
1 Regression	77.782	7	11.112	1.340E3	.000 <sup>a</sup>
Residual	.929	112	.008		
Total	78.711	119			

\*มีนัยสำคัญทางสถิติที่ระดับ 0.05

\*\*มีนัยสำคัญทางสถิติที่ระดับ 0.01

จากตาราง 2 พบว่า ได้ค่า Sig.เท่ากับ 0.000 ซึ่งน้อยกว่าระดับนัยสำคัญที่ 0.05 จึงหมายความว่า มีอย่างน้อย 1 ปัจจัยที่ได้จากการบ่งชี้ความรู้ การสร้างและแสวงหาความรู้ การจัดการความรู้ให้เป็นระบบ การประมวลและกลั่นกรองความรู้ การเข้าถึงความรู้ การแบ่งปันแลกเปลี่ยนความรู้ และการเรียนรู้ มีผลต่อความเป็นเลิศด้านการปฏิบัติงานพัสดุภาครัฐ

ตาราง 3 ผลการวิเคราะห์เชิงพหุคูณ ของการจัดการความรู้ที่มีผลต่อความเป็นเลิศด้านการปฏิบัติงานพัสดุภาครัฐ

Model	Unstandardized Coefficients		Standardized Coefficients	t	Sig.
	B	Std. Error	Beta		
(Constant)	.623	.036		17.357	.000*
การบ่งชี้ความรู้	.440	.041	.510	10.692	.000*
การสร้างและแสวงหาความรู้	.323	.059	.352	5.452	.000*
การจัดการความรู้ให้เป็นระบบ	.094	.040	.113	2.335	.021*
การประมวลและกลั่นกรองความรู้	-.162	.072	-.181	-2.260	.026*
การเข้าถึงความรู้	-.020	.077	-.022	-.265	.792
การแบ่งปันแลกเปลี่ยนความรู้	.009	.055	.009	.170	.865
การเรียนรู้	.208	.050	.225	4.124	.000*

\*มีนัยสำคัญทางสถิติที่ระดับ 0.05

\*\*มีนัยสำคัญทางสถิติที่ระดับ 0.01

จากตาราง 3 เมื่อพิจารณา Sig สามารถสรุปได้ว่า การจัดการความรู้ของพนักงานในหน่วยงาน เทศบาลเมืองพังงา ที่ส่งผลต่อความเป็นเลิศด้านการปฏิบัติงานพัสดุภาครัฐ อย่างมีนัยสำคัญที่ระดับ 0.01 พบว่ามีจำนวน 5 ด้าน ได้แก่ การบ่งชี้ความรู้ การสร้างและแสวงหาความรู้ การจัดการความรู้ให้เป็นระบบ การประมวลและกลั่นกรองความรู้ และการเรียนรู้โดยผลที่ได้จากการวิเคราะห์สมการถดถอยเชิงพหุคูณ สามารถนำมาเขียนในรูปสมการถดถอยเชิงพหุ ได้ดังนี้

$$\hat{Y} = 0.623 + 0.440(\text{การบ่งชี้ความรู้}) + 0.323 (\text{การสร้างและแสวงหาความรู้}) + 0.094 (\text{การจัดการความรู้ให้เป็นระบบ}) + (-0.162) (\text{การประมวลและกลั่นกรองความรู้}) + 0.208 (\text{การเรียนรู้})$$

### การวิจัยเชิงคุณภาพ

การวิเคราะห์ข้อมูลเชิงคุณภาพจากการสัมภาษณ์และการประชุมกลุ่มย่อย โดยผู้วิจัยทำการวิเคราะห์สังเคราะห์ข้อมูลที่ได้จากการให้การสัมภาษณ์ และแสดงความคิดเห็นในกิจกรรมกลุ่มย่อย แนวทางการจัดการความรู้สู่ความเป็นเลิศด้านการปฏิบัติงานพัสดุภาครัฐของเทศบาลเมืองพังงา เป็นลักษณะการสัมภาษณ์แบบมีโครงสร้าง (Structured Interview) เพื่อศึกษาแนวทางการจัดการความรู้ด้านการปฏิบัติงานพัสดุภาครัฐของเทศบาลเมืองพังงา พบว่า

ความรู้ความเข้าใจเกี่ยวกับการดำเนินการจัดการความรู้บุคลากรในหน่วยงานเทศบาลเมืองพังงามีความรู้ความเข้าใจเกี่ยวกับการดำเนินการจัดการความรู้ตามแนวทางคณะกรรมการพัฒนาระบบราชการ (ก.พ.ร.)

ความจำเป็นที่จะต้องมีการจัดการความรู้ บุคลากรในหน่วยงานเทศบาลเมืองพังงามองเห็นถึงความสำคัญและความจำเป็นในการดำเนินการจัดการความรู้ตามแนวทางคณะกรรมการพัฒนาระบบราชการ (ก.พ.ร.)

ประสบการณ์ในการจัดการความรู้ภายในหน่วยงาน บุคลากรในหน่วยงานเทศบาลเมืองพังงามีประสบการณ์ในการจัดการความรู้

การจัดการความรู้ช่วยเพิ่มประสิทธิภาพหรือเพิ่มทักษะในการปฏิบัติงานหรือไม่ บุคลากรในหน่วยงานเทศบาลเมืองพังงามีความเห็นว่าจัดการความรู้ช่วยเพิ่มประสิทธิภาพและยังสามารถช่วยเพิ่มทักษะในการปฏิบัติงานได้เป็นอย่างดี

บุคลากรผู้ปฏิบัติงานด้านพัสดุของท่าน มีความรู้ ความเข้าใจเกี่ยวกับระเบียบพัสดุภาครัฐ มากน้อยเพียงใด บุคลากรในหน่วยงานเทศบาลเมืองพังงามีความรู้ ความเข้าใจเกี่ยวกับระเบียบพัสดุในระดับที่หลากหลาย ตั้งแต่ระดับน้อย ไปจนถึงระดับมาก แยกออกเป็น 2 กลุ่ม คือกลุ่มผู้ปฏิบัติงานโดยตรงและกลุ่มผู้ปฏิบัติงานร่วม ซึ่งยังพบอีกว่าความรู้ความเข้าใจที่ต่างระดับกันนี้เป็นปัญหาและอุปสรรคในการปฏิบัติงานพัสดุภาครัฐ

ประสบการณ์ที่ผ่านมาของท่านเกี่ยวกับปัญหาและวิธีการแก้ไขปัญหาการปฏิบัติงานพัสดุภาครัฐ บุคลากรในหน่วยงานเทศบาลเมืองพังงามีปัญหา คือ การขาดการให้ความรู้ การส่งต่อประสบการณ์และการสร้างความเข้าใจที่ตรงกันแก่ผู้ปฏิบัติงานพัสดุภาครัฐ และมองว่าการแก้ไข

ปัญหา คือการดำเนินการจัดกิจกรรมตามกระบวนการจัดการความรู้ โดยเริ่มตั้งแต่ บุคคล ทีมงาน และองค์การ

ความคิดเห็นเกี่ยวกับการจัดการความรู้เพื่อมุ่งสู่ความเป็นเลิศด้านการปฏิบัติงานพัสดุภาครัฐ ขององค์การของท่าน บุคลากรในหน่วยงานเทศบาลเมืองพังงา ต้องการความเป็นเลิศในการปฏิบัติงานพัสดุภาครัฐ เพื่อให้การปฏิบัติงานเป็นอันหนึ่งอันเดียวกัน การมองภาพรวม พันธกิจและ เป้าหมายขององค์การเป็นไปในทิศทางเดียวกันและมีการร่วมกำหนดแผนงานขั้นตอนกระบวนการ ทำงานการร่วมกัน รวมทั้งการสร้าง ความเชื่อมั่นระหว่างกันของคนในองค์การ อันสามารถส่งผลลัพธ์ ในการปฏิบัติงานพัสดุภาครัฐจนเกิดประสิทธิภาพ ประสิทธิภาพ เกิดผลสัมฤทธิ์ตามพันธกิจและ เป้าหมายขององค์การ

### อภิปรายผล

การศึกษาแนวทางการจัดการความรู้สู่ความเป็นเลิศด้านการปฏิบัติงานพัสดุภาครัฐของ เทศบาลเมืองพังงา เป็นการวิจัยเพื่อวิเคราะห์ปัจจัยการจัดการความรู้และการทดสอบสมมติฐานปัจจัย การจัดการความรู้ที่ส่งผลต่อความเป็นเลิศด้านการปฏิบัติงานพัสดุภาครัฐ พบว่า การจัดการความรู้ที่ ส่งผลต่อความเป็นเลิศด้านการปฏิบัติงานพัสดุภาครัฐ อย่างมีนัยสำคัญ จำนวน 5 ด้าน ได้แก่ ด้านการ บ่งชี้ความรู้ ด้านการสร้างและแสวงหาความรู้ ด้านการจัดการความรู้ให้เป็นระบบ ด้านการประมวลและ กลั่นกรองความรู้ และด้านการเรียนรู้ ซึ่งสอดคล้องกับงานวิจัยของ ชมพู เมินนาด, สุชาติดา นิมวัฒนากุล และปาลีรัณญ์ ฐาสิริสวัสดิ์ (2561) ที่ได้ทำการศึกษา การจัดการความรู้เพื่อพัฒนาตน พัฒนางาน อย่างสร้างสรรค์ กรณีศึกษาบุคลากรสายสนับสนุนวิทยาลัยพยาบาลพระปกเกล้า จันทบุรี โดยพบว่า การจัดการความรู้ตามรูปแบบของคณะกรรมการพัฒนาระบบราชการ (ก.พ.ร.) เป็นกระบวนการที่ ช่วยให้เกิดพัฒนาการของความรู้ และเป็นกระบวนการสำคัญที่ส่งผลให้องค์กรมีสมรรถนะสูง การ จัดการความรู้จึงนับเป็นเครื่องมือสำคัญและช่วยให้เกิดความคิดสร้างสรรค์ในการพัฒนาองค์กร พัฒนาคณะ พัฒนางานได้ตลอดเวลา และการวิจัยยังพบว่าหน่วยงานควรมีการสนับสนุนส่งเสริมให้มี แนวทางในการประมวลข้อมูลความรู้และทักษะการปฏิบัติงานด้านพัสดุให้ชัดเจนและเข้าใจง่าย พร้อมทั้งควรมีการประชาสัมพันธ์ เผยแพร่ เอกสารข้อมูล ข่าวสารเกี่ยวกับการปฏิบัติงานพัสดุภาครัฐ เพื่อให้ผู้ที่มีหน้าที่หรือผู้ที่ได้รับมอบหมายให้ปฏิบัติหน้าที่ในหน่วยงานและผู้ที่เกี่ยวข้องได้รับรู้ถึงความรู้ที่ มีอยู่ ซึ่งสอดคล้องกับงานวิจัยของ วรพร อรรถศรีวรร และสุพัฒน์ชัย โปธิแก้ว (2562) ที่ได้ ทำการศึกษาวิจัยแนวทางการพัฒนาการจัดการความรู้ของมหาวิทยาลัยราชภัฏภูเก็ต โดยพบว่า แนว ทางการกำหนดขอบเขตและเป้าหมายของการจัดการความรู้ ทำให้เกิดการปรับปรุงอย่างชัดเจนเป็น รูปธรรมมีโอกาสทำได้สำเร็จสูง โดยวิเคราะห์กระบวนการการทำงานตามภารกิจและร่วมดำเนินการ จัดการความรู้ เพื่อให้ได้มาซึ่งวิธีปฏิบัติที่เป็นเลิศ หรือได้ฐานข้อมูลที่เป็นต่อการทำงาน นำไปสู่ การปรับใช้ในองค์กรเพื่อช่วยให้องค์กรประสบความสำเร็จตามเป้าหมายอย่างมีประสิทธิภาพ

## ข้อเสนอแนะ

ข้อเสนอแนะจากงานวิจัย

1. ควรมีการศึกษาเกี่ยวกับการพัฒนาการจัดการความรู้สู่ความเป็นเลิศด้านการปฏิบัติงานพัสดุภาครัฐของเทศบาลเมืองพังงา และ ควรศึกษาแบบเจาะลึกในแต่ละปัจจัยที่มีผลต่อความสำเร็จในการจัดการความรู้สู่ความเป็นเลิศด้านการปฏิบัติงานพัสดุภาครัฐเพื่อการเป็นองค์กรแห่งการเรียนรู้

2. ควรศึกษาการจัดการความรู้สู่ความเป็นเลิศด้านการปฏิบัติงานพัสดุภาครัฐของเทศบาลเมืองพังงาตามกรอบแนวคิดทฤษฎีอื่นๆ นอกเหนือจากการวิจัยในครั้งนี้เพื่อให้เกิดความสมบูรณ์เกี่ยวกับการจัดการความรู้สู่ความเป็นเลิศด้านการปฏิบัติงานพัสดุภาครัฐของเทศบาลเมืองพังงามากยิ่งขึ้น

ข้อเสนอแนะในการศึกษาครั้งต่อไป

1. ในการทำวิจัยครั้งต่อไป ควรกำหนดสถานที่ในการเก็บข้อมูลให้ครอบคลุมทุกเทศบาลและทุกจังหวัดเพื่อจะได้ทำการทราบถึงแนวทางการจัดการความรู้สู่ความเป็นเลิศด้านการปฏิบัติงานพัสดุภาครัฐ เพื่อให้ได้ข้อค้นพบแนวทางการพัฒนาใหม่ๆ อันจะนำไปปรับใช้ให้เหมาะสมอย่างมีประสิทธิภาพและประสิทธิผลมากยิ่งขึ้น

2. ควรมีการศึกษาเปรียบเทียบการจัดการความรู้สู่ความเป็นเลิศด้านการปฏิบัติงานพัสดุภาครัฐของเทศบาลเมืองพังงากับ เทศบาลอื่นๆ และ จังหวัดอื่นๆ

## เอกสารอ้างอิง

การจัดทำแผนการจัดการความรู้, สำนักงาน. (2548). **คู่มือการจัดทำแผนการจัดการความรู้**

**โครงการพัฒนาส่วนราชการให้เป็นองค์กรแห่งการเรียนรู้และการจัดการความรู้ใน  
ส่วนราชการ.** กรุงเทพฯ : สำนักงาน ก.พ.ร. และสถาบันเพิ่มผลผลิตแห่งชาติ

กรุงเทพธุรกิจ. (2558). **คุณสมบัติขององค์กรที่เป็นเลิศและยั่งยืน.** สืบค้นเมื่อ 6 กรกฎาคม 2564  
จาก <http://www.bangkokbiznews.com/blog/detail/633724>

คณะกรรมการกฤษฎีกา และสถาบันที่ปรึกษาเพื่อพัฒนาประสิทธิภาพในราชการ. (2561). **รายงาน  
ผลการศึกษาระดับสมรรถนะ ที่ปรึกษาโครงการศึกษาและพัฒนาระบบการบริหารงาน  
ภาครัฐกรณีการบริหารงานพัสดุภาครัฐของประเทศไทย.** กรุงเทพมหานคร :  
สำนักงานคณะกรรมการกฤษฎีกา และสถาบันที่ปรึกษาเพื่อพัฒนาประสิทธิภาพใน  
ราชการ.

จิรวัดน์ ทิพย์รส. (2562). การพัฒนาทรัพยากรมนุษย์ในองค์กรไปสู่องค์กรนวัตกรรมในยุค  
ประเทศไทย 4.0. **วารสารปาริชาติ.** 32(1) : 19 – 20

ชมพู เนินนาค, สุชาติ นิ่มวัฒนากุล และปาลีรัษฎ์ ฐาสิริสวัสดิ์. (2561). การจัดการความรู้เพื่อพัฒนา  
พัฒนางานอย่างสร้างสรรค์:กรณีศึกษาบุคลากรสายสนับสนุนวิทยาลัยพยาบาลพระปกเกล้า  
จันทบุรี. **วารสารวิชาการวิทยาลัยพยาบาลพระปกเกล้าจันทบุรี.** 29(2) : 217

พระราชบัญญัติการจัดซื้อจัดจ้างและการบริหารพัสดุภาครัฐ พ.ศ. 2560. (2560, กุมภาพันธ์ 24).

**ราชกิจจานุเบกษา. หน้า 17.**

มหิตล. มหาวิทยาลัย กองทุนพัฒนาคุณภาพ. (2552). **การศึกษาวิจัยเรื่องการจัดการความรู้ของ**

**หน่วยงานในมหาวิทยาลัยมหิตล. กรุงเทพฯ : มหาวิทยาลัยมหิตล**

ไมเคิล เจ มาร์ควอร์ท. (2550). การพัฒนาองค์การแห่งการเรียนรู้. แปลจาก Building the Learning Organization โดย Dipl-Ing และบดินทร์ วิจารณ์. กรุงเทพมหานคร : บริษัทเอ็กซ์เปอร์เน็ท จำกัด

วรพร อรรถศรีวรร และสุพัฒน์ชัย โพธิ์แก้ว. (2562). แนวทางการพัฒนาการจัดการความรู้ของ มหาวิทยาลัยราชภัฏภูเก็ต. **วารสารวิชาการมหาวิทยาลัยราชภัฏภูเก็ต. 15(1) : 314 – 315**

สำนักงานคณะกรรมการพัฒนาระบบราชการ (ก.พ.ร.), สำนักงานคณะกรรมการพัฒนาระบบ

ราชการและสถาบันเพิ่มผลผลิตแห่งชาติ. (2548). **คู่มือการจัดทำแผนการจัดการความรู้.**

กรุงเทพมหานคร : สำนักงานคณะกรรมการพัฒนาระบบราชการและสถาบันเพิ่มผลผลิต  
แห่งชาติ.

สำนักบริหารการเปลี่ยนแปลงและนวัตกรรม. (บก.). (2552) **การพัฒน่องค์การสู่ความเป็นเลิศ.**

กรุงเทพฯ : สำนักงานคณะกรรมการพัฒนาระบบราชการ.

Krejcie, R. V. & Morgan, D. W. (1970). Determining Sample Size for Research Activities.

Educational and Psychological Measurement, 30(3), pp. 607-610.