



การใช้รูปแบบการพัฒนาครูที่ส่งผลต่อการออกแบบการจัดการเรียนรู้บูรณาการแบบ

Active Learning

Using Teacher Development Models Affecting Active Learning Integrated

Learning Management Design

นางสาวภัศราภรณ์ สหะกิจ¹ ศิริวรรณ ฉัตรมณีรุ่งเจริญ² ดร.สุภาพร ดาววัลย์³

¹สาขาวิชาวิทยาศาสตร์ทั่วไป คณะครุศาสตร์ มหาวิทยาลัยราชภัฏภูเก็ต/Phatsaraporn.p@pkru.ac.th

²สาขาวิชาวิทยาศาสตร์ทั่วไป คณะครุศาสตร์ มหาวิทยาลัยราชภัฏภูเก็ต/Siriwan.c@pkru.ac.th

³สาขาวิชาเคมี คณะครุศาสตร์ มหาวิทยาลัยราชภัฏภูเก็ต/supaporn.d@pkru.ac.th

บทคัดย่อ

วัตถุประสงค์ของงานวิจัย คือ 1) เพื่อใช้รูปแบบการพัฒนาวิชาชีพครู (PD Model) โดยใช้กระบวนการชุมชนเรียนรู้เพื่อการพัฒนาวิชาชีพ (PLC) และ 2) เพื่อพัฒนาการออกแบบการจัดการเรียนรู้บูรณาการตามแนวทางการจัดการเรียนรู้เชิงรุก (Active Learning) โดยใช้กระบวนการชุมชนเรียนรู้เพื่อการพัฒนาวิชาชีพ (PLC) การศึกษาครั้งนี้ใช้วิธีการวิจัยและพัฒนา ผู้เข้าร่วมการวิจัย ได้แก่ ผู้บริหารและครูในโรงเรียนจำนวน 25 โรงเรียนที่เข้าร่วมโครงการสนับสนุนการพัฒนาครูและโรงเรียนเพื่อยกระดับคุณภาพการศึกษาอย่างต่อเนื่อง รุ่นที่ 2 ปี 2563 โดยมหาวิทยาลัยราชภัฏภูเก็ต ซึ่งเป็นโรงเรียนขนาดกลางของเขตพื้นที่การศึกษาประถมศึกษาจังหวัดภูเก็ต โดยกระบวนการวิจัยใช้แนวทางการปฏิบัติของวงจร DALI (Design Action Learning Improvement) ซึ่งแบ่งออกเป็น 4 ระยะ คือ Plan (วางแผนและพัฒนากิจกรรมการเรียนรู้), Action (ใช้ปฏิบัติการสอนในชั้นเรียน), Learning (ติดตามและสะท้อนเพื่อปรับปรุงบทเรียน) และ Improve (การพัฒนาบทเรียนให้มีประสิทธิภาพมากขึ้น) ใน 1 วงรอบของการทำงาน ซึ่งการทำงานเน้นการสร้างทีมผู้นำทางการศึกษาในระดับโรงเรียนให้เข้มแข็งเพื่อทำงานเป็นทีมเครือข่ายระหว่างโรงเรียน และกับทีมส่วนกลาง การหุ้มนำอย่างต่อเนื่องของการวิจัยเป็นแบบผสมผสานระหว่าง onsite และ online แบบ Blended Platform และในขั้นของการเตรียมความพร้อมครูในด้านการจัดการเรียนการสอนที่มุ่งเน้นสมรรถนะของนักเรียนโดยการจัดการเรียนรู้ตามแนวทางเชิงรุก ทีมวิจัยได้จัดทำ TSQP-2 PKRU 8 ขั้นตอน คือ (1) จัดตั้งกลุ่มการศึกษาชั้นเรียน (2) วางแผนการพัฒนาแผนการจัดการเรียนรู้ของครูในกลุ่มการศึกษาชั้นเรียน (3) ลงมือปฏิบัติในชั้นเรียนโดยมีครูในกลุ่มที่ได้สมัครใจเป็นครูผู้นำสอน (4) สะท้อนผลการปฏิบัติ

¹ เจ้าหน้าที่บริหารงานทั่วไป สาขาวิชาวิทยาศาสตร์ทั่วไป คณะครุศาสตร์ มหาวิทยาลัยราชภัฏภูเก็ต

General Administration Officer, General Science Program, Faculty of Education, Phuket Rajabhat University
Phatsaraporn.p@pkru.ac.th

² อาจารย์ สาขาวิชาวิทยาศาสตร์ทั่วไป คณะครุศาสตร์ มหาวิทยาลัยราชภัฏภูเก็ต

Instructor, General Science Program, Faculty of Education, Phuket Rajabhat University
Siriwan.c@pkru.ac.th

³ อาจารย์ สาขาวิชาเคมี คณะครุศาสตร์ มหาวิทยาลัยราชภัฏภูเก็ต

Instructor, Chemistry Program, Faculty of Education, Phuket Rajabhat University
supaporn.d@pkru.ac.th



ในชั้นเรียน (5) การพัฒนาแผนการจัดการเรียนรู้จากข้อมูลการสะท้อนผลการปฏิบัติในชั้นเรียน (6) เสนอการปฏิบัติที่ดี (Best Practice) (7) สรุปผลการเรียนรู้ของครู และ (8) ปรับปรุงและพัฒนาแผนการจัดการเรียนรู้หลังจากเสร็จสิ้นการศึกษาชั้นเรียน การเก็บรวบรวมข้อมูลได้ดำเนินการผ่านวิธีการต่าง ๆ คือ 1) แบบประเมินการพัฒนาตนเองด้านการบริหารจัดการและด้านการพัฒนาการเรียนการสอน 2) การสังเกตการปฏิบัติในชั้นเรียนแบบมีส่วนร่วม โดยการวิเคราะห์ข้อมูลเชิงเนื้อหา นำมาใช้สำหรับข้อมูลเชิงคุณภาพและการวิเคราะห์ข้อมูลเชิงสถิติสำหรับข้อมูลเชิงปริมาณ ผลการวิจัยพบว่า (1) โรงเรียนสร้างรูปแบบการพัฒนาวิชาชีพครู (PD Model) ทั้งระบบโรงเรียนโดยสร้างชุมชนเรียนรู้เพื่อพัฒนาวิชาชีพของตนเองโดยใช้รูปแบบ PLC ที่เน้นความร่วมมือของผู้มีส่วนร่วม ดังนี้ ผู้บริหาร ครู ศึกษานิเทศก์ ผู้ปกครอง ชุมชน นักวิจัย อาจารย์จากมหาวิทยาลัยราชภัฏภูเก็ต และผู้เชี่ยวชาญภายใน โดยมีทีมโค้ชระดับโรงเรียนที่เป็นทีมแกนนำในการพัฒนาโรงเรียนอย่างต่อเนื่อง โดยโรงเรียนทั้ง 25 โรงเรียนดำเนินการใช้รูปแบบชุมชนเรียนรู้เพื่อพัฒนาวิชาชีพมาใช้เป็นกรอบในการพัฒนารูปแบบการพัฒนาวิชาชีพที่มีความสอดคล้องกับความต้องการของครู โดยใช้ขั้นตอนของกระบวนการชุมชนเรียนรู้เพื่อพัฒนาวิชาชีพในการพัฒนาการจัดการเรียนการสอน แลกเปลี่ยนข้อคิดเห็น และบันทึกข้อสรุป ลงในแบบบันทึก PLC ของโรงเรียนตนเอง ซึ่งได้พัฒนาตามแนวทางของการจัดการกิจกรรมการเรียนรู้เชิงรุก (Active Learning) เพื่อส่งเสริมให้ผู้เรียนเกิดการพัฒนาทักษะการคิดขั้นสูงตามเป้าหมายของแต่ละโรงเรียน (2) ครูที่เข้าร่วมโครงการแต่ละโรงเรียนสามารถกำหนดเป้าหมายในการจัดการเรียนรู้ที่สอดคล้องกับบริบทของโรงเรียน ส่งเสริมให้ครูเกิดการเปลี่ยนแปลงในด้านความรู้และการปฏิบัติตามแนวทางการจัดการเรียนรู้ฐานสมรรถนะ (Competency – based Learning) ผ่านกิจกรรมการเรียนรู้เชิงรุก (Active Learning) ของครูเพื่อบรรลุเป้าหมายในการพัฒนาวิชาชีพครู โดยเน้นที่การพัฒนานักเรียนและการจัดการเรียนการสอนอย่างต่อเนื่อง

คำสำคัญ: รูปแบบการพัฒนาครู; ชุมชนการเรียนรู้ทางวิชาชีพ; การจัดการเรียนรู้แบบเชิงรุก; วงจร DALI

Abstract

The research objectives are 1) to using a teacher professional development model (PD Model) using the Community Learning for Professional Development (PLC) process, and 2) to develop integrated learning management design in accordance with the learning management guidelines. Know Proactive (Active Learning) by using the Community Learning for Professional Development (PLC) process. This study uses research and development methods. The study participants were administrators and teachers in 25 schools participating in the project to support the development of teachers and schools to improve the quality of education continuously, Class 2, Year 2020 by Phuket Rajabhat University. Which is a medium school of the primary education area in Phuket The research process uses the DALI cycle practice guideline (Design Action Learning Improvement) which is divided into 4 phases: Plan (plan and develop learning activities), Action (use classroom teaching), Learning (follow and reflect for Lesson improvement) and Improve (Lesson development to be more effective) in one cycle of work, which focuses on building a strong team of educational leaders at the school level to work as a network between schools. And with the central team the continued support of research is a combination of onsite and online, blended platform, and in the teacher preparation phase in student performance-



focused teaching management through proactive learning management. The research team conducted the TSQP-2 PKRU in 8 steps: (1) Establish a class study group (2) Plan the development of a learning management plan for teachers in the class study group. Teachers in the voluntary group are teaching leaders (4) Reflecting classroom performance (5) Developing data-driven learning plans Reflecting classroom performance (6) Propose good practice (Best Practice) (7) summarize teacher learning outcomes and (8) improve and develop a learning management plan after completion of class study. Data collection was carried out through a number of methods: 1) the self-development assessment, management and teaching development, 2) observation of participatory classroom practice. By content analysis, it is used for qualitative data and statistical analysis for quantitative data. The research results were found that (1) the school created a teacher professional development model (PD Model) in the school system by creating a learning community for their own professional development by using a PLC model that emphasized the cooperation of the participants as follows: Administrators Student teacher, student, community parent, researcher, lecturer from Phuket Rajabhat University and internal experts With a school-level coaching team that is the main team in the development of the school continuously all 25 schools have implemented a learning community model for professional development as a framework. To develop a professional development model that is consistent with the needs of teachers. By using the steps of the learning community process for professional development in the development of teaching and learning management exchange ideas and record the conclusions into the PLC record form of their school It has been developed in accordance with the guidelines of active learning activities to encourage learners to develop high-level thinking skills according to the goals of each school. Learning management that is consistent with the school context encourage teachers to make changes in knowledge and to implement competency-based learning practices through teachers' active learning activities in order to achieve teacher professional development goals. An emphasis on continuous student development and teaching and learning.

Keyword: Professional Development; Professional Learning Community; Active Learning
; Design Action Learning Improvement

1. บทนำ

การเปลี่ยนแปลงในยุคศตวรรษที่ 21 ส่งผลต่อวิถีชีวิตของคนในสังคมระบบการศึกษาจึงจำเป็นต้องพัฒนาตอบสนองต่อการเปลี่ยนแปลงที่เกิดขึ้นนี้ด้วย แต่เดิมการศึกษามุ่งเน้นเพียงให้ผู้เรียนมีทักษะการอ่านออกเขียนได้ แต่สำหรับในศตวรรษที่ 21 ต้องมุ่งเน้นให้ผู้เรียนเกิดการปฏิบัติ และการสร้างแรงบันดาลใจไปพร้อมกัน กล่าวคือ ผู้เรียนจะไม่เป็นเพียงผู้รับ (Passive Learning) แต่จะได้เรียนรู้จากการลงมือปฏิบัติและการแสวงหาความรู้ด้วยตนเอง (Active Learning) โดยมีครูคอยออกแบบการเรียนรู้เพื่อช่วยผู้เรียนให้บรรลุผลได้ ประการสำคัญ คือ ครูใน



ศตวรรษที่ 21 นั้น นอกจากจะต้องไม่ตั้งตนเป็น “ผู้รู้” แล้วยังต้องแสวงหาความรู้ไปพร้อมๆ กันกับผู้เรียนอีกด้วย การเรียนรู้ในศตวรรษที่ 21 เป็นการก้าวข้าม การเรียนรู้ตาม “สาระวิชา” ไปสู่การเรียนรู้ “ทักษะแห่งศตวรรษที่ 21 (21st Century Skills)” โดยผู้เรียนจะเรียนรู้ด้วยตนเอง มีครูเป็นผู้ออกแบบการเรียนรู้ในลักษณะการเป็นโค้ช (Coach) และอำนวยความสะดวก (Facilitator) (OBEC, 2017) ในปี พ.ศ. 2559 รัฐบาลภายใต้การนำของ ฯพณฯ นายกรัฐมนตรี พลเอกประยุทธ์ จันทร์โอชา ได้กำหนดนโยบายเพื่อการขับเคลื่อนอนาคตของประเทศไทย โดยใช้ นโยบาย “ประเทศไทย 4.0” เป็นนโยบายหลักในการขับเคลื่อน ซึ่งความหมายในเบื้องต้นของนโยบายประเทศไทย 4.0 คือ “การปฏิรูปโครงสร้าง ทางเศรษฐกิจ ที่เน้นการใช้นวัตกรรมและเทคโนโลยี...” (Chaiyon, 2016) ซึ่งในการพัฒนาประเทศไทยให้ยั่งยืนตามแนวทาง “ประเทศไทย 4.0” นั้น จำเป็นต้องจัดการศึกษาให้สอดคล้องกับคุณลักษณะของ “ประเทศไทย 4.0” กล่าวคือ ต้องเป็นการจัดการเรียนการสอนที่ให้ผู้เรียนสามารถนำองค์ความรู้ที่มีอยู่ทุกหนทุกแห่งบนโลกนี้มาบูรณาการเชิงสร้างสรรค์เพื่อผู้เรียนสามารถพัฒนานวัตกรรมต่างๆ มาตอบสนองความต้องการของสังคมเป็นการจัดการเรียนการสอนที่ส่งเสริมให้ผู้เรียนมีความสามารถในการคิดสิ่งใหม่ๆ ผลิตผลงานใหม่ๆ ขึ้น เพื่อแก้ปัญหาการบริโภคแต่สิ่งที้นำเข้าจากประเทศตลอดเวลา (Jindanurak, 2018)

ในยุคประเทศไทย 4.0 เป็นยุคที่กระทรวงศึกษาธิการ ได้กำหนดนโยบายเกี่ยวกับการจัดการเรียนรู้โดย ส่งเสริมการพัฒนากระบวนการเรียนรู้ที่ส่งเสริมคุณลักษณะที่จำเป็นสำหรับผู้เรียนในศตวรรษที่ 21 การพัฒนากระบวนการจัดการเรียนรู้เชิงบูรณาการ องค์ความรู้แบบสหวิทยาการ การปฏิบัติจริง Ministry of Education (2018) มีเป้าหมายในการพัฒนาผู้เรียนระดับการศึกษาขั้นพื้นฐานทุกคนให้มีพัฒนาการเหมาะสมตามวัยมีคุณภาพ และทักษะการเรียนรู้ในศตวรรษที่ 21 ซึ่งประกอบด้วย 1) พัฒนาผู้เรียนระดับก่อน ประถมศึกษา ให้มีพัฒนาการทางด้านร่างกาย อารมณ์ จิตใจ สังคม และสติปัญญา ให้มีความพร้อมเข้าสู่การเรียนในระดับที่สูงขึ้น 2) ส่งเสริม สนับสนุนให้ผู้เรียนสามารถอ่านออกเขียนได้ตามช่วงวัย 3) ส่งเสริม สนับสนุน ให้ผู้เรียนมีนิสัยรักการอ่าน 4) ส่งเสริมการจัดการเรียนรู้ที่ให้ผู้เรียนได้เรียนรู้ผ่านกิจกรรมการปฏิบัติจริง (Active Learning) เน้นทักษะกระบวนการให้เกิดทักษะการคิดวิเคราะห์ คิดแก้ปัญหา และคิดสร้างสรรค์ในทุกกลุ่มสาระการเรียนรู้ทั้งในและนอกห้องเรียน 5) ส่งเสริมให้ผู้เรียนมีทักษะการเรียนรู้ในศตวรรษที่ 21 และ 6) ปลูกฝังทักษะกระบวนการวิทยาศาสตร์ และจิตวิทยาศาสตร์ (OBEC, 2017) ได้ให้ความสำคัญของการจัดการเรียนรู้โดยกระบวนการ Active Learning โดยการส่งเสริมให้ครูจัดทำหน่วยการเรียนรู้ Active Learning ด้วยการคัดเลือกผลงานเพื่อเชิดชูเกียรติจำแนกเป็นระดับ ระดับดี ดีเด่น ดีเยี่ยม ที่มีกิจกรรมเสริมเติมเต็มความรู้เกี่ยวกับการจัดการเรียนรู้แบบ Active Learning ให้แก่ครูผู้ส่งผลงานที่ได้รับการคัดเลือกด้วย ซึ่งการส่งเสริมให้มีการจัดทำหน่วยการเรียนรู้ดังกล่าวจะส่งผลให้คุณครูได้นำหน่วยการเรียนรู้ที่ได้ออกแบบขึ้นนั้น ไปใช้ในการจัดการเรียนรู้เพื่อการพัฒนาคุณภาพผู้เรียนอย่างต่อเนื่องครอบคลุมทุกตัวชี้วัดของมาตรฐานการเรียนรู้และมีประสิทธิภาพในการจัดการเรียนรู้แบบ Active Learning นี้ ครูผู้สอนจำเป็นต้องปรับเปลี่ยนวิธีการจัดการเรียนการสอนให้สอดคล้องกับการเปลี่ยนแปลงของสังคม เทคโนโลยี และการเรียนรู้ของผู้เรียนต้องเปลี่ยนจากผู้สอนเป็นผู้ถ่ายทอด โดยปรับเปลี่ยนบทบาทเป็นผู้ชี้แนะ แนะนำวิธีการ ค้นคว้าหาความรู้เพื่อพัฒนาผู้เรียน ให้สามารถแสวงหาความรู้และประยุกต์ใช้ทักษะต่างๆ โดยการสร้างความเข้าใจด้วยตนเองจนเกิดเป็นการเรียนรู้ที่มีความหมาย ในการจัดการเรียนการสอนแบบ Active Learning มีปัจจัยเกี่ยวข้องที่มีความสำคัญต่อการจัดการเรียนการสอนดังกล่าว ประกอบด้วย ผู้สอน และสภาพแวดล้อม โดยด้านผู้สอนต้องมีการเตรียมตัวค่อนข้างมากเกี่ยวกับการจัดสิ่งแวดล้อมและอุปกรณ์ให้เอื้อต่อการประกอบกิจกรรมของผู้เรียน เพื่อช่วยให้ผู้เรียนได้ความรู้จากสิ่งที่ผู้เรียนปฏิบัติ ส่วนผู้เรียนต้องร่วมคิดและแก้ปัญหาด้วยตัวเอง (PanawanWong, 2013)



ครูเป็นบุคคลที่มีความสำคัญอย่างยิ่ง จนอาจกล่าวได้ว่าเป็นหัวใจ หรือฟันเฟืองสำคัญของกระบวนการจัดการศึกษา เนื่องจากครูเป็นผู้ที่มีหน้าที่ในการจัดการเรียนการสอน ส่งผลโดยตรงต่อการเรียนรู้ของผู้เรียน คุณสมบัติของครูจึงเป็นตัวแปรสำคัญที่สามารถทำนายหรือคาดหมายคุณภาพของผู้เรียนโดยตรง การพัฒนาครูโดยทั่วไป มักใช้วิธีการประชุมอบรมซึ่งสามารถพัฒนาครูจำนวนมากภายในเวลาอันสั้น เตรียมการและดำเนินการง่าย แต่ไม่ส่งผลให้ครูเปลี่ยนแปลงการสอน วิธีการพัฒนาครูที่เน้นเชิงปริมาณ ไม่ได้ใช้ข้อมูลบริบท ความต้องการ หรือปัญหาที่แท้จริงของครู เป็นจุดอ่อนของการดำเนินการพัฒนาครู ที่มีเป้าหมายพัฒนาครูให้สามารถปรับวิธีเรียนเปลี่ยนวิธีสอน เชื่อมโยงความรู้ ทักษะที่มีอยู่ไปสู่การปฏิบัติจริงในชั้นเรียน และส่งผลต่อไปยังคุณภาพของนักเรียน

การพัฒนาสถานศึกษาให้เป็นสถานศึกษาแห่งการเรียนรู้ได้นั้น ปัจจัยที่สำคัญที่สุดอย่างหนึ่ง ก็คือจะต้องมี “ชุมชนแห่งวิชาชีพ หรือ Professional Community” เกิดขึ้นในสถานศึกษานั้น เพื่อให้เป็นสถานที่สำหรับการปฏิสัมพันธ์ของมวลสมาชิกผู้ประกอบวิชาชีพครูของสถานศึกษาเกี่ยวกับเรื่องการให้ความดูแลและพูดถึงการปรับปรุงผลการเรียนของผู้เรียน ตลอดจนงานทางวิชาการของสถานศึกษา และเนื่องจากครูส่วนใหญ่ในแทบทุกประเทศมักเกิดความรู้สึกโดดเดี่ยวในการปฏิบัติงานสอนของตน ดังนั้นการพัฒนาครูและบุคลากรทางการศึกษาทั้งระบบ เพื่อพัฒนาสมรรถนะให้เป็นครูดีครูเก่ง มีคุณภาพ และมีคุณธรรม อันจะส่งผลต่อวิธีการเรียนรู้ของผู้เรียน แนวทางการเรียนรู้ของครูที่กำลังให้ความสนใจอย่างมากในปัจจุบัน คือ ชุมชนการเรียนรู้ทางวิชาชีพของครู (Professional Learning Community) ซึ่งเป็นการเรียนรู้ร่วมกันอย่างเป็นระบบและต่อเนื่อง เพื่อครูสามารถพัฒนาตนเองได้เต็มที่ตามศักยภาพ โดยบทบาทของครูจะเปลี่ยนจากครูผู้สอน (Teacher) เป็นครูฝึก (Coach) หรือเป็นผู้อำนวยความสะดวกในการเรียนรู้ (Learning Facilitator) ทั้งนี้นอกจากครูแล้วผู้บริหารและผู้มีส่วนเกี่ยวข้องควรให้การส่งเสริมสนับสนุน ให้ครูได้มีโอกาสพบปะเพื่อแลกเปลี่ยนเรียนรู้ซึ่งกันและกัน รวมทั้งกำหนดบทบาทในการจัดการเรียนรู้ของครูให้เป็นไปในทิศทางเดียวกัน (Panich, 2013) การที่ครูมีเวลาน้อยลงจะมีโอกาสใช้เวลาที่เหลือในการพัฒนาตนเอง เช่น การประชุมปรึกษาหารือกับเพื่อนร่วมงาน การให้คำปรึกษาและทำงานกับผู้เรียนเป็นรายบุคคล การจัดทำแผนการจัดการเรียนรู้ การแวะเยี่ยมชั้นเรียนอื่นเพื่อสังเกตการเรียนการสอน รวมทั้งได้ใช้เวลาในการจัดกิจกรรมต่างๆ ด้านการพัฒนาวิชาชีพครู ซึ่งช่วยให้ผลสัมฤทธิ์ทางการเรียนของผู้เรียนสูงขึ้นตามไปด้วย การเปลี่ยนแปลงดังกล่าวจะเกิดขึ้นได้ จำเป็นต้องสร้างความตระหนักและให้มุมมองใหม่ต่อสาธารณชน รวมทั้งวงการวิชาชีพครูต้องเห็นคุณค่า และความจำเป็นในการพัฒนาครูให้มีความเป็นมืออาชีพมากยิ่งขึ้น ถ้าหากต้องการคุณภาพของผู้เรียน โดยกระบวนการมีส่วนร่วมใน “ชุมชนการเรียนรู้ทางวิชาชีพ” จะส่งผลให้การปฏิบัติงานมีประสิทธิภาพมากยิ่งขึ้น เพราะการมี “ชุมชนแห่งวิชาชีพ” เกิดขึ้นในสถานศึกษาจะช่วยคลี่คลายปัญหาดังกล่าว เพราะทำให้ครูมีโอกาสพูดคุยกับบุคคล ผู้มีส่วนได้เสียกับงานของครู (เช่น ผู้ปกครอง สมาชิก อื่นๆ ของชุมชน เป็นต้น) และสถานศึกษาต้องมีการเปลี่ยนด้านโครงสร้างของสถานศึกษา ตลอดจน จำเป็นที่จะต้องเปลี่ยนแปลงวัฒนธรรมของสถานศึกษาด้วย โดยกิจกรรมของชุมชนแห่งวิชาชีพใน สถานศึกษาควรประกอบด้วย 1) การมีโอกาสเสวนาใคร่ครวญ (Reflective dialogue) ระหว่างกัน 2) การเปิดกว้างให้มีการปฏิสัมพันธ์ในหมู่ครูผู้สอนมากขึ้นเพื่อลดความรู้สึกโดดเดี่ยว (Detribalization) ในงานสอนของครู 3) การรวมกลุ่มเพื่อเน้นเรื่องการเรียนรู้ของผู้เรียน 4) การร่วมมือร่วมใจกันในกลุ่มผู้ประกอบวิชาชีพทางการศึกษา และ 5) การแลกเปลี่ยนในประเด็นที่เป็นค่านิยมและปทัสถานร่วม (Shared Values and Norms) (Phongsriwat, 2013)

การชี้แนะ (Coaching) เป็นกระบวนการแนะนำ การสอนงานแบบรายบุคคลเพื่อพัฒนา ทั้งทางด้านความรู้ ทักษะและความสามารถในการทำงาน (Blanchard and Thacker, 2004) กระบวนการนี้จะช่วยให้บุคคลได้บรรลุเป้าหมายการทำงานในระดับที่สูงขึ้นกว่าที่เป็นอยู่ สร้างให้บุคคลมีความเข้มแข็งขึ้น ภูมิใจในตนเอง แสดง



ความสามารถซึ่งเป็นผลต่อการทำงานที่จะตามมา (Mink, Owen and Mink, 1993) นับได้ว่า การชี้แนะ (Coaching) น่าจะเป็นวิธีการในการพัฒนาครูได้อย่างมีประสิทธิภาพสูงสุด ระบบการชี้แนะ ได้ถูกนำมาใช้ควบคู่กับระบบที่เลี้ยง โดยมีความเชื่อพื้นฐานว่า ทุกคนสามารถเรียนรู้และพัฒนาได้ การเรียนรู้เกิดจากการเรียนรู้ร่วมกัน และเกิดจากการลงมือปฏิบัติ ในปี 2555 สำนักงานกองทุนสนับสนุนการวิจัย (สกว.) ร่วมมือกับสำนักงานคณะกรรมการการศึกษาขั้นพื้นฐาน (สพฐ.) ศึกษากระบวนการชี้แนะภายใต้โครงการวิจัยและพัฒนาเครือข่ายเชิงพื้นที่เพื่อหนุนเสริมการพัฒนาการเรียนรู้ของเด็กและเยาวชน มีข้อค้นพบที่สำคัญคือ การหนุนเสริมคุณภาพครูเพื่อยกระดับคุณภาพการเรียนรู้ของนักเรียนด้วยระบบชี้แนะ (Coaching) ครู แทนการอบรมอย่างเดียว ส่งผลต่อการเปลี่ยนแปลงที่ตัวครูทั้งในด้านเจตคติและค่านิยมต่อวิชาชีพครู พฤติกรรมในกระบวนการเรียนการสอนและศักยภาพในการสร้างนวัตกรรม ทั้งนี้การหนุนเสริมพัฒนาคุณภาพครูจะเป็น การเปลี่ยนแปลง (Change agent) ที่นำไปสู่คุณภาพการเรียนรู้ของนักเรียนเพื่อให้ได้ทั้งความรู้พื้นฐานและทักษะที่จำเป็นเพื่อการดำรงชีวิตในศตวรรษที่ 21 การชี้แนะ (Coaching) ต่อมามีการปรับคำเรียกเป็นการหนุนนำต่อเนื่อง (Teacher Coaching)

จากความสำคัญดังกล่าว ผู้วิจัยจึงมีแนวคิดในการใช้รูปแบบการพัฒนาครูในการพัฒนาการออกแบบการจัดการเรียนรู้บูรณาการแบบ Active Learning ของโรงเรียนในโครงการสนับสนุนการพัฒนาครูและโรงเรียนเพื่อยกระดับคุณภาพการศึกษาอย่างต่อเนื่อง รุ่นที่ 2 ปี 2563 โดยศูนย์มหาวิทยาลัยราชภัฏภูเก็ต จำนวน 25 โรงเรียน โดยการมุ่งพัฒนานักเรียนให้เป็นผู้เรียนที่มีทักษะที่จำเป็นต่อการดำรงชีวิตและการนำความรู้ต่าง ๆ ไปต่อยอดได้นั้น จะต้องได้รับการพัฒนาทั้งทางด้านทักษะ กระบวนการ ความรู้และเจตคติ โดยมุ่งที่ให้นักเรียนเป็นผู้ปฏิบัติ ลงมือทำ ได้แสดงความคิดเห็น มีการแลกเปลี่ยนเรียนรู้ ตามรูปแบบการจัดการเรียนรู้แบบ Active Learning โดยมีการขับเคลื่อนการจัดการเรียนรู้ผ่านชุมชนแห่งการเรียนรู้ทางวิชาชีพ (PLC) เพื่อเปิดโอกาสให้ครูผู้สอนได้ระดมสมองและแลกเปลี่ยนเรียนต่อแผนการจัดการเรียนรู้ ควบคู่กับการหนุนนำอย่างต่อเนื่อง โดยใช้กระบวนการวิจัยตามแนวทางการปฏิบัติของวงจร DALI (Design Action Learning Improvement) ซึ่งแบ่งออกเป็น 4 ระยะ คือ Plan (วางแผนและพัฒนากิจกรรมการเรียนรู้), Action (ใช้ปฏิบัติการสอนในชั้นเรียน), Learning (ติดตามและสะท้อนเพื่อปรับปรุงบทเรียน) และ Improve (การพัฒนาบทเรียนให้มีประสิทธิภาพมากขึ้น) ใน 1 วงรอบของการทำงาน และในขั้นของการเตรียมความพร้อมครูในด้านการจัดการเรียนการสอนที่มุ่งเน้นสมรรถนะของนักเรียนโดยการจัดการเรียนรู้ตามแนวทางเชิงรุก ทีมวิจัยได้จัดทำ TSQP-2 PKRU 8 ขั้นตอน คือ (1) จัดตั้งกลุ่มการศึกษาชั้นเรียน (2) วางแผนการพัฒนาแผนการจัดการเรียนรู้ของครูในกลุ่มการศึกษาชั้นเรียน (3) ลงมือปฏิบัติในชั้นเรียนโดยมีครูในกลุ่มที่ได้สมัครใจเป็นครูผู้สอน (4) สะท้อนผลการปฏิบัติในชั้นเรียน (5) การพัฒนาแผนการจัดการเรียนรู้จากข้อมูลการสะท้อนผลการปฏิบัติในชั้นเรียน (6) เสนอการปฏิบัติที่ดี (Best Practice) (7) สรุปผลการเรียนรู้ของครู และ (8) ปรับปรุงและพัฒนาแผนการจัดการเรียนรู้หลังจากเสร็จสิ้นการศึกษาชั้นเรียน โดยการพัฒนารุ่นนี้เป็นการพัฒนาเชิงระบบ (Whole school system development) กับผู้บริหารและครูทุกท่านในโรงเรียนผ่านการลงพื้นที่จากทีมหนุนนำอย่างต่อเนื่อง

วัตถุประสงค์ของการวิจัย

- 1) เพื่อใช้รูปแบบการพัฒนาวิชาชีพครู (PD Model) โดยใช้ชุมชนแห่งการเรียนรู้ทางวิชาชีพ (PLC)
- 2) เพื่อพัฒนาการออกแบบการจัดการเรียนรู้บูรณาการตามแนวทางการจัดการเรียนรู้เชิงรุก (Active Learning) โดยใช้กระบวนการชุมชนเรียนรู้เพื่อการพัฒนาวิชาชีพ (PLC)



การทบทวนวรรณกรรม

ชุมชนแห่งการเรียนรู้ทางวิชาชีพ (PLC) คือ การรวมตัว ร่วมมือร่วมใจ และร่วมเรียนรู้ร่วมกันของครู ผู้บริหาร และนักการศึกษา บนพื้นฐานความสัมพันธ์แบบกัลยาณมิตร มีวิสัยทัศน์ คุณค่า เป้าหมาย และภารกิจ ร่วมกัน โดยทำงานร่วมกันแบบทีมการเรียนรู้ที่มีครูเป็นผู้นำร่วมกัน และผู้บริหารเป็นผู้ดูแลสนับสนุนสู่การเรียนรู้ และพัฒนาวิชาชีพเปลี่ยนแปลงคุณภาพตนเอง สู่คุณภาพการจัดการเรียนรู้ที่เน้นความสำเร็จหรือประสิทธิผลของ ผู้เรียนเป็นสำคัญ และความสุขของการทำงานร่วมกันของสมาชิกในชุมชนการเรียนรู้ ประกอบด้วย (1) ทีมร่วมแรงร่วมใจ (2) ภาวะผู้นำร่วม (3) การเรียนรู้/พัฒนาวิชาชีพ (4) ชุมชนกัลยาณมิตร โครงสร้างสนับสนุนชุมชน (Panich, 2013)

(1) ทีมร่วมแรงร่วมใจ คือ รูปแบบของทีมจะเป็นเช่นไรนั้น ขึ้นอยู่กับเป้าประสงค์หรือ พันธกิจในการ ดำเนินการของชุมชนการเรียนรู้ เช่น ทีมร่วมสอน ทีมเรียนรู้ และกลุ่มเรียนรู้

(2) ภาวะผู้นำร่วม คือ ในการขับเคลื่อน PLC มุ่งการพัฒนาการจัดการเรียนรู้ ที่เน้นผู้เรียนเป็นสำคัญ โดยยึดหลักแนวทางบริหารจัดการร่วมการสนับสนุนการกระจายอำนาจ การสร้างแรงบันดาลใจของครู โดยครูเป็นผู้ลงมือกระทำ หรือ ครูทำหน้าที่เป็น “ประธาน” เพื่อสร้างการเปลี่ยนแปลงการจัดการเรียนรู้

(3) การเรียนรู้/พัฒนาวิชาชีพ คือ การเรียนรู้ร่วมกัน อย่างมีความสุขของทีม เรียนรู้ เป็นบรรยากาศที่เปิดพื้นที่การเรียนรู้แบบนำตนเองของครูเพื่อเกิดการเปลี่ยนแปลงในการพัฒนาตนเองและวิชาชีพ อย่างต่อเนื่องเป็นสำคัญ

(4) ชุมชนกัลยาณมิตร คือ เป็นกลุ่มที่มีความสัมพันธ์ที่เหนียวแน่นจากภายในใช้ความ เป็นกัลยาณมิตรเชิงวิชาการต่อกัน ทำให้ลดความโดดเดี่ยว ระหว่างปฏิบัติงานสอนของครู เชื่อมโยงปฏิสัมพันธ์กันทั้งในเชิงวิชาชีพและชีวิต

เป้าหมายของการสร้างชุมชนแห่งการเรียนรู้ทางวิชาชีพ

(1) เพื่อสร้างการเรียนรู้ทางวิชาชีพอย่างต่อเนื่อง และเป็นเครื่องมือในการพัฒนาอย่างต่อเนื่องและยั่งยืน

(2) เพื่อสร้างการเปลี่ยนแปลงโดยเรียนรู้จากการปฏิบัติงานจริงของครู พัฒนาวิชาชีพครูด้วยการพัฒนา ผู้เรียน ตลอดจนเป็นการทบทวนการปฏิบัติงานของครูที่มีผลต่อการเรียนรู้ของผู้เรียน

(3) เพื่อสร้างการทำงานร่วมกันของครูแบบกัลยาณมิตร ร่วมมือรวมพลังของทุกฝ่ายในการพัฒนาผู้เรียน แลกเปลี่ยนเรียนรู้ที่เน้นกระบวนการเรียนรู้ร่วมกัน และร่วมมือกันพัฒนาวิธีการทำงานของครู

การจัดการเรียนรู้เชิงรุก (Active Learning) คือการเรียนที่เน้นให้ผู้เรียนมีปฏิสัมพันธ์กับการเรียนการสอน กระตุ้นให้ผู้เรียนเกิดกระบวนการคิดขั้นสูง (Higher-Order Thinking) ด้วยการวิเคราะห์ ประเมินค่า และ สร้างสรรค์ ไม่เพียงแต่เป็นผู้ฟัง ผู้เรียนต้องอ่าน เขียน ตั้งคำถามและถาม อภิปรายร่วมกัน ผู้เรียนลงมือปฏิบัติจริง โดยต้องคำนึงถึงความดีและความต้องการของผู้เรียนเป็นสำคัญ ทั้งนี้ผู้เรียนจะถูกเปลี่ยนบทบาทจากเป็นผู้รับ ความรู้ไปสู่การมีส่วนร่วมในการสร้างความรู้

เป็นกระบวนการเรียนการสอนที่ส่งเสริมให้ผู้เรียนมีส่วนร่วมในชั้นเรียน สร้างปฏิสัมพันธ์ระหว่างครูผู้สอน กับผู้เรียน มุ่งให้ผู้เรียนลงมือปฏิบัติโดยมีครูเป็นผู้อำนวยการความสะดวก (Facilitator) สร้างแรงบันดาลใจให้คำปรึกษา ดูแล แนะนำ ทำหน้าที่เป็นโค้ชและพี่เลี้ยง (Coach & Mentor) แสวงหาเทคนิควิธีการจัดการเรียนรู้ และแหล่ง เรียนรู้ที่หลากหลายให้ผู้เรียน ได้เรียนรู้อย่างมีความหมาย (Meaningful learning) ผู้เรียนสร้างองค์ความรู้ได้มี



ความเข้าใจในตนเอง ใช้สติปัญญา คติวิเคราะห์ สร้างสรรค์ผลงานนวัตกรรมที่บ่งบอกถึงการมีสมรรถนะสำคัญในศตวรรษที่ 21 มีทักษะวิชาการ ทักษะชีวิตและทักษะวิชาชีพ บรรลุเป้าหมายการเรียนรู้ตามระดับช่วงวัย

ลักษณะกิจกรรมที่เป็นการเรียนรู้เชิงรุก

(1) กระบวนการเรียนรู้ที่ลดบทบาทการสอนและการให้ความรู้โดยตรงของครูแต่เปิดโอกาสให้ผู้เรียนมีส่วนร่วมสร้างองค์ความรู้และจัดระบบการเรียนรู้ด้วยตนเอง

(2) กิจกรรมพัฒนาการเรียนรู้ของผู้เรียนให้นำความรู้ความเข้าใจไปประยุกต์ใช้สามารถวิเคราะห์ สังเคราะห์ ประเมินค่า คิดสร้างสรรค์สิ่งต่าง ๆ พัฒนาทักษะกระบวนการคิดไปสู่ระดับที่สูงขึ้น

(3) กิจกรรมเชื่อมโยงกับนักเรียน กับสภาพแวดล้อมใกล้ตัว ปัญหาของชุมชน สังคม หรือประเทศชาติ

(4) กิจกรรมเป็นการนำความรู้ที่ได้ไปใช้แก้ปัญหาใหม่ หรือใช้ในสถานการณ์ใหม่

(5) กิจกรรมเน้นให้ผู้เรียนได้ใช้ความคิดของตนเองอย่างมีเหตุมีผล มีโอกาสร่วมอภิปรายและนำเสนอผลงาน

(6) กิจกรรมเน้นการมีปฏิสัมพันธ์กันระหว่างผู้เรียนกับผู้สอน และปฏิสัมพันธ์กันระหว่างผู้เรียนด้วยกัน

ระเบียบวิธีวิจัย

การดำเนินการวิจัยในเรื่องนี้ผู้วิจัยได้ดำเนินการวิจัยในลักษณะการวิจัยและพัฒนา (Research and Development) โดยกระบวนการวิจัยใช้แนวทางการปฏิบัติของวงจร DALI (Design Action Learning Improvement) ซึ่งแบ่งออกเป็น 4 ระยะมีรายละเอียดดังนี้

ระยะที่ 1 Plan (วางแผนและพัฒนากิจกรรมการเรียนรู้) ประกอบด้วย 2 ระยะย่อย คือ ระยะที่ 1.1 จัดตั้งกลุ่มการศึกษาชั้นเรียน และระยะที่ 1.2 วางแผนการพัฒนาแผนการจัดการเรียนรู้ของครูในกลุ่มการศึกษาชั้นเรียน โดยในระยะนี้เริ่มการศึกษาความสำคัญและความต้องการจำเป็นในการพัฒนาครูในสถานศึกษา การศึกษาองค์ประกอบรูปแบบการเรียนรู้เชิงรุก (Active Learning) และองค์ประกอบของความสามารถในการจัดการเรียนรู้ในชั้นเรียน และในระยะนี้เป็นการพัฒนาและหาประสิทธิภาพรูปแบบการเรียนรู้เชิงรุก (Active Learning) โดยผู้วิจัยได้ทำการสังเคราะห์รูปแบบการพัฒนาครูและองค์ประกอบการพัฒนาความสามารถในการจัดการเรียนรู้ตามแนวการจัดการเรียนรู้เชิงรุก และได้ดำเนินการนำผลการศึกษานำมาวิเคราะห์ สังเคราะห์ และศึกษาแนวคิดทฤษฎีการพัฒนาครูเพื่อให้เกิดความครอบคลุมได้ดำเนินการ 4 ขั้นตอน

ขั้นที่ 1 ผู้วิจัยได้ดำเนินการสังเคราะห์องค์ประกอบการเรียนรู้เชิงรุก (Active Learning) ที่นำไปใช้ในการออกแบบการจัดการเรียนรู้ คือ (1) การเน้นให้นักเรียนลงมือปฏิบัติ (2) ครูมีการใช้คำถามชั้นสูง (3) นักเรียนเป็นผู้สร้างองค์ความรู้ด้วยตนเอง และ (4) การมีปฏิสัมพันธ์กับครู เพื่อน และผู้อื่น

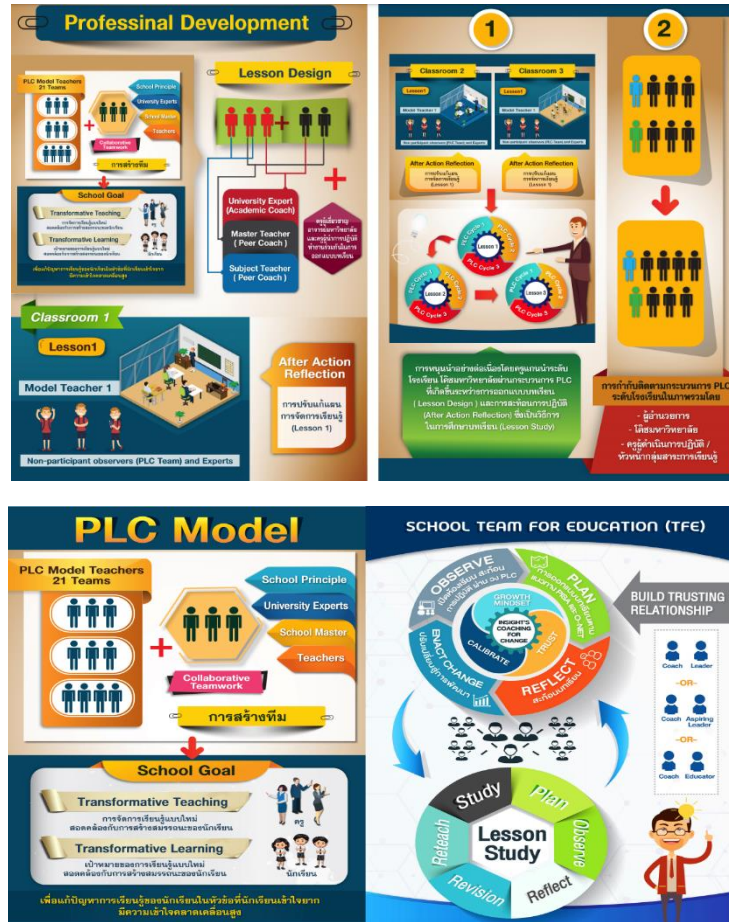
ขั้นที่ 2 ผู้วิจัยได้ดำเนินการให้ผู้เชี่ยวชาญจำนวน 3 ท่านได้ช่วยวิพากษ์ความเหมาะสมปรับปรุงและนำไปใช้กับครูที่ไม่ใช่กลุ่มวิจัย

ขั้นที่ 3 เป็นการปรับปรุงองค์ประกอบการเรียนรู้เชิงรุก (Active Learning) และหน่วยการเรียนรู้เชิงรุกของแต่ละโรงเรียนหลังการศึกษาและนำไปใช้จริงกับครูและนักเรียน

ขั้นที่ 4 นำข้อมูลที่ได้จากใช้สังเคราะห์องค์ประกอบการเรียนรู้เชิงรุก (Active Learning) และหน่วยการเรียนรู้เชิงรุกของแต่ละโรงเรียน หลังนำไปใช้จริงกับครู และรับรองรูปแบบการเรียนรู้เชิงรุก (Active Learning) โดยผู้ทรงคุณวุฒิจำนวน 3 ท่านอีกครั้งเพื่อยืนยันประสิทธิภาพเชิงประจักษ์ของหน่วยการเรียนรู้เชิงรุก



(Active Learning) ที่พัฒนาขึ้นซึ่งเน้นการสร้างทีมผู้นำทางการศึกษาในระดับโรงเรียนให้เข้มแข็งเพื่อทำงานเป็นทีม เครือข่ายระหว่างโรงเรียน และกับทีมส่วนกลาง การหมุนนำอย่างต่อเนื่องของโครงการนี้เป็นแบบผสมผสานระหว่าง onsite และ online แบบ Blended Platform เพื่อความยืดหยุ่นในการทำงานระหว่างโรงเรียน โดยรายละเอียดของรูปแบบ TSQP-2 PKRU มีรายละเอียดดังภาพด้านล่าง



ภาพที่ 1 รูปแบบการพัฒนาวิชาชีพครู (PD Model) โดยใช้กระบวนการชุมชนเรียนรู้เพื่อการพัฒนาวิชาชีพ (PLC)

ระยะที่ 2 Action (ใช้ปฏิบัติการสอนในชั้นเรียน) ประกอบด้วย 1 ระยะย่อย คือ ระยะที่ 2.1 ลงมือปฏิบัติในชั้นเรียนโดยนำหน่วยการเรียนรู้เชิงรุก (Active Learning) ไปใช้ในห้องเรียน โดยมีครูผู้สอน และใช้รูปแบบการพัฒนาวิชาชีพครู (PD Model) ผ่านชุมชนแห่งการเรียนรู้ทางวิชาชีพ (PLC) ไปใช้กับครูและผู้บริหารในโรงเรียน จำนวน 25 โรงเรียนในโครงการฯ

ระยะที่ 3 Learning (ติดตามและสะท้อนเพื่อปรับปรุงบทเรียน) ประกอบด้วย 2 ระยะย่อย คือ ระยะที่ 3.1 สะท้อนผลการปฏิบัติในชั้นเรียน และระยะที่ 3.2 การพัฒนาแผนการจัดการเรียนรู้จากข้อมูลการสะท้อนผลการปฏิบัติในชั้นเรียน เป็นการประเมินรูปแบบการพัฒนาวิชาชีพครู (PD Model) ผ่านชุมชนแห่งการเรียนรู้ทางวิชาชีพ (PLC) ดังนี้ (1) ทีมร่วมแรงร่วมใจ (2) ภาวะผู้นำร่วม (3) การเรียนรู้/พัฒนาวิชาชีพ (4) ชุมชนกัลยาณมิตร โครงสร้างสนับสนุนชุมชน (Panich, 2013) และการประเมินเพื่อสะท้อนการนำหน่วยการเรียนรู้เชิงรุก (Active



Learning) ไปใช้ในห้องเรียน ผู้วิจัยได้ดำเนินการประเมินโดยใช้การถอดบทเรียน และการประเมินจากเครื่องมือ รวมทั้งการยืนยันจากผู้ทรงคุณวุฒิอีกครั้งจากการพัฒนาเพื่อนำไปปรับรูปแบบฯ ต่อไป

ระยะที่ 4 Improve (การพัฒนาบทเรียนให้มีประสิทธิภาพมากขึ้น) ใน 1 วงรอบของการทำงาน ประกอบด้วย 3 ระยะย่อย คือ ระยะที่ 4.1 เสนอการปฏิบัติที่ดี (Best Practice) ระยะที่ 4.2 สรุปผลการเรียนรู้ของครู และระยะที่ 4.3 ปรับปรุงและพัฒนาแผนการจัดการเรียนรู้หลังจากเสร็จสิ้นการศึกษาชั้นเรียน โดยการนำผลจากการถอดบทเรียน มาสะท้อนและนำเสนอห้องเรียนที่เป็นแนวปฏิบัติที่ดีในด้านการนำรูปแบบการพัฒนาวิชาชีพครู (PD Model) ผ่านชุมชนแห่งการเรียนรู้ทางวิชาชีพ (PLC) และการประเมินเพื่อสะท้อนการนำหน่วยการเรียนรู้เชิงรุก (Active Learning) ไปใช้ในห้องเรียน

ผู้เข้าร่วมการวิจัย : ผู้บริหารและครูในโรงเรียนจำนวน 25 โรงเรียนที่เข้าร่วมโครงการสนับสนุนการพัฒนาครูและโรงเรียนเพื่อยกระดับคุณภาพการศึกษาอย่างต่อเนื่อง รุ่นที่ 2 ปี 2563 โดยมหาวิทยาลัยราชภัฏภูเก็ต ซึ่งเป็นโรงเรียนขนาดกลางของเขตพื้นที่การศึกษาประถมศึกษาจังหวัดภูเก็ต

เครื่องมือที่ใช้ในการวิจัย

- 1) แบบสัมภาษณ์แบบกึ่งโครงสร้างผลของชุมชนแห่งการเรียนรู้ทางวิชาชีพ (PLC) ต่อการพัฒนาการจัดการเรียนรู้เชิงรุก (Active Learning)
- 2) แบบสังเกตการปฏิบัติในชั้นเรียนแบบมีส่วนร่วม
- 3) แบบประเมินการพัฒนาตนเองด้านการบริหารจัดการและด้านการพัฒนาการเรียนการสอนในการออกแบบกระบวนการจัดการเรียนรู้ที่ส่งเสริมการจัดการเรียนรู้เชิงรุก (Active Learning) ผ่านรูปแบบการพัฒนาวิชาชีพครู (PD Model) ผ่านชุมชนแห่งการเรียนรู้ทางวิชาชีพ (PLC)

เครื่องมือที่ใช้ในการวิจัยได้พัฒนาจากกรอบการพัฒนาเครื่องมือของทีมวิจัยโครงการสนับสนุนการพัฒนาครูและโรงเรียนเพื่อยกระดับคุณภาพการศึกษาอย่างต่อเนื่อง รุ่นที่ 2 ปี 2563 โดยมหาวิทยาลัยราชภัฏภูเก็ต ที่ได้เชิญอาจารย์ ผู้เชี่ยวชาญ และมีประสบการณ์ร่วมพัฒนาเครื่องมือในการวิจัยแล้วเสนอผู้เชี่ยวชาญจำนวน 3 ท่าน เพื่อตรวจสอบ ความเที่ยงตรง (IOC) ได้ค่าเฉลี่ย 1.00 และความถูกต้องเชิงเนื้อหาและความสอดคล้องกับวัตถุประสงค์ของการวิจัยทุกเครื่องมือในการเก็บรวบรวมข้อมูลวิจัย

การเก็บรวบรวมข้อมูล

1) การดำเนินการก่อนร่างรูปแบบการพัฒนาวิชาชีพครู (PD Model) ผ่านชุมชนแห่งการเรียนรู้ทางวิชาชีพ (PLC) เพื่อพัฒนาการออกแบบการจัดการเรียนรู้บูรณาการตามแนวทางการจัดการเรียนรู้เชิงรุก (Active Learning) ที่มีการขับเคลื่อนด้วยการหนุนนำอย่างต่อเนื่อง (Coaching) และการศึกษาบทเรียน (Lesson Study) มีการสัมภาษณ์เกี่ยวกับการจัดการเรียนรู้เชิงรุก (Active Learning) ผ่านชุมชนแห่งการเรียนรู้ทางวิชาชีพ (PLC) โดยใช้แบบสัมภาษณ์แบบกึ่งโครงสร้างผลของรูปแบบชุมชนแห่งการเรียนรู้ต่อการพัฒนาการจัดการเรียนรู้เชิงรุก (Active Learning)

2) ดำเนินการตามรูปแบบการพัฒนาวิชาชีพครู (PD Model) ผ่านชุมชนแห่งการเรียนรู้ทางวิชาชีพ (PLC) เพื่อพัฒนาการออกแบบการจัดการเรียนรู้บูรณาการตามแนวทางการจัดการเรียนรู้เชิงรุก (Active Learning) ที่มีการขับเคลื่อนด้วยการหนุนนำอย่างต่อเนื่อง (Coaching) และการศึกษาบทเรียน (Lesson Study) โดยมีทีม PLC ระดับโรงเรียนที่มีท่านผู้อำนวยการเป็นผู้นำ ครู ศึกษานิเทศก์ ผู้ปกครอง ชุมชน นักวิจัย อาจารย์จากมหาวิทยาลัย



ราชภัฏภูเก็ตและมีทีม PLC ระดับโรงเรียนที่มีครูแกนนำในแต่ละกลุ่มสาระการเรียนรู้ ซึ่งเป็นระบบการทำงานร่วมกันแบบร่วมมือเพื่อการพัฒนาตนเองสู่การพัฒนาโรงเรียนที่มีการกำหนดเป้าหมายที่ชัดเจน เพื่อส่งเสริมการจัดการเรียนรู้เชิงรุก (Active Learning) ผ่านชุมชนแห่งการเรียนรู้ทางวิชาชีพ (PLC) พร้อมบันทึกข้อมูลผ่านแบบสังเกตการปฏิบัติในชั้นเรียน

3) การดำเนินการหลังการนำรูปแบบการพัฒนาวิชาชีพครู (PD Model) ผ่านชุมชนแห่งการเรียนรู้ทางวิชาชีพ (PLC) เพื่อพัฒนาการออกแบบการจัดการเรียนรู้บูรณาการตามแนวทางการจัดการเรียนรู้เชิงรุก (Active Learning) ที่มีการขับเคลื่อนด้วยการหนุนนำอย่างต่อเนื่อง (Coaching) และการศึกษาทเรียน (Lesson Study) โดยใช้แบบประเมินการพัฒนาตนเองด้านการบริหารจัดการและด้านการพัฒนาการเรียนการสอน ให้ผู้บริหารและครูแกนนำจำนวน 150 คน เป็นผู้ประเมิน

การวิเคราะห์ข้อมูล

การวิเคราะห์ข้อมูลแบ่งเป็นข้อมูลเชิงปริมาณและข้อมูลเชิงคุณภาพ ดังนี้

การวิเคราะห์ข้อมูลเชิงคุณภาพ

ใช้การวิเคราะห์เนื้อหา (Content Analysis) โดยขั้นตอนการวิเคราะห์ข้อมูลเชิงคุณภาพแบ่งออกเป็น 5 ขั้นตอน (Buason, 2008) ดังนี้

- 1) จัดระเบียบข้อมูล โดยการนำข้อมูลที่ได้ทำการเก็บรวบรวมมาระยะเวลาหนึ่งมาแยกตามหลักเกณฑ์ที่มาของข้อมูล เช่น ข้อมูลที่ได้จากการสัมภาษณ์ และข้อมูลที่ได้จากการวิเคราะห์เอกสาร
- 2) กำหนดรหัสของข้อมูล (Coding) เช่น การจัดทำแผนการจัดการเรียนรู้และการจัดการเรียนรู้ รหัสข้อมูลที่กำหนดคือ การจัดทำแผนการจัดการเรียนรู้ วิธีการจัดการเรียนรู้ วิธีการวัดและประเมินผล เป็นต้น หลังจากนั้นจึงให้ความหมายของคำหลักว่ามีความหมายอย่างไร
- 3) การกำจัดข้อมูลหรือสร้างข้อสรุปชั่วคราว เป็นการสรุปเชื่อมโยงดัชนีคำหลักเข้าด้วยกัน โดยการเขียนเป็นประโยคข้อความที่แสดงความสัมพันธ์ระหว่างคำหลัก เพื่อลดทอนข้อมูลให้เหลือเฉพาะประเด็นหลัก
- 4) การสร้างบทสรุป เป็นการเขียนเชื่อมโยงข้อสรุปชั่วคราวที่ผ่านการตรวจสอบยืนยันแล้วเข้าด้วยกัน จนสุดท้ายได้บทสรุปใหญ่ที่มีความสัมพันธ์กับบทสรุปย่อย ๆ
- 5) การพิสูจน์ความน่าเชื่อถือ โดยการย้อนกลับไปพิจารณาวิธีการเก็บรวบรวมข้อมูลว่าเป็นข้อมูลที่มีคุณภาพน่าเชื่อถือหรือไม่

การวิเคราะห์ข้อมูลเชิงปริมาณ

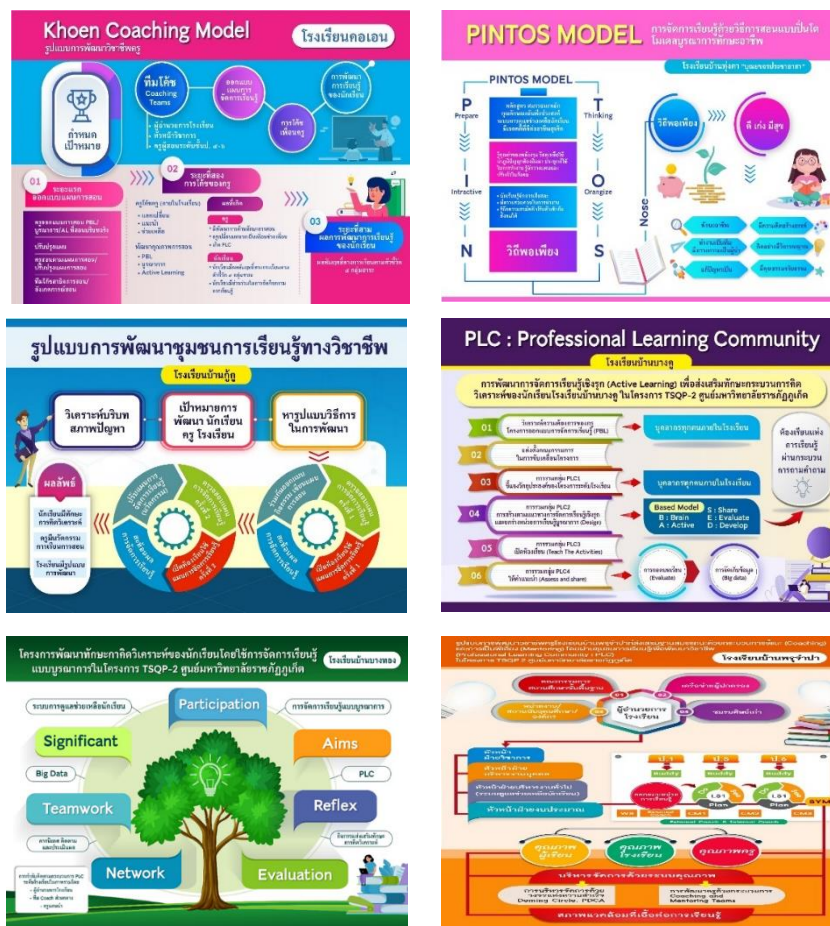
นำข้อมูลจากแบบประเมินความสามารถด้านการเขียนแผนการจัดการเรียนรู้เชิงรุก (Active Learning) โดยชุมชนแห่งการเรียนรู้ และแบบประเมินการพัฒนาตนเองด้านการบริหารจัดการและด้านการพัฒนาการเรียนการสอน มาวิเคราะห์ข้อมูล ใช้ค่าสถิติพื้นฐาน ได้แก่ ค่าเฉลี่ย ส่วนเบี่ยงเบนมาตรฐาน

ผลการศึกษา

1. รูปแบบที่ใช้ในการพัฒนาครูเป็นรูปแบบที่มีชุมชนแห่งการเรียนรู้ทางวิชาชีพ (PLC) ระดับโรงเรียนที่มีท่านผู้อำนวยการเป็นผู้นำ ครู ศึกษานิเทศก์ ผู้ปกครอง ชุมชน นักวิจัย อาจารย์จากมหาวิทยาลัยราชภัฏภูเก็ตและมีทีม PLC ระดับโรงเรียนที่มีครูแกนนำในแต่ละกลุ่มสาระการเรียนรู้ ซึ่งเป็นระบบการทำงานแบบร่วมมือเพื่อการพัฒนาตนเองสู่การพัฒนาโรงเรียนที่มีการกำหนดเป้าหมายที่ชัดเจน และส่งเสริมการจัดการเรียนรู้เชิงรุก (Active



Learning) ผ่านชุมชนแห่งการเรียนรู้ทางวิชาชีพ (PLC) พร้อมบันทึกข้อมูลผ่านแบบสังเกตการปฏิบัติในชั้นเรียน โดยรูปแบบที่ใช้ในการพัฒนาครูได้เน้นการสร้างทีมผู้นำทางการศึกษาในระดับโรงเรียนให้เข้มแข็งเพื่อทำงานเป็นทีม เครือข่ายระหว่างโรงเรียน และกับทีมส่วนกลาง การหนุนนำอย่างต่อเนื่องของโครงการนี้เป็นแบบผสมผสานระหว่าง onsite และ online แบบ Blended Platform เพื่อความยืดหยุ่นในการทำงานระหว่างโรงเรียน โดยโรงเรียนทั้ง 25 โรงเรียนได้นำรูปแบบการพัฒนาวิชาชีพครู (PD Model) ทั้งระบบโรงเรียนผ่านชุมชนแห่งการเรียนรู้ทางวิชาชีพ (PLC) เป็นกลไกหลักในการขับเคลื่อนการพัฒนาวิชาชีพครู ร่วมกับการศึกษาชั้นเรียน (Lesson Study) และการหนุนนำอย่างต่อเนื่องจากทีม Coach และผู้เชี่ยวชาญ โดยสิ่งที่แตกต่างกันคือการพัฒนาและส่งเสริมผู้เรียน และการนำบริบทของแต่ละโรงเรียนมาเชื่อมโยงกับหน่วยการเรียนรู้เชิงรุก (Active Learning) เช่น “เขื่อนบางวาดนำยลสายชนเลี้ยงคนในทิว” โดยเน้นความร่วมมือของผู้มีส่วนร่วม และนำรูปแบบการพัฒนาวิชาชีพครู (PD Model) เป็นกรอบในการพัฒนารูปแบบการพัฒนาวิชาชีพที่มีความสอดคล้องกับความต้องการของครู มีการแลกเปลี่ยนข้อคิดเห็น และบันทึกข้อสรุป ลงในแบบบันทึก PLC ของโรงเรียนตนเอง ซึ่งได้พัฒนาตามแนวทางของการจัดกิจกรรมการเรียนรู้เชิงรุก (Active Learning) เพื่อส่งเสริมให้ผู้เรียนเกิดการพัฒนาทักษะการคิดขั้นสูงตามเป้าหมายของแต่ละโรงเรียน ดังตัวอย่างรูปแบบการพัฒนาวิชาชีพครู (PD Model) ดังต่อไปนี้



ภาพที่ 2 ตัวอย่างรูปแบบการพัฒนาวิชาชีพครู (PD Model)



2. ผลการพัฒนาการออกแบบการจัดการเรียนรู้บูรณาการตามแนวทางการจัดการเรียนรู้เชิงรุก (Active Learning) ผ่านชุมชนแห่งการเรียนรู้ทางวิชาชีพ (PLC) จากแบบสังเกตการปฏิบัติในชั้นเรียนแบบมีส่วนร่วมของครูแกนนำทั้ง 25 โรงเรียน สรุปได้ดังนี้

ด้านกิจกรรมการเรียนรู้ที่เน้นการลงมือปฏิบัติของผู้เรียน จากการสังเกตการปฏิบัติในชั้นเรียนแบบมีส่วนร่วม พบว่า ครูแกนนำทั้ง 25 โรงเรียนได้จัดกิจกรรมการเรียนรู้ที่เปิดโอกาสให้ผู้เรียนได้มีส่วนร่วมในการลงมือปฏิบัติ ตั้งแต่ขั้นวางแผน ลงมือทำกิจกรรม และร่วมกันสรุปและนำเสนอการทำกิจกรรม

“กิจกรรมที่ออกแบบไว้ในแผนการจัดการเรียนรู้แบบเชิงรุก (Active Learning) ของโรงเรียนได้มีการออกแบบกิจกรรมให้นักเรียนเป็นผู้ลงมือปฏิบัติทุกกิจกรรม เช่น การสืบค้นข้อมูล การสรุป การทดลอง เป็นต้น”

ด้านส่งเสริมให้ผู้เรียนได้ใช้ความคิดขั้นสูง จากการสังเกตการปฏิบัติในชั้นเรียนแบบมีส่วนร่วม พบว่า ครูแกนนำทั้ง 25 โรงเรียนได้ใช้คำถามตั้งแต่ระดับความจำ ไประดับความยากขึ้นไป โดยคำถามที่ใช้จะเป็นคำถามปลายเปิด เช่น ทำอย่างไร เกิดขึ้นได้อย่างไร เป็นต้น ซึ่งผู้เรียนจะได้ใช้ความคิด

“คำถามที่ครูใช้ในการจัดการเรียนการสอนจากเดิม จะถามคำถามแบบปลายปิด นักเรียนจะไม่ได้แสดงความคิดเห็นอะไร จนมาได้รับคำแนะนำผ่านการหนุนนำ และ PLC ในแผนนี้ส่วนใหญ่จึงใช้คำถามที่เน้นให้นักเรียนเขาได้คิดว่า เพราะเหตุใด เหมือนเป็นการเปิดโอกาสให้เขาได้อธิบายมากขึ้น เรามีหน้าที่ในการสรุปความรู้ที่ถูกต้องให้นักเรียน”

ด้านกิจกรรมการเรียนรู้ที่เน้นให้นักเรียนสร้างความรู้ด้วยตนเอง จากการสังเกตการปฏิบัติในชั้นเรียนแบบมีส่วนร่วม พบว่า ครูแกนนำทั้ง 25 โรงเรียนกิจกรรมการเรียนรู้ ครูได้ให้นักเรียนสืบค้นเนื้อหาจากแหล่งความรู้ต่าง ๆ เช่น อินเทอร์เน็ต ปรากฏชาวบ้าน เป็นต้น

“ในการจัดการเรียนรู้จากเดิมครูจะเตรียมเนื้อหาให้นักเรียนและให้นักเรียนตอบตามที่ครูเตรียมไว้ แต่เมื่อได้รับคำแนะนำ ครูได้จัดกิจกรรมที่เปิดโอกาสให้นักเรียนไปสืบค้นหาความรู้ด้วยตัวเอง”

ด้านการมีปฏิสัมพันธ์กับเพื่อน ครู และผู้อื่น ตนเอง จากการสังเกตการปฏิบัติในชั้นเรียนแบบมีส่วนร่วม พบว่า ครูแกนนำทั้ง 25 โรงเรียน จะใช้กิจกรรมกลุ่มในการจัดกิจกรรมการเรียนรู้ ซึ่งส่งผลให้นักเรียนได้พูดคุยและปรึกษากันในขณะจัดกิจกรรม และบางโรงเรียนมีการให้นักเรียนลงชุมชนเพื่อไปสัมภาษณ์และสอบถามความรู้จากปรากฏชาวบ้าน

“กิจกรรมจะเน้นการทำกิจกรรมกลุ่ม เน้นให้นักเรียนอภิปรายกันภายในกลุ่ม และมาร่วมกันอภิปรายในภาพรวมของห้องเรียน ทำให้นักเรียนเขาได้พูดคุย และเสนอแนะความรู้ร่วมกัน”

เมื่อดำเนินการโดยผ่านชุมชนแห่งการเรียนรู้ทางวิชาชีพ (PLC) ที่มีการขับเคลื่อนด้วยการหนุนนำอย่างต่อเนื่อง (Coaching) และการศึกษาบทเรียน (Lesson Study) โดยมีทีม PLC ครู ศึกษานิเทศก์ ผู้ปกครอง ชุมชน นักวิจัย อาจารย์จากมหาวิทยาลัยราชภัฏภูเก็ตและมีทีม PLC ระดับโรงเรียนที่มีครูแกนนำในแต่ละกลุ่มสาระการเรียนรู้ ซึ่งเป็นระบบการทำงานร่วมกันแบบร่วมมือเพื่อพัฒนาตนเองสู่การพัฒนาโรงเรียนที่มีการกำหนดเป้าหมายที่



ชัดเจน เพื่อส่งเสริมการจัดการเรียนรู้เชิงรุก (Active Learning) โดยชุมชนแห่งการเรียนรู้ บันทึกข้อมูลผ่านแบบสังเกตการปฏิบัติในชั้นเรียน พบว่า ครูในแต่ละกลุ่มสาระการเรียนรู้มีการออกแบบบทเรียนร่วมกันกับสาระการเรียนรู้อื่น เกิดเป็นแผนการจัดการเรียนรู้บูรณาการที่เน้นการจัดการเรียนรู้เชิงรุก (Active Learning)

การดำเนินการหลังใช้รูปแบบการพัฒนาวิชาชีพครู (PD Model) ผ่านชุมชนแห่งการเรียนรู้ทางวิชาชีพ (PLC) เพื่อพัฒนาการออกแบบการจัดการเรียนรู้บูรณาการตามแนวทางการจัดการเรียนรู้เชิงรุก (Active Learning) ที่มีการขับเคลื่อนด้วยการหนุนนำอย่างต่อเนื่อง (Coaching) และการศึกษาบทเรียน (Lesson Study)

1) แบบประเมินการพัฒนาตนเองด้านการบริหารจัดการและด้านการพัฒนาการเรียนการสอนในการออกแบบกระบวนการจัดการเรียนรู้ที่ส่งเสริมการจัดการเรียนรู้เชิงรุก (Active Learning)

ในด้านผลการประเมินการพัฒนาตนเองด้านการบริหารจัดการและด้านการพัฒนาการเรียนการสอนในการออกแบบกระบวนการจัดการเรียนรู้ที่ส่งเสริมการจัดการเรียนรู้เชิงรุก (Active Learning) นั้น พบว่า ครูมีการประเมินผลได้ผล ดังตารางที่ 1

ตารางที่ 1 ผลการประเมินการพัฒนาตนเองด้านการบริหารจัดการและด้านการพัฒนาการเรียนการสอนในการออกแบบกระบวนการจัดการเรียนรู้ที่ส่งเสริมการจัดการเรียนรู้เชิงรุก (Active Learning)

ประเด็น	ระดับการประเมิน (คะแนนเต็ม 5 คะแนน)	
	ค่าเฉลี่ย	ค่าเบี่ยงเบนมาตรฐาน
ด้านแผนการจัดการเรียนรู้		
1. ฉันได้กำหนดหัวเรื่องและเนื้อหาที่สอนชัดเจน	4.60	0.55
2. ฉันได้กำหนดกิจกรรมการเรียนการสอนและวิธีสอนที่ช่วยให้นักเรียนเกิดทักษะแห่งศตวรรษที่ 21 และเกิดสมรรถนะหลัก 5 ประการ	4.80	0.45
3.ฉันได้ออกแบบและพัฒนาหน่วยการเรียนรู้ที่มีกิจกรรมการเรียนรู้เชิงรุก (Active Learning) ตามแนวทางการจัดการเรียนรู้ฐานสมรรถนะ (Competency based Instruction)	4.05	0.49
4. ฉันได้กำหนดเป้าหมายการสอนสอดคล้องกับมาตรฐานการเรียนรู้ทักษะแห่งศตวรรษที่ 21 และสมรรถนะหลัก 5 ประการ	4.09	0.56
5. ฉันได้เขียนจุดประสงค์ของการเรียนรู้ให้มีความสอดคล้องกับเป้าหมายการเรียนรู้แกนกลาง (Core Learning Outcomes) ของโรงเรียนและส่วนกลาง	4.45	0.60
6. ฉันได้เขียนจุดประสงค์ของการเรียนรู้ให้มีความสอดคล้องและสนับสนุนให้นักเรียนเกิดสมรรถนะหลัก 5 ประการ	4.42	0.62
7. ฉันได้เขียนจุดประสงค์ของการเรียนรู้โดยใช้กรอบทักษะการเรียนรู้ในศตวรรษที่ 21 และกรอบการประเมินด้านความฉลาดรู้ของ PISA	4.06	0.52
8. ฉันได้ตรวจดูความสอดคล้องระหว่างมาตรฐานการเรียนรู้ในสาระการเรียนรู้ การประเมินผล จุดประสงค์การเรียนรู้ และเนื้อหาบทเรียน	4.21	0.46
รวม	4.34	0.53



ประเด็น	ระดับการประเมิน (คะแนนเต็ม 5 คะแนน)	
	ค่าเฉลี่ย	ค่าเบี่ยงเบนมาตรฐาน
ด้านกิจกรรมที่ส่งเสริมการจัดการเรียนรู้เชิงรุก (Active Learning)		
9. ฉันได้แจ้งจุดประสงค์การเรียนรู้ให้นักเรียนทราบตอนเริ่มต้นบทเรียน	4.80	0.45
10.ฉันมีกิจกรรมนำเข้าสู่บทเรียนโดยใช้สถานการณ์และการใช้คำถามชั้นสูงเพื่อให้นักเรียนได้เกิดการคิดขั้นสูง	4.05	0.49
11.ฉันเน้นให้นักเรียนทำงานกลุ่มและมีปฏิสัมพันธ์ระหว่างนักเรียนกับนักเรียนนักเรียนกับครู และนักเรียนกับปราชญ์	4.80	0.45
12. ฉันเน้นให้นักเรียนได้มีส่วนร่วมในการเรียนรู้ โดยมีการลงมือปฏิบัติสะท้อนการเรียนรู้ นำไปปรับปรุง และการวางแผนการทำงาน	4.45	0.60
13. ฉันเน้นให้นักเรียนได้สร้างองค์ความรู้ด้วยตนเอง โดยครูคอยชี้แนะในการสรุปองค์ความรู้	4.60	0.55
14. ฉันใช้เทคโนโลยีเป็นสื่อและแหล่งเรียนรู้ในการเรียนการสอน	4.80	0.45
15. ฉันสร้างช่องทางการติดต่อ การสอนและการพูดคุยกับนักเรียนผ่านเทคโนโลยี	4.05	0.49
16. ฉันได้ใช้ข้อมูลย้อนกลับจากนักเรียนในการปรับเปลี่ยนกิจกรรมการเรียนการสอนเพื่อพัฒนาการเรียนรู้ของนักเรียน	4.42	0.62
17. ฉันได้ประเมินการเรียนรู้ของนักเรียนหลังสอนจบท้ายคาบ	4.80	0.45
รวม	4.53	0.51
ด้านการสะท้อนความคิดสู่การปฏิบัติ		
18. ฉันได้วางแผนในร่างรูปแบบการพัฒนาวิชาชีพมาหุนนำในห้องเรียนผ่านการเปิดชั้นเรียน (Open Class) และการสะท้อนการปฏิบัติของครูผู้เปิดชั้นเรียน	4.80	0.45
19. ฉันได้ตรวจสอบข้อมูลของนักเรียนที่ได้จากการประเมินท้ายคาบ	4.60	0.55
20. ฉันได้ใช้ข้อมูลที่ได้มาจากการประเมินท้ายคาบในการวางแผนบทเรียนและในการสอนครั้งต่อไป	4.21	0.46
รวม	4.54	0.49
รวมทั้งแบบประเมิน	4.45	0.51

จากตารางที่ 1 พบว่า ครูแกนนำทั้ง 25 โรงเรียน มีความคิดเห็นว่าผลการประเมินการพัฒนาตนเองด้านการบริหารจัดการและด้านการพัฒนาการเรียนการสอนในการออกแบบกระบวนการจัดการเรียนรู้ที่ส่งเสริมการจัดการเรียนรู้เชิงรุก (Active Learning) โดยรวมมีความเหมาะสมอยู่ในระดับมากที่สุด ($\bar{x} = 4.45$, S.D. = 0.51) เมื่อพิจารณาเป็นรายด้าน พบว่า ด้านแผนการจัดการเรียนรู้ มีความเหมาะสมอยู่ในระดับมากที่สุด ($\bar{x} = 4.34$, S.D. = 0.53) ด้านกิจกรรมที่ส่งเสริมการจัดการเรียนรู้เชิงรุก (Active Learning) มีความเหมาะสมอยู่ในระดับมาก



ที่สุด ($\bar{x} = 4.53$, S.D. = 0.51) และด้านการสะท้อนความคิดสู่การปฏิบัติ มีความเหมาะสมอยู่ในระดับมากที่สุด ($\bar{x} = 4.54$, S.D. = 0.49)

สรุปและอภิปรายผล

จากการศึกษาผลการใช้รูปแบบการพัฒนาวิชาชีพครู (PD Model) ผ่านชุมชนแห่งการเรียนรู้ทางวิชาชีพ (PLC) เพื่อพัฒนาการออกแบบการจัดการเรียนรู้บูรณาการตามแนวทางการจัดการเรียนรู้เชิงรุก (Active Learning) สำหรับโรงเรียนจำนวน 25 โรงเรียนที่เข้าร่วมโครงการสนับสนุนการพัฒนาครูและโรงเรียนเพื่อยกระดับคุณภาพการศึกษาอย่างต่อเนื่อง รุ่นที่ 2 ปี 2563 โดยมหาวิทยาลัยราชภัฏภูเก็ต มีประเด็นการอภิปราย 2 ประเด็น ดังนี้ 1) เพื่อใช้รูปแบบการพัฒนาวิชาชีพครู (PD Model) ผ่านชุมชนแห่งการเรียนรู้ทางวิชาชีพ (PLC) และ 2) เพื่อพัฒนาการออกแบบการจัดการเรียนรู้บูรณาการตามแนวทางการจัดการเรียนรู้เชิงรุก (Active Learning) ผ่านชุมชนแห่งการเรียนรู้ทางวิชาชีพ (PLC)

1) รูปแบบการพัฒนาวิชาชีพครู (PD Model) โดยใช้กระบวนการชุมชนเรียนรู้เพื่อการพัฒนาวิชาชีพ (PLC) ที่ส่งเสริมสมรรถนะการจัดการเรียนรู้เชิงรุก (Active Learning) ของครูในโรงเรียน เป็นรูปแบบที่อาศัยหลักการเสริมพลังอำนาจ ให้ครูลุกขึ้นมาเปลี่ยนแปลงพฤติกรรมการสอนด้วยตนเอง โดยมีโค้ชสนับสนุน และการสนับสนุนของทีม PLC ที่หลากหลายในการช่วยให้ครูสามารถออกแบบและเขียนแผนการจัดการเรียนรู้แบบเชิงรุก (Active Learning) รูปแบบการพัฒนาครูตามแนวทางการปฏิบัติของวงจร DALI (Design Action Learning Improvement) ซึ่งแบ่งออกเป็น 4 ชั้น คือ ชั้นที่ 1 Plan (วางแผนและพัฒนากิจกรรมการเรียนรู้) ประกอบด้วย 2 ระยะ คือ ระยะที่ 1 จัดตั้งกลุ่มการศึกษาชั้นเรียน และระยะที่ 2 วางแผนการพัฒนาแผนการจัดการเรียนรู้ของกลุ่มการศึกษาชั้นเรียน ชั้นที่ 2 Action (ใช้ปฏิบัติการสอนในชั้นเรียน) ประกอบด้วย 1 ระยะ คือ ระยะที่ 3 ลงมือปฏิบัติในชั้นเรียนโดยมีครูในกลุ่มที่ได้สมัครใจเป็นครูผู้สอน ชั้นที่ 3 Learning (ติดตามและสะท้อนเพื่อปรับปรุงบทเรียน) ประกอบด้วย 2 ระยะ คือ ระยะที่ 4 สะท้อนผลการปฏิบัติในชั้นเรียน และระยะที่ 5 การพัฒนาแผนการจัดการเรียนรู้จากข้อมูลการสะท้อนผลการปฏิบัติในชั้นเรียน และชั้นที่ 4 Improve (การพัฒนาบทเรียนให้มีประสิทธิภาพมากขึ้น) ประกอบด้วย 3 ระยะ คือ ระยะที่ 6 เสนอการปฏิบัติที่ดี (Best Practice) ระยะที่ 7 สรุปผลการเรียนรู้ของครู และระยะที่ 8 ปรับปรุงและพัฒนาแผนการจัดการเรียนรู้หลังจากเสร็จสิ้นการศึกษาชั้นเรียน ทั้งนี้รูปแบบดังกล่าวส่งผลต่อการเปลี่ยนแปลงพฤติกรรมการสอนของครูในห้องเรียนที่ต้องอาศัยการมีส่วนร่วม ซึ่งมาจากการมีชุมชนที่เข้มแข็ง ชุมชนที่สามารถขับเคลื่อนให้เกิดการเปลี่ยนแปลงทางวิชาชีพได้นั้น จึงจำเป็นต้องมีชุมชนที่สัมพันธ์กันอย่างแน่นแฟ้น (Senge, 1990) ที่มีลักษณะความเป็นชุมชน แห่งความเอื้ออาทรอยู่บนพื้นฐาน “อำนาจเชิงวิชาชีพ” และ “อำนาจเชิงคุณธรรม” (Sergiovanni, 1994) สอดคล้องกับงานวิจัยของ สุรพล ธรรมรัตน์, ทศนีย์ จันอินทร์, และ คงฤช ไตรยวงศ์ (2553) ที่พบว่าการพัฒนาความเข้มแข็งของครู ต้องมีฉันทะ และศรัทธาในการทำงาน “ครูเพื่อศิษย์ร่วมกัน” บรรยากาศการอยู่ร่วมกันจึงเป็นบรรยากาศ “ชุมชนกัลยาณมิตร ทางวิชาการ” ตลอดทั้งการใช้เทคโนโลยีที่งานและสะดวก เข้ามาช่วยในการสะท้อนการเรียนการสอนช่วยส่งผลต่อการเปลี่ยนแปลงการสอนของครู

2) ผลการพัฒนาการออกแบบการจัดการเรียนรู้บูรณาการตามแนวทางการจัดการเรียนรู้ เชิงรุก (Active Learning) โดยใช้กระบวนการชุมชนเรียนรู้เพื่อการพัฒนาวิชาชีพ (PLC) โดยรวมมีความเหมาะสมอยู่ในระดับมากที่สุด ($\bar{x} = 4.45$, S.D. = 0.51) ทั้งนี้เนื่องจากในการพัฒนาครูด้านการเขียนแผนการจัดการเรียนรู้เชิงรุก



(Active Learning) ผ่านกระบวนการชุมชนเรียนรู้เพื่อการพัฒนาวิชาชีพ (PLC) ที่เน้นความร่วมมือของผู้มีส่วนร่วม ดังนี้ ผู้บริหาร ครู ศึกษานิเทศก์ ผู้ปกครอง ชุมชน นักวิจัย อาจารย์จากมหาวิทยาลัยราชภัฏภูเก็ต และผู้เชี่ยวชาญ ภายใน โดยมีทีมโค้ชระดับโรงเรียนที่เป็นทีมแกนนำในการพัฒนาโรงเรียน และมีการหนุนนำอย่างต่อเนื่องในการพัฒนาครู เพื่อส่งเสริมการจัดการเรียนรู้เชิงรุก (Active Learning) และเน้นการสร้างทีมผู้นำทางการศึกษาในระดับโรงเรียนให้เข้มแข็งเพื่อทำงานเป็นทีมเครือข่ายระหว่างโรงเรียน และกับทีมส่วนกลาง การหนุนนำอย่างต่อเนื่องของโครงการนี้เป็นแบบผสมผสานระหว่าง onsite และ online แบบ Blended Platform เพื่อความยืดหยุ่นในการทำงานระหว่างโรงเรียน ผลการวิจัย ดังกล่าวสอดคล้องกับผลการวิจัยของ Sarachan et al. (2016) ได้พัฒนารูปแบบการนิเทศโดยใช้การเสริมพลังเป็นฐานเพื่อพัฒนาความสามารถในการจัดการเรียนรู้ของครูคณิตศาสตร์โรงเรียนสังกัดสำนักงานเขต พื้นที่การศึกษาประถมศึกษา เขตภาคเหนือตอนบน พบว่า หลังการนิเทศด้วยรูปแบบการนิเทศโดยใช้การเสริมพลังเป็นฐานครูคณิตศาสตร์มีความสามารถในการจัดการเรียนรู้ในระดับมาก และสอดคล้องกับผลการวิจัยของ Darunnapa (2014) ได้พัฒนารูปแบบการเรียนการสอนแบบผสมผสานด้วยการเรียนรู้ร่วมกันโดยใช้กรณีศึกษาเพื่อส่งเสริมการคิดอย่างมีวิจารณญาณการคิด แก้ปัญหาและการเรียนรู้ร่วมกันเป็นทีมของนักศึกษาระดับปริญญาตรี พบว่า นักศึกษาที่เรียนด้วยรูปแบบที่พัฒนาขึ้น มีความสามารถในการเรียนรู้ร่วมกันเป็นทีมอยู่ในระดับมาก และความคิดเห็นของนักศึกษาที่มีต่อการเรียนด้วยรูปแบบการเรียนการสอนแบบผสมผสานด้วยการเรียนรู้ร่วมกันโดยใช้กรณีศึกษาอยู่ในระดับมาก

ข้อเสนอแนะ

ข้อเสนอแนะในการนำผลการวิจัยไปใช้

- 1) ผู้บริหารการศึกษาควรนำรูปแบบการจัดการเรียนรู้เชิงรุก (Active Learning) ที่เน้นชุมชนแห่งการเรียนรู้ทางวิชาชีพ (PLC) นี้ไป ขยายผลให้ครบทุกรายวิชาทุกชั้นและขยายผลไปยังโรงเรียนอื่น ๆ
- 2) ก่อนเริ่มดำเนินการควรมีการเตรียมความพร้อมครูและนักเรียนในการใช้รูปแบบการจัดการเรียนรู้เชิงรุก (Active Learning) ที่เน้นผ่านชุมชนแห่งการเรียนรู้ทางวิชาชีพ (PLC) และการสนับสนุนเชิงนโยบายและสิ่งสนับสนุนการเรียนรู้จากผู้บริหาร เพื่อให้สามารถขับเคลื่อนการใช้รูปแบบได้อย่างมีประสิทธิภาพ

ข้อเสนอแนะสำหรับการวิจัยครั้งต่อไป

- 1) การออกแบบกิจกรรมการเรียนรู้เชิงรุก (Active Learning) เป็นทักษะที่ครูจะต้องออกแบบให้สามารถกระตุ้นให้นักเรียนได้เรียนรู้ร่วมกัน ครูแต่ละคนก็นำรูปแบบการเรียนรู้เชิงรุก (Active Learning) ไปใช้ควรเก็บข้อมูลเทคนิคการสอนที่ตนเองใช้เพื่อนำมาปรับปรุงแก้ไขให้การสอนครั้งต่อไปมีประสิทธิภาพมากขึ้น
- 2) ควรมีการศึกษาผลที่ได้จากการใช้รูปแบบการเรียนรู้เชิงรุก (Active Learning) ในด้านทักษะการคิดขั้นสูง ทักษะการดำเนินชีวิต เป็นต้น
- 3) ในการวิจัยครั้งนี้ดำเนินการในเวลาจำกัด จึงควรศึกษาติดตามความคงทนในการเรียนรู้ของนักศึกษาหลังจากที่ได้เรียนรู้ด้วยรูปแบบการเรียนรู้เชิงรุก (Active Learning) และติดตามความคงทนในการจัดการเรียนรู้รูปแบบการเรียนรู้เชิงรุก (Active Learning) ของครูอย่างต่อเนื่อง



References

- Buason R. (2008). *Research and development of educational innovation*. Rimpingkan print. [In Thai]
- Blanchard, N.P. and Thacker, W.J. (2004) *Effective Training: Systems, Strategies, and Practices*. 2nd Edition, Pearson Education, India.
- Chaiyon V. (2016). *Academic Focus Thailand 4.0*. (Online). From: <http://dl.parliament.go.th/handle/lirt/493129>. [In Thai]
- Jindanurak T. (2018). *assessment of learning*. Rimpingkan print. [In Thai]
- Ministry of Education (MOE). (2018). *MOE to Enhance Learning of 21st Century Competencies and Strengthen Art, Music and Physical Education*. (Online). From: <http://www.moe.gov.sg/media/press/2010/03/moe-to-enhance-learning-of-21s.php>. [In Thai]
- Mink, O. G., Owen, K. Q. and Mink, B. P. (1993). *Developing high-performance people: The art of coaching*. Reading, Massachusetts: Addison – Wesley.
- Nachairit D. (2014). *The development blended learning model using collaborative and case-based learning to enhance critical thinking problem solving thinking and team learning of undergraduate education students*. [In Thai]
- Office of the Basic Education Commission: OBEC. (2017). *New Guidance on Educational Reform Mechanism: Academic Conference Document Presenting supervision work to educational reform in the second decade Meet the focus on student quality development*. [In Thai]
- PanawanWong S. (2013). *Data Management, Measurement and Evaluation of O-NET Testing*. [In Thai]
- Panich V. (2013). *Teacher learning for pupils in the 21st century*. Bangkok: Siam Commercial Foundation. [In Thai]
- Phongsriwat S. (2013). *Leadership*. (Online). From: <http://suthep.crru.ac.th/>. [In Thai]
- Sarachan, et al., (2016). *Develop supervision model using empowerment as a base for developing mathematics learning management abilities of teachers. Schools under the district office Primary education area Upper Northern*. [In Thai]
- Senge, P. M. (1990). *The Fifth Discipline: The Art and Practice of the Learning Organization*. Double-day, New York, NY: MCB UP Ltd
- Sergiovanni, Thomas J. (1994). *Building Community in Schools*. San Francisco: Josey – Bass Press
- Tammaromde S., Janin T. and Triyawong K. (2010). *Research Ashram : Research and Development of the Cognitive Learning Community*. Academic documents for learning to change No. 8 Nakhon Pathom: Amy Enterprise Co., Ltd. [In Thai]