

วารสารวิชาการคณะสถาปัตยกรรมศาสตร์ สจล.
ฉบับที่ 33 ปี 23 พ.ศ. 2564 ISSN: 2673-0456 (Online)
คณะสถาปัตยกรรม ศิลปะและการออกแบบ
สถาบันเทคโนโลยีพระจอมเกล้าเจ้าคุณทหารลาดกระบัง
เลขที่ 1 ซอยฉลองกรุง 1 แขวงลาดกระบัง
เขตลาดกระบัง กรุงเทพมหานคร
E-mail: journal.archkmit@gmail.com
http://www.arch.kmitl.ac.th

โทรศัพท์ 0-2329-8365
0-2329-8000-99 ต่อ 3551

ที่ปรึกษา

ผู้ช่วยศาสตราจารย์ ดร.อันธิกา สวัสดิ์ศรี คณบดี
ผู้ช่วยศาสตราจารย์ ดร.ธีรยา ชุมสาย ณ อยุธยา รองคณบดี
รองศาสตราจารย์ ดร.กิตติชัย เกษมศานต์ ผู้ช่วยคณบดี
รองศาสตราจารย์จันทน์ เพชรานนท์
คณบดีคณะสถาปัตยกรรมศาสตร์และศิลปกรรมศาสตร์
มหาวิทยาลัยพะเยา
รองศาสตราจารย์วิวัฒน์ เตมียพันธ์ อาจารย์พิเศษ

บรรณาธิการ

ผู้ช่วยศาสตราจารย์ ดร.ญาดา ขวาลกุล
อาจารย์ประจำ คณะสถาปัตยกรรม ศิลปะและการออกแบบ สจล.

กองบรรณาธิการ (ภายนอก)

รองศาสตราจารย์ ดร.ชัยยศ อิชฎักพันธ์
มหาวิทยาลัยศิลปากร
รองศาสตราจารย์ ดร.ณัฐฉิณี กาญจนารักษ์
มหาวิทยาลัยเทคโนโลยีพระจอมเกล้าธนบุรี
รองศาสตราจารย์ ดร.นิรัช สุดสังข์
มหาวิทยาลัยนครสวรรค์
รองศาสตราจารย์ทีศประไพ สาระสาลิน
มหาวิทยาลัยรังสิต
รองศาสตราจารย์อารยะ ศรีกัลยานบุตร
จุฬาลงกรณ์มหาวิทยาลัย
ผู้ช่วยศาสตราจารย์กนิษฐา เรืองวรรณศักดิ์
มหาวิทยาลัยราชภัฏอุดรธานี
ผู้ช่วยศาสตราจารย์ ดร.กิตติพร ศิริสุข
จุฬาลงกรณ์มหาวิทยาลัย
ผู้ช่วยศาสตราจารย์ ดร.ชนนพร มั่นคง
มหาวิทยาลัยเทคโนโลยีพระจอมเกล้าธนบุรี
ผู้ช่วยศาสตราจารย์ ดร.ธนะ จิระพิวัฒน์
มหาวิทยาลัยศิลปากร
ผู้ช่วยศาสตราจารย์ ดร.บุญอนันต์ นกุล
มหาวิทยาลัยธรรมศาสตร์
ผู้ช่วยศาสตราจารย์ ดร.เพิ่มศักดิ์ สุวรรณทัต
จุฬาลงกรณ์มหาวิทยาลัย

กองบรรณาธิการ (ภายใน)

รองศาสตราจารย์กนกณา คำโสกี
คณะสถาปัตยกรรม ศิลปะและการออกแบบ สจล.
ผู้ช่วยศาสตราจารย์ ดร.นิจสิริห์ แวขวานู
คณะสถาปัตยกรรม ศิลปะและการออกแบบ สจล.
อาจารย์ ดร.วิษ คุรประเสริฐ
คณะสถาปัตยกรรม ศิลปะและการออกแบบ สจล.
ผู้ช่วยศาสตราจารย์ ดร.ปนายุ ไซยรัตนานนท์
คณะสถาปัตยกรรม ศิลปะและการออกแบบ สจล.
ผู้ช่วยศาสตราจารย์ ดร.แข มังกรวงษ์
คณะสถาปัตยกรรม ศิลปะและการออกแบบ สจล.
ผู้ช่วยศาสตราจารย์ ดร.วัชรธร เทญศิริธร
คณะสถาปัตยกรรม ศิลปะและการออกแบบ สจล.

ผู้ช่วยบรรณาธิการ

นางศิริรัตน์ มีโชน
นางวรัญชลี คุณมี

ปกโดย

น.ส.วรัญญา เขาวสุโข
ผู้ช่วยศาสตราจารย์ ดร.วัชรธร เทญศิริธร

พิสูจน์อักษรและจัดหน้า

รองศาสตราจารย์ ดร.กิตติชัย เกษมศานต์ (ที่ปรึกษา)
นางศิริรัตน์ มีโชน
นางวรัญชลี คุณมี

กำหนดออก

ปีละ 2 ฉบับ (เดือนมกราคม-มิถุนายน)
(เดือนกรกฎาคม-ธันวาคม)

บทบรรณาธิการ

บทบรรณาธิการเล่มที่ 33 ปี 23 พ.ศ. 2564

วารสารวิชาการคณะสถาปัตยกรรมศาสตร์ สถาบันเทคโนโลยีพระจอมเกล้าเจ้าคุณทหารลาดกระบัง เป็นสื่อกลางเผยแพร่องค์ความรู้เพื่อเสริมสร้างสังคมแห่งการเรียนรู้อย่างต่อเนื่องเป็นเวลา 23 ปี จัดพิมพ์ 2 ฉบับต่อปี โดยการตรวจสอบจากผู้ทรงคุณวุฒิอย่างเป็นระบบมีเนื้อหาครอบคลุมองค์ความรู้ที่เกี่ยวข้องตั้งแต่การออกแบบสถาปัตยกรรม การออกแบบชุมชนเมือง การวางผังภาคและเมือง ภูมิสถาปัตยกรรม การออกแบบอุตสาหกรรม สถาปัตยกรรมภายใน ตลอดจนการศึกษาและวิจัยที่เกี่ยวข้องกับการอนุรักษ์สิ่งแวดล้อมและทรัพยากรธรรมชาติ ประวัติศาสตร์ ศิลปวัฒนธรรม วิถีชีวิตและการอยู่อาศัย

วารสารวิชาการฉบับนี้ ประกอบด้วย บทความวิชาการทั้งสิ้น 13 บทความ ดังนี้ 1) การแปรเปลี่ยนของพื้นที่ทางสถาปัตยกรรมในย่านปากคลองตลาดบนความสัมพันธ์กับแนวคิดของการอยู่อาศัยและการใช้ประโยชน์: บทนาสู่การศึกษาสถาปัตยกรรมสมัย-ปรับ-เคลื่อน 2) รูปแบบเรือนช่วงตั้งถิ่นฐานถาวรของชาวอุรุกรากาไวในชุมชนบ้านไต่บาหลิว จังหวัดกระบี่ 3) รานกาแพในบทบาทการเป็นเครื่องมือสร้างสรรค์ย่านเพื่อส่งเสริมการท่องเที่ยว 4) การเสริมศักยภาพขององค์ประกอบภูมิทัศน์เพื่อเอื้อต่อกิจกรรมออกกำลังกายในสวนละแวกบ้าน 5) ปัจจัยที่มีอิทธิพลต่อการคงอยู่ของชุมชนนางเลิ้ง กรุงเทพมหานคร 6) Evaluation of Isometric Shade and Shadow Projection Methods used in the Technical Drawings of Traditional Thai Architecture Pedestal Moulding: The Interior Architecture Students Case Study 7) การเสนอแนะแนวทางการออกแบบสถาปัตยกรรมภายในพื้นที่การเรียนการสอนในศูนย์พัฒนาเด็กเล็ก สังกัดองค์กรปกครองส่วนท้องถิ่น กรณีศึกษาจังหวัดนครราชสีมา 8) ปัจจัยด้านข้อมูลและคุณภาพของเว็บไซต์ ที่ส่งผลต่อความพึงพอใจในการเลือกใช้เว็บไซต์เพื่อการออกแบบภายใน กรณีศึกษานักศึกษาศาสาสถาปัตยกรรมภายใน 9) การออกแบบผลิตภัณฑ์ของที่ระลึกจากอัตลักษณ์ศิลปะพื้นบ้านสำหรับนักท่องเที่ยว 10) ผลของระบบเชื่อมต่อโครงสร้างด้วยวิธีการเข้าไม้เพื่อการออกแบบของเล่นในทัศนะของผู้เชี่ยวชาญ 11) การประยุกต์ใช้สัญญารูปสัตว์มงคลเงินในการออกแบบเครื่องประดับ 12) สีที่สะท้อนบุคลิกภาพการออกแบบกราฟฟิกเพื่อนำเสนอจุดขายสินค้าสะดวกซื้อ 13) การสร้างมายาคติการท่องเที่ยวตามรอยภาพยนตร์ที่ซ่อนเร้นในสื่อบันเทิง

กองบรรณาธิการหวังเป็นอย่างยิ่งว่าวารสารวิชาการฉบับนี้ จะเป็นประโยชน์ต่อการพัฒนาองค์ความรู้ในวงวิชาการและวิชาชีพทางด้านสถาปัตยกรรมศาสตร์ การออกแบบ และศิลปกรรม และนำไปต่อยอดพัฒนาการเรียนการสอนรวมถึงการประกอบวิชาชีพได้อย่างต่อเนื่อง ทั้งนี้กองบรรณาธิการขอขอบพระคุณทั้งผู้ทรงคุณวุฒิ นักวิชาการทุกท่าน รวมถึงคณะผู้บริหารของคณะฯ และสถาบันฯ ที่สนับสนุนการจัดทำวารสารวิชาการฉบับนี้ หากมีข้อบกพร่องประการใด กองบรรณาธิการขออภัยและขอปรับปรุงต่อไป

ผู้ช่วยศาสตราจารย์ ดร.ญาดา ขวาลกุล
บรรณาธิการ

สารบัญ

หน้า

การแปรเปลี่ยนของพื้นที่ทางสถาปัตยกรรมในย่านปากคลองตลาด บนความสัมพันธ์ กับแนวคิดของการอยู่อาศัยและการใช้ประโยชน์: บทนำสู่การศึกษาสถาปัตยกรรม ขยับ-ปรับ-เคลื่อน	1
A Transformation of Space in Pak Khlong Talad Concerning Concept of Dwelling and Usability of Space: An Introduction to Mobile Architecture Study พิมพ์กคณิจ ปริสัณญุตานนท์ อภิรดี เกษมสุข พิมพ์ศิริ ประจงสาร	
รูปแบบเรือนช่วงตั้งถิ่นฐานถาวรของชาวอุรักลาโว้ยในชุมชนบ้านโต๊ะบาหลิว จังหวัดกระบี่	15
Patterns of Urak Lawoi Vernacular Houses During the Permanent Settlement in Baan Toh – Baliew community, Krabi province อัมพิกา อ่าลอย	
ร้านกาแฟในบทบาทการเป็นเครื่องมือสร้างสรรค์ย่านเพื่อส่งเสริมการท่องเที่ยว	29
Coffee Shop as a Creative Tool for The District to Promote Tourism ธนพร พันธุ์นรา	
การเสริมศักยภาพขององค์ประกอบภูมิทัศน์เพื่อเอื้อต่อกิจกรรมออกกำลังกาย ในสวนละแวกบ้าน	45
Enhancing the Potential of Landscape Elements to Facilitate Exercise Activities in Neighbourhood Parks พรชัย จิตติวิสุรัตน์ ฐปณี รัตนถาวร	
ปัจจัยที่มีอิทธิพลต่อการคงอยู่ของชุมชนนางเลิ้ง กรุงเทพมหานคร	59
Factors Influencing the Existence of Nang Loeng Community, Bangkok ปิ่นทาวริย์ ชูตระกูล กฤตพร หัวใจเจริญ	
Evaluation of Isometric Shade and Shadow Projection Methods used in The Technical Drawings of Traditional Thai Architecture Pedestal Moulding: The Interior Architecture Students Case Study	71
Wirayut Kuisorn	

	หน้า
<p>การเสนอแนะแนวทางการออกแบบสถาปัตยกรรมภายในพื้นที่การเรียนการสอน ในศูนย์พัฒนาเด็กเล็ก สังกัดองค์กรปกครองส่วนท้องถิ่น กรณีศึกษาจังหวัดนครราชสีมา The Guideline of Interior Architectural Design of Teaching and Learning Space in Local Administrative Child Development Center: Case Studies of Nakorn Ratchasima Province วิศณี ไชยรักษ์ ขวัญจิต รัตนวรรณกุล พงษ์ศักดิ์ ลอยฟ้า</p>	86
<p>ปัจจัยด้านข้อมูลและคุณภาพของเว็บไซต์ ที่ส่งผลต่อความพึงพอใจในการเลือกใช้ เว็บไซต์เพื่อการออกแบบภายใน กรณีศึกษานักศึกษาศาสาสถาปัตยกรรมภายใน Factors of Website Data and Website Quality That Affect the Satisfaction of Using a Website for Interior Design, Case Study: Interior Architecture Students วีระยุต ชัยศร</p>	100
<p>การออกแบบผลิตภัณฑ์ของที่ระลึกจากอัตลักษณ์ศิลปะพื้นบ้านสำหรับนักท่องเที่ยว Souvenir Product Design Based on Folk Art Identities for Travelers สุชาติ อิมสำราญ พรเทพ เลิศเทวศิริ อินทิรา พรหมพันธุ์</p>	115
<p>ผลของระบบเชื่อมต่อโครงสร้างด้วยวิธีการเข้าไม้เพื่อการออกแบบของเล่นในทัศนะ ของผู้เชี่ยวชาญ The Effect of Structural Jointing System Using Wood Jointing Assembly Method for Toy Design from the Expert's Point of View พรเทพ เลิศเทวศิริ</p>	130
<p>การประยุกต์ใช้สัญลักษณ์รูปสัตว์มงคลจีนในการออกแบบเครื่องประดับ The Application of Auspicious Chinese Animal Signs to Jewelry Design ปัทมาสน์ พิณนุกูล</p>	145
<p>สีที่สะท้อนบุคลิกภาพการออกแบบกราฟิกเพื่อนำเสนอจุดขายสินค้าสะดวกซื้อ The Colors Reflect the Graphic Design Personality to Present the Selling Points of Convenience Goods วัชรารุท เพ็ญศิริธร</p>	159
<p>การสร้างมายาคติการท่องเที่ยวตามรอยภาพยนตร์ที่ซ่อนเร้นในสื่อบันเทิง Construction of Underlying Myths of Tourism Inspired by Movies in Entertainment Media ชนะใจ ต้นไทรทอง สันติธร ภูริภักดี</p>	175

การประยุกต์ใช้สัญลักษณ์รูปสัตว์มงคลจีนในการออกแบบเครื่องประดับ

The Application of Auspicious Chinese Animal Signs to Jewelry Design

ปัทมาสน์ พิณกุล¹

Patamas Pinnukul¹

Received: 07/07/2021

Revised: 09/11/2021

Accepted: 15/11/2021

บทคัดย่อ

บทความวิจัยนี้มีวัตถุประสงค์เพื่อศึกษาสัญลักษณ์มงคลของจีนประเภทสัตว์เพื่อนำไปประยุกต์ในการออกแบบเครื่องประดับตามวัสดุ รูปแบบ และลวดลายศิลปกรรมของศาลเจ้าจีนในจังหวัดภูเก็ต โดยเลือกกลุ่มตัวอย่างด้วยวิธีการสุ่มแบบเจาะจงในพื้นที่อำเภอเมือง จังหวัดภูเก็ต ได้แก่ กลุ่มผู้รู้ ผู้ที่มีความเกี่ยวข้องกับวัฒนธรรมจีน กลุ่มผู้บริโภค/ผู้สวมใส่ซึ่งเป็นบุคคลทั่วไปในหน่วยงานภาครัฐ เอกชน และผู้ประกอบการธุรกิจส่วนตัว จำนวน 100 คน กลุ่มผู้ออกแบบ ผู้เชี่ยวชาญด้านการออกแบบเครื่องประดับ จำนวน 3 คน และผู้ประกอบการหรือตัวแทนร้านจำหน่ายเครื่องประดับ จำนวน 3 คน วิเคราะห์ข้อมูลประกอบการอธิบายผลความพึงพอใจในการออกแบบภาพร่างเครื่องประดับเพื่อนำไปสู่การผลิตชิ้นผลงาน

ผลการวิจัยพบว่า 1) สัญลักษณ์รูปสัตว์มงคลจีนที่สื่อสารผ่านศิลปกรรมในศาลเจ้าจังหวัดภูเก็ตมีความหมายทางคติความเชื่อ และความเป็นมงคล นำไปสู่การออกแบบเครื่องประดับสวมใส่บนร่างกายให้เกิดมิติ รูปแบบใหม่ ๆ เพื่อเสริมสร้างความเป็นสิริมงคลที่เป็นอัตลักษณ์ทางความหมาย และ 2) การประยุกต์ใช้สัญลักษณ์รูปสัตว์มงคลจีนเพื่อการออกแบบเครื่องประดับโดยนำแนวคิดและรูปแบบจากสัตว์มงคลจีนที่มีลักษณะสอดคล้องสัมพันธ์กับความหมายทางรูปสัญลักษณ์อุดมคติความเชื่อ เพื่อเป็นภาพแทนทางความหมายของความเป็นสิริมงคล ที่นำมาสู่การออกแบบผ่านกระบวนการสร้างสรรค์สหายในการผลิตเครื่องประดับตกแต่งเรือนกาย โดยมีผลการประเมินความพึงพอใจต่อการออกแบบภาพร่างเครื่องประดับอยู่ในระดับมาก ที่ค่าเฉลี่ย (\bar{X}) = 4.35 ส่วนเบี่ยงเบนมาตรฐาน (S.D = 0.60)

คำสำคัญ: สัญลักษณ์รูปสัตว์มงคลจีน ศิลปกรรมในศาลเจ้าจีน การออกแบบเครื่องประดับ

Abstract

This research aims to study the auspicious Chinese animal signs towards jewelry design according to materials used in Art and Craft objects of Chinese shrines in Phuket Province. The samples were selected by using a specific random sampling method in Muang district, Phuket Province. Research samples were consisted of the experts who are related to Chinese culture, including consumers/wearers generally from the government agencies, private sectors and private entrepreneurs with a total of 100 people, besides three jewelry designers and three other business operators from the jewelry stores. The data were analyzed to explain the satisfactory results in the jewelry sketch design to lead to the production of the fine piece.

The results of this research show that 1) auspicious Chinese animal signs communicate through art appeared in the Phuket Provincial Shrines. It has ideological meanings, beliefs and auspiciousness. This leads to the design of jewelry to be worn on the body to create new dimensions and to enhance the auspiciousness of the identity of the meaning itself. 2) Application of auspicious Chinese animal signs to

¹ สาขาวิชาทัศนศิลป์ คณะมนุษยศาสตร์และสังคมศาสตร์ มหาวิทยาลัยราชภัฏภูเก็ต

Visual Arts, Faculty of Humanities and Social Sciences, Phuket Rajabhat University

ผู้นิพนธ์ประสานงาน อีเมล: patamas.p@outlook.co.th

jewelry design applied by the concepts and patterns from the auspicious Chinese animals is related to the meaning of appearance, ideals, beliefs to represent the meaning of prosperity brought to the design through the process of creating codes in production on body decoration. The results of satisfaction assessment of jewelry sketch designs are at a high level of mean (\bar{x}) = 4.35 with standard deviation (S.D = 0.60).

Keywords: Auspicious Chinese Animal Signs, Art and Craft objects of Chinese shines, Jewelry Design

1. บทนำ

จังหวัดภูเก็ตมีคนไทยเชื้อสายจีนเข้ามาอาศัยอยู่เป็นจำนวนมาก ส่งผลต่อวัฒนธรรมจีนที่ปรากฏให้เห็นในหลายรูปแบบ รวมทั้งความเป็นมงคลในศาสนสถานหรือศาลเจ้าจีน กนกพร ศรีญาณลักษณ์ (2558, หน้า 25-26) กล่าวถึงสังคมคนจีนว่า มีวัฒนธรรมที่สื่อถึงความเป็นมงคล 5 ประเภท ได้แก่ ตัวอักษรมงคล จาริตมงคล ตัวเลขมงคล วาจามงคล และภาพมงคล ซึ่งภาพมงคลเป็นสิ่งที่เข้าใจได้ยาก รวมทั้งมีลักษณะที่แตกต่างจากวัฒนธรรมของชาติอื่น การใช้สัญลักษณ์แทนคำสิริมงคลในภาพมงคลจีน เริ่มต้นตั้งแต่สมัยบุพกาล (primitive period) จนถึงสมัยราชวงศ์ซาง ราชวงศ์โจว และมีการพัฒนาอย่างรวดเร็วในสมัยราชวงศ์ซ่ง ราชวงศ์หยวน เมื่อถึงสมัยราชวงศ์หมิง ราชวงศ์ชิง ภาพมงคลจีนแพร่หลายอย่างมากจนกลายเป็นที่นิยมมาจนถึงปัจจุบัน ปรากฏผ่านสัญลักษณ์มงคลตามความเชื่อของชาวจีนโบราณ คือ ภูมิปัญญาของบรรพบุรุษที่สืบทอดมาถึงคนรุ่นหลัง ดังจะเห็นว่าแทบ ทุกครัวเรือนมีภาพมงคลประดับเพื่อเสริมสร้างความเป็นสิริมงคลแก่ตนเองและครอบครัว จึงอาจกล่าวได้ว่า “ความเป็นมงคล” มีความเกี่ยวข้องกับความเป็นอยู่ของชาวจีนมาตั้งแต่แรกเกิดขึ้นอายุขัยโดยมีการสื่อความหมายผ่านกระบวนการตีความสัญลักษณ์มงคลต่าง ๆ

พรพรรณ จันทโรนานนท์ (2546, หน้า 98-100) กล่าวถึงศาลเจ้าว่า นอกจากมีความเกี่ยวข้องกับความเชื่อจนก่อเกิดเป็นประเพณีที่ทำให้คนจีนมีปฏิสัมพันธ์ทางสังคมแล้ว ศาลเจ้ายังปรากฏให้เห็นลวดลายหรือสัญลักษณ์มงคล ซึ่งส่วนใหญ่ใช้สัญลักษณ์แบบหัวมังกรอ้าปากอมสันหลังคา ประดับด้วยมังกรคู่ชูพระอาทิตย์ และหงส์คู่ชูดอกโบตัน ส่วนปลายทั้งสองข้างของสันหลังคาเล็กที่แยกออกมาจากหลังคาใหญ่มักประดับด้วยตุ๊กตาจีนปูนปั้นหรือเป็นรูปขุนพล และเขียนสำหรับขจัดภูติผีปีศาจ หรือขุดตุ๊กตาจากรรณกรรมจีน นอกจากนี้ยังผสมผสานเป็นรูปพรรณพฤกษาที่มีลักษณะเป็นช่ออ่อนโค้งสวยงาม ลวดลายทั้งหมดล้วนสื่อสัญลักษณ์ทางความหมายของความเป็นสิริมงคล

“รูปแบบสัตว์สัญลักษณ์มงคล” ที่ปรากฏทั้งภายในและภายนอกอาคารศาลเจ้าเป็นลวดลายทางศิลปกรรมสามมิติ สื่อสะท้อนรูปลักษณ์ของสิ่งมงคลที่มีการประจักษ์ความหมาย (Augment Meaning) Saussure (1959) กล่าวว่า การแสดงออกด้วย การประกอบสร้างที่มีความทับซ้อนทางรูปสัญลักษณ์ เป็นตัวหมายหรือตัวแทน (Signifier) เป็นการสื่อถึงความหมายของสัญลักษณ์ (Signified) และเป็นวิธีการสื่อความหมายที่สะท้อนถึงอัตลักษณ์ความเชื่อของสังคม (ไชยรัตน์ เจริญสิน โอบาร, 2555, หน้า 20-21) ที่แสดงลักษณะของความสัมพันธ์ซึ่งเกี่ยวข้องกับศาสนาและลัทธิความเชื่อตามประเพณีของคนจีนโบราณ

สัตว์สัญลักษณ์มงคลของคนจีนนอกจากปรากฏในรูปแบบของลวดลายศิลปกรรมในศาลเจ้าแล้ว ยังปรากฏในรูปแบบผลิตภัณฑ์สิ่งของเครื่องใช้ต่าง ๆ เช่น ถ้วยชาม วัตถุมงคล เสื้อผ้าอาภรณ์ ของที่ระลึก เครื่องประดับ เป็นต้น สิ่งเหล่านี้เป็นศิลปหัตถกรรมประเภทหนึ่งที่เป็นทรัพยากรด้านการท่องเที่ยวที่มีความสำคัญ สามารถสร้างเป็นผลิตภัณฑ์เพื่อเพิ่มรายได้ให้แก่ผู้ผลิตผลงานหรือชุมชนท้องถิ่นได้ ดังที่ วรางคนางค์ วรรณตุง และนิรัช สุดสังข์ (2554, หน้า 94) กล่าวว่า ผลิตภัณฑ์เป็นงานศิลปหัตถกรรมที่เกี่ยวข้องกับการดำรงชีวิตโดยตรงและทางอ้อมของมนุษยชาติ เพราะงานด้านศิลปหัตถกรรมนอกจากมุ่งเน้นเรื่องของประโยชน์ใช้สอยแล้วยังสะท้อนถึงคุณค่าทางจิตใจ ทำให้เกิดสุนทรียะ สร้างความสุข และความเบิกบานใจ เมื่อได้สัมผัสหรือพบเห็นคุณค่าทางศิลปะของงานศิลปหัตถกรรมในกรอบของชนบประเพณี ความเชื่อ และวัฒนธรรมของชุมชน โดยศิลปหัตถกรรมแต่ละท้องถิ่นมีความโดดเด่นที่หลากหลายและแตกต่างกันไป ทั้งในรูปแบบที่พัฒนาขึ้นตามวัฒนธรรมท้องถิ่น วัสดุที่ใช้ ฝีมือ และจินตนาการของช่างผู้ทำหน้าที่ผลิต

ด้วยความน่าสนใจของความหมายรูปสัตว์มงคลจีนในศาลเจ้าที่ปรากฏบนสถาปัตยกรรม ลักษณะอวงจ้อย ความเชื่อที่สื่อความหมายทางสัญลักษณ์ ความเป็นสิริมงคลในรูปลักษณ์ของสัตว์มงคลจีน และวิธีการสื่อความหมายตามลักษณะของพื้นถิ่น ประกอบกับศาลเจ้าในจังหวัดภูเก็ตถือเป็นเอกลักษณ์สำคัญของจังหวัดภูเก็ต เพราะเป็นเสมือนตัวแทนความศรัทธาของผู้คน และเป็นศูนย์กลาง ในการประกอบพิธีกรรมสำคัญของชาวไทยเชื้อสายจีนในจังหวัดภูเก็ต ผู้วิจัยจึงเห็นความสำคัญของลวดลายรูปสัตว์มงคลจีนศิลปกรรมในศาลเจ้าจังหวัดภูเก็ต ซึ่งเป็นงานศิลปหัตถกรรมและทรัพยากรทางศิลปะและวัฒนธรรม

อันนำไปสู่การประยุกต์ใช้สัญลักษณ์รูปสัตว์มงคลจีนในการออกแบบเครื่องประดับร่วมสมัย โดยออกแบบในมิติที่สื่อความหมาย ความเป็นเอกลักษณ์ และอัตลักษณ์ทางพื้นที่วัฒนธรรม รวมทั้งเป็นการสร้างภาพลักษณ์ให้กลายเป็นภาพตัวแทน และเป็น สิ่งของที่ทำให้นักท่องเที่ยวมีไว้ เพื่อครอบครอง หรือแทนความทรงจำที่ทรงคุณค่าทางความหมาย เป็นการสร้างมูลค่าเพิ่ม และพัฒนาสินค้าในเชิงพาณิชย์ รวมถึงการสร้างเอกลักษณ์ที่แตกต่างจากพื้นที่อื่น ๆ ถือเป็นส่วนหนึ่งของการทำนุบำรุงศิลปะและ วัฒนธรรมพื้นถิ่น การส่งเสริมการออกแบบผลิตภัณฑ์และพัฒนาเครื่องประดับของจังหวัดภูเก็ตให้มีอัตลักษณ์ที่โดดเด่น และ เกิดการพัฒนาระบบเศรษฐกิจอย่างสร้างสรรค์อันจะนำไปสู่การพัฒนาที่ยั่งยืนต่อไป

2. วัตถุประสงค์ของการวิจัย

1. เพื่อศึกษาสัญลักษณ์รูปสัตว์มงคลจีนที่สื่อสารผ่านศิลปกรรมที่ปรากฏในศาลเจ้าจังหวัดภูเก็ต
2. เพื่อประยุกต์ใช้สัญลักษณ์รูปสัตว์มงคลจีนเพื่อการออกแบบเครื่องประดับ

3. กรอบแนวความคิดของการวิจัย

ลวดลายและสัญลักษณ์มงคลจีนเป็นภาพแทนการสื่อความหมาย ความเป็นสิริมงคล และคำอวยพร (พรพรรณ จันทโรนา นนท์, 2530, หน้า 5) สอดคล้องกับที่ บาร์ตส์, โรสลิ่งค์ (1915-1980) กล่าวว่า มนุษย์ใช้การสื่อสารสัญลักษณ์แทนภาษาที่มี การสื่อความหมายด้วยคติความเชื่อทางวัฒนธรรม ซึ่งมีกระบวนการสื่อความหมายโดยพิจารณาหน่วยสื่อความหมายที่สื่อ ออกมา เรียกว่า สัญลักษณ์ ประกอบด้วยสิ่งที่รับรู้ได้ด้วยประสาท รูปสัญลักษณ์กับความหมายที่สื่อออกมา ซึ่งความหมายสัญลักษณ์อาจ ปรากฏในรูปภาพ นั่นคือ มายาคติ (นพพร ประชากุล และวรรณพิมล อังคศิริสรพร, 2551, หน้า 5-9) การนำรูปร่าง รูปทรงของ สัตว์มงคลที่มีเอกลักษณ์ ความโดดเด่นของคนจีนที่สื่อความหมายแนวความเชื่อ และโชคลางมาออกแบบเครื่องประดับ สอดคล้องกับ ที่ จารุทัศน์ กาญจนอักษร และวรรณวิภา สุนด์ตา (2562, หน้า 1222 - 1224) ได้สร้างสรรค์เครื่องประดับศิระ (มงกุฎ) ร่วมสมัย จากสัญลักษณ์มงคล และลวดลายธรรมชาติภายใต้แนวคิดการแต่งกายโบราณจากบุรุษและสตรีชั้นสูงในราชวงศ์ของจีน การนำ รูปร่างรูปทรงจากหงส์ที่แสดงถึงพลัง ความงดงาม และรูปทรงเลียนแบบลวดลายธรรมชาติ คือ ดอกโบตั๋น ผสมผสานดอกเหมย 5 กลีบ เป็นสัญลักษณ์ที่แสดงถึงความรุ่งเรือง ความร่ำรวย การออกแบบเป็นรูปทรงมงกุฎสตรี มีเส้นแกนของโครงลวดเพิ่มความสมดุล ใหม่นั้นคง และสง่างามด้วยวัสดุโลหะผสมงาน ปักผ้าที่ทับซ้อนของปักหงส์ และกลีบดอกไม้ มั่นหนา ทองสุพล และกนกเนตร พิณิจ ดำนกลาง (2560, หน้า 137-138) กล่าวถึง การออกแบบเครื่องประดับในจังหวัดสุโขทัย โดยการลอกเลียนแบบตามธรรมชาติ เช่น รูปทรงใบไม้ ดอกไม้ สัตว์ ผสมผสานรูปทรงเรขาคณิต และรูปทรงจากสิ่งของเครื่องใช้ เช่น ลูกประคำ ลูกส้ม ลูกตะกร้า ลูกกระเข้ เป็นต้น ตกแต่งด้วยการลงยาสีต่าง ๆ ในขณะที่เครื่องประดับเงินในจังหวัดเชียงใหม่ตกแต่งด้วยการลงยาสีดำ มีลวดลายนก ลาย ดอกพิกุล และลายช้าง ส่วนรูปร่างรูปทรงเครื่องประดับเงินในจังหวัดนครศรีธรรมราชเป็นเรขาคณิต ยึดลวดลายไทยโบราณ โดยการ ถมเงินถมทองด้วยการลงยาสีดำ และเครื่องประดับเงิน ในจังหวัดสุรินทร์มีลักษณะ 2 แบบ คือ ตะเกา เป็นรูปร่างรูปทรงกลม เลียนแบบดอกไม้บาน และประเทียม เป็นรูปร่างรูปทรงเรขาคณิต และการลอกเลียนแบบสิ่งของเครื่องใช้ เช่น หมอน พักทอง ทรงรี ทรง กรวย เป็นต้น

รูปทรงธรรมชาติ และรูปทรงเรขาคณิต เป็นจุดเริ่มต้นของความคิดในการออกแบบเพื่อสร้างรูปสัญลักษณ์ใหม่ Curtin, B.A., (2008, pp. 61-62) กล่าวว่า การนำแนวคิดศาสตร์มาประยุกต์ใช้ในงานออกแบบเป็นสื่อกระบวนการสร้างความหมาย และเข้าใจ ความหมาย ในการวิเคราะห์บทบาท ความสัมพันธ์ระหว่างวัตถุ (รูปแบบ) และเนื้อหาในงานออกแบบ เพื่อสร้างภาพแทนหรือแทน ความหมายกับสิ่งที่ออกแบบเพื่อให้เกิดรูปสัญลักษณ์ใหม่ ในขณะที่ ธอง โบตริยารัต กล่าวถึงสัญลักษณ์/สัญลักษณ์ เป็นภาพจำลอง และการบริโภคนัยสัญลักษณ์ คือ เครื่องหมาย เป็นสิ่งที่สื่อถึงความหมายของการแสดงสัญลักษณ์หรือเป็นตัวแทนในเชิงความหมาย สัญลักษณ์ มีความหมายเฉพาะเจาะจงกับสิ่งที่เป็นตัวแทน (สุภากรค์ จันทวานิช, 2558, หน้า 304-305) ดังนั้น การใช้สัตว์สัญลักษณ์มงคลเพื่อ การผลิตเครื่องประดับเสมือนเป็นรูปจำลองการกลายเป็นสินค้าในรูปแบบสื่อการสร้างความหมายทางสัญลักษณ์ที่ตกแต่งในมายาคติของ ความจริงให้สวยงามขึ้น ทำให้สินค้ากลายเป็นผลิตภัณฑ์แห่งการบริโภคนัยสัญลักษณ์ในสังคมสมัยใหม่ และเป็นไปตามการจัดการด้าน สัญลักษณ์ต่าง ๆ จนกลายเป็นการบริโภคนัยแบบสินค้า-สัญลักษณ์ เพื่อสื่อความหมาย รวมถึงการแทนค่าความหมายด้วยการแสดงออก ทางรูปสัญลักษณ์สัตว์มงคลจีนด้วย

4. วิธีการดำเนินการวิจัย

การศึกษาครั้งนี้ ผู้วิจัยดำเนินการวิจัยทั้งเชิงคุณภาพ และปริมาณ โดยการศึกษา วิเคราะห์ลวดลายรูปสัตว์มงคลจีน จากพื้นที่ศาลเจ้าในจังหวัดภูเก็ต และเก็บข้อมูลจากแบบสอบถาม ดังนี้

4.1 ประชากร และกลุ่มตัวอย่าง

ผู้วิจัยคัดเลือกผู้ให้ข้อมูลเป็นกลุ่มตัวอย่างแบบเจาะจง จำนวน 3 กลุ่ม ซึ่งอาศัยอยู่ในเขตพื้นที่อำเภอเมือง จังหวัดภูเก็ต มีคุณสมบัติที่เหมาะสม และสอดคล้องกับประเด็นที่ศึกษา ดังนี้

4.1.1 กลุ่มผู้รู้ (Key Informants) เป็นผู้มีความรู้ และมีความเกี่ยวข้องกับวัฒนธรรมจีนในด้านความเชื่อ สถาปัตยกรรม ศิลปกรรม ทำการสัมภาษณ์เชิงลึกเพื่อให้ได้ข้อมูลเกี่ยวกับรูปสัตรว์มงคลจีนทางศิลปกรรมศาลเจ้าที่ควรแก่การนำไป ออกแบบเป็นเครื่องประดับ

4.1.2 กลุ่มผู้บริโภค/ผู้สวมใส่ (Casual Informants) เป็นบุคคลทั่วไปที่ปฏิบัติงานในหน่วยงานภาครัฐ เอกชน และผู้ประกอบการธุรกิจส่วนตัวที่มีอายุระหว่าง 30 - 60 ปี จำนวน 100 คน ได้แก่

1) ผู้ตอบแบบสอบถาม จำนวน 50 คน ในประเด็นความสนใจต่อรูปสัตรว์มงคลจีนทางศิลปกรรมศาลเจ้าในจังหวัดภูเก็ต เพื่อนำข้อมูลไปใช้ประกอบการพิจารณาเลือกรูปสัตรว์มงคลจีนไปจัดทำเครื่องประดับ

2) ผู้ตอบแบบสอบถาม จำนวน 50 คน ในประเด็นความพึงพอใจต่อการออกแบบภาพร่างเครื่องประดับรูปแบบจากรูปสัตรว์มงคลจีนทางศิลปกรรมศาลเจ้าในจังหวัดภูเก็ต

4.1.3 กลุ่มผู้ออกแบบ (Design) ได้แก่

1) ผู้เชี่ยวชาญด้านการออกแบบเครื่องประดับ จำนวน 3 ท่าน เป็นผู้มีความรู้ ความเชี่ยวชาญ หรือมีประสบการณ์ด้านการออกแบบเครื่องประดับ ทำการสัมภาษณ์เพื่อพิจารณารูปแบบ การใช้งาน รูปร่าง รูปทรง รูปแบบเครื่องประดับที่สอดคล้องกับรูปสัตรว์มงคลจีนทางศิลปกรรมศาลเจ้าในจังหวัดภูเก็ต

2) ผู้ประกอบกิจการ หรือตัวแทนร้านจำหน่ายเครื่องประดับ จำนวน 3 ร้าน ทำการสัมภาษณ์เพื่อหาข้อมูลความสนใจ ความนิยมซื้อเครื่องประดับของลูกค้า รูปแบบเครื่องประดับที่สอดคล้องกับรูปสัตรว์มงคลจีนทางศิลปกรรมศาลเจ้าในจังหวัดภูเก็ต

4.2 สถานที่ที่ใช้ทำการวิจัย/เก็บข้อมูล

การศึกษาครั้งนี้เลือกศึกษาศาลเจ้าในพื้นที่อำเภอเมือง จังหวัดภูเก็ต โดยคัดเลือกศาลเจ้าที่มีลักษณะโดดเด่นในด้านความเชื่อ ความศรัทธา ประเพณี สถาปัตยกรรม สำหรับใช้เป็นกรณีศึกษา จำนวน 4 ศาลเจ้า ได้แก่ ศาลเจ้าแสงธรรม ศาลเจ้าซันसानเทียนเฮวกิ่ง ศาลเจ้าจ้วยตุ่ยเต้าโป้แก้ง และศาลเจ้าเซ่งเต็กเบ๊วกวอนอิมไต้ซือ (พ่อต๋อกิ่ง) ซึ่งแต่ละศาลเจ้ามีลวดลายศิลปกรรมรูปสัตรว์มงคลจีนที่มีลักษณะเหมือน และแตกต่างกัน เพื่อนำไปสู่การสังเคราะห์ลวดลายต่าง ๆ จากศิลปกรรมศาลเจ้าอันจะนำไปสู่การออกแบบเครื่องประดับ

4.3 เครื่องมือที่ใช้ในการวิจัย

4.3.1 แบบสัมภาษณ์ เป็นข้อคำถามกลุ่มผู้รู้ ประชาชนวัฒนธรรมจีน ในประเด็นความหมาย ความเป็นมงคล ความเชื่อทางศิลปกรรม สถาปัตยกรรมจีนที่นำไปสู่การออกแบบเครื่องประดับ ข้อคำถามผู้ออกแบบในประเด็นลวดลาย รูปแบบ รูปร่าง รูปทรง การใช้งาน รวมถึงความนิยมใช้เครื่องประดับ ข้อคำถามผู้ประกอบการ หรือตัวแทนร้านจำหน่ายเครื่องประดับในประเด็นความสนใจ ความนิยมซื้อเครื่องประดับของลูกค้า

4.3.2 แบบสอบถาม เป็นการตอบแบบสอบถามของกลุ่มผู้บริโภค/ผู้สวมใส่ในประเด็นความสนใจรูปแบบสัตรว์มงคลจีนที่ประดับศาลเจ้าในจังหวัดภูเก็ต และในประเด็นความความพึงพอใจต่อการออกแบบภาพร่างเครื่องประดับรูปแบบจากรูปสัตรว์มงคลจีนทางศิลปกรรมศาลเจ้าในจังหวัดภูเก็ต

4.3.3 กล้องบันทึกภาพนิ่ง และภาพเคลื่อนไหว สำหรับการเก็บข้อมูลรูปแบบ และลวดลายทางศิลปกรรมศาลเจ้าในจังหวัดภูเก็ต

4.4 การเก็บรวบรวมข้อมูล

4.4.1 ศึกษาเอกสาร งานวิจัยที่เกี่ยวข้องกับวัฒนธรรม ศิลปกรรม และสถาปัตยกรรมจีน

4.4.2 เก็บข้อมูลภาคสนาม โดยการถ่ายภาพนิ่ง และภาพเคลื่อนไหวรูปแบบลวดลายของรูปสัตรว์มงคลจีนทางศิลปกรรมศาลเจ้าในจังหวัดภูเก็ต

4.4.3 สัมภาษณ์กลุ่มผู้รู้ และประชาชนวัฒนธรรมจีนเกี่ยวกับวัฒนธรรมจีน ลวดลายของรูปสัตรว์มงคลจีนทางศิลปกรรมศาลเจ้าในจังหวัดภูเก็ต

4.4.4 เก็บข้อมูลแบบสอบถามกลุ่มผู้บริโภค/ผู้สวมใส่ เพื่อประเมินความสนใจรูปสัตรว์มงคลจีนทางศิลปกรรมศาลเจ้า ในจังหวัดภูเก็ต

4.4.5 สัมภาษณ์ผู้ออกแบบ และผู้ประกอบการ หรือตัวแทนร้านจำหน่ายเครื่องประดับ เกี่ยวกับลวดลาย รูปแบบ รูปทรง รูปทรง การใช้งาน รวมถึงความนิยมใช้เครื่องประดับรูปสัตว์มงคลเงินทางศิลปกรรมศาลเจ้าในจังหวัดภูเก็ต เพื่อนำไปใช้พิจารณาประกอบการออกแบบ และจัดทำเครื่องประดับให้สอดคล้องกับความต้องการของผู้ใช้

4.4.6 เก็บข้อมูลแบบสอบถามกลุ่มผู้บริโภค/ผู้สวมใส่ เพื่อประเมินความพึงพอใจ การออกแบบภาพร่าง เครื่องประดับรูปแบบจากรูปสัตว์มงคลเงินทางศิลปกรรมศาลเจ้าในจังหวัดภูเก็ต

4.5 การวิเคราะห์ข้อมูล

4.5.1 นำข้อมูลที่ได้จากการศึกษาเอกสาร และงานวิจัย รวมทั้งจากการสัมภาษณ์ไปออกแบบลวดลาย/รูปทรง รูปทรง รูปแบบรูปสัตว์มงคลเงินทางศิลปกรรมศาลเจ้าในจังหวัดภูเก็ต

4.5.2 วิเคราะห์ค่าเฉลี่ย (\bar{X}) จากแบบสอบถาม เพื่อประเมินระดับความสนใจของกลุ่มผู้บริโภค/ผู้สวมใส่ เกี่ยวกับรูปแบบรูปสัตว์มงคลเงินทางศิลปกรรมศาลเจ้าในจังหวัดภูเก็ต

4.5.3 วิเคราะห์ข้อมูลจากการสัมภาษณ์ผู้ออกแบบ และผู้ประกอบการ หรือตัวแทนร้านจำหน่าย เครื่องประดับ เพื่อพิจารณารูปแบบ การใช้งาน รูปทรง รูปทรง รวมถึงความนิยมเลือกเครื่องประดับมาสวมใส่ เพื่อผลิตชิ้น ผลงาน

4.5.4 วิเคราะห์ค่าเฉลี่ย (\bar{X}) และค่าเบี่ยงเบนมาตรฐาน (SD: Standard Deviation) จากแบบสอบถาม เพื่อประเมิน ความความพึงพอใจการออกแบบภาพร่างเครื่องประดับรูปแบบจากรูปสัตว์มงคลเงินทางศิลปกรรมศาลเจ้าในจังหวัดภูเก็ต นำไปสู่การผลิตชิ้นผลงานตามแนวคิดของการออกแบบ

5. ผลการวิจัย

ผู้วิจัยนำเสนอผลการศึกษาศึกษาการประยุกต์ใช้สัญลักษณ์รูปสัตว์มงคลเงินในการออกแบบเครื่องประดับ ตามที่กำหนดไว้ในวัตถุประสงค์ของการวิจัย ดังนี้

5.1 สัญลักษณ์รูปสัตว์มงคลเงินที่สื่อสารผ่านศิลปกรรมปรากฏในศาลเจ้าจังหวัดภูเก็ต

การประกอบสร้างลวดลายสัญลักษณ์ระดับผ่านศิลปกรรมปรากฏในศาลเจ้าจังหวัดภูเก็ต มีความเกี่ยวเนื่องกับ คติความเชื่อเดิมของคนจีนที่เหมือนกับพื้นที่อื่น ๆ ที่กลุ่มคนจีนฮกเกี้ยนเข้าไปอาศัย และสร้างรากฐานความเป็นตัวตนจนกลายเป็น พื้นที่ทางสังคม เพื่อเป็นภาพตัวแทนเชิงรูปสัญลักษณ์/สัญลักษณ์ทางความหมาย การตรึงความเป็นเอกลักษณ์ทางสังคมต่อกลุ่ม คนจีน เพื่อการอ้างไว้ด้วยการสร้างผลผลิตทางวัฒนธรรม ซึ่งรูปสัญลักษณ์มงคลเงินที่ปรากฏบนศาลเจ้ามีการใช้สัญลักษณ์มงคล ร่วม โดยมีการผูกและประดับร่วมกับสิ่งของมงคล เพื่อความเป็นสิริมงคลแก่ศาสนสถาน ด้วยการใช้วัสดุประกอบสร้างจาก การใช้แผ่นกระเบื้องเคลือบสีตัดประดับประดากรรมปูนปั้น จิตรกรรมประดับตกแต่งตำแหน่งการจัดวางต่าง ๆ ที่สื่อสัญลักษณ์ และเสริมความเป็นมงคล โดยผู้วิจัยเลือกศึกษากลุ่มรูปสัตว์มงคลเงินที่ปรากฏในศาลเจ้า ได้แก่ มังกร (เหลียง) หงส์ (ห้อง) ปลา (หือ) เต่า (ก๊ว) กิเลน ลายจตุรทิศสัตว์เทพ (คือ มังกรเขียว เรียกว่า แซเหลียง เสือขาว เรียกว่า เปะฮ้อ หงส์แดง เรียกว่า อ่างห้อง เต่าดำ เรียกว่า ออกู หรือเฮกกุ) สิงห์โต (ซ่าย) และค่างขาว (โซ่ว) อันมีความหมายเชิงรูปสัญลักษณ์ รายละเอียดดังปรากฏในตารางที่ 1

สัญลักษณ์	ความหมายเชิงสัญลักษณ์/การตีความ/วิเคราะห์
 <p>มังกร</p>	<p>- มังกรพันน้ำรอบ ๆ ประกอบด้วยปลาคู่ สื่อถึงสัญลักษณ์แห่งสายน้ำ และสื่อถึงการทำหน้าที่รักษา ศาสนา การปกป้องและคุ้มครอง เชื่อว่าบันดาลให้เกิดฟ้าฝนเกิดฤดูกาล ดังที่ Liu, Laurence (1989, หน้า 36) กล่าวถึงมังกรว่า เป็นเรื่องของความเชื่อที่เกี่ยวกับการป้องกันไฟไหม้ ทั้งนี้ เพราะ ในอดีตศาลเจ้าส่วนใหญ่สร้างด้วยโครงสร้างวัสดุไม้ จึงมีโอกาที่จะเกิดเพลิงไหม้ได้ การใช้มังกรจึง เชื่อว่าสามารถพ่นน้ำดับไฟได้ นอกจากนี้ยังเชื่อว่า มังกรมีหน้าที่เป็นผู้พิทักษ์อำนาจของเทพเจ้าที่ คอยปกป้องรักษาจักรวาลและมวลมนุษย์ การประดับมังกรไว้บนสันหลังคาสถาปัตยกรรมจึงถือได้ว่าเป็นสัญลักษณ์แห่งสรรพวรรคที่แบกหามปราสาทพระราชวงศ์ที่ประทับขององค์เทพ และเหล่าองค์ เทพทั้งหลายบนสวรรค์ เปรียบเสมือนการแสดงสัญลักษณ์ของการอวยพรสำหรับผู้ที่มาเยือนศาสนสถาน</p> <p>จากการสังเกตและการวิเคราะห์รูปมังกรที่ปรากฏในศาลเจ้าประดับบนสันหลังคา เสาอาคาร ป้ายหน้าห้องตำหนักใน และตัวพระ พบว่า รูปมังกรคั่นเมฆ เป็นลายผสมระหว่างมังกรกับเมฆ แสดงถึงลักษณะหัวมังกร หาง และกรงเล็บผสมกับเมฆในยามกลางวัน ตรงกลางปรากฏตำแหน่ง การวางกิมขึ้นหรือรูปเคารพองค์เทพที่แสดงถึงสัญลักษณ์ เป็นจุดศูนย์กลางของจักรวาลระหว่างโลก มนุษย์กับโลกสวรรค์ ได้สันบนหลังคาเป็นรูปหัวมังกรอ้าปากพ่นน้ำหันด้านตรงเป็นจุดศูนย์กลาง ใน ศิลปะจีนมีความหมายนัยยะเป็นการปิดเป่าสิ่งชั่วร้าย และในส่วนของซ้าย-ขวา ที่เป็นรูปปลาคู่หรือ พรพรรณ จันทโรนานนท์ (2530, หน้า 13-14) ปลาทอง (หลืออี) อวี แปลว่า มีเหลือ หลืออี แปลว่า ได้ กำไร ปลาหลี แทนความหมายเหลือมีใช้และกำไร จึงเป็นปลาแห่งสิริมงคล สัญลักษณ์ความหมายแทน ความอุดมสมบูรณ์แห่งน้ำ ความมั่งคั่งรุ่งเรืองของครัวเรือน และ “ปลา” บ่งบอกถึงความอุดม สมบูรณ์ตามความเชื่อของคนจีนโบราณที่เชื่อว่า ปลาเป็นสัญลักษณ์ของการมีลูกหลานจำนวนมาก เนื่องจากปลามีความสามารถในการสืบพันธุ์ ซึ่งรอบ ๆ บนหลังคาประกอบด้วยเหล่าองค์เทพต่าง ๆ และการใช้รูปสัตว์สัญลักษณ์ที่เสริมความเป็นสิริมงคล สื่อการแทนความหมายคำอวยพร โดยมีการ วางตำแหน่งให้เกิดแกนสมมาตรเท่ากันทั้ง 2 ด้าน และ 2 ซ้าง ซึ่งปรากฏตำแหน่งของมังกรทั้ง 4 ทิศ เกิดความสมดุลในพลังอำนาจ แทนน้ำ แทนลม แทนไฟ นอกจากนี้มังกรยังเป็นตัวแทนของพลัง แห่งธรรมชาติ และสิ่งมีชีวิตทั้งมวล ดังที่ ประทุม ชุ่มเพ็งพันธ์ (2544, หน้า 42) กล่าวว่า มังกรมี อิทธิพลต่อวิถีชีวิตของคนจีน ซึ่งเป็นสัญลักษณ์แห่งอำนาจขององค์จักรพรรดิจนถึงชั้นสามัญชน</p> <p>- มังกรคู่ชิงมุกไฟ เป็นมังกรสองตัวกำลังแย่งไข่มุกไฟ สื่อความหมายรูปสัญลักษณ์ “มุก” หมายถึง พระ อาทิตย์ (ศูนย์กลางจักรวาล) อยู่ในตำแหน่งเหนือหน้าทะเล ที่ประดับบนสันหลังคา และให้ยजूหรือ ไข่มุกไฟ แทนรูปสัญลักษณ์ของพระพุทธเจ้า มีฐานเป็นดอกบัว อรศิริ ปาณินท์ (2530, หน้า 95) กล่าวถึงมังกรชิงมุกไฟว่า เป็นลวดลายที่เกิดขึ้นหลังจากศาสนาพุทธเข้ามาในจีนสมัยราชวงศ์ถัง และราชวงศ์ซ่ง นอกจากนี้ในสมัยราชวงศ์ซ่งยังมีกฎเกณฑ์การใช้จำนวนเล็บรูปมังกรจำนวน 5 เล็บ เพื่อเป็นสัญลักษณ์ขององค์จักรพรรดิ ส่วนจำนวน 3-4 เล็บ เป็นสัญลักษณ์ของชั้นแม่ทัพ ขุนนาง และสามัญ ซึ่งส่วนใหญ่รูปมังกรที่พบในลวดลายศิลปกรรมในศาลเจ้าจังหวัดภูเก็ต นิยมจำนวน 4-5 เล็บ เป็นการสื่อถึงสัญลักษณ์ การแสดงฐานะอันศักดิ์สิทธิ์หรือชั้นยศขององค์เทพพระประธานของศาลเจ้านั้น และเหล่าองค์เทพทั้งหลายบนสวรรค์</p>
	<p>เต่า ความหมายทางสัญลักษณ์ ความเชื่อเรื่องคุณงามความดี ความกตัญญูที่มีต่อบรรพชนของคนจีน ตามความเชื่อว่า เต่า เป็นสัตว์มงคล เป็นพาหนะแห่งสวรรค์ มีอายุยืนยาว สามารถนำพาผู้คนข้าม แดนทิวกันดารจนล่วงพ้นจากความทุกข์ยากทั้งปวง เหมือนดังตำนานที่กล่าวถึงเต่าทะเลยักษ์ได้ช่วย พระถังซำจั๋งข้ามทะเลใหญ่อย่างปลอดภัย เมื่อครั้งไปอัญเชิญพระไตรปิฎกที่สื่อถึง "เกราะ หรือสิ่ง ปกป้องคุ้มครอง" ซึ่งถูกวางในตำแหน่งทางเข้าหน้าอาคารที่สื่อถึงการเดินทางไกล และเต่ากลายเป็น รูปสัญลักษณ์เป็นสัญลักษณ์แห่งประเพณีพ้อต่อ (สารทจีน)</p>

ตารางที่ 1 ความหมายเชิงสัญลักษณ์ การตีความ และการวิเคราะห์สัญลักษณ์รูปสัตว์มงคลจีน (ต่อ)

สัญลักษณ์	ความหมายเชิงสัญลักษณ์/การตีความ/วิเคราะห์
	สัญลักษณ์ของจักรพรรดินี แทนผู้มีบุญญาธิการหรือเทพธิดาอันสูงส่ง และหงส์ทำหน้าที่เป็นพาหนะขององค์เทพตามหลักศาสนา ทำให้เกิดวรรณคดีทางศาสนา สื่อความหมายถึงความสงบสุข และความโชคดี สื่อถึงท้องฟ้า สรวงสวรรค์ ด้วยรูปลักษณะที่สง่างามโค้งงอน หางเป็นแฉกคล้ายหางนก ซึ่งรูปหงส์ที่ปรากฏในศาลเจ้ามีความงามสมบูรณ์แบบจากจินตนาการผสมกับความคิดทางศาสนาและสุนทรียศาสตร์
	คางคาง สื่อความหมายถึงโชคลาภวาสนา มักประดับบนป้ายชื่อหน้าอาคาร คางคาง 5 ตัว สื่อถึงโชค 5 ประการ “โช้ว” คือ อายุ ร่ำรวย พลานามัยสมบูรณ์ คุณธรรม และความเป็นนิรันดร์
	กิเลน ลักษณะของสัตว์มงคล 5 ชนิดรวมกัน ถ้าตัวจะมีเก็ด เต้าจะเป็นกีบ มีสี่กาย 5 สี คือ น้ำเงิน แดง เหลือง ขาว และดำ การวางตำแหน่งกิเลนบนซุ้มประตูทางศาลเจ้าโดยหันหน้าออก เชื่อว่าจะช่วยป้องกันสิ่งชั่วร้าย และดึงดูดพลังมงคลเข้ามา ทั้งนี้เพราะเกิดจากธาตุทั้งห้า คือ ดิน น้ำ ไฟ ไม้ และโลหะผสมกัน
	สิงโตคู่ เป็นสัญลักษณ์แห่งการอวยพรให้มีตำแหน่งขุนนางสูงสุด ยศศักดิ์ ที่สื่อถึง หยิน (ตัวเมีย) กับ หยาง (ตัวผู้) เท้าหน้าข้างขวาจะเหยียบลูกบอลดำไว้ ส่วนตัวเมียมีลักษณะคล้ายกัน ต่างกันตรงที่เท้าซ้ายข้างหน้าประคองลูกสิงโตไว้ เปรียบเสมือนว่า สิงโตตัวเมียอยู่ฝั่งด้านซ้ายทำหน้าที่ปกป้องบุคคลภายในอาคาร ส่วนสิงโตตัวผู้อยู่ฝั่งด้านขวาทำหน้าที่ปกป้องตัวอาคาร ดังจะเห็นได้ว่าทางเข้าด้านหน้าอาคารศาลเจ้า และบนซุ้มประตูศาลเจ้าได้จัดวางตำแหน่งสิงโตคู่ หันหน้าออกจากตัวอาคาร เพื่อคอยอารักขา ฝ่าประตูอันเป็นทางเชื่อมมิตรระหว่างการข้ามภพเทวโลก และโลกมนุษย์
	ลายสัตว์ทั้งสี่ (มังกรเขียว หงส์แดง เสือขาว และเต่าดำ) เป็นการแสดงสัญลักษณ์ของสี่ดาวบนท้องฟ้าทิศทั้งสี่ ซึ่งหน้าอาคารศาลเจ้ามีการวางตำแหน่งมังกรเขียวทางทิศตะวันออก พลังหยาง ที่แสดงสัญลักษณ์ของการเคลื่อนไหวร่างกาย (ผู้ชาย) เสือขาวทางทิศตะวันตก พลังหยินที่แสดงสัญลักษณ์การสงบนิ่ง (ผู้หญิง) อยู่ในด้านซ้าย-ขวาของอาคาร ส่วนด้านหน้า-หลัง หงส์แดง เป็นพลังหยางและเต่าดำเป็นพลังหยิน เพื่อเสริมความสมดุลทั้งสี่ทิศ

ตำแหน่งการวางตามศาสตร์ฮวงจุ้ยทิศทั้งสี่ รวมถึงทิศแกนกลางจักรวาลในเรื่องศาสตร์แห่งลัทธิเต๋า (หยิน-หยาง) (yin-yang) เป็นสัญลักษณ์ของลัทธิเต๋า ความสมดุลที่เสริมกันอย่างสมบูรณ์ ทั้งสองด้านได้ยึดครองพื้นที่สัดส่วนเท่า ๆ กัน ซึ่งเป็นตัวแทนโลกและจักรวาลวิทยา และสี่ที่ปรากฏบนลวดลายรูปสัญลักษณ์ความหมาย สัญลักษณ์อันเป็นมงคลในทางกายภาพสู่การเชื่อมโยง ทางความคิด การใช้สี และการให้ความหมายของสีต่าง ๆ ต้องมีความสัมพันธ์ และมีนัยยะมิติของสีที่สื่อถึงรูปสัตว์มงคลจีน พรพรรณ จันทโรนานนท์ (2546, หน้า 76) กล่าวถึงสี่ประจำเบญจธาตุทั้ง 5 ในสัญลักษณ์ความหมาย ซึ่งคนจีนเชื่อในเรื่องพลังของหยินหยางที่เป็นองค์ประกอบของทุกสรรพสิ่งในจักรวาลวิทยา อันมีความสัมพันธ์กับธาตุทั้ง 5 สีทั้ง 5 ทิศทั้ง 5 เมื่อรวมกันกลายเป็นพลังอันยิ่งใหญ่ตามระบบจักรวาลที่เป็นกลไกสำคัญต่อการประจักษ์ความหมาย ผ่านรูปสัตว์มงคลจีนที่ปรากฏเครื่องหมาย และสัญลักษณ์ในศิลปกรรมจีน

รูปสัตว์มงคลจีนจึงเป็นสัตว์ศักดิ์สิทธิ์ที่เปรียบเสมือนวัตถุดิบทางความคิดที่มีอิทธิพลต่อการออกแบบ และการสร้างความหมายเชิงสัญลักษณ์ (คติความเชื่อ คติธรรม) ที่สื่อสารผ่านรูปแบบ (ลักษณะทางอุดมคติ) ศิลปกรรมปรากฏในศาลเจ้า (รูปธรรม) นอกจากนี้ยังมีกลุ่มลวดลายเรขาคณิตหรือลวดลายมงคล เช่น ลายเมฆ ลายคลื่นน้ำ ซึ่งคนจีนใช้เป็นสัญลักษณ์สื่อความเป็นสิริมงคล สะท้อนความเป็นอัตลักษณ์ทางชาติพันธุ์ของคนจีนที่ยังคงดำรงอยู่ในปัจจุบัน ดังที่ปรากฏให้เห็นอย่างเด่นชัดในรูปแบบศิลปกรรมระดับการสร้างศาลเจ้าที่มีการตกแต่งจากคติความเชื่ออันเป็นมงคล และมีความหมายทางสัญลักษณ์รวมทั้งการยึดมั่นต่อการปฏิบัติตน ในด้านความเชื่อที่เกิดขึ้น เป็นปรากฏการณ์ทางสังคมที่เป็นปัจเจกเฉพาะ

จากการวิเคราะห์ข้อมูลสามารถสรุปสัญลักษณ์ความหมายรูปสัตว์มงคลจีน เพื่อนำไปประกอบการสัมภาษณ์ และจัดทำแบบสอบถามกลุ่มผู้บริโภค/ผู้สวมใส่ ในประเด็นความสนใจต่อรูปสัตว์มงคลจีนทางศิลปกรรมศาลเจ้าในจังหวัดภูเก็ต เพื่อนำ

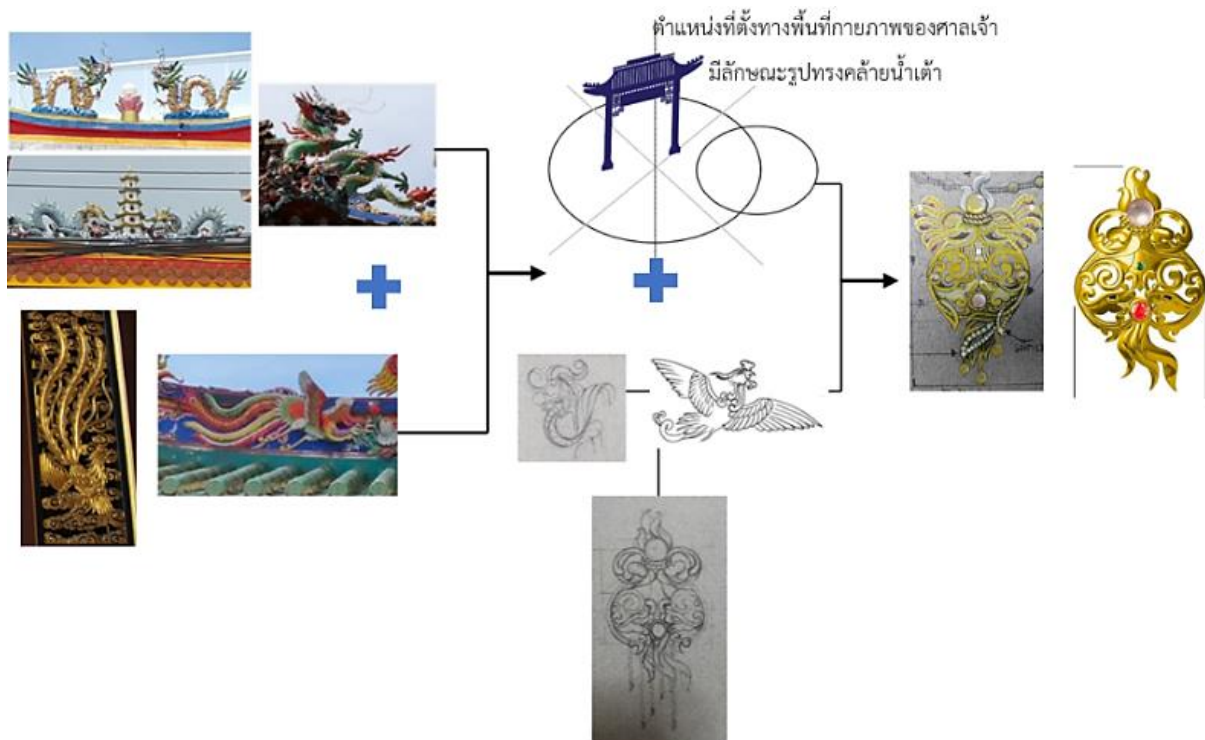
ข้อมูลมาใช้ประกอบการพิจารณาเลือกรูปสัต์ว์มงคลจีนในการจัดทำเครื่องประดับ เพื่อนำไปสู่การออกแบบภาพร่างเครื่องประดับ รายละเอียดดังปรากฏในตารางที่ 2

ตารางที่ 2 ระดับความสนใจรูปแบบรูปสัต์ว์มงคลจีนที่ระดับศาลเจ้าในจังหวัดภูเก็ต

ลำดับ	สัญลักษณ์มงคล	ระดับคะแนนตามความสนใจ					ค่าเฉลี่ย (x̄)	ความสนใจ
		5	4	3	2	1		
1	มังกร	60.00	24.00	12.00	2.00	2.00	4.38	ดีมาก
2	หงส์	48.00	34.00	12.00	4.00	2.00	4.22	ดีมาก
3	ลายจตุรทิศสัตว์เทพ เช่น มังกรเขียว หงส์แดง เสือขาว และเต่าดำ	28.00	30.00	26.00	12.00	4.00	3.66	มาก
4	กิเลน	38.00	30.00	20.00	6.00	6.00	3.88	มาก
5	ปลา	28.00	32.00	30.00	6.00	4.00	3.74	มาก
6	ค่างคาว	8.00	18.00	32.00	20.00	22.00	2.70	ปานกลาง
7	สิงโต	26.00	38.00	20.00	12.00	4.00	3.70	มาก
8	เต่า	40.00	28.00	18.00	12.00	2.00	3.92	มาก

จากตารางที่ 2 แสดงระดับความสนใจสัตว์สัญลักษณ์ที่ระดับศาลเจ้าในจังหวัดภูเก็ตเพื่อนำไปใช้ในการออกแบบเครื่องประดับจากลวดลายรูปสัต์ว์มงคลจีนจากแบบสอบถามกลุ่มตัวอย่างของผู้สวมใส่/ผู้บริโภคนจำนวน 50 คน พบว่า ระดับความสนใจระดับดีมาก คือ มังกร และหงส์ ระดับมาก คือ เต่า กิเลน ลายจตุรทิศสัตว์เทพ ปลา และสิงโต และระดับปานกลาง คือ ค่างคาว เพื่อนำไปสู่การออกแบบภาพร่างเครื่องประดับ ซึ่งผู้วิจัยได้เลือกเพียง 2 ลำดับแรกมาสร้างความหมายและสัญลักษณ์รูปสัต์ว์มงคลจีน คือ มังกร และหงส์ โดยใช้ลวดลายมงคลอื่น ๆ มาประกอบรวม

แนวทางในการออกแบบจากการวิเคราะห์ข้อมูลรูปแบบรูปสัต์ว์มงคลจีน



รูปที่ 1 การวิเคราะห์ข้อมูลรูปแบบรูปสัต์ว์มงคลจีน

จากการวิเคราะห์รูปสัตว์มงคลจีน ดังรูปที่ 1 เพื่อนำมาเป็นแนวทางในการออกแบบเครื่องประดับ ซึ่งกระบวนการสร้างความหมายและการใช้ความหมายเชิงสัญลักษณ์ในรูปทรงสัญลักษณ์มงคลจีน การนำลวดลายรูปร่าง รูปทรงมังกรที่สื่อความหมายสัญลักษณ์แทนพลังอำนาจ ความดีงาม (พลังหยาง) เป็นสัญลักษณ์สตรีเพศ (พลังหยิน) ที่สื่อความโดดเด่นอย่างสง่างาม การมียศศักดิ์ การนำสัญลักษณ์น้ำเต้ามาประกอบการสร้างความหมาย เนื่องด้วยเป็นสัญลักษณ์ที่สื่อถึงความเป็นมงคลที่เกี่ยวข้องกับทุกเพศ อันสื่อสัญลักษณ์ความหมายไม่รู้จบสิ้น และความเป็นอมตะ แทนความเชื่อด้านสุขภาพและอายุที่ยืนยาวสามารถป้องกันโรคร้ายไข้เจ็บ ทั้งนี้ยังมีลวดลายที่เพิ่มความหมายลายหัวเมฆลักษณะลายคล้ายหยู้อี๋ สื่อสัญลักษณ์ความหมายที่สมปรารถนาสุขสมหวัง

รูปสัญลักษณ์มงคลที่นำมาใช้จากสัญลักษณ์รูปสัตว์มังกร หงส์ เพื่อการออกแบบเครื่องประดับด้วยการนำสัญลักษณ์ทางความหมายมาผูกเกี่ยวเชื่อมโยงรูปมังกร หงส์ สัญลักษณ์คู่ชายหญิง แทนความหมายเครื่องหมายของชีวิตคู่ที่สมบูรณ์พูนสุข น้ำเต้า แทนความหมายกาลเวลา การเคลื่อนไหวที่หมุนเวียนตลอดเวลา ความมีชีวิตชีวาเป็นองค์รวม เพื่อเป็นการแสดงความเคารพต่อกัน พริตจอฟ คาปรา (2537, หน้า 116-117) กล่าวถึงทัศนคติแบบจีนว่า เป็นวิถีทางแห่งเอกภาพ การขับเคลื่อนระหว่างหยินแทนหงส์ และหยางแทนมังกร จึงเป็นเสมือนเหมือนกฎเกณฑ์แห่งความเคลื่อนไหวซึ่งมีความสัมพันธ์แห่งความสมดุลหรือพลังงานแห่งชีวิต เป็นองค์ประกอบที่หล่อหลอมผสมผสานของทุกสรรพสิ่งที่สร้างความสมดุลซึ่งกัน การสร้างความหมายอันเป็นสิริมงคลสื่อสัญลักษณ์แห่งความสมดุลและสิทธิเท่าเทียม ชลูด นิ่มเสมอ (2559, น.164-165) กล่าวถึงความสมดุล (Balance) ว่า เป็นสิ่งสำคัญที่กำหนดดุลยภาพของวัตถุที่มีรูปทรงอยู่ในเส้นแแกนตั้งซึ่งเกิดการทรงตัวที่เท่า ๆ กันทั้ง 2 ข้าง ที่แสดงถึงความมั่นคง

การออกแบบจึงเป็นการนำอัญมณีแต่ละชนิดซึ่งมีคุณสมบัติของความเชื่อ และความหมายที่ดีต่อชีวิต มาใช้ร่วมกัน เพื่อสร้างความพิเศษและเสริมคุณค่าต่อผลงานเครื่องประดับ เช่น ทับทิมสีแดงแทนความหมายดวงอาทิตย์กึ่งกลางจักรวาล และช่วยในเรื่องระบบไหลเวียนโลหิต ไช้หมึก เชื่อว่ามีพลังที่สามารถเสริมสง่าราศี ความงาม และความอ่อนเยาว์ เป็นที่นิยมสำหรับสุขภาพสตรี เพชร เป็นสัญลักษณ์แห่งความบริสุทธิ์ และแข็งแกร่งอย่างมั่นคง นอกจากนี้การนำวัสดุโลหะเงิน ทองคำ ซึ่งเป็นส่วนหนึ่งในเบญจธาตุทั้ง 5 และไข่มุกมาประกอบ เพื่อสื่อความหมายเชิงสัญลักษณ์ โดยใช้หลักการออกแบบเครื่องประดับสุขภาพสตรีแบบร่วมสมัย เป็นการสร้างมูลค่าเพิ่มแก่สินค้า สร้างแรงจูงใจ สร้างความพึงพอใจแก่ผู้บริโภค และสร้างความเป็นอัตลักษณ์เฉพาะพื้นถิ่นจากการผสมผสานการใช้วัสดุที่ประกอบด้วยมุกกับเครื่องประดับเงิน ดังตำแหน่งการสวมใส่เครื่องประดับ ดังรูปที่ 2



รูปที่ 2 ตำแหน่งการสวมใส่เครื่องประดับ

5.2 ประยุกต์ใช้สัญลักษณ์รูปสัตว์มงคลจีนเพื่อการออกแบบเครื่องประดับ

การศึกษาค้นคว้าวิจัยเลือกสัญลักษณ์รูปสัตว์มงคลจีนในลำดับแรกมาออกแบบร่างเครื่องประดับเพื่อให้ออกแบบตามร้านจำหน่ายเครื่องประดับ และกลุ่มผู้บริโภคเลือกรูปแบบร่าง โดยผู้วิจัยนำรูปแบบชุดเครื่องประดับที่ได้รับความนิยมในรูปแบบสัตว์สัญลักษณ์ในลำดับมากที่สุดมาผลิตเป็นชิ้นงานที่สามารถสวมใส่ได้จริงในชีวิตประจำวัน จำนวน 1 ชุด ประกอบด้วยสร้อยคอพร้อมจี้ 1 แบบ ต่างหู 1 คู่ เข็มกลัด 1 แบบ ที่สามารถตอบสนองความต้องการตามจุดประสงค์ของผู้ออกแบบ และสามารถผลิตได้ด้วยวัสดุ ขั้นตอน กรรมวิธีการผลิต อันประกอบไปด้วยปัจจัยภายใน คือ วัสดุ กรรมวิธีการผลิต และรูปทรงชิ้นงาน ซึ่งเป็นปัจจัยสำคัญเกี่ยวกับข้อสัมพันธ์กัน โดยผู้ออกแบบมีหน้าที่ประสานเชื่อมโยงเพื่อให้ได้รูปแบบตามความคิดที่ลงตัว ดังนี้

1) แนวคิดในการออกแบบเครื่องประดับจากวัสดุทองคำจีน

พื้นที่ทางกายภาพของเกาะภูเก็ตเป็นลักษณะรูปทรงมังกร คนจีนในจังหวัดภูเก็ตนิยามว่า “พญามังกรน้อย” เป็นสัตว์สัญลักษณ์มงคลของจีนที่เกิดจากกลุ่มคนจีนอพยพเข้ามาอาศัยอยู่ในจังหวัดภูเก็ต จึงนำเอาศิลปะและวัฒนธรรม ผ่านวัฒนธรรม และนามธรรม ซึ่งปรากฏในพื้นที่ทางสังคมของจังหวัดภูเก็ต ผู้วิจัยเห็นความน่าสนใจดังกล่าวจึงนำสัตว์สัญลักษณ์มงคลจีนที่สื่อถึงความหมายทางรูปลักษณ์อุดมคติ ความเชื่อ ที่มีการประดิษฐ์สร้างเพื่อเป็นภาพแทนทางความหมายที่สะท้อนให้เห็นถึงสัญลักษณ์ และปรัชญาแห่งชีวิตของคนจีนมาออกแบบผ่านกระบวนการสร้างสรรค์สหายในการผลิตเครื่องประดับตกแต่งเรือนกาย โดยถ่ายทอดผ่านรูปทรงสัญลักษณ์ของมังกร หงส์ และน้ำเต้า ที่เป็นสัญลักษณ์มงคล “มังกร” แทนความหมาย “พลังอำนาจ” ตามคติ ความเชื่อที่เป็นสัตว์ศักดิ์สิทธิ์ เป็นสัญลักษณ์แห่งอำนาจขององค์จักรพรรดิ ซึ่งมีอิทธิพลต่อวิถีชีวิตของคนจีน และสื่อถึงพื้นที่ทางกายภาพของเกาะภูเก็ต “หงส์” แทนความหมายสัตว์มงคล เป็นสัญลักษณ์ที่ทรงพลังแห่งอำนาจ มังกร และหงส์ จึงเป็นสัญลักษณ์แห่งความหมายของการครองชีวิตคู่ที่สมบูรณ์พลุดอก และยืนนาน “น้ำเต้า” แทนความหมายสัญลักษณ์แห่งความโชคดี “ความอุดมสมบูรณ์แห่งภูมิปัญญา” เปรียบเสมือนการหอมห่มชีวิต และความอุดมสมบูรณ์ทางทรัพยากรของทุกสรรพสิ่งบนเกาะภูเก็ตในมิติต่าง ๆ อันนำไปสู่ความเป็นสิริมงคลแห่งชีวิต ดังรูปที่ 3 (แบบร่างที่ 1 และแบบร่างที่ 2)

2) การออกแบบเครื่องประดับสัญลักษณ์รูปสัตว์มงคลจีน

ผู้วิจัยจึงนำอัตลักษณ์สัญลักษณ์รูปสัตว์มงคลจีนมาออกแบบเป็นผลิตภัณฑ์เครื่องประดับตามการออกแบบร่าง



แบบร่างที่ 1

แบบร่างที่ 2

รูปที่ 3 การออกแบบภาพร่างเครื่องประดับจากสัตว์สัญลักษณ์มงคล

การออกแบบภาพร่างเครื่องประดับข้างต้นมีผลการประเมินความพึงพอใจของผู้บริโภค/ผู้สวมใส่ ผู้ออกแบบ และผู้ประกอบการ หรือตัวแทนร้านค้าหน่วยเครื่องประดับ รายละเอียดดังปรากฏในตารางที่ 3

ตารางที่ 3 การแสดงค่าเฉลี่ยความพึงพอใจการออกแบบภาพร่างเครื่องประดับจากสัญญารูปสัตว์มงคลจีน

ประเด็นความพึงพอใจ	ค่าเฉลี่ย (\bar{X})	ค่าเบี่ยงเบน มาตรฐาน (S.D.)	ระดับ
ด้านรูปแบบ			
1. รูปแบบและการจัดองค์ประกอบของเครื่องประดับมีความสอดคล้องสัมพันธ์กัน	4.2	0.75	มาก
2. รูปแบบการออกแบบเครื่องประดับสอดคล้องกับวัสดุที่ใช้	4.28	0.53	มาก
3. รูปแบบเครื่องประดับนำมาสู่การผลิตและสามารถสวมใส่ได้จริง	4.48	0.50	มาก
รวม	4.32	0.59	มาก
ด้านความสวยงาม			
1. เครื่องประดับมีความสวยงาม	4.38	0.63	มาก
2. เครื่องประดับมีความดึงดูดใจผู้ซื้อ	4.28	0.66	มาก
3. เครื่องประดับมีความเป็นสิริมงคลแก่ผู้สวมใส่	4.48	0.54	มาก
รวม	4.38	0.61	มาก
ค่าเฉลี่ยความพึงพอใจในภาพรวม	4.35	0.60	มาก

จากตารางที่ 3 แสดงระดับความพึงพอใจการออกแบบภาพร่างเครื่องประดับจากสัญญารูปสัตว์มงคลจีน จากแบบสอบถามกลุ่มตัวอย่างของผู้สวมใส่/ผู้บริโภค จำนวน 50 คน พบว่า ค่าเฉลี่ยความพึงพอใจในภาพรวมอยู่ในระดับมาก ที่ค่าเฉลี่ย (\bar{X}) = 4.35 ค่าเบี่ยงเบนมาตรฐาน (S.D. = 0.60) เมื่อพิจารณาเป็นรายด้าน พบว่า ด้านความสวยงามมีค่าความพึงพอใจมากที่สุด อยู่ในระดับมาก ที่ค่าเฉลี่ย (\bar{X}) = 4.38 ค่าเบี่ยงเบนมาตรฐาน (S.D. = 0.61) รองลงมา คือ ด้านรูปแบบของเครื่องประดับ มีค่าความพึงพอใจอยู่ในระดับมาก ที่ค่าเฉลี่ย (\bar{X}) = 4.32 ค่าเบี่ยงเบนมาตรฐาน (S.D. = 0.59)

จากข้อมูลข้างต้นนำไปสู่การผลิตเครื่องประดับจากประยุกต์ใช้สัญญารูปสัตว์มงคลจีน โดยมีกระบวนการผลิต การใช้วัสดุ และโลหะที่ใช้ในการผลิตเครื่องประดับ ซึ่งผู้วิจัยเลือกขั้นตอนการผลิตตัวเรือนเครื่องประดับ ปรากฏดังรูปที่ 4 และ 5 และตั้งรายละเอียดต่อไปนี้

1) การแกะสลักเทียนต้นแบบ (Wax) ตามรูปแบบ ขัดเกลารูปร่างส่วนต่าง ๆ ให้โค้งมน และการหยอดไขปลา ในการทำต้นแบบเทียนต้องมีการชั่งน้ำหนัก และการคำนวณของน้ำหนักของต้นแบบเพื่อเปรียบเทียบกับน้ำหนักของตัวเรือน เพื่อให้ได้น้ำหนักตามต้องการ

2) การทำพิมพ์ยางซิลิโคน และการฉีดขี้ผึ้ง (Casting the Wax) เป็นกระบวนการฉีดขี้ผึ้งที่หลอมละลายเข้าไปในโพรงของแม่พิมพ์ยางแล้วปล่อยให้แข็งตัว จากนั้นจึงแกะออกจากพิมพ์ ทำให้ได้ตัวแบบขี้ผึ้งที่มีรูปร่างต่าง ๆ ตามต้นแบบ และในกระบวนการหล่อเหรียญเป็นโลหะเงิน (Silver) มีส่วนผสมของเงินบริสุทธิ์ 92.5% และทองแดง 7.5 % มีคุณสมบัติความแข็งแรงเป็นที่นิยมของช่างเครื่องประดับ ด้วยต้นทุนการผลิตที่ไม่สูงมากนักทำให้จำหน่ายในราคาที่ไม่แพงเกินไป

3) กระบวนการหล่อเหรียญตัวเรือนทั้งแบบการหล่อด้วยเครื่องหล่อศูนย์เหรียญกลางและการหล่ออาศัยระบบสูญญากาศ ซึ่งหลอมโลหะตามที่ต้องการให้ได้ตามน้ำหนักที่คำนวณไว้ ด้วยการนำโลหะเงินบริสุทธิ์มาหลอมในเข้าหลอมผ่านความร้อนเพื่อให้โลหะแข็งตัวตามขนาด

4) นำเงินที่ได้ตามรูปร่างและลวดลายตามต้นแบบมาขัดตกแต่งชิ้นงานด้วยตะไบ เพื่อให้ผิวเรียบจึงใช้สารกรดกำมะถัน (Sulfuric Acid) เจือจางผสมกับน้ำ อาจผสมโซเดียมโครเมตลงไปเล็กน้อย หรือเผาไฟเลเซอร์ให้ร้อนแล้วจุ่มลงในน้ำกรดทำความสะอาดผิวเครื่องประดับ



(1)



(2)



(3)

รูปที่ 4 กระบวนการขั้นตอนการผลิต



(4)



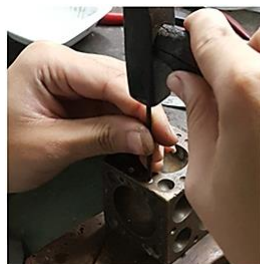
(5)



(6)

รูปที่ 5 กระบวนการประกอบตัวเรือน

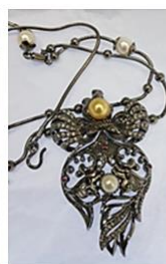
5) การประกอบตัวเรือน การบัดกรีในการเชื่อมตามข้อต่อ หรือลวดลาย การสลักดุน การฉลุ เช่น ข้อห่วงลวด และการขัดเงาตัวเรือน (Polishing) ด้วยยาดีน เพื่อลบรอยอันเกิดจากการแต่งตัวเรือนด้วยตะไบหรือกระดาษทราย จึงนำไปทำความสะอาดเพื่อละลายยาดีนให้หลุดออก ต่อด้วยการขัดเงาโดยใช้ยาขัด 2 ลักษณะ เรียกว่า ยาแดง (red rouge) ยาขาว (White rouge) เป็นยาปรับสภาพผิวของโลหะให้สะอาดและมีผิวเรียบและมีความเงางามยิ่งขึ้น จากนั้นจึงเป็นขั้นตอนการฝังอัญมณี และตรวจเช็คระดับขนาดของรูปแบบเครื่องประดับ ดังรูปที่ 6



(7)



(8)



(9)



(10)

รูปที่ 6 การประกอบตัวเรือน และผลงานสำเร็จ

6. สรุป การอภิปรายผล และข้อเสนอแนะ

6.1 สรุปผลการวิจัย

จากการศึกษาสัญญาะรูปสัตว์มงคลจีน อันเป็นภาพตัวแทนความเป็นเอกลักษณ์เฉพาะ มีการประกอบสร้างลวดลายสัญลักษณ์ที่สื่อสัญญาะความหมายทางรูปลักษณะสัตว์ในอุดมคติ สะท้อนให้เห็นถึงสัญญาะคติ มักสัมพันธ์กับความเชื่อซึ่งเป็นต้นทุนทางวัฒนธรรมทางความคิดของกลุ่มคนจีนที่รับอิทธิพลจากแนวคิดลัทธิขงจื้อ เต๋า และศาสนาพุทธ เพื่อการอ้างไว้ด้วย

การสร้างผลิตผลทางวัฒนธรรม โดยได้รับแรงบันดาลใจจากสัญญาะรูปสัตว์มงคลจีนที่ปรากฏทางศิลปกรรมศาลเจ้าในจังหวัดภูเก็ตมาสู่การออกแบบเครื่องประดับ 1 ชุด ประกอบด้วยสร้อยคอพร้อมจี้ 1 แบบ ต่างหู 1 คู่ เข็มกลัด 1 แบบ สำหรับผู้บริโภครหรือผู้สวมใส่ซึ่งเป็นบุคคลทั่วไปที่ปฏิบัติงานในหน่วยงานภาครัฐ เอกชน และผู้ประกอบการธุรกิจส่วนตัวที่มีอายุระหว่าง 30 - 60 ปี ที่มีความเชื่อเรื่องโชคลางจากรูปสัตว์มงคลจีนที่มุ่งเน้นการเสริมความเป็นสิริมงคลกับชีวิต โดยรูปสัญลักษณ์สัตว์มังกร และหงส์ได้รับความนิยมนอย่างมาก ทั้งนี้เพราะเป็นสัญลักษณ์ที่สื่อถึงพลังอำนาจบารมี วาสนา ความมียศถาบรรดาศักดิ์ เป็นการเสริมพลังความเจริญรุ่งเรืองในชีวิต เสริมสร้างความมั่นใจเมื่อสวมใส่ และสร้างสไตล์ที่สะท้อนความเป็นตัวตน นอกจากนี้การนำมังกรกับหงส์ที่ควรคู่กันถือเป็นการสื่อสัญญาะสัญลักษณ์แห่งความสมดุล ประกอบกับการนำรูปทรงน้ำเต้าเพื่อเสริมนัยยะความเป็นอมตะนิรันดร์ ซึ่งสัญลักษณ์รูปแบบเดียวกันอาจสื่อความหมายมากกว่าหนึ่งความหมายทั้งโดยตรงและโดยอ้อมที่สะท้อนให้เห็นถึงการฝ่าฝืนที่ตีเสริมความเป็นสิริมงคลให้แก่ชีวิต เป็นการเพิ่มคุณค่าให้แก่เครื่องประดับมากขึ้น

6.2 การอภิปรายผล

รูปสัตว์มงคลจีนเป็นการสร้างความหมายมงคล (คติความเชื่อ คติธรรม) และเป็นภาพแทนที่สื่อถึงคำอวยพร และสื่อถึงความหมายที่ดีแก่ชีวิตสื่อสารผ่านรูปแบบ (ลักษณะทางอุดมคติ) ประยุกต์ใช้สัญญาะรูปสัตว์มงคลจีนเครื่องประดับ (รูปธรรม) ในการผลิตเครื่องประดับจากความเชื่อและความหมายรูปแบบลวดลายรูปสัตว์ให้กลายเป็นวัฒนธรรมสินค้า และสินค้าเชิงสัญญาะที่มีการให้ความหมายว่าเป็นสัตว์ที่ศักดิ์สิทธิ์ มีอำนาจเป็นมงคลแก่ชีวิต อย่างไรก็ตาม เมื่อรูปสัญญาะทางความหมายอันเป็นมงคลเปลี่ยนเป็นเครื่องประดับเพื่อเพิ่มคุณค่าทางจิตใจผู้สวมใส่อาจให้ความหมายที่แตกต่างกัน

การออกแบบเครื่องประดับมุ่งเน้นความเป็นสิริมงคลแทนความหมาย และการสื่อความหมายของสัญลักษณ์บทบาท และรูปแบบสัญลักษณ์ที่ปรากฏในเครื่องประดับและเครื่องแต่งกายซึ่งมีความสำคัญกับผู้สวมใส่ที่แสดงออกถึงคุณค่าทางวัฒนธรรม สอดคล้องกับที่ ศูนย์ข้อมูลอัญมณีและเครื่องประดับ (2561) ให้ข้อมูลว่า ในอดีตพฤติกรรมกรรมการบริโภคเครื่องประดับแนวความเชื่อ และโชคลางแตกต่างกันไปตามชนชั้นในสังคม โดยคนจีนนิยมทำเครื่องประดับรูปเทพเจ้า สัตว์มงคล และลวดลายธรรมชาติที่มีความหมายโดยนัย มีการผลิต และการเลือกใช้วัสดุอัญมณีที่มีความหมายทางมงคลให้เหมาะกับผู้บริโภค ให้ดูโดดเด่นเป็นไปตามรสนิยมและวัตถุประสงค์ทางความเชื่อที่ต้องการให้เสริมในด้านอำนาจ สุขภาพ และความสำเร็จ ในหน้าที่การงาน ซึ่งผู้ประกอบการในตลาดจีนให้ความสำคัญต่อรูปแบบ และการผลิตเครื่องประดับว่า ต้องไม่เป็นการตัดแปลงที่ทำให้แก่นหลักทางความเชื่อ และโชคลางผิดเพี้ยนหรือเสียคุณค่าไปจากของเดิม เพราะผู้บริโภคอาจมองว่าเป็นการหลอกลวง เมื่อสวมใส่ทำให้เกิดความไม่เป็นมงคล ต่อชีวิตได้ ซาติ ภาสวร (2556) กล่าวว่า คติความเชื่อ และความหมายของลวดลายจีนเพื่อการตกแต่งที่ประดิษฐ์ในด้านสัญลักษณ์ มีความหมายเฉพาะเจาะจง และมีความหมายเชิงสิริมงคลต่าง ๆ ดังที่ปรากฏให้เห็นตามศิลปหัตถกรรม ศิลปะทางศาสนา และสิ่งของเครื่องใช้ต่าง ๆ ซึ่งเป็นเป็นวัตถุแทนทางความเชื่อ วิถีชีวิต และประเพณีที่สะท้อนเรื่องราวในยุคบรรพกาลทางประวัติศาสตร์ นอกจากนี้ นพดล สมฤกษ์ผล (2552) ยังกล่าวถึงความเชื่อของผู้บริโภคเครื่องประดับในกลุ่มสุขภาพสตรีว่า มีความสัมพันธ์ระหว่างทัศนคติกับพฤติกรรมในการตัดสินใจเลือกซื้อเครื่องประดับอัญมณีที่ตรงกับราศีเกิดซึ่งมีผลต่อความเชื่อ ค่านิยม ที่เชื่อว่าการสวมใส่เครื่องประดับอัญมณีช่วยให้ได้รับการยอมรับในวงสังคม ความเชื่อเรื่องโหราศาสตร์ เสน่ห์ดึงดูดใจเพศตรงข้าม และความเชื่อส่วนบุคคลที่มีอิทธิพลต่อความนิยมเครื่องประดับอัญมณีที่ตรงกับราศีเกิด

ผลจากการตอบแบบสอบถามกลุ่มคนวัยทำงานเกี่ยวกับความพึงพอใจในการออกแบบเครื่องประดับในด้านต่าง ๆ พบว่าอยู่ในระดับมาก แสดงถึงความพึงพอใจของกลุ่มผู้บริโภคที่ให้ความสำคัญกับรูปแบบ ความสวยงามที่หมายรวมถึงการสื่อความหมายอันเป็นมงคล สอดคล้องกับที่ อุษา อินทร์ประสิทธิ์ (2561) กล่าวว่า ช่วงอายุเข้าสู่วัยทำงานอย่างเต็มตัวมีความต้องการที่จะแต่งกายให้เหมาะสม ทั้งด้านความสวยงาม ด้านประโยชน์ใช้สอย และด้านรูปแบบที่ดำรงลักษณะเฉพาะ ดังจะเห็นได้จากการพัฒนาารูปแบบเครื่องประดับเงินโบราณที่มีการผสมผสานความเป็นอัตลักษณ์เฉพาะถิ่นที่มีการนำลวดลายเครื่องวัลย์ตามผนังโบสถ์ วิหารวัดนางพญา จังหวัดสุโขทัย มาปรับเปลี่ยนรูปแบบให้เกิดความร่วมสมัย ซึ่งเป็นที่ต้องการสำหรับกลุ่มผู้ที่มีกำลังซื้อเครื่องประดับเงิน

ดังนั้น การออกแบบเครื่องประดับโลหะเงินจากรูปสัตว์มงคลจีน โดยนำความเป็นอัตลักษณ์รูปสัตว์สัญลักษณ์ที่สื่อความหมายอันเป็นสิริมงคลที่มีความสัมพันธ์ระหว่างคติธรรม และชีวิต นำมาประยุกต์และพัฒนาผลิตภัณฑ์สู่รูปแบบสมัยใหม่ถือเป็นส่วนหนึ่งของการเสริมสร้างบุคลิกภาพ และสร้างทางเลือกที่หลากหลายให้แก่ผู้บริโภคที่เป็นกลุ่มสตรีวัยทำงาน

6.3 ข้อเสนอแนะ

6.3.1 การนำสัญลักษณ์มงคลทางศิลปกรรมศาลเจ้ามาปรับใช้ในการออกแบบเครื่องประดับ เป็นเรื่องที่ดีและมีคุณค่า เพราะเป็นการต่อยอดงานด้านศิลปกรรมที่มาจากสถาปัตยกรรมของศาลเจ้า แต่ทั้งนี้ควรระมัดระวังการสื่อความหมายของสัตว์สัญลักษณ์มงคลให้ถูกต้องตามความหมายที่แท้จริง เช่น การตรวจสอบการสื่อความหมายจากเอกสาร ตลอดจนจากผู้รู้

ด้านวัฒนธรรมจีน เป็นต้น ทั้งนี้ เพื่อให้การสื่อความหมายเกิดความผิดพลาดอันเกิดจากความเข้าใจที่ไม่ถูกต้อง จนเกิดการเผยแพร่ที่ผิดพลาดต่อ ๆ กันไป

6.3.2 การจัดทำเครื่องประดับนอกจากใช้หลักความเป็นมงคลของสัตว์สัญลักษณ์ต่าง ๆ แล้ว ยังต้องให้ความสำคัญกับการเลือกสัตว์สัญลักษณ์มงคลให้เหมาะสมกับความหมาย และตำแหน่งที่สวมใส่ ทั้งนี้ เพราะสัตว์สัญลักษณ์มงคลบางชนิดให้ความหมายถึงสิ่งที่สูงส่ง และเป็นสิ่งที่ผู้คนเคารพศรัทธา จึงไม่ควรนำไปใช้หรือสวมใส่ในตำแหน่งที่ไม่เหมาะสม เช่น เป็นสร้อยข้อเท้า เป็นต้น

เอกสารอ้างอิง

- กนกพร ศรีญาณลักษณ์. (2558). การสื่อความหมายของภาพมงคลจีน. *วารสารจีนศึกษา*. 4(4), 22-43.
- จารุทัศน์ กาญจนอักษร และวรรณวิภา สุเนตต์ตา. (2562). โครงการออกแบบเครื่องประดับอวยพรจากสัญลักษณ์มงคลแบบจีน. *วารสารมหาวิทยาลัยศิลปากร*. 12(4), 1206-1226.
- ชุต นิมเสมอ. (2559). *องค์ประกอบของศิลปะ*. กรุงเทพฯ: อมรินทร์.
- ชาติ ภาสกร. (2556). การศึกษาวิวัฒนาการเชิงสัญลักษณ์และความหมายของลวดลายประดับเงินตามชนบ. (รายงานการวิจัยฉบับสมบูรณ์ คณะสถาปัตยกรรมศาสตร์, สถาบันเทคโนโลยีพระจอมเกล้าเจ้าคุณทหารลาดกระบัง).
- ไชยรัตน์ เจริญสินโอฬาร. (2555). *สัตววิทยา โครงสร้างนิยม หลังโครงสร้างนิยมกับการศึกษารัฐศาสตร์*. พิมพ์ครั้งที่ 2. กรุงเทพฯ: วิชาษา.
- นพดล สมฤกษ์ผล. (2552). *ความเชื่อและพฤติกรรมการเลือกซื้อเครื่องประดับอัญมณีที่ตรงกับราศีเกิดของประชาชนในจังหวัดกรุงเทพมหานคร*. (วิทยานิพนธ์บริหารธุรกิจบัณฑิต สาขาบริหารธุรกิจ บัณฑิตวิทยาลัย, มหาวิทยาลัยกรุงเทพ).
- นพพร ประชากุล และวรรณพิมล อังคศิริสรรพ, ผู้แปล. (2551). *มายาคติ [Myth]*. กรุงเทพฯ: คบไฟ.
- ประทุม ชุ่มเพ็งพันธ์. (2544). *สัตว์มงคลจีน*. กรุงเทพฯ: ชมรมเด็ก.
- พรพรรณ จันทโรนานนท์. (2546). *วิถีจีน*. กรุงเทพฯ: ประพันธ์สาส์น.
- พรพรรณ จันทโรนานนท์. (2530). *ฮกกลชีว: โขค ลาก อายุยืน*. กรุงเทพฯ: มติชน.
- พริตจอฟ คาปรา. (2537). *เต๋าแห่งฟิสิกส์ [The Tao of Physics]*. (วเนช, ผู้แปล). กรุงเทพฯ: ดอกหญ้า.
- มัณฑนา ทองสุพล และกนกเนตร พินิจดำนกลาง. (2560). การศึกษาเอกลักษณ์เครื่องประดับไทย 4 ภาค เพื่อประยุกต์ใช้ในการออกแบบเครื่องประดับเงินที่สอดคล้องกับความต้องการของกลุ่มผู้ใช้เครื่องประดับร่วมสมัย. *วารสารวิถีสังคมมนุษย์*. 5(1), 135-165.
- วรางคนางค์ ววรรณตุง และนิรัช สุดสังข์. (2553-2554). การพัฒนารูปแบบเครื่องประดับเงินจากอัตลักษณ์ชาวเขาเผ่าลีซอ (ลีซู) หมู่บ้านศรีดงเย็น อำเภอแม่แตง จังหวัดเชียงใหม่. *วารสารวิชาการ ศิลปะสถาปัตยกรรมศาสตร์ มหาวิทยาลัยนเรศวร*. 1(2), 69-80.
- ศูนย์ข้อมูลอัญมณีและเครื่องประดับ. (2561). *เจาะตลาดจีนด้วยเครื่องประดับแนวความเชื่อและโชคลาง*. สถาบันวิจัยและพัฒนาอัญมณีและเครื่องประดับแห่งชาติ (องค์การมหาชน). เข้าถึงได้จาก <https://www.thaitextile.org/th/insign/detail.286.1.0.html>
- สุภางค์ จันทวานิช. (2558). *ทฤษฎีสังคมวิทยา*. กรุงเทพฯ: วี.พริ้นท์ (1991).
- อรศิริ ปาณินท์. (2530). รูปสัญลักษณ์แทนความหมายต่าง ๆ ในวัดจีน. *วารสารหน้าจั่วว่าด้วยสถาปัตยกรรม การออกแบบและสภาพแวดล้อม*. (7), 80-104.
- อุษา อินทร์ประสิทธิ์. (2561). ความพึงพอใจการพัฒนาารูปแบบเครื่องประดับเงินโบราณอำเภอศรีสัชชนาลัย จังหวัดสุโขทัย. *วารสารปารีชาต*. 31(3), 225-236.
- Saussure, F.D., (1959). *Course in General Linguistics*. Edited by Charles Bally and Albert Sechehaye in Collaboration with Albert Riedlinger. Translated, with an Introduction and notes by Wade Baskin. New York: McGraw-Hill.
- Liu, Laurence. (1989). *Chinese architecture*. London: Academy Editions.
- Curtin, B.A., (2008). semiotics and visual representation. *Academic Journal of Architecture*, (1), pp. 51-62.



ที่ อว ๗๐๐๓/๕ ๑๑๗๙

คณะสถาปัตยกรรม ศิลปะและการออกแบบ
สถาบันเทคโนโลยีพระจอมเกล้าเจ้าคุณทหารลาดกระบัง
๑ ซอยฉลองกรุง ๑ เขตลาดกระบัง กรุงเทพฯ ๑๐๕๒๐

๙ พฤศจิกายน ๒๕๖๔

เรื่อง ตอบรับบทความ

เรียน ผู้ช่วยศาสตราจารย์ปัทมาสน์ พิณนุกูล

ตามที่ท่านได้ส่งบทความวิจัย เรื่อง การประยุกต์ใช้สัญลักษณ์สัตว์มงคลจีนในการออกแบบเครื่องประดับ (The Application of Auspicious Chinese Animal Signs to Jewelry Design) เพื่อพิจารณาเผยแพร่ในวารสารวิชาการคณะสถาปัตยกรรมศาสตร์ สจล. นั้น บัดนี้ บทความของท่านได้ผ่านการพิจารณาจากผู้ทรงคุณวุฒิ และกองบรรณาธิการวารสารวิชาการฯ เรียบร้อยแล้ว และจะเผยแพร่บทความของท่านบน website : <https://www.tci-thaijo.org/index.php/archkmitl/index> วารสารวิชาการคณะสถาปัตยกรรมศาสตร์ สจล. (e-journal) ฉบับที่ ๓๓ ปีที่ ๒๓ พ.ศ. ๒๕๖๔ (กรกฎาคม - ธันวาคม) ต่อไป

จึงเรียนมาเพื่อโปรดทราบ

ขอแสดงความนับถือ

(ผู้ช่วยศาสตราจารย์ ดร.ธีรายุ ชุมสาย ณ อยุธยา)

รองคณบดีฝ่ายบริหารวิชาการ ปฏิบัติการแทน

คณบดี

๐๙ พ.ย. ๖๔ เวลา ๒๑:๕๔:๑๕ Non-PKI Server Sign-LN

Signature Code : OQA5A-DEANg-A2AEI-AMgAz

ส่วนสนับสนุนวิชาการ
คณะสถาปัตยกรรม ศิลปะและการออกแบบ
โทรศัพท์ ๐๒-๓๒๙-๘๓๖๕



ประกาศมหาวิทยาลัยราชภัฏภูเก็ต

เรื่อง หลักเกณฑ์การให้รางวัลสำหรับการเผยแพร่ผลงานวิจัย

ตามที่มหาวิทยาลัยราชภัฏภูเก็ต ได้จัดตั้งกองทุนเพื่อการวิจัยขึ้น โดยมีวัตถุประสงค์นอกเหนือจากการพัฒนาระบบการวิจัยและค้นคว้าวิจัยแล้ว ยังมุ่งที่จะส่งเสริมเผยแพร่องค์ความรู้และผลการวิจัยด้วย คณะกรรมการบริหารเงินกองทุนเพื่อการวิจัย มหาวิทยาลัยราชภัฏภูเก็ต จึงมีมติในการประชุมครั้งที่ ๒/๒๕๕๙ เมื่อวันที่ ๒๙ มีนาคม ๒๕๕๙ ให้จ่ายเงินรางวัลสำหรับการเผยแพร่ผลงานวิจัยของบุคลากร จากเงินกองทุนเพื่อการวิจัย มหาวิทยาลัยราชภัฏภูเก็ตได้ และเพื่อให้เกิดความถูกต้องสมบูรณ์และชัดเจนในการเบิกจ่ายเงินรางวัลตามมติดังกล่าว มหาวิทยาลัยฯ จึงกำหนดหลักเกณฑ์ไว้ดังนี้

๑. ลักษณะผลงานวิจัยที่มีสิทธิขอรับการสนับสนุน

ลักษณะผลงานที่เผยแพร่ ซึ่งสามารถนำมาเบิกจ่ายเงินรางวัล โดยผลงานที่เผยแพร่ต้องสามารถจัดอยู่ในประเภทอย่างใดอย่างหนึ่งดังต่อไปนี้ได้ คือ

- ๑.๑ ผลงานวิจัย หมายถึง ผลงานอันเกิดจากกระบวนการวิจัยในเรื่องใดเรื่องหนึ่งทั้งหมดหรือเฉพาะส่วนที่เป็นสาระสำคัญของการวิจัยเรื่องนั้น
- ๑.๒ ผลงานประดิษฐ์หรือสร้างสรรค์ หมายถึง ผลงานที่มีลักษณะเป็นนวัตกรรมใหม่ สร้างสรรค์ขึ้นใหม่ หรือเป็นการดัดแปลงที่แสดงถึงการพัฒนาจากงานที่เคยมีมาก่อนอย่างชัดเจน โดยมีใช่เป็นการคัดลอกผลงานเดิมมาทำซ้ำ
- ๑.๓ บทความ ๑ เรื่อง มีสิทธิขอรับการสนับสนุนได้เพียง ๑ คนเท่านั้น และหากมีการตรวจสอบภายหลังพบว่ามี การขอซ้ำซ้อน ขอสงวนสิทธิ์ในการเรียกเงินคืน
- ๑.๔ บทความที่ขอรับการสนับสนุนจะต้องระบุ ชื่อเรื่อง ชื่อผู้แต่ง สังกัดผู้แต่ง ชื่อวารสาร ปีที่ (Volume) ฉบับที่ (Number)
- ๑.๕ บทความที่ขอรับการสนับสนุนจะต้องได้ข้อมูลจากการศึกษา ค้นคว้าและวิจัยด้วยตนเองหรือมีส่วนร่วมในการวิจัย
- ๑.๖ บทความที่ขอรับการสนับสนุนจะต้องไม่เป็นส่วนหนึ่งของการศึกษาเพื่อปริญญาของผู้ขอรับรางวัล หรือผู้ร่วมวิจัย
- ๑.๗ บทความที่ขอรับการสนับสนุนจะต้องมีรูปแบบของบทความวิจัย (Research article) ที่ครบถ้วน ประกอบด้วย บทคัดย่อ บทนำ วัตถุประสงค์ วิธีการ ผลการทดลอง สรุป วิเคราะห์ และเอกสารอ้างอิง หรือตามรูปแบบบทความทางวิชาการที่เป็นที่ยอมรับของสาขาวิชา นั้นๆ และบทความประเภทรับเชิญ (Invited article) หรือบทความปริทัศน์ (Review article)
- ๑.๘ ลักษณะผลงานอื่นๆ คณะกรรมการจะพิจารณาเป็นรายกรณีไป

๒. รูปแบบการนำเสนอผลงาน

รูปแบบในการนำเสนอผลงานต้องเป็นการนำเสนอในรูปแบบใดรูปแบบหนึ่งดังต่อไปนี้

- ๒.๑ การนำเสนอในรูปแบบโปสเตอร์ หมายถึง การนำเสนอผลงานวิจัยในรูปแบบโปสเตอร์ในการประชุมทางวิชาการ ที่องค์กรหรือหน่วยงานทางวิชาการจัดขึ้น และมีรูปแบบของการนำเสนอตามที่องค์กรหรือหน่วยงานนั้น ๆ กำหนด และบทความฉบับเต็มที่นำเสนอในรูปแบบโปสเตอร์นั้นได้ตีพิมพ์รวมเล่มในรายงานอันสืบเนื่องจากการประชุม (proceeding) ของการประชุม/สัมมนาทางวิชาการ โดยผู้ขอเบิกเงินรางวัลต้องเป็นผู้นำเสนอบทความด้วยตนเองและมีหลักฐานปรากฏ
- ๒.๒ การนำเสนอในรูปแบบการบรรยาย หมายถึงการนำเสนอในลักษณะการบรรยายหรือการสาธิตต่อที่ประชุมทางวิชาการ หรือการแสดงนิทรรศการในการจัดประชุมทางวิชาการ ที่องค์กรหรือหน่วยงานทางวิชาการจัดขึ้น โดยบทความฉบับเต็มได้ตีพิมพ์รวมเล่มในรายงานอันสืบเนื่องจากการประชุม (proceeding) ของการประชุม/ สัมมนาทางวิชาการ โดยผู้ขอเบิกเงินรางวัลต้องเป็นผู้นำเสนอบทความด้วยตนเองและมีหลักฐานปรากฏ
- ๒.๓ การนำเสนอในรูปแบบบทความ หมายถึง การนำเสนอในรูปแบบบทความทางวิชาการ อันอาจเป็นบทความการวิจัยหรือบทความของผลงานวิชาการ โดยเป็นบทความที่ตีพิมพ์ลงในวารสารทางวิชาการ (academic journal) หรือเป็นบทความฉบับเต็มที่ได้รับการคัดเลือกตีพิมพ์รวมเล่มในหนังสือรวมบทความทางวิชาการ (edited book or book section) ที่มีรูปแบบอันเป็นที่ยอมรับในระดับสากล โดยมีการตีพิมพ์ในวารสารวิชาการที่ปรากฏในฐานข้อมูล TCI หรือมีการตีพิมพ์ในวารสารวิชาการระดับชาติ/นานาชาติที่มีชื่อปรากฏอยู่ในประกาศของ สมศ. หรือ สกอ. หรือมีการตีพิมพ์ในวารสารวิชาการระดับนานาชาติที่ปรากฏในฐานข้อมูลการจัดอันดับวารสาร SJR (SCImago Journal Rank : www.scimagojr.com) โดยวารสารนั้นถูกจัดอยู่ในควอไทล์ที่ ๑-๔ ในปีล่าสุด ใน subject category ที่ตีพิมพ์ หรือมีการตีพิมพ์ในวารสารวิชาการระดับนานาชาติที่ปรากฏในฐานข้อมูลสากล ISI หรือ Scopus
- ๒.๔ การนำเสนอในรูปแบบงานสร้างสรรค์ หมายถึง งานสร้างสรรค์ที่ได้เข้าร่วมแสดงผลงานหรือได้รับรางวัลในการเผยแพร่ในระดับสถาบันหรือจังหวัด ระดับชาติ ระดับความร่วมมือระหว่างประเทศ ระดับภูมิภาคอาเซียน หรือระดับนานาชาติ

๓. ระดับการนำเสนอผลงาน

๓.๑ ระดับในการนำเสนอผลงานวิจัยแบ่งออกเป็น ๒ ระดับ ดังนี้

- ๓.๑.๑ ระดับชาติ หมายถึง การนำเสนอที่มีขอบเขตเป้าหมายอยู่ในประเทศไทย หรือเป็นเพียงการจัดระหว่างประเทศไทยกับประเทศคู่สมชิกที่เป็นทวีภาคีเท่านั้น และองค์กรที่จัดการนำเสนอจะต้องมีฐานะหรือได้รับการรับรองจากหน่วยงานระดับกรมขึ้นไป ได้แก่ วารสารวิชาการที่อยู่ในฐานข้อมูลวารสารวิชาการที่เป็นที่ยอมรับในระดับชาติ ทั้งนี้ ให้เป็นไปตามเกณฑ์ของสำนักงานรับรองมาตรฐานและประเมินคุณภาพการศึกษา (องค์การมหาชน) (สมศ.)
- ๓.๑.๒ ระดับนานาชาติ หมายถึง การนำเสนอที่มีขอบเขตเป้าหมายเป็นการเผยแพร่ทั่วโลกหรือไปสู่ประเทศสมชิกที่เป็นพหุภาคี โดยองค์กรที่จัดการนำเสนอจะต้องเป็นที่ยอมรับในระดับสากล ได้แก่ วารสารวิชาการที่อยู่ในฐานข้อมูลวารสารวิชาการระดับสากลที่เป็นที่ยอมรับในระดับ

นานาชาติ ทั้งนี้ ให้เป็นไปตามเกณฑ์ของสำนักงานรับรองมาตรฐานและประเมินคุณภาพ การศึกษา (องค์การมหาชน) (สมศ.)

๓.๒ ระดับในการนำเสนอผลงานประดิษฐ์และสร้างสรรค์ แบ่งออกเป็น ๕ ระดับ ดังนี้

๓.๒.๑ ระดับนานาชาติ หมายถึง การเผยแพร่ที่เปิดกว้างสำหรับทุกประเทศ (อย่างน้อย ๕ ประเทศที่ไม่ได้อยู่ในกลุ่มอาเซียน)

๓.๒.๒ ระดับภูมิภาคอาเซียน หมายถึง การเผยแพร่เฉพาะในกลุ่มอาเซียน ๑๐ ประเทศ (อย่างน้อย ๕ ประเทศนับรวมประเทศไทยด้วย) และการให้คะแนนตามแหล่งเผยแพร่ ไม่จำเป็นต้องไป แสดงในต่างประเทศ อาเซียน หมายถึง สมาคมประชาชาติแห่งเอเชียตะวันออกเฉียงใต้ มี ๑๐ ประเทศ ได้แก่ บรูไน กัมพูชา อินโดนีเซีย สปป.ลาว มาเลเซีย พม่า ฟิลิปปินส์ สิงคโปร์ ไทย และ เวียดนาม

๓.๒.๓ ระดับความร่วมมือระหว่างประเทศ หมายถึงโครงการร่วมมือระหว่างประเทศไทยกับ ประเทศอื่น

๓.๒.๔ ระดับชาติ หมายถึงการนำเสนอผลงาน หรือสิ่งประดิษฐ์ทางศิลปะ ดนตรี ที่เป็นผลงาน วิชาการสู่สาธารณะและ/หรือกลุ่มเป้าหมาย โดยมีการจัดการการนำเสนอในระดับชาติอย่างเป็น ระบบและเป็นวิธีการที่ยอมรับในวงวิชาชีพ หรือได้รับการสนับสนุนจากองค์กร สมาคมที่ เกี่ยวข้องและมีชื่อเสียงในระดับประเทศ

๓.๒.๕ ระดับสถาบัน หมายถึงการนำเสนอผลงาน หรือสิ่งประดิษฐ์ทางศิลปะ ดนตรี ที่เป็น ผลงานวิชาการสู่สาธารณะและ/หรือกลุ่มเป้าหมาย โดยมีการจัดการการนำเสนอในระดับสถาบัน อย่างเป็นระบบและเป็นวิธีการที่ยอมรับในวงวิชาชีพ หรือได้รับการสนับสนุนจากองค์กร สมาคม ที่เกี่ยวข้องและมีชื่อเสียงในระดับสถาบัน

๔. มูลค่าเงินรางวัลเผยแพร่

๔.๑ กำหนดเงินรางวัลต่อหนึ่งผลงาน ตามประเภท รูปแบบและระดับการนำเสนอผลงาน ดังนี้

งานวิจัย		
ค่าน้ำหนัก	ระดับคุณภาพ	เงินรางวัล
๐.๒๐	บทความวิจัยฉบับสมบูรณ์ที่ตีพิมพ์ในรายงานสืบเนื่องจากการประชุมวิชาการระดับชาติ	
	- นำเสนอประเภทบรรยาย	๓,๐๐๐
	- นำเสนอโปสเตอร์	๑,๕๐๐
๐.๔๐	บทความวิจัยฉบับสมบูรณ์ที่ตีพิมพ์ในรายงานสืบเนื่องจากการประชุมวิชาการระดับนานาชาติ	
	- นำเสนอประเภทบรรยาย	๕,๐๐๐
	- นำเสนอโปสเตอร์	๓,๐๐๐
	ผลงานที่ได้รับการจดอนุสิทธิบัตร	๔,๐๐๐
๐.๖๐	บทความวิจัยฉบับสมบูรณ์ที่ตีพิมพ์ในวารสารวิชาการที่ปรากฏในฐานข้อมูล TCI กลุ่ม ๒	๑๐,๐๐๐
๐.๘๐	บทความวิจัยฉบับสมบูรณ์ที่ตีพิมพ์ในวารสารวิชาการระดับชาติที่ปรากฏในฐานข้อมูล TCI กลุ่มที่ ๑	๑๕,๐๐๐
๑.๐๐	บทความวิจัยฉบับสมบูรณ์ที่ตีพิมพ์ในวารสารวิชาการระดับนานาชาติที่ปรากฏในฐานข้อมูลระดับนานาชาติ ตามประกาศ ก.พ.อ. หรือ สกอ.	๒๐,๐๐๐
	ผลงานที่ได้รับการจดสิทธิบัตร	๒๐,๐๐๐
	บทความวิจัยหรือบทความวิชาการฉบับสมบูรณ์ที่ตีพิมพ์ในวารสารทางวิชาการระดับนานาชาติ ที่ปรากฏในฐานข้อมูลการจัดอันดับวารสาร SJR หรือฐานข้อมูล Scopus หรือฐานข้อมูล ISI โดยวารสารดังกล่าวนั้นถูกจัดอันดับควอไทล์ที่ ๓ หรือ ๔ (Q๓ หรือ Q๔) ของปีที่ขอเบิกจ่ายเงินรางวัล	๒๐,๐๐๐
	บทความวิจัยหรือบทความวิชาการฉบับสมบูรณ์ที่ตีพิมพ์ในวารสารทางวิชาการระดับนานาชาติ ที่ปรากฏในฐานข้อมูลการจัดอันดับวารสาร SJR หรือฐานข้อมูล Scopus หรือฐานข้อมูล ISI โดยวารสารดังกล่าวนั้นถูกจัดอยู่ในควอไทล์ที่ ๒ (Q๒) ของปีที่ขอเบิกจ่ายเงินรางวัล	๒๕,๐๐๐
	บทความวิจัยหรือบทความวิชาการฉบับสมบูรณ์ที่ตีพิมพ์ในวารสารทางวิชาการระดับนานาชาติ ที่ปรากฏในฐานข้อมูลการจัดอันดับวารสาร SJR หรือฐานข้อมูล Scopus หรือฐานข้อมูล ISI โดยวารสารดังกล่าวนั้นถูกจัดอยู่ในควอไทล์ที่ ๑ (Q๑) ของปีที่ขอเบิกจ่ายเงินรางวัล	๓๐,๐๐๐
<p>หมายเหตุ: กรณีที่ได้รับรางวัลการนำเสนอผลงานให้สามารถเบิกเงินรางวัลได้ดังนี้</p> <p>(๑) รางวัลชนะเลิศเบิกได้ ๒ เท่าของเงินรางวัลในระดับคุณภาพนั้นๆ</p> <p>(๒) รางวัลรองชนะเลิศอันดับ ๑ เบิกได้ ๑.๗๕ เท่าของเงินรางวัลในระดับคุณภาพนั้นๆ</p> <p>(๓) รางวัลรองชนะเลิศอันดับ ๒ เบิกได้ ๑.๕๐ เท่าของเงินรางวัลในระดับคุณภาพนั้นๆ</p> <p>(๔) รางวัลชมเชยเบิกได้ ๑.๒๕ เท่าของเงินรางวัลในระดับคุณภาพนั้นๆ</p>		

งานสร้างสรรค์ (ที่ได้เข้าร่วมแสดงผลงาน)		
ค่าน้ำหนัก	ระดับคุณภาพ	เงินรางวัล
๐.๒๐	งานสร้างสรรค์ที่มีการเผยแพร่สู่สาธารณะในลักษณะใดลักษณะหนึ่ง หรือผ่านสื่ออิเล็กทรอนิกส์ Online	๑,๐๐๐
๐.๔๐	งานสร้างสรรค์ที่ได้รับการเผยแพร่ในระดับสถาบัน	๒,๐๐๐
๐.๖๐	งานสร้างสรรค์ที่ได้รับการเผยแพร่ในระดับชาติ	๓,๐๐๐
๐.๘๐	งานสร้างสรรค์ที่ได้รับการเผยแพร่ในระดับความร่วมมือระหว่างประเทศ	๔,๐๐๐
๑.๐๐	งานสร้างสรรค์ที่ได้รับการเผยแพร่ในระดับภูมิภาคอาเซียน	๕,๐๐๐
๑.๐๐	งานสร้างสรรค์ที่ได้รับการเผยแพร่ในระดับนานาชาติ	๕,๐๐๐
หมายเหตุ: กรณีที่ได้รับรางวัลการนำเสนอผลงานให้สามารถเบิกเงินรางวัลได้ดังนี้ (๑) รางวัลชนะเลิศเบิกได้ ๒ เท่าของเงินรางวัลในระดับคุณภาพนั้นๆ (๒) รางวัลรองชนะเลิศอันดับ ๑ เบิกได้ ๑.๗๕ เท่าของเงินรางวัลในระดับคุณภาพนั้นๆ (๓) รางวัลรองชนะเลิศอันดับ ๒ เบิกได้ ๑.๕๐ เท่าของเงินรางวัลในระดับคุณภาพนั้นๆ (๔) รางวัลชมเชยเบิกได้ ๑.๒๕ เท่าของเงินรางวัลในระดับคุณภาพนั้นๆ		

๔.๒ ผู้มีสิทธิขอเบิกเงินรางวัลเผยแพร่ผลงานวิจัยต้องมีชื่อระบุในบทความที่ขอรับการสนับสนุน และมีสถานะเป็นบุคลากรที่ปฏิบัติหน้าที่สอนหรือวิจัยของมหาวิทยาลัยราชภัฏภูเก็ต จนถึงวันที่ได้รับการอนุมัติเงินสนับสนุน รวมทั้งต้องเป็นผู้มีสิทธิในฐานะเจ้าของผลงานโดยตรง โดยจะต้องเป็นผู้มีส่วนสำคัญในการสร้างผลงานที่เผยแพร่ นั้น

๔.๓ หากผู้มีสิทธิเบิกเงินรางวัลร่วมผลิตผลงานกับผู้อื่นให้ได้รับเงินรางวัลเต็มตามจำนวนเงินรางวัล หรือตามร้อยละที่ตนมีส่วนร่วม ทั้งนี้ให้แนบเอกสารหลักฐานที่แสดงถึงการมีส่วนร่วมเพื่อประกอบการพิจารณาด้วย

๔.๔ การส่งบทความเพื่อพิจารณาขอรับเงินรางวัลในการประชุมวิชาการต้องส่งเป็นฉบับสมบูรณ์ (Full paper) และได้รับการตอบรับและผ่านการตีพิมพ์แล้ว การตีพิมพ์ต้องตีพิมพ์เป็นฉบับสมบูรณ์ซึ่งสามารถอยู่ในรูปแบบเอกสาร หรือสื่ออิเล็กทรอนิกส์ก็ได้

๔.๕ ผลงานสร้างสรรค์ทุกชิ้นต้องผ่านการพิจารณาจากคณะกรรมการที่มีองค์ประกอบไม่น้อยกว่า ๓ คน โดยมีบุคคลภายนอกสถาบันร่วมพิจารณาด้วย

๕. การเบิกจ่าย

๕.๑ หลักฐานประกอบการเบิกจ่าย ประกอบด้วย

๕.๑.๑ บันทึกข้อความขอเบิกเงินรางวัลการเผยแพร่ผลงาน

๕.๑.๒ ใบสำคัญรับเงินรางวัลการเผยแพร่ผลงาน

๕.๑.๓ สำเนาบัตรประจำตัวประชาชนพร้อมรับรองสำเนาถูกต้อง

๕.๑.๔ สำเนาบทความฉบับเต็มที่ได้ตีพิมพ์ในรายงานอันสืบเนื่องจากการประชุมหรือวารสารทางวิชาการ

๕.๑.๕ กรณีตีพิมพ์ในรายงานอันสืบเนื่องจากการประชุม (Proceeding) ต้องมีเอกสารแนบ ดังนี้

- ๑) กรณีนำเสนอภาคบรรยายต้องมีตารางการนำเสนอที่ระบุวันเวลาที่นำเสนอในการบรรยาย กรณีนำเสนอภาคโปสเตอร์ต้องมีชื่อปรากฏในรายการของโปสเตอร์ที่แสดงในรายงานสืบเนื่องจากการประชุม

๒) หน้าปกและสารบัญหน้าที่ระบุชื่อและบทความของผู้เบิกเงินรางวัล

๓) เอกสารตอบรับการนำเสนอ

๔) สำเนาเกียรติบัตรการเข้าร่วมนำเสนอผลงาน

๕) หน้ากองบรรณาธิการหรือ/คณะกรรมการจัดการประชุม

๔.๑.๖) **กรณีตีพิมพ์ในวารสารทางวิชาการ** ต้องมีเอกสารแนบ ดังนี้

๑) หน้าปกวารสารเล่มที่ตีพิมพ์ ที่ระบุรายละเอียดทางวารสาร ปีที่ ฉบับที่ รายละเอียดที่แสดงกำหนดเวลาที่ตีพิมพ์ (โดยบทความที่ขอเบิกนั้นต้องอยู่ในช่วงกำหนดเวลาตีพิมพ์ที่ระบุในวารสาร)

๒) สารบัญหน้าที่ระบุชื่อและบทความของผู้ขอเบิกเงินรางวัล

๓) ใบรับรองการตีพิมพ์บทความ

๔) สำเนาผลการสืบค้นที่แสดงว่าบทความหรือวารสารของท่านปรากฏอยู่ในฐานข้อมูล

๕) รายละเอียดแสดงถึงค่า impact factor ของวารสาร

๕.๒ ผลงานเดียวกันหากมีการเผยแพร่ในประเภทต่างกัน ด้วยรูปแบบต่างกัน หรือระดับการนำเสนอต่างกัน จะเบิกจ่ายเงินรางวัลได้เพียงครั้งเดียวเท่านั้น

๕.๓ ผู้ขอเบิกเงินเผยแพร่ผลงานวิจัยต้องเบิกเงินรางวัลภายในปฏิทินเดียวกันกับปีที่น่าเสนอผลงานหรือตีพิมพ์ผลงานวิจัย ทั้งนี้ให้เป็นไปตามตามเกณฑ์ของมหาวิทยาลัยราชภัฏภูเก็ตที่อิงจากสำนักงานรับรองมาตรฐานและประเมินคุณภาพการศึกษา (องค์การมหาชน) (สมศ.)

หลักเกณฑ์ตามประกาศนี้ให้มีผลตั้งแต่วันที่ประกาศเป็นต้นไป หากมีปัญหาใดๆ ในการปฏิบัติตามประกาศนี้ ให้เป็นอำนาจของคณะกรรมการบริหารเงินกองทุนเพื่อการวิจัยมหาวิทยาลัยราชภัฏภูเก็ตในการตีความและวินิจฉัย

ประกาศ ณ วันที่ ๓๐ ตุลาคม ๒๕๖๒

(ผู้ช่วยศาสตราจารย์ ดร.หิรัญ ประสารการ)

อธิการบดีมหาวิทยาลัยราชภัฏภูเก็ต