



SKRU • SRU • NSTRU • PKRU • YRU

# PROCEEDING

# การประชุมวิชาการ

ด้านมนุษยศาสตร์และสังคมศาสตร์ ระดับชาติ

“กระบวนการใหม่ของมนุษยศาสตร์และสังคมศาสตร์  
กับการพัฒนาท้องถิ่น”

ครั้งที่

# 3

ระหว่างวันที่ 2 - 3 สิงหาคม 2564

ณ คณะมนุษยศาสตร์และสังคมศาสตร์ มหาวิทยาลัยราชภัฏสงขลา



## คำนำ

การประชุมวิชาการด้านมนุษยศาสตร์และสังคมศาสตร์ระดับชาติ ครั้งที่ 3 “กระบวนทัศน์ใหม่มนุษยศาสตร์และสังคมศาสตร์กับการพัฒนาท้องถิ่น” ณ มหาวิทยาลัยราชภัฏสงขลา จัดขึ้นจากความร่วมมือของภาคีเครือข่าย โดยได้รับเกียรติจาก สำนักงานคณะกรรมการวิจัยแห่งชาติ และคณะมนุษยศาสตร์และสังคมศาสตร์ มหาวิทยาลัยราชภัฏภาคใต้ทั้ง 5 แห่ง ซึ่งเป็นมิติแห่งความร่วมมือที่จะจัดประชุมในระดับนานาชาติต่อไป และการประชุมวิชาการครั้งนี้มีวัตถุประสงค์เพื่อเป็นเวทีให้คณาจารย์ นักวิจัย นักวิชาการ นักศึกษา และผู้สนใจได้เผยแพร่ผลงานวิจัยและผลงานวิชาการสู่สาธารณชน ร่วมทั้งได้แลกเปลี่ยนความรู้ ประสบการณ์ ในงานวิชาการ อันจะนำไปสู่การสร้างเครือข่ายความร่วมมือทางวิชาการ เพื่อให้เกิดการพัฒนาผลงานวิจัยสร้างสรรค์ที่สามารถนำผลลัพธ์ที่ได้ไปปรับใช้สังคม ซึ่งถือว่าเป็นนวัตกรรมทางสังคมอีกด้วย

ทั้งนี้คณะกรรมการดำเนินงานประชุมวิชาการคณะมนุษยศาสตร์และสังคมศาสตร์ มหาวิทยาลัยราชภัฏสงขลา ขอขอบพระคุณ ทุกภาคส่วนที่มีส่วนเกี่ยวข้องช่วยเหลือทั้งภายในและภายนอกมหาวิทยาลัยที่ให้เกียรติและสละเวลา ในการพิจารณาประเมินบทความวิจัย ที่มีส่วนทำให้งานสำเร็จลุล่วงไปด้วยดี และหวังเป็นอย่างยิ่งว่า องค์ความรู้การประชุมวิชาการฯ ในครั้งนี้ จะเป็นประโยชน์ต่อแวดวงวิชาการ ชุมชน สังคม และตอบสนองต่อทิศทางนโยบายของรัฐบาล ที่จะขับเคลื่อนให้งานวิจัยใช้ประโยชน์ต่อสังคมได้จริงและยั่งยืน สมกับคำว่า “กระบวนทัศน์ใหม่มนุษยศาสตร์และสังคมศาสตร์กับการพัฒนาท้องถิ่น”

คณะกรรมการดำเนินงาน

กันยายน 2564

# สารบัญ

หน้า

|   |   |
|---|---|
| คำนำ .....  | ก |
| สารอธิการบดีมหาวิทยาลัยราชภัฏสงขลา .....                                  | ฐ |
| สารคณบดีคณะมนุษยศาสตร์และสังคมศาสตร์ มหาวิทยาลัยราชภัฏสงขลา .....         | ท |
| สารคณบดีคณะมนุษยศาสตร์และสังคมศาสตร์ มหาวิทยาลัยราชภัฏภูเก็ต .....        | ฒ |
| สารคณบดีคณะมนุษยศาสตร์และสังคมศาสตร์ มหาวิทยาลัยราชภัฏสุราษฎร์ธานี .....  | ณ |
| สารคณบดีคณะมนุษยศาสตร์และสังคมศาสตร์ มหาวิทยาลัยราชภัฏนครศรีธรรมราช ..... | ด |
| สารคณบดีคณะมนุษยศาสตร์และสังคมศาสตร์ มหาวิทยาลัยราชภัฏยะลา .....          | ต |
| ประวัติองค์กรปาฐก .....   | ถ |
| รายชื่อผู้ทรงคุณวุฒิ .....  | ผ |

## บทความวิจัย ภาคบรรยาย

### สาขาภาษาศาสตร์ ภาษาศาสตร์ประยุกต์ ภาษาและวรรณคดี และการสอนภาษาต่างประเทศ

|  |    |
|--|----|
| A1 - 2P การพัฒนาหนังสืออิเล็กทรอนิกส์แบบมีปฏิสัมพันธ์เพื่อการเรียนรู้คำศัพท์ภาษาอังกฤษ<br>สำหรับนักเรียน ชั้นประถมศึกษาตอนต้น .....                                  | 1  |
| <i>ชากีมะห์ บือแน, วิชชุดา เพชรสุวรรณ และสลิลลา เพ็ชรทอง</i>   |    |
| A2 - 2P การพัฒนาหนังสืออิเล็กทรอนิกส์เสริมทักษะการอ่านภาษาอังกฤษโดยใช้เนื้อหาบริบทท้องถิ่น<br>ภาคใต้ สำหรับนักเรียนระดับช่วงชั้นที่ 2 ในสามจังหวัดชายแดนภาคใต้ ..... | 13 |
| <i>นุรฮันนัน ดุยง, ทศนีย์ ลอฮะ และสลิลลา เพ็ชรทอง</i>  |    |
| A3 - 2P การศึกษาปัญหาการสื่อสารภาษาอังกฤษของนักศึกษาฝึกงาน สาขาวิชาภาษาอังกฤษ<br>มหาวิทยาลัยราชภัฏสงขลา .....  | 25 |
| <i>ซูไรณี กระโด, ฉนิชารีย์ กะหละหมัด, สิทธิโชค คำเรือง และอมรรรัตน์ จิรันดร</i>  |    |
| A4 - 2P ทักษะคิดต่อการเรียนออนไลน์ของนักศึกษาสาขาวิชาภาษาอังกฤษ คณะมนุษยศาสตร์<br>และสังคมศาสตร์ มหาวิทยาลัยราชภัฏสงขลา .....  | 35 |
| <i>อุรารัตน์ ปานรอด, เสาวณี ทับเพชร, ชุตินธร สุวรรณมณี และชิตติฉिता ลินรักษา</i>   |    |
| A5 - 2P การพัฒนาบัณฑิตตามผลลัพธ์การเรียนรู้ที่คาดหวังในสาขาวิชาภาษาอังกฤษเพื่อธุรกิจบริการ .....   | 47 |
| <i>สมหมาย โชติรัตน์, ณัฏพราน เตียวสกุล, โสภิตา ขาวหนูนา, บันดดา ศิริพานิช และนิลิตา ฤทธาภิรมย์</i>   |    |
| A6 - 2P ภาษามลายูที่ใช้ร่วมกันในภาษาไทยถิ่นใต้สตูล .....   | 59 |
| <i>คอลลายุดดีน สมาฮูน</i>  |    |
| A7 - 2P อัตลักษณ์การตั้งชื่อของชาวไทยมุสลิมเชื้อสายมลายู .....   | 71 |
| <i>ฮัสนีดา สมาฮูน</i>  |    |
| A8 - 2P การศึกษาความเป็นปัจเจกนิยมของตัวละครในบทโคลงมลายูเรื่อง ซี ลูนใจ .....   | 85 |
| <i>ชาฮ์ฮูรีน นิตภาค และกิริติกานต์ บุญฤทธิ์</i>  |    |

## สารบัญ (ต่อ)

หน้า

### สาขาภาษาศาสตร์ ภาษาศาสตร์ประยุกต์ ภาษาและวรรณคดี และการสอนภาษาต่างประเทศ (ต่อ)

|          |   |     |
|----------|---|-----|
| A9 - 2P  | การศึกษาเปรียบเทียบระบบเสียงในภาษาจีนกับภาษามลายูปัตตานี เพื่อประโยชน์ในการจัดการเรียนการสอนภาษาจีน ..... | 93  |
|          | จิรวรรณ นาคสีทอง  |     |
| A10 - 2P | PAT 7.4 : พลิกอีกด้านของเหรียญ .....  | 105 |
|          | สุดารัตน์ วงศ์กระจ่าง   |     |
| A11 - 2P | การใช้สื่อผสมเพื่อการเรียนการสอนภาษาจีนในศตวรรษที่ 21 .....   | 117 |
|          | ธิดารัตน์ น้อยสุวรรณ และอรทัย จันทร์ปลั่ง   |     |
| A12 - 2P | แนวทางสำหรับจัดการเรียนการสอนภาษาจีนรูปแบบออนไลน์ในวิถีชีวิตใหม่ .....                                    | 131 |
|          | สุดารัตน์ จงบุรณสิทธิ์ * และวิสุทธิ์ กระจ่างศิริศิลป์   |     |

### สาขาสังคมศึกษา และภูมิศาสตร์

|         |   |     |
|---------|---|-----|
| B1 - 2P | การวิเคราะห์ศักยภาพของพื้นที่เพื่อรองรับการขยายตัวของเมืองในอำเภอพุทธมณฑล จังหวัดนครปฐม .....   | 145 |
|         | ศุภฤกษ์ โออินทร์ และพิชญ์สินี อินพาเพียร  |     |
| B2 - 2P | การประยุกต์ใช้ระบบภูมิสารสนเทศศาสตร์ เพื่อศึกษาตำแหน่งที่ตั้งและการกระจายตัวของร้านขายยาโดยเภสัชกรและนำเสนอแผนที่ผ่านทางอินเทอร์เน็ตในตำบลเขารูปช้าง และตำบลบ่อ่าง อำเภอเมือง จังหวัดสงขลา .....          | 157 |
|         | ปภาวดี แสงมาก, ธนัย ดันวานิช และอดิวิชัย มิตรงาม  |     |
| B3 - 2P | ผลกระทบของสถานการณ์ โควิด-19 และการปรับตัวของแรงงานที่ย้ายถิ่นกลับในพื้นที่ชายแดนของจังหวัดสตูล .....   | 169 |
|         | พิทักษ์ แก้วมณี, นิสากร กล้าณรงค์ และวราภรณ์ ทนงค์ดี  |     |
| B4 - 2P | การประยุกต์ใช้ระบบสารสนเทศทางภูมิศาสตร์สำหรับการสูดุดินในบริเวณลุ่มน้ำคลองอู่ตะเภา จังหวัดสงขลา .....   | 181 |
|         | วรพนิต สังข์ทอง, ทศยาญจน์ วิริยะสมบัติ และโชติกา รติขลิยกุล   |     |
| B6 - 2P | การพัฒนาทักษะการทำงานกลุ่มของนักเรียนชั้นมัธยมศึกษาปีที่ 6 รายวิชาพระพุทธศาสนา โดยใช้การจัดการเรียนรู้แบบกระบวนการกลุ่มสัมพันธ์ร่วมกับชุมชนเป็นฐาน ผ่านการสร้างชุมชนแห่งการเรียนรู้ทางวิชาชีพของครู ..... | 189 |
|         | รังสิมา จำรี และจงกล บัวแก้ว  |     |
| B7 - 2P | การจัดการพืชผักอินทรีย์ของกลุ่มเกษตรกรอินทรีย์บ้านคลองจาง เทศบาลเมืองสระแก้ว จังหวัดสระแก้ว .....   | 201 |
|         | สุวารี ศรีปุณณะ, ผมหอม เชิดโกทา, ประภาพร ชูลีลิ่ง, บุญวณิช บุญวริชชานันท์ และน้ำทิพย์ แซ่มซ้อย  |     |

## สารบัญ (ต่อ)

หน้า

### สาขาการจัดการวัฒนธรรม

|          |   |     |
|----------|---|-----|
| B8 - 2P  | สายธารและคุณค่าแห่งทะเลไทยภาคใต้ ..... 213<br>สืบพงศ์ ธรรมชาติ  | 213 |
| B9 - 2P  | ความรู้และแนวปฏิบัติเกี่ยวกับธรรมชาติและจักรวาลเพื่อการปรับตัวในการเปลี่ยนแปลง<br>สภาพภูมิอากาศในลุ่มน้ำทะเลสาบสงขลา ..... 227<br>กมลนาวัน อินทนุจิตร | 227 |
| B10 - 2P | ขนมพื้นเมืองใน “ตลาดบันส้าน” กับประเพณีของคนไทยเชื้อสายจีนในจังหวัดภูเก็ต ..... 239<br>เกวลี ส่งศรี และรุ่งรัตน์ ทองสกุล                              | 239 |
| B11 - 2P | การสืบทอด และการดำรงอยู่ของประเพณีการเข้าสู่หนัดชาย-หญิง อำเภอยะหา จังหวัดยะลา ..... 251<br>อาซีละห์ ตูหยง, อรุณรัตน์ สรรเพชร และรุ่งรัตน์ ทองสกุล    | 251 |

### สาขาพัฒนาชุมชน และสวัสดิการสังคม

|         |  |     |
|---------|--|-----|
| C1 - 2P | ทักษะการเรียนรู้แบบนำตนเองสำหรับการเรียนรู้แบบภควินตภาพในอุตสาหกรรมท่องเที่ยว ..... 263<br>ศุภกร อันศิริ   | 263 |
| C2 - 2P | ผลของโปรแกรมการปรับเปลี่ยนพฤติกรรมสุขภาพ ต่อการควบคุมระดับความดันโลหิตสูงในผู้ป่วย<br>ตำบลนาอิน อำเภอพิชัย จังหวัดอุตรดิตถ์ ..... 273<br>วิไลวรรณ ภูศรีเทศ, ศรัณยู เรือนจันทร์ และสุนีย์ กันแจ่ม | 273 |
| C3 - 2P | ภูมิปัญญาผดุงครรภ์โบราณในการดูแลหญิงหลังคลอดในเขตอำเภอเมือง จังหวัดยะลา ..... 287<br>ไพศอล มาหะมะ, อานิดา นิแว, นูรอัสมา บุติ และคอรีเยาะ อะแซ   | 287 |
| C4 - 2P | แนวทางพัฒนาการเรียนการสอนในโรงเรียนทางเลือกสำหรับเจนเนอเรชั่นอัลฟ่า ..... 297<br>รชต โชคชัย และมณิพร สัมพันธ์รักษ์   | 297 |
| C5 - 2P | เภสัชกรรมพื้นบ้านในการรักษาโรคนี้่วในไต: กรณีศึกษา หมอไพนีย์ คำเอียด ..... 307<br>จุฑามาศ บัญชาการ, นูรอัสมา บุติ และสุธินี หูเขียว  | 307 |
| C6 - 2P | ภูมิปัญญาการใช้สมุนไพรรักษาโรคโลหิตสตรี: กรณีศึกษาหมอพื้นบ้าน ตำบลโมคลาน<br>อำเภอท่าศาลา จังหวัดนครศรีธรรมราช ..... 319<br>ศรัณญา ทิพบ, สุธินี หูเขียว, นวลพรรณ ทองคุปต์ และนูรอัสมา บุติ        | 319 |
| C7 - 2P | ปัจจัยด้านบุคคลและปัจจัยด้านสภาพแวดล้อมทางสังคมที่เกี่ยวข้องกับพฤติกรรมดูแลสุขภาพ<br>ตนเองของผู้สูงอายุในสถานสงเคราะห์คนชรา ..... 331<br>กิตติชัย อ่วมสวยศรี และปิยดา สมบัติวัฒนา                | 331 |
| C8 - 2P | ความพึงพอใจในการผลิตปุ๋ยชีวภาพอัดเม็ดของเกษตรกรในตำบลบางเหริยง อำเภอควนเนียง<br>จังหวัดสงขลา ..... 347<br>จารุวรรณ ฤทธิธูร์ม, นัจมี ปัสัย, ปรียากร สุจิตพันธ์ และอมรรรัตน์ ชุมทอง                | 347 |

## สารบัญ (ต่อ)

หน้า

### สาขาพัฒนาชุมชน และสวัสดิการสังคม (ต่อ)

|          |   |     |
|----------|---|-----|
| C9 - 2P  | การสำรวจจุดเสี่ยงและประเมินความเสี่ยงภัยพิบัติน้ำท่วมอย่างมีส่วนร่วม ตำบลเชิงแส<br>อำเภอกระแสดินธุ์ สงขลา ..... | 355 |
|          | พีรพัฒน์ โกศลศักดิ์สกุล, ไชยวัฒน์ รงค์สยามานนท์, ปัทมญา แซ่ลิ้ม, เยาวนิจ กิตติธรรกุล และวราภรณ์ ทนงค์ศักดิ์     |     |
| C10 - 2P | ภูมิปัญญาการรักษาโรคริดสีดวงทวารของหมอพื้นบ้าน : กรณีศึกษาหมอทวี หมั่นหมาด .....                                | 365 |
|          | มัชฌิมา บุตรี, สุธินี หูเขียว, นัสริน อาลีตีมัน, นุรอัสมา ปุดิ และอัสมาอี อาแซ                                  |     |

### สาขาการบริหารจัดการ

|         |   |     |
|---------|---|-----|
| A1 - 3A | การเลือกงานตู้คอนเทนเนอร์ที่เหมาะสมเพื่อรับตู้เปล่าด้วยระบบสารสนเทศภูมิศาสตร์ .....   | 381 |
|         | สุทัศน์ เจริญมงคลกิจ และชมพูนุท อ่ำช้าง   |     |
| A2 - 3A | ความพึงพอใจของผู้บริโภคในการใช้บริการแอปพลิเคชันแกร็บฟู้ด .....   | 395 |
|         | สมบูรณ์ ก่อแก้ว, ธนาภานต์ ตั้งตรง, รัชชานนท์ แก้วคำ และขจรศักดิ์ วงศ์วิราช  |     |
| A3 - 3A | การพัฒนาชุดฝึกอบรมเพื่อพัฒนาระบบการประกันคุณภาพการศึกษาภายในสถานศึกษา<br>สังกัดสำนักงานเขตพื้นที่การศึกษาประถมศึกษาบุรีรัมย์ เขต 4 .....  | 405 |
|         | พลอยชนก หุ่นไธสง  |     |
| A4 - 3A | ปัจจัยที่ส่งต่อความพึงพอใจของลูกค้าที่ออปัส มาร์เก็ต สาขาเซ็นทรัลพระราม 9 .....   | 419 |
|         | อดิศักดิ์ วรรษา, อัญชลี สีคำ, จารุวรรณ ภูครองแก้ว และสินิทรา สุขสวัสดิ์   |     |
| A5 - 3A | ปัจจัยที่มีผลต่อแรงจูงใจในการปฏิบัติงานของพนักงาน เขตรักษาพันธุ์สัตว์ป่าคลองพระยา<br>อำเภอปลายพระยา จังหวัดกระบี่ .....   | 431 |
|         | หุติยา ใจเปี่ยม, ชุตินา จึงจางาม และสุนิษา สมจันทร์   |     |
| A6 - 3A | ศึกษาระบบงานและข้อเสนอแนะในการยื่นขอรับรองจริยธรรมการวิจัยในมนุษย์ กรณีศึกษา<br>คณะมนุษยศาสตร์ มหาวิทยาลัยนเรศวร .....  | 441 |
|         | พรภุชชรี โพธิ์ทอง   |     |
| A7 - 3A | การยกระดับประสบการณ์ของนักท่องเที่ยวในการใช้บริการธุรกิจการท่องเที่ยวทางประวัติศาสตร์<br>ด้วยเทคโนโลยี “AUGMENTED REALITY” .....  | 457 |
|         | สุพรรณณี สมศรี  |     |
| A8 - 3A | ผลสัมฤทธิ์ทางการเรียนและความพึงพอใจจากการจัดการเรียนการสอนโดยใช้กรณีศึกษา<br>(Case Study) ในรายวิชาการเป็นผู้ประกอบการ ของนักศึกษาสาขาวิชาการจัดการ<br>คณะวิทยาการจัดการ มหาวิทยาลัยราชภัฏเทพสตรี ..... | 471 |
|         | นุชจรา บุญนอม   |     |
| A9 - 3A | ความพึงพอใจผู้ใช้บัณฑิต หลักสูตรศิลปศาสตรบัณฑิต สาขาวิชาการจัดการทรัพยากรมนุษย์<br>คณะมนุษยศาสตร์และสังคมศาสตร์ มหาวิทยาลัยทักษิณ .....   | 479 |
|         | วลัยลักษณ์ รัตวงค์, ปาริฉัตร ตู่คำ, นวิทย์ เอ็มเอก, อีรพร ทองชะโชค และชีวันนันทน์ คุณพิทักษ์  |     |

## สารบัญ (ต่อ)

หน้า

### สาขาการบริหารจัดการ (ต่อ)

|          |   |     |
|----------|---|-----|
| A10 - 3A | ทักษะทางการเงินของคนวัยทำงานในเขตจตุจักร กรุงเทพมหานคร<br>พรชนิด เหมไพบูลย์, เรียงรัก จำปาเงิน และกรรณิการ์ เล็กแสงรัตน์  | 495 |
| A11 - 3A | การใช้ก้อนเห็ดเก่าเพาะเห็ดฟางด้วยวิธีการที่แตกต่างกัน<br>ภัทรสุดา ทองหนู, รุสลัน ยะโก๊ะ, อมรรัตน์ ชุมทอง และปริยากร สุจิตพันธ์  | 509 |
| A1 - 3P  | ความแตกต่างระหว่างวัยของพนักงานฝ่ายผลิตชาวไทยที่ส่งผลต่อการทำงานร่วมกัน<br>กฤษณะ หลานหลาย, ธนเดช ช่วยดู, นพณัฐ นวลสกุล, ฐิติกร ภัคดี และนวิทย์ เอ็มเอก  | 523 |
| A2 - 3P  | การศึกษาพฤติกรรมผู้บริโภคและปัจจัยทางด้านการตลาดของลูกค้าในการเลือกซื้อผักและผลไม้<br>ปลอดภัยของท็อปส์มาร์เก็ตสาขานางลิ้นจี่ อำเภอยานนาวา จังหวัดกรุงเทพมหานคร<br>อารีญา ฤทธิ์เวช, ปานตะวัน ทิลาบุญ และรวีพรรณ กาญจนวัฒน์ | 535 |
| A3 - 3P  | ปัจจัยที่ส่งผลต่อการตัดสินใจใช้บริการ TOPS ONLINE ของลูกค้า TOPS MARKET<br>ในเขตกรุงเทพมหานคร และปริมณฑล<br>กัญญากร กิตติศิลปสาร, อาริรัตน์ จันทร์ดี และลลิตา แก้วฉาย   | 545 |
| A4 - 3P  | อิทธิพลส่วนประสมทางการตลาดและการยอมรับเทคโนโลยี ที่มีต่อความตั้งใจซื้อซ้ำ<br>ของอุปกรณ์แคมป์ปิ้งผ่านช่องทางออนไลน์ของร้าน TREKKING CORNER<br>ธีระพงษ์ สุทธิโยชน์, ไหมฟ้า กลิกร และลลิตา แก้วฉาย                           | 559 |
| A5 - 3P  | การศึกษาพฤติกรรมในการเลือกซื้อสินค้าและปัจจัยส่วนประสมทางการตลาด<br>ของลูกค้าในการใช้บริการเซ็นทรัลช้อปปิ้งออนไลน์ สาขาชิดลม<br>อรรพรรณ คงเจริญ, ดรีทิพย์นิภา สิมมะลี และรวีพรรณ กาญจนวัฒน์                               | 573 |
| A6 - 3P  | อิทธิพลของส่วนประสมทางการตลาดและการยอมรับเทคโนโลยีที่มีผลต่อการตัดสินใจ<br>ใช้บริการผ่าน เซ็นทรัล ออนไลน์<br>อนันต์ แก้วไวยหาร, พนิดา ถาวงศ์กลาง และลลิตา แก้วฉาย   | 585 |
| A7 - 3P  | ปัจจัยทางการตลาดที่ส่งผลต่อการตัดสินใจซื้อกาแฟจากร้านคาเฟ่เมซอนของผู้บริโภค<br>ในอำเภอเมืองสงขลา จังหวัดสงขลา<br>บุรिता สิ้นสุพันธ์, กาญจนา แก้วแก้ว และหรรษมน เพ็งหมาน   | 599 |
| A8 - 3P  | การปรับตัวของผู้ประกอบการธุรกิจขนส่ง<br>นวิทย์ เอ็มเอก  | 611 |
| A9 - 3P  | กลยุทธ์ทางการตลาดของผลิตภัณฑ์สมุนไพรบรเทาอาการปวดกล้ามเนื้อ<br>กรณีศึกษา จังหวัดอุดรธานี<br>ชนากานต์ อุมาพรหม, ชลิตา ศรีสุนทร, ดารณี ดวงพร และวสิรัตน์ แสงไชย   | 625 |
| A10 - 3P | ปัจจัยที่ส่งผลต่อการเจริญเติบโตทางเศรษฐกิจของจังหวัดยะลา<br>คอร์นชะชัย ทาอะ, รุสนา ไบมะหัด, พรศิริ ธนาวุฒิ, กิตติมา ทองทรัพย์ และพิมพ์ใจ พรหมสุวรรณ   | 639 |
| A11 - 3P | ปัจจัยที่มีผลต่อการตัดสินใจซื้อเครื่องสำอางผ่านแอปพลิเคชัน KONVY<br>ผการัตน์ แซ่จั้ง, สุชานาถ อุบลรัตน์ และวิลาวลัย จันทร์ศรี   | 649 |



## สารบัญ (ต่อ)

หน้า

### สาขาประวัติศาสตร์ การท่องเที่ยว และนันทนาการ

|          |  |     |
|----------|--|-----|
| B1 - 3A  | การนำเทคนิค EDFR ไปใช้สำหรับการวิจัยด้านท่องเที่ยว .....<br>ตั้ง อ้ายหมิน และยุพิน อุ่นแก้ว  | 663 |
| B2 - 3A  | แนวทางส่งเสริมการตลาดเพื่อการท่องเที่ยวเชิงเกษตร บ้านนาคูหา ตำบลสวนเขื่อน<br>อำเภอเมืองแพร่ จังหวัดแพร่ .....<br>ปานณนาถ คักดีศิริคุณ, ประกอบศิริ ภักดีพิณิจ และสลิลทิพย์ ศิริดวงใจ  | 677 |
| B3 - 3A  | แนวทางการสร้างศักยภาพการแข่งขันทางการท่องเที่ยวเชิงอาหารโดยใช้อาหารพื้นถิ่น<br>ในจังหวัดปราจีนบุรี .....<br>ปัทมล อินทสุวรรณ   | 689 |
| B4 - 3A  | ภาพลักษณ์การท่องเที่ยวที่ส่งผลต่อการตัดสินใจเดินทางท่องเที่ยวของนักท่องเที่ยวอำเภอเบตง<br>จังหวัดยะลา .....<br>อิสริยา แก้วเสธ, วิติญา คักดีแสงโสภา, สาลินี ทิพย์เพ็ง และกุลดาราร่า เพียรเจริญ                                       | 699 |
| B5 - 3A  | การพัฒนากิจกรรมทางการท่องเที่ยวผ่านผลิตภัณฑ์สินค้าของที่ระลึกชุมชนบ้านตลาดตรอกซอย<br>ตำบลตากออก อำเภอบ้านตาก จังหวัดตาก .....<br>ศิริศักดิ์ คักดีศิริคุณ, เจนจิรา ผืนเต็ม, ดุษฎี มุกดาอ่อน, กนกพร บัวทรัพย์ และสุวิจันกานดา พูลเอียด | 713 |
| B6 - 3A  | การประเมินผลการจัดกิจกรรมวิ่ง TRI-AREA RUNNING OF PHETCHABUN 2018<br>เพื่อส่งเสริมการท่องเที่ยวเชิงกีฬา จังหวัดเพชรบูรณ์ .....<br>ราตรี เงามาม, ปุณยบุษ ปัญญาปิง, วราพร นาชารีย์, สุริยา ประดิษฐ์สถาพร และสรตรา อุดมอ่าง             | 725 |
| B7 - 3A  | ปัจจัยที่มีอิทธิพลต่อการตัดสินใจเข้าร่วมโครงการเราเที่ยวด้วยกันของกลุ่มนักท่องเที่ยว<br>เจนเนอเรชั่นเอ็กซ์ .....<br>กมลรัตน์ ช่วยรัตน์, กนกวรรณ ศิริวงศ์, กุลดาราร่า เพียรเจริญ และประภาพรรม แก้ว लिया                               | 739 |
| B8 - 3A  | การศึกษาความเป็นไปได้ในการประกอบธุรกิจดนตรีในปัจจุบัน .....<br>อภิฤกษ์ณ์ เลิศนวรกุลชัย   | 753 |
| B9 - 3A  | แนวทางการยกระดับการท่องเที่ยวโดยชุมชน กรณีศึกษา : ชุมชนบ้านบากันเคย ตำบลตันหยงโป<br>อำเภอเมือง จังหวัดสตูล .....<br>กันตินันท์ โฉมทอง และมูจลินทร์ ผลกล้า  | 759 |
| B10 - 3A | ถ้าทะเล ตำบลเขาขาว : แหล่งท่องเที่ยวในอุทยานธรณีสตูล .....<br>ทิวาพร จันทร์แก้ว และตาติก เอกาวาตี  | 773 |
| B1 - 3P  | “ตำนานเมืองศรีสะเกษ” : การรับรู้และโลกทัศน์ทางประวัติศาสตร์ของท้องถิ่น .....<br>ธัญพงค์ สารรัตน์ ธงชัย ชำนิกุล และบัญชาพล ไยแสง  | 785 |
| B2 - 3P  | เกลือมีดีมากกว่าความเค็ม: เกลือในประวัติศาสตร์เศรษฐกิจไทย พ.ศ. 2481 - 2560 .....<br>นันทยา ศรีวารินทร์   | 803 |

## สารบัญ (ต่อ)

หน้า

### สาขาประวัติศาสตร์ การท่องเที่ยว และนันทนาการ (ต่อ)

|         |   |
|---------|---|
| B3 - 3P | ภาพสะท้อนประวัติศาสตร์เมืองสงขลาและพื้นที่โดยรอบจากบันทึกของชาวตะวันตก<br>ในปี พ.ศ. 2439 ..... 817<br>ลลิตทิพร ศรีผ่อง ชุสิทธิ์ ทวีศรี และวรรณดี หนูหลง |
| B4 - 3P | เมืองเก่าสงขลา : พื้นที่ความทรงจำท้องถิ่นสู่ความทรงจำแห่งชาติ ..... 831<br>สิริธร ถาวรวงศา  |
| B5 - 3P | เมืองเก่าสงขลา : ทูตทางวัฒนธรรมและการกลายเป็นชุมชนผู้ประกอบการ ..... 843<br>กัลย์วดี เรืองเดช   |
| B6 - 3P | ศึกษาภูมิปัญญาท้องถิ่นเพื่อการท่องเที่ยวในจังหวัดพัทลุง ..... 848<br>ชุสิทธิ์ ทวีศรี และณัฐวดี ชูศรี  |

### สาขาภาษาศาสตร์ ภาษาศาสตร์ประยุกต์ ภาษาและวรรณคดี และการสอนภาษาไทย

|         |  |
|---------|--|
| C1 - 3A | ศึกษากลวิธีการประชาสัมพันธ์ในเพจเฟซบุ๊กของกรมประชาสัมพันธ์ ..... 857<br>ธิดารัตน์ ทัสบดีสุนทร และชานางลักษณ์ ขุนทอง  |
| C2 - 3A | วัจนกรรมและเนื้อหาในการทำนายดวงชะตาของแอปพลิเคชันตีกต็อกช่อง “KISS KOONNATTA” ..... 871<br>อารียา แซ่ด่าน และวรงค์ ไชยฤกษ์   |
| C3 - 3A | การวิเคราะห์ความหมายแฝงด้านนัยประหวัดของสัตว์หิมพานต์ที่สะท้อนความเชื่อของคนไทย ..... 885<br>บุษบา แผงสาเคน  |
| C4 - 3A | ลักษณะการใช้ภาษาในเพลง CHINJUNG ..... 899<br>อัสนา ยอดดำ และสุเมตตา ประสาทแก้ว   |
| C5 - 3A | กลวิธีการโน้มน้าวใจในสื่อโฆษณาในทวิตเตอร์ : กรณีศึกษาการใช้ภาษาในโฆษณาเครื่องสำอาง ..... 909<br>เอกราช ชูแข่ง, มูฮำหมัดอัมมูนิน ยาแต, ชุติมา ชูชื่น และวรรณ สุธไส                    |
| C6 - 3A | การพาดหัวข่าวเชิงคลิกเบตของเว็บไซต์ YAKDUNGKHAU.COM ..... 921<br>ภัณษิรา ศรีแสง และพัชราภรณ์ คชินทร์   |
| C7 - 3A | กลวิธีการแสดงความไม่พอใจในแอปพลิเคชันทวิตเตอร์ แสซแท็ก 3BB ..... 937<br>เบญจรัตน์ ศรีสว่าง และจุฬารัตน์ เสงี่ยม  |
| C8 - 3A | กลวิธีและการใช้ภาษาเพื่อสร้างอารมณ์ขันในรายการตลก 6 ฉาก ในช่วงข่าวด่วน ขอนยัม ..... 949<br>จุฬามาต เทพนรงค์ และจุฬารัตน์ เสงี่ยม   |
| C1 - 3P | วิเคราะห์ข้อผิดพลาดในการเขียนพยัญชนะท้ายผิดของนักศึกษาจีน สาขาวิชาภาษาไทย<br>คณะภาษาต่างประเทศ สถาบันศิลปะและวิทยาศาสตร์ แห่งมหาวิทยาลัยยูนนานนอร์มอร์ล ..... 963<br>ศิวริน แสงอาวุธ |

## สารบัญ (ต่อ)

หน้า

### สาขาภาษาศาสตร์ ภาษาศาสตร์ประยุกต์ ภาษาและวรรณคดี และการสอนภาษาไทย (ต่อ)

|         |  |
|---------|--|
| C2 - 3P | การพัฒนาทักษะการอ่าน เขียน คิดวิเคราะห์ ด้วยการสร้างชุมชนแห่งการเรียนรู้ทางวิชาชีพครู โดยใช้คำสอนของพ่อ (พระบาทสมเด็จพระปรมินทรมหาภูมิพลอดุลยเดช รัชกาลที่ 9) สำหรับนักเรียนในระดับประถมศึกษา สังกัดเทศบาลนครสงขลา ..... 975 |
|         | <i>อมลวรรณ วีระธรรมโม, พนัชกร พิทธิยะกุล และกวีเชษฐ์ เปีย</i>  |
| C3 - 3P | การพัฒนาผลสัมฤทธิ์ทางการเรียนของนักเรียนชั้นประถมศึกษาปีที่ 1 เรื่อง สัญลักษณ์ เครื่องหมาย และสัญญาณโดยใช้การจัดการกิจกรรมการเรียนรู้แบบกลุ่มร่วมมือ STAD ประกอบสื่อประสม ..... 985  |
|         | <i>บัวเงิน ทองไทย, นันทิวา จันอยู่ และณินดา ดวงวิไล</i>  |
| C4 - 3P | ศึกษาการตั้งชื่อเพลงไทยสากลแนวสตรีท ปี 2563 ตามแนววรรณคดีปริชาน ..... 995  |
|         | <i>ณัฐธิดา ฤทธิศักดิ์, นริสรา อุดทลี, ปวีณธิดา ลิ้มภักดี และกมลทิพย์ กาลพันธ์</i>  |
| C5 - 3P | การนำเสนอเอกลักษณ์ความเป็นไทยในรายการเสน่ห์ห้องเครื่อง ..... 1007  |
|         | <i>วานิสสา คาวิจิตร พัทธราภรณ์ คชินทร์</i>   |
| C6 - 3P | ปรากฏการณ์ทางการเมืองในวรรณกรรมเรื่องมลายูรำกริช ..... 1023  |
|         | <i>นทีกานต์ ภูผา และบริดา เกื้อก่ออ่อน</i>   |
| C7 - 3P | มีอะไรในพระลอดตามไถ่ ..... 1035  |
|         | <i>สุจินต์ แก้วเกิด</i>  |
| C8 - 3P | ความสัมพันธ์ของชื่อต้นไม้ที่สะท้อนวิถีชีวิตของคนมลายูในพื้นที่บ้านยะลุตง ตำบลสากอ อำเภอสู่หงป่าติ จังหวัดนราธิวาส ..... 1045   |
|         | <i>ไซตนา มะยูโซ๊ะ และสุเมตตา ประสาทแก้ว</i>  |
| C9 - 3P | มิวัจนกรรมนัยผกผันในเฟซบุ๊กแฟนเพจอุซามะฮ์ บินลาป็น บังป็น ..... 1055   |
|         | <i>ปวีณวิติ ทองบุญยัง และสุรียา ทองคำ</i>  |

### สาขารัฐศาสตร์ รัฐประศาสนศาสตร์ และนิติศาสตร์

|         |   |
|---------|---|
| D1 - 3A | รูปแบบกระบวนการสร้างกลุ่มเด็ก และเยาวชนเพื่อการพัฒนาสุขภาวะชุมชนในตำบลระแว้ง อำเภอยะรัง จังหวัดปัตตานี ..... 1067 |
|         | <i>คมวิทย์ สุขเสนีย์, สุไลมาน หะโมะ, ชัยวัฒน์ โยธี และพีรดาว มะเย็ง</i>   |
| D2 - 3A | ภาวะผู้นำเชิงจริยธรรมต่อประชาชนของนายกเทศมนตรี: ความคาดหวังของประชาชน เทศบาลเมืองสิงหนคร จังหวัดสงขลา ..... 1083  |
|         | <i>ธิดารัตน์ กิตติปรัชญาภรณ์ และฤชชุตตา เทพยากุล</i>  |
| D3 - 3A | การบริหารงานตามหลักธรรมาภิบาลของเทศบาลตำบลชะมาย อำเภอยะรัง จังหวัดนครศรีธรรมราช ..... 1095                        |
|         | <i>พงศ์พิพัฒน์ หนูคลัง, ชลลดา คุระแก้ว, ธาณี จริญญาบุษย์เลิศ และอุมาพร กาญจนคลอด</i>                              |
| D4 - 3A | ปัญหาความรับผิดชอบของแพทย์ในคดีทางการแพทย์ ..... 1107   |
|         | <i>วนิษา สุขไมตรี และคิวิพร เสาวคนธ์</i>  |

## สารบัญ (ต่อ)

หน้า

### สาขารัฐศาสตร์ รัฐประศาสนศาสตร์ และนิติศาสตร์ (ต่อ)

|         |  |      |
|---------|--|------|
| D5 - 3A | กฎหมายรองรับการคุ้มครองผู้บริโภคของกลุ่มอาเซียน .....<br><i>ดวงรัตน์ จุมปาแฝด และศิวพร เสาวคนธ์</i>  | 1115 |
| D6 - 3A | พฤติกรรมการณ์ปฏิบัติตามกฎจราจรของนักศึกษามหาวิทยาลัยราชภัฏนครศรีธรรมราช .....<br><i>สิริวารณ จอมชนะ, ปาลิตา ทองมาก, ธาณี จรรย์ปัญฑ์เลิศ และอุมาพร กาญจนคลอด</i>  | 1123 |
| D7 - 3A | แนวทางพัฒนากฎหมายการจ้างแรงงานและคุ้มครองแรงงานผู้สูงอายุ .....<br><i>ประภาพรรัตน์ สุขดิษฐ์ และเลอพร ศุภสร</i>   | 1141 |
| D1 - 3P | ความต้องการของผู้สูงอายุในสวัสดิการสังคมองค์การบริหารส่วนตำบลภาวะ อำเภอสุโขทัย<br>จังหวัดนราธิวาส .....<br><i>อาหมิน อาลี, ไนร์ฮานัน บือราเฮง, อิบรอเฮง เจ๊ะมุดอ และอิทธิชัย ลีดำ</i>  | 1159 |
| D2 - 3P | ผลกระทบการจัดการบ่อขยะมูลฝอยของเทศบาลนครยะลา ในพื้นที่หมู่ 13 ตำบลสะเตงนอก<br>อำเภอเมือง จังหวัดยะลา .....<br><i>อารีณี ลือมะแอ, และชูไวดา วาแมยี่ชา, นูไรฮัน อะแด และศรีนทร์ญา จังจริง</i>  | 1173 |
| D3 - 3P | แนวทางการพัฒนาอาชีพและการสร้างคุณค่าคุณภาพชีวิตของผู้สูงอายุ ศูนย์พัฒนา<br>การจัดสวัสดิการสังคมผู้สูงอายุจังหวัดสงขลา .....<br><i>รุสนีย์ เจ๊ะแต, อิตีฮัน เลาะมือเด๊ะ และ สุปรียา นุ่นเกลี้ยง</i>  | 1187 |
| D4 - 3P | นวัตกรรมจัดการปัญหาอาชญากรรมและการจัดระเบียบชุมชนในเขตเทศบาลเมืองสะเตงนอก<br>อำเภอเมือง จังหวัดยะลา .....<br><i>มารีนา เวะหะ, ชูเฟียน กาจ, ฟาดิมาะ ดอเลาะ และศิริลักษณ์ คัมภีรานนท์</i>  | 1203 |
| D5 - 3P | การพัฒนาคุณภาพชีวิตของผู้สูงอายุแบบบูรณาการ กรณีศึกษา : ศูนย์พัฒนาการจัดสวัสดิการสังคม<br>ผู้สูงอายุบ้านทักษิณ จังหวัดยะลา .....<br><i>อารีเพห์ กะลูแป, ซอบารียะห์ ดอเลาะ และศิริลักษณ์ คัมภีรานนท์</i>  | 1219 |
| D6 - 3P | แนวทางการใช้ทุนทางวัฒนธรรมเพื่อเพิ่มมูลค่าผลิตภัณฑ์กลุ่มสีมายา ตำบลหน้าถ้ำ อำเภอเมือง<br>จังหวัดยะลา .....<br><i>ฮุสนา มะแซ, วราดา วาเต็ง และสุปรียา นุ่นเกลี้ยง</i>   | 1241 |
| D7 - 3P | การกำหนดยุทธศาสตร์การบริหารทางการศึกษา : ศึกษากรณีโรงเรียนวัดบ่อทรัพย์ ตำบลหัวเขา<br>อำเภอสิงหนคร จังหวัดสงขลา .....<br><i>ขจรศักดิ์ ทับทิมทอง, ทัดพงศ์ มากมูล, พัทธนันท์ บุรีรัตน์, ภักธราวุฒิ คงปล้อง, มิ่งกมล แก้วเหมือน,<br/>วรณีย์ บางเพ็ชร, สันติ หลงละเลิง, สิงหนาท ยกเส็ง, และเพ็ญญา จันทร์แดง</i> | 1257 |
| D8 - 3P | การกำหนดยุทธศาสตร์ของสถานศึกษา : ศึกษากรณีโรงเรียนวัดแม่หมุทิศ ตำบลเขารูปช้าง<br>อำเภอเมือง จังหวัดสงขลา .....<br><i>กุลสตรี บุญเคียร, คะนิงนุช แยมช่วย, จุรีย์พร เล็งสีแดง, ธรรมรัตน์ จันทร์ภาโล, เบญจวรรณ แสงแก้ว,<br/>ปรินทร์ ชุนพิทักษ์ และเพ็ญญา จันทร์แดง</i>  | 1269 |

## สารบัญ (ต่อ)

หน้า

### สาขารัฐศาสตร์ รัฐประศาสนศาสตร์ และนิติศาสตร์ (ต่อ)

|          |   |      |
|----------|---|------|
| D9 - 3P  | ตัวแบบผู้นำ“ฝั่ง”: การสร้างค่านิยมร่วมของนักศึกษาหลักสูตรรัฐประศาสนศาสตร์บัณฑิต มหาวิทยาลัยราชภัฏสงขลา .....  | 1281 |
|          | นำทิพย์ ปูผ้า, สุชานุช ผิวมณี, นาเดีย ดือราแม, จันทรจิรา สมบัติมาก, สมมิตร สุขทวีกุล, นิโนรัช นิชัง, ฟาติฮะห์ โต๊ะแม, รุณนที รัตนบรรเลง, อังวัน ย่งสกุล และเพ็ญนภา จันทรแดง |      |
| D10 - 3P | การพัฒนาประสิทธิภาพเครือข่ายด้านสุขภาพในการป้องกันโรคในชุมชน: กรณีศึกษา อำเภอทุ่งยางแดง จังหวัดปัตตานี .....  | 1295 |
|          | นาซีพะห์ ตาเท, ซาฟิต มายา และศิริลักษณ์ คัมภีรานนท์   |      |

### สาขาการจัดการสารสนเทศ

|         |   |      |
|---------|---|------|
| D8 - 3A | โมบายแอปพลิเคชันด้านศิลปวัฒนธรรมสำหรับการท่องเที่ยวเชิงวัฒนธรรมในจังหวัดเชียงใหม่ .....               | 1313 |
|         | สุรชาติ พุทธิมา และไกรลาศ จิตรกุล   |      |
| D9 - 3A | พฤติกรรมและรูปแบบการผลิตคอนเทนต์บนแอปพลิเคชัน TIKTOK ของนักศึกษามหาวิทยาลัย ราชภัฏนครศรีธรรมราช ..... | 1329 |
|         | สุดารัตน์ เหมวิเศษ, ธีรพร แก้ววิหก, สุภาวดี พรหมมา, ปรีดา นัคร และลดาวัลย์ แก้วสินวล                  |      |

### สาขาศิลปกรรมและการออกแบบ

|         |   |      |
|---------|---|------|
| B7 - 3A | การศึกษาเอกสารและงานวิจัยที่เกี่ยวข้องกับการสอนขบร้องในประเทศไทย ในระหว่างปี พ.ศ. 2547-2562 ..... | 1341 |
|         | ภรภัตสรณ์ ชัยอนันต์นิธิ และประพันธ์ศักดิ์ พุ่มอินทร์  |      |
| B8 - 3A | ระบำนานฎยรังสรรค์ : การพัฒนาสื่อการเรียนการสอนรูปแบบมัลติมีเดีย .....                             | 1353 |
|         | รวีสรา ศรีชัย   |      |

|               |      |
|---------------|------|
| ภาคผนวก ..... | 1363 |
|---------------|------|

|   |   |      |
|---|---|------|
| ก | รายนามคณะกรรมการดำเนินงานประชุมวิชาการด้านมนุษยศาสตร์และสังคมศาสตร์ระดับชาติ ครั้งที่ 3 “กระบวนทัศน์ใหม่มนุษยศาสตร์และสังคมศาสตร์กับการพัฒนาท้องถิ่น” ..... | 1365 |
|---|---|------|

# การสืบทอด และการดำรงอยู่ของประเพณีการเข้าสู่หนัดชาย-หญิง อำเภอยะหา จังหวัดยะลา

## THE PRESERVATION AND THE EXISTENCE OF MALE - FEMALE CIRCUMCISION TRADITIONS IN YAHA DISTRICT, YALA PROVINCE

อาชีละห์ ตูยง<sup>1\*</sup>, อรุณรัตน์ สรรเพ็ชร<sup>2</sup> และรุ่งรัตน์ ทองสกุล<sup>3</sup>  
Arsilah Tuyong<sup>1\*</sup>, Arunrat Sanphet<sup>2</sup> and Rungrat Thongsakul<sup>3</sup>

### บทคัดย่อ

การวิจัยครั้งนี้มีวัตถุประสงค์เพื่อศึกษาลักษณะการสืบทอด และการดำรงอยู่ของประเพณีการเข้าสู่หนัดอำเภอยะหา จังหวัดยะลา เป็นการวิจัยเชิงคุณภาพที่เก็บข้อมูลด้วยการสัมภาษณ์ปราชญ์ชาวบ้านที่มีความรู้เกี่ยวกับพิธีการเข้าสู่หนัด ผู้ประกอบพิธีกรรม และผู้นำศาสนา นำข้อมูลทั้งหมดมาวิเคราะห์ โดยปรับจากกรอบแนวคิดของ วิกเตอร์ เทอร์เนอร์ (Victor Turner) (Turner, 1970) และนำเสนอโดยการพรรณนาวิเคราะห์

ผลการวิจัยพบว่า 1) ประเพณีการเข้าสู่หนัด เป็นประเพณีสำคัญทางศาสนาอิสลาม เพื่อทำความสะอาดร่างกาย โดยผู้ชายจะมีขั้นตอนการทามากกว่าผู้หญิง มีการทำพิธีทั้งแบบเดี่ยว และกลุ่ม ตามขั้นตอนต่าง ๆ 3 ขั้นตอน ได้แก่ 1.1) การเตรียมงาน เป็นการเตรียมอุปกรณ์ อาหาร สถานที่ การเชิญผู้มาร่วมงาน 1.2) การปฏิบัติพิธีการเข้าสู่หนัด เป็นพิธีการขริบหนังหุ้มปลายอวัยวะเพศของผู้ชาย การขริบปลายคลิตอริสของผู้หญิง การทำพิธีทางศาสนาของผู้ประกอบพิธี 1.3) การปฏิบัติพิธีหลังการจัดพิธีเข้าสู่หนัด เป็นการดูแลแผลร่องรอยหลังการทำพิธีสู่หนัด 2) การเข้าสู่หนัดของอำเภอยะหา ส่วนหนึ่งยังคงสืบทอด และดำรงอยู่โดยลดขั้นตอน และความเคร่งครัดแบบเดิมลง เพื่อให้ผู้คนเข้าถึงได้ง่ายขึ้น มุ่งเน้นความสะดวก และผลลัพธ์เชิงรูปธรรมมากกว่านามธรรม ทั้งนี้ เป็นไปตามบริบทของสังคม เศรษฐกิจ การศึกษา และวัฒนธรรม อย่างไรก็ตาม ประเพณีการเข้าสู่หนัดยังคงสะท้อนถึงวิถีชีวิต ความคิด และแนวปฏิบัติของผู้คนในแต่ละช่วงเวลาที่มีคุณค่าต่อการดำเนินชีวิตต่อไป

**คำสำคัญ:** การเข้าสู่หนัด, การสืบทอด และดำรงอยู่, อำเภอยะหา จังหวัดยะลา

### Abstract

The purpose of this research was to study the preservation and the existence of male and female circumcision traditions in Yaha District, Yala Province by applying qualitative research methodology. Data processing of this research was investigated by interview to village philosophers about circumcision traditions, religious leaders and ceremonial practitioner. All data were analyzed from Victor Turner (1970) and presented by descriptive analysis.

The research found that 1) circumcision traditions is an important tradition of Islam for cleanse the body. But male Muslim having more procedures than female Muslim, both individual and group ceremonies

<sup>1</sup> นักศึกษาระดับปริญญาโท สาขาวิชาภาษาไทย คณะมนุษยศาสตร์และสังคมศาสตร์ มหาวิทยาลัยราชภัฏภูเก็ต

<sup>2</sup> อาจารย์พิเศษ สาขาวิชาภาษาไทย คณะมนุษยศาสตร์และสังคมศาสตร์ มหาวิทยาลัยราชภัฏภูเก็ต

<sup>3</sup> ผู้ช่วยศาสตราจารย์ สาขาวิชาภาษาไทย คณะมนุษยศาสตร์และสังคมศาสตร์ มหาวิทยาลัยราชภัฏภูเก็ต

\* Corresponding author, E-mail: arsilah.1805@gmail.com

are held according to 3 different steps as follow: 1.1) preparations for the circumcision procedure is the preparations of equipment, food, location, inviting participants to the ceremonies. 1.2) performing the ritual of circumcision by trim the foreskin of male and female clitoris circumcision. It is a religious ceremony of the ceremonial practitioner. 1.3) ceremonies after the circumcision ceremony, It is to care for the wound traces after the circumcision ceremony. 2) circumcision traditions in Yaha District, Yala Province some are still preservation and existence by reducing the steps for easier to reach, convenience and emphasis on concrete results rather than abstract. It depends on the factors and the context of society, economy, education and culture. However, circumcision traditions still reflect the lifestyles, thoughts and practices of people at each moment that are valuable to continue living.

**Keyword:** Circumcision, Preservation and Existence, Yaha District, Yala Province

## 1. บทนำ

อำเภอยะหา เป็นหนึ่งใน 7 อำเภอของจังหวัดยะลา ที่มีศิลปวัฒนธรรมอันโดดเด่นน่าสนใจ คำว่า “ยะหา” (Jahar, Juar) เป็นคำในภาษามลายู แปลว่า “ต้นขี้เหล็ก” ซึ่งมีคำขวัญประจำอำเภอ คือ “โรงพยาบาลเจ้าฟ้า ศาลาดูจันทร์ นานาพันธุ์ผลไม้ หลากหลายวัฒนธรรม สรรพนามเมืองขี้เหล็ก” จากคำขวัญคำว่า “หลากหลายวัฒนธรรม” สื่อความหมายถึงวัฒนธรรมอันเป็นเอกลักษณ์ที่ผสมผสานระหว่างวัฒนธรรมของชาวไทยมุสลิมซึ่งเป็นประชากรส่วนใหญ่กับวัฒนธรรมของชาวไทยพุทธ

ประเพณี เป็นส่วนหนึ่งของวัฒนธรรมที่ส่งผลกระทบต่อการดำเนินชีวิตของผู้คน ประทุม ชุ่มเพ็งพันธ์ (2548, หน้า 106) กล่าวถึงประเพณีไว้ว่า คือ ความเชื่อ ความคิด การกระทำ ค่านิยม ทศนคติ ศิลธรรมจารีต ระเบียบแบบแผน เป็นแนวทางประพฤติปฏิบัติของบุคคลในสังคมหนึ่ง ๆ ซึ่งถือปฏิบัติสืบทอดกันมา ประเพณีจึงเป็นสัญลักษณ์ที่แสดงออกถึงวิถีการดำเนินชีวิตของมนุษย์ ดังที่ มงคล ทองนุ่น (2536, หน้า 63) จำแนกประเพณีออกเป็น 2 ประเภท ได้แก่ ประเพณีในรอบปี หมายถึง ประเพณีที่สำคัญเกี่ยวกับศาสนาที่ปรากฏอยู่ในรอบปี เป็นเทศกาลของสังคมส่วนรวมที่ยึดถือปฏิบัติในรอบ 12 เดือน โดยนับตามปฏิทิน และประเพณีในรอบชีวิต หมายถึง ประเพณีที่สำคัญอันเกี่ยวข้องกับชีวิตและความเป็นอยู่ในรอบชีวิต

สิ่งหนึ่งที่สะท้อนให้เห็นถึงระบบความคิดของผู้คนผ่านประเพณี คือ พิธีกรรมที่ได้รับการยอมรับและยึดถือเป็นแนวปฏิบัติ ดังที่ หนังสือพิธีกรรมและประเพณีของกรมการศาสนา กระทรวงวัฒนธรรม (2552, หน้า 1) กล่าวถึง พิธีกรรมว่า เป็นการกระทำที่คนเราสมมติขึ้น เป็นขั้นเป็นตอน มีระเบียบวิธีเพื่อให้เป็นสื่อ หรือหนทางที่นำมาซึ่งความสำเร็จในสิ่งที่คาดหวังไว้ ทำให้เกิดความสบายใจและมีกำลังใจที่จะดำเนินชีวิตต่อไป หรืออีกนัยหนึ่ง พิธีกรรม หมายถึง พฤติกรรมที่มนุษย์พึงปฏิบัติต่อความเชื่อและความศรัทธาทางศาสนาของตนเอง จึงก่อให้เกิดเป็น “พิธีกรรม”

พิธีกรรมที่เกิดจากความเชื่อของแต่ละศาสนา และแต่ละพื้นที่มีลักษณะที่แตกต่างกันไป ดังเช่นพิธีกรรมการเข้าสู่หัตถ์ เป็นการประกอบพิธีกรรมชริบหนึ่งหุ้มปลายอวัยวะเพศชาย ส่วนเพศหญิงนั้นมีการปฏิบัติที่แตกต่างจากเพศชายในกระบวนการปฏิบัติ ซึ่งการเข้าสู่หัตถ์เพศชาย และหญิงในแต่ละพื้นที่อาจมีการประกอบพิธีกรรมที่แตกต่างกันไป รวมทั้งยังมีการปรับเปลี่ยนเพื่อให้สอดคล้องกับยุคสมัย เช่นเดียวกับอำเภอยะหา จังหวัดยะลา ที่พิธีกรรมการเข้าสู่หัตถ์ในอดีตเคยเป็นหนึ่งในพิธีกรรมที่จัดขึ้นอย่างยิ่งใหญ่จนกลายเป็นเอกลักษณ์ของชุมชน แต่ปัจจุบันได้มีการปรับเปลี่ยนเพื่อให้สอดคล้อง และเหมาะสมกับยุคสมัย

ด้วยเหตุนี้ผู้วิจัยจึงเห็นความสำคัญที่จะศึกษา “การสืบทอด และการดำรงอยู่ของประเพณีการเข้าสู่หัตถ์ชาย-หญิง อำเภอยะหา จังหวัดยะลา” เพื่อเป็นการศึกษาการเข้าสู่หัตถ์ของเพศชาย และหญิงของชาวอำเภอยะหา จังหวัดยะลา รวมถึงการดำรงอยู่ การปรับเปลี่ยน หรือสูญหายไปจากสังคม ทั้งนี้ การศึกษาในครั้งนี้เป็นส่วนหนึ่งของการอนุรักษ์ สืบสาน และบันทึกร่องรอยประเพณีของไทยมุสลิม อำเภอยะหา จังหวัดยะลา ในช่วงเวลาหนึ่งก่อนที่จะมีการเปลี่ยนแปลงไปตามกระแสสังคม

## 2. วัตถุประสงค์ของการวิจัย

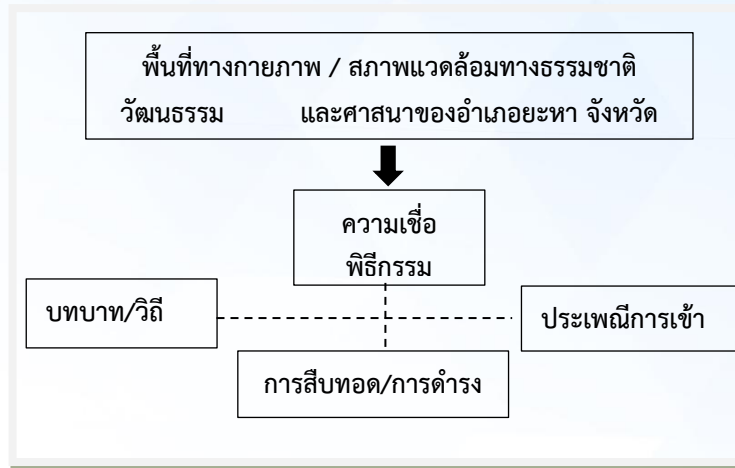
- 2.1 เพื่อศึกษาลักษณะของประเพณีการเข้าสู่หัตถ์เพศชาย และเพศหญิงของชาวอำเภอยะหา จังหวัดยะลา
- 2.2 เพื่อศึกษาการสืบทอด และการดำรงอยู่ของประเพณีการเข้าสู่หัตถ์อำเภอยะหา จังหวัดยะลา

## 3. แนวคิด ทฤษฎี กรอบแนวคิด

การศึกษาครั้งนี้ผู้วิจัยใช้กรอบแนวคิดของ วิคเตอร์ เทอร์เนอร์ (Victor Turner) (Turner, 1970) ศึกษาสัญลักษณ์ในพิธีกรรมที่สัมพันธ์กับกระบวนการทางสังคม โดยวิเคราะห์รูปแบบทางวัฒนธรรม พิธีกรรม ผ่านการวิเคราะห์โดยมองโครงสร้างทางสังคมที่เป็นความสัมพันธ์ของสถานภาพ บทบาทกับโครงสร้างทางสังคมในหน่วยต่าง ๆ การเข้าใจความหมายเชิง



สัญลักษณ์ในพิธีกรรม กระบวนการทางพิธีกรรมที่เปลี่ยนผ่านสถานะ สถานะที่อยู่ในช่วงของการเปลี่ยนผ่านก็คือสถานะ  
คุณสมบัติที่ไร้โครงสร้าง ซึ่งเป็นเงื่อนไขที่ทำให้เกิดสัญลักษณ์ทางพิธีกรรม



รูปที่ 1 กรอบแนวคิดของการวิจัย

#### 4. วิธีดำเนินการวิจัย

การวิจัยครั้งนี้เป็นการวิจัยเชิงคุณภาพ โดยมีวิธีการเก็บข้อมูลด้วยวิธีการสัมภาษณ์เชิงลึก ร่วมกับการสังเกตการณ์จากการลงพื้นที่ โดยการสัมภาษณ์เชิงลึกผู้วิจัยเจาะจงเลือกประชาชนชาวบ้าน ซึ่งเป็นผู้มีความรู้เกี่ยวกับประเพณีการเข้าสู่หน้ต ผู้ประกอบพิธีกรรม และผู้นำศาสนา ตำบลละ 2 คน รวมผู้ให้ข้อมูลทั้งหมด 12 คน มีพื้นที่ในการศึกษาคือ 6 ตำบลในอำเภอยะหา ได้แก่ ตำบลยะหา ตำบลปะแต ตำบลละแอ ตำบลบาโร๊ะ ตำบลบาโงยซิแน และตำบลกาตอง จากนั้นจึงนำข้อมูลมาวิเคราะห์ด้วยกรอบแนวคิด และเรียบเรียงตามประเด็นที่ได้กำหนดไว้

#### 5. สรุปผลการวิจัย

อำเภอยะหา จังหวัดยะลา เป็นพื้นที่ที่ติดกับภูเขา ไม่มีทะเล แต่มีความอุดมสมบูรณ์ด้วยทรัพยากรธรรมชาติ ทำให้ผู้คนมีวิถีชีวิตแบบดั้งเดิม เรียบง่าย ประกอบอาชีพหลัก คือ เกษตรกร และยังคงยึดมั่นตามหลักศาสนาอิสลาม ทำให้มีการสังสม สืบทอดประเพณี พิธีกรรม และความเชื่อต่าง ๆ ที่เกิดจากความศรัทธาของศาสนาต่อเนื่องกันมา นอกจากนี้ยังมีแนวทางการดำเนินชีวิตที่เป็นของตัวเองในการสร้างสรรค์ประเพณีมาตั้งแต่อดีต ซึ่งประเพณีการเข้าสู่หน้ตเป็นหนึ่งในประเพณีที่โดดเด่นของชาวอำเภอยะหา จังหวัดยะลา ที่ได้ปฏิบัติกันมาตามความเชื่อ ความศรัทธาของคนในสังคม ดังรายละเอียดต่อไปนี้

##### 5.1 ลักษณะประเพณีการเข้าสู่หน้ต อำเภอยะหา จังหวัดยะลา

###### 5.1.1 ลักษณะประเพณีการเข้าสู่หน้ตเพศชาย อำเภอยะหา จังหวัดยะลา

การเข้าสู่หน้ตเป็นประเพณีสำคัญทางศาสนาอิสลาม ที่ผู้ชายมุสลิมทุกคนต้องปฏิบัติ เพื่อเป็นการชำระล้างทำความสะอาดร่างกาย เพราะศาสนาอิสลามถือว่า ความสะอาดเป็นส่วนหนึ่งของความศรัทธา เป็นหลักการสำคัญในศาสนาอิสลาม เป็นเอกลักษณ์และลักษณะนิสัยที่โดดเด่นของมุสลิมผู้ศรัทธา ซึ่งแต่ละพื้นที่จะมีการปฏิบัติที่มีรายละเอียดแตกต่างกันไป สำหรับอำเภอยะหา จังหวัดยะลา จะทำพิธีการเข้าสู่หน้ตให้แก่เด็กชายที่มีอายุ 8 - 12 ปี การเข้าสู่หน้ตที่อำเภอยะหา มีการจัดทั้งแบบเดี่ยว และกลุ่ม ขึ้นอยู่กับความเหมาะสม หากจัดแบบเดี่ยวจะจัดขึ้นในวันรายอฮิดอิลอฎฐฮา เพราะมีการทำกุรบาน (เชือดสัตว์) โดยนำเนื้อสัตว์ที่เชือดไว้มาทำอาหารเลี้ยงผู้ที่มาร่วมงาน จึงเป็นโอกาสที่บางครั้งอาจไม่มีงบประมาณใน

การจัดเลี้ยง จึงถือวันรายออิดิลอฎฎฮาที่ตนได้เชือดกุรบาน 1 ส่วนมาจัดเลี้ยงแขก (กรณีนี้พบว่ามีแค่บางครอบครัวเท่านั้น) หากจัดแบบกลุ่ม ผู้นำชุมชนจะนัดประชุมว่าครอบครัวใดมีความประสงค์จะให้ลูกชายเข้าพิธีการเข้าสู่หนัดในครั้งนี้บ้าง เมื่อมีคนหลายคนที่ประสงค์จะเข้าร่วมพิธีเข้าสู่หนัดผู้นำชุมชนก็ไปเชิญโต๊ะมุเต็ง (ผู้ที่ทำหน้าที่ขริบ) และจัดดูวันเวลาที่เหมาะสม ส่วนใหญ่จัดขึ้นในช่วงบูแลตีโม (ต้นเดือนของทุกเดือน) หรือเดือนซาวัล เดือนที่ 10 ของศาสนาอิสลาม เพราะเป็นเดือนที่เชื่อกันว่ามีความบารอักต (ความเป็นสิริมงคล) การจัดแบบกลุ่มนี้จะมีการจัดอย่างยิ่งใหญ่ มีการนำช่างมาเดินขบวน โดยช่างที่นำมาเดินขบวนต้องอาบน้ำให้สะอาด และใส่น้ำหอมให้มึกลิ่นหอม ตกแต่งด้วยเครื่องประดับให้สวยงาม ใส่เสลี่ยง พร้อมผ้าสีทองลดตายดอกไม้สำหรับคลุมหลังช่าง จำนวนช่างที่จะนำมาเดินขบวนนั้นก็เชือกก็ได้ แล้วแต่ความเหมาะสมหรือความต้องการของเจ้าของงาน แต่ต้องเป็นจำนวนคี่ 1,3 หรือ 7 เป็นต้น เพราะเชื่อว่าเป็นจำนวนที่ดีตามซุนนะห์นบี (หลักคำสอนของนบี) ส่วนเด็กที่เข้าร่วมพิธีก็ต้องขึ้นนั่งอยู่บนหลังช่าง เพราะมีความเชื่อว่า เมื่อเข้าพิธีแล้วเด็กจะไม่เจ็บ โดยเด็กจะแต่งตัวด้วยชุดที่สวยงามหรือที่เรียกว่า ชุดบูตายอ (ชุดวัฒนธรรมมลายู) ซึ่งในการเดินแห่ขบวนช่างนั้นจะเดินรอบหมู่บ้าน เพื่อแสดงถึงความยิ่งใหญ่ และจะเดินแห่ขบวนช่างในตอนเช้า หลังจากแห่ขบวนช่างเสร็จก็จะให้เด็กเตรียมความพร้อมเพื่อเข้าพิธีสู่หนัด อย่างไรก็ตามอาจมีบางคนเดินแห่ขบวนช่างในตอนเย็น และเข้าพิธีสู่หนัดในตอนเช้าของวันถัดไป การเข้าสู่หนัดประกอบด้วย 3 ขั้นตอน ดังนี้ (อุสมาน กิลละ, 2563, สัมภาษณ์)

### 1) ขั้นตอนการปฏิบัติพิธีการในช่วงการเตรียมงานประเพณีการเข้าสู่หนัด

เป็นขั้นตอนการจัดเตรียมงานต่าง ๆ เช่น การวางแผนในเรื่องของอาหารที่ใช้ในงาน เพื่อให้พิธีที่เกิดขึ้นมีความเหมาะสม และเป็นสิริมงคลมากที่สุด การจัดแบ่งหน้าที่ของแต่ละคนเพื่อป้องกันข้อผิดพลาดที่จะเกิดขึ้น รวมถึงการวางแผนในเรื่องของอุปกรณ์ สิ่งของที่จะใช้ในการประกอบพิธี และอาหารที่จัดเตรียมไว้ให้แก่แขกที่เข้าร่วมงาน นอกจากนี้ยังต้องมีการเชิญชวนญาติมิตร เพื่อนฝูงให้มาร่วมงานด้วย

การกำหนดวันเวลาในการประกอบพิธีเข้าสู่หนัด การเชิญญาติมิตร ผู้ทำพิธี และผู้นำศาสนา เช่น โต๊ะมุเต็ง โต๊ะอีหม่าม โต๊ะคอเต็บ เป็นต้น ถ้าจัดแบบเดี่ยวนั้นก่อนถึงวันทำพิธีเข้าสู่หนัด เจ้าภาพหรือบรรดาพ่อแม่เริ่มบอกกล่าวเชิญชวนญาติมิตรด้วยวาจา อาจเริ่มจากญาติพี่น้องที่ใกล้ชิดผู้ทำพิธี และผู้นำศาสนา แต่ถ้าจัดแบบกลุ่มผู้นำชุมชนเป็นคนประกาศให้ประชาชนได้ทราบโดยพร้อมกัน ส่วนญาติมิตรที่อยู่ต่างถิ่นนั้นพ่อแม่จะเป็นคนเชิญ

การเตรียมอาหารที่ใช้เลี้ยงผู้เข้าร่วมงาน เจ้าภาพหรือบรรดาพ่อแม่จะมีการเตรียมการในเรื่องของอาหารที่ใช้เลี้ยงผู้เข้าร่วมงาน โดยนำเนื้อกุรบานมาทำแกง มีการทำอาหารอื่น ๆ เช่น ผัดหมี่ น้ำพริก เป็นต้น เพื่อจัดเลี้ยงแก่แขกที่มาร่วมงาน ส่วนการทำข้าวเหนียวขาว ข้าวเหนียวเหลือง ไข่ต้ม คาโส (การทำคาโสจะทำช่วงสำคัญ เช่น เด็กเข้าเรียนศาสนาใหม่ ๆ หรือเข้าเรียนต่างที่ใหม่ ๆ มีการเชิญโต๊ะอีหม่าม หรือคนเฒ่าคนแก่มาดูอาให้ เพื่อให้ปลอดภัยจากสิ่งชั่วร้ายต่าง ๆ) โดยจะทำตอนกลางคืนที่จะจัดงาน มีการเชิญให้ผู้นำศาสนามาอ่านดูอาขอพรจากพระผู้เป็นเจ้า เพื่อให้การจัดทำพิธีในวันรุ่งขึ้นผ่านไปด้วยดี

การเตรียมความพร้อมก่อนการเข้าสู่หนัด หากเป็นการเข้าสู่หนัดแบบโบราณ โต๊ะมุเต็งจะใช้เครื่องมือไม่มากนัก โดยใช้วิธีการแบบง่าย ๆ ส่วนการเข้าสู่หนัดในปัจจุบันจะใช้เครื่องมือการแพทย์สมัยใหม่เพื่อให้เกิดความสะดวกปลอดภัย และลดความหวาดกลัว มีการฉีดยาเพื่อไม่ให้เด็กรู้สึกเจ็บ สำหรับการขริบปลายอวัยวะเพศของเด็กผู้ชายนั้นต้องมีการเตรียมความพร้อมมาก่อนวันที่จะทำการเข้าสู่หนัด คือ อาบน้ำเพื่อให้อวัยวะเพศหดตัว ทำให้ง่าย และสะดวกต่อการดึงหนังหุ้มปลายอวัยวะเพศ ส่วนการจัดสถานที่ ถ้าจัดแบบเดี่ยวจะจัดทำที่บ้าน ส่วนการทำแบบกลุ่มจะจัดที่ศูนย์รวมของชุมชน ซึ่งเป็นพื้นที่กว้างใหญ่ สามารถบรรจุเด็กที่จะเข้าพิธีได้หลายคน และสร้างความสะดวกแก่ผู้ทำพิธี รวมถึงแขกที่มาร่วมงาน

## 2) ขั้นตอนการปฏิบัติพิธีการในช่วงการจัดงานประเพณีเข้าสู่หนัด

เป็นขั้นตอนในช่วงการจัดงานทั้งหมด ซึ่งขั้นตอนนี้มีความสำคัญอย่างมาก เพราะเป็นช่วงการประกอบพิธี หากมีความผิดพลาดอาจทำให้การทำพิธีในครั้งนั้นไม่สมบูรณ์

ก่อนทำการขริบเด็กที่จะทำพิธีเข้าสู่หนัดจะขึ้นนั่งบนหลังช้าง เพราะเชื่อว่าเด็กจะรู้สึกอึดอัดทำให้ไม่รู้สึกเจ็บปวด หลังจากเตรียมความพร้อมเรียบร้อยแล้ว หากเป็นการเข้าสู่หนัดแบบโบราณก่อนที่โต๊ะมูเต็งจะทำการขริบหนังหุ้มปลายอวัยวะเพศ มีการนำลำต้นของกล้วยขนาดเล็กมาใช้เพื่อให้เด็กนั่ง เพราะต้นกล้วยมีความเย็น มีการนำใบกล้วยมาใช้วางอุปกรณ์ของโต๊ะมูเต็ง จากนั้นโต๊ะมูเต็งทำการขริบหนังหุ้มปลายอวัยวะเพศชายด้วยไม้ตบ (ไม้สำหรับหนีบหนังหุ้มปลายอวัยวะเพศ โดยใช้ไม้ไผ่ในการทำไม้ตบ) และใบมิดโคน หลังจากนั้นทำการดึงให้ปลายหนังหุ้มอวัยวะเพศยึดและบางที่สุดแล้วทำการขริบออกมา ซึ่งการทำพิธีต้องมีผู้นำทางศาสนา เช่น โต๊ะอิหม่าม โต๊ะมูเต็ง เป็นต้น มาอ่านดุอา เพื่อเป็นการขอพรจากพระเจ้า เสร็จแล้วจึงเอายาใส่แผล สมัยก่อนใช้ยาสมุนไพร เช่น ยาจำพวกรากไม้ เปลือกไม้ ชีผึ้ง เป็นต้น แต่ปัจจุบันใช้ยาตำราหลวงรักษาแก้อาการอักเสบ ซึ่งสะดวกและหายเร็วกว่า โดยจะทาที่บริเวณอวัยวะเพศ ทาอย่างสม่ำเสมอ เมื่อเสร็จสิ้นการทำพิธีก็จะให้เด็กนอนพัก ก่อนจะกลับไปยังที่พัก หลังจากขริบเรียบร้อยแล้วจะให้เด็กล้างหน้าล้างตาหรือล้างมือด้วย (โดยการใส่ผ้า ต้องมีการนำเชือกผูกกับผ้าถุงให้สูงเพื่อปกปิดอวัยวะเพศ และเพื่อป้องกันไม่ให้ผ้าโดนอวัยวะเพศ) หรือที่เรียกว่า กง ซึ่งทำมาจากไม้หวาย แล้วหักเป็นวงกลมเพื่อที่จะเข้ารอบเอว เอาเชือกมาผูกไว้ มีปลายยื่นออกมา คล้ายกับที่สวมใส่บนศีรษะนักมวยไทยเวลาขึ้นสังเวียน ทั้งนี้เพื่อให้เด็กมีความสะดวกในการเดิน ตกกลางคืนก็ถอดกงนั้นออก แล้วผูกเชือก

## 3) ขั้นตอนการปฏิบัติพิธีในช่วงหลังการจัดงานประเพณีเข้าสู่หนัด

เป็นขั้นตอนสุดท้ายของประเพณี เป็นช่วงของการเลี้ยงอาหารให้แก่แขกที่มาร่วมงาน พร้อมผู้นำอ่านดุอาขอพรจากอัลลอฮ์ และอ่านซอลาวัตนาบีพร้อมกัน เป็นการแสดงความเคารพและให้เกียรติแก่ท่านนบี เพราะมีความเชื่อว่าเด็กที่เข้าสู่พิธีหนัดนั้นจะได้ไม่เจ็บป่วย และแผลหายไว รวมถึงขอพรให้ทุกคนที่เข้าร่วมงานมีความสิริมงคล

เมื่อเสร็จสิ้นจากการเข้าสู่หนัดก็จะให้ผู้นำศาสนาทำการดุอา เพื่อให้เกิดความบารอกต์อีกครั้งหนึ่ง และจะมีการแสดงป็นจักสีลัต (ศิลปะการแสดงอย่างหนึ่ง) บริเวณลานด้านหน้าอาคารที่จัดวางไว้ ซึ่งการจัดทำการแสดงนั้นจะมีการวางข้าวเหนียว วางไข่ต้มบนข้าวเหนียว ไข่ยาง และนำต้นไม้ที่นำก้านออกมาวางไว้ มีการแขวนขนมหวาน แขนงธนบัตร เพื่อเป็นการศอดาเกาะห์ (บริจาคทาน) แก่เด็กที่เข้าสู่หนัด มีการเลี้ยงอาหารให้แก่แขกที่มาร่วมงาน โดยแขกที่มาร่วมงานทุกคนต่างถือของฝาก เช่น น้ำตาล ขนม เป็นต้น มามอบให้แก่เจ้าภาพ ส่วนเด็กที่เข้าสู่หนัดต้องละเว้นการรับประทานอาหารต่าง ๆ ควรรับประทานอาหารเฉพาะเนื้ออย่าง เพื่อให้แผลหายเร็วขึ้น

### 5.1.2 ลักษณะประเพณีการเข้าสู่หนัดเพศหญิง อำเภอยะหา จังหวัดยะลา

การเข้าสู่หนัดของเพศหญิงเป็นประเพณีที่ปฏิบัติกันมาตั้งแต่อดีต ซึ่งผู้หญิงที่เกิดมาต้องเข้าพิธีสู่หนัดหลังจากคลอดแล้ว 7 วัน โดยผู้ที่ทำพิธีจะเป็นหมอดำแย หรือหมอที่ทำคลอด ถ้าคลอดที่โรงพยาบาลก็ต้องเชิญหมอดำแยมาทำพิธีที่บ้าน การเข้าสู่หนัดของเพศหญิงมีกระบวนการที่ไม่ซับซ้อนเหมือนผู้ชาย เพราะเป็นการทำให้พอเป็นพิธี ส่วนใครจะทำหรือไม่ทำก็ได้ เพราะเป็นแค่สุนนะห์ (สิ่งที่ไม่ใช่วาญิบ แต่ถ้าปฏิบัติแล้วจะได้บุญ) แต่ส่วนใหญ่จะถือปฏิบัติกันมาตั้งแต่บรรพบุรุษจนถึงปัจจุบัน กระบวนการเข้าสู่หนัดของผู้หญิงจะขริบแค่ปลาย คลิตอริส (Clitoris) แค่นี้เดียว โดนไม่ได้ตัดออกเหมือนทางประเทศแถบตะวันตก หรือแอฟริกา สาเหตุที่ทำตั้งแต่เด็กคลอด 7 วัน เพราะช่วงนั้นเด็กยังไม่รับรู้ถึงความเจ็บปวดมากนัก และสามารถทำได้สะดวก โดยมีขั้นตอนการปฏิบัติ 3 ขั้นตอน ดังนี้ (คอดีญะฮ์ สามะ, 2563, สัมภาษณ์)

### 1) ขั้นตอนการปฏิบัติพิธีการในช่วงการเตรียมงานประเพณีการเข้าสู่สูหน้

เป็นขั้นตอนการจัดเตรียมงานเช่นเดียวกับของผู้ชาย คือ การวางแผนเรื่องอาหาร การจัดแบ่งหน้าที่ รวมถึงการเตรียมอุปกรณ์ต่าง ๆ ตลอดจนการเชิญญาติมิตร เพื่อนฝูงให้มาร่วมงาน

กำหนดวันเวลาที่จะประกอบพิธีเข้าสู่สูหน้หลังจากเด็กผู้หญิงคลอดได้ 7 วัน ปัจจุบันเด็กส่วนใหญ่คลอดที่โรงพยาบาล จึงต้องเชิญหมอดำแยมมาทำพิธีที่บ้าน พร้อมทำอาถรรพ์ในในวันนั้น (เชือดแพะ)

การเชิญญาติมิตร ผู้ทำพิธี ผู้นำศาสนา และหมอดำแยม ก่อนถึงวันกำหนดการเข้าสู่สูหน้ เจ้าภาพหรือบรรดาพ่อแม่ก็จะเริ่มบอกกล่าวเชิญชวนด้วยวาจา อาจเริ่มจากญาติพี่น้องใกล้ชิด ผู้ทำพิธี และผู้นำศาสนา มาร่วมรับประทานอาหารที่บ้าน

นอกจากนี้ยังมีการเตรียมอาหารที่ใช้เลี้ยงผู้เข้าร่วมงานเช่นเดียวกับการเข้าสู่สูหน้ของผู้ชาย ส่วนการเตรียมความพร้อมก่อนการเข้าสู่สูหน้ของผู้หญิง ต้องมีการอาบน้ำชำระร่างกายให้เรียบร้อย แต่งกายให้สะอาด ซึ่งในพิธีนี้จะมีเฉพาะผู้หญิงเท่านั้น ผู้ชายไม่สามารถเข้าไปได้ โดยแม่ของเด็กผู้หญิงจะเป็นคนที่อุ้มเด็กในขณะทำพิธี ส่วนหมอดำแยมผู้ทำพิธีก็ จะไม่ใช่อุปกรณ์มากมาย มีเพียงแค่มือไม้โกนที่จะใช้ขริบ

### 2) ขั้นตอนการปฏิบัติพิธีการในช่วงการจัดงานประเพณีเข้าสู่สูหน้ผู้หญิง

เป็นขั้นตอนในช่วงการจัดงานทั้งหมด จึงต้องมีการดำเนินการอย่างรอบคอบ รัดกุม เช่นเดียวกับการเข้าสู่สูหน้ของผู้ชาย ส่วนในช่วงพิธีการเข้าสู่สูหน้เด็กผู้หญิง ผู้ชายทุกคนไม่สามารถเข้ามาในร่วมพิธีได้ จะอยู่ได้เฉพาะรอบ ๆ บริเวณงาน ถือเป็นการให้เกียรติเด็กที่เข้าสู่สูหน้ โดยหมอดำแยมจะเป็นผู้ดำเนินการในพิธีทั้งหมด เริ่มจากการวางเด็กลงบนที่นอนที่ได้จัดเตรียมไว้ และใช้มือไม้โกนขริบบริเวณคrotchเล็กน้อยเท่านั้น ไม่ต้องมีการฉีดยาเหมือนเพศชาย หลังจากเสร็จพิธีแม่ของเด็กจะต้องเหน็ดเหนื่อยใจว่า จะประกอบพิธีอาถรรพ์

### 3) ขั้นตอนการปฏิบัติพิธีในช่วงหลังการจัดงานประเพณีเข้าสู่สูหน้เพศหญิง

เป็นขั้นตอนสุดท้ายสุดของประเพณี ซึ่งเป็นช่วงของการเลี้ยงอาหารให้แก่แขกที่มาร่วมงาน พร้อมผู้นำอ่านดูอาขอพรจากอัลลอฮ์ และอ่านซอลาวัตน์ปีพร้อมกัน เป็นการแสดงความเคารพ และให้เกียรติแก่ท่าน

นปี เพราะมีความเชื่อว่าเด็กที่เข้าสู่สูหน้ต้นนั้นจะได้ไม่เจ็บป่วย รวมถึงขอพรให้ทุกคนที่เข้าร่วมงานมีความสิริมงคลกันทุกคน จากนั้นเป็นการรับประทานอาหารร่วมกัน

จากขั้นตอนและการปฏิบัติพิธีการเข้าสู่สูหน้ของผู้ชาย และผู้หญิงดังกล่าว นอกจากเป็นการถือปฏิบัติตามหลักศาสนาแล้ว ยังเป็นการสร้างขวัญกำลังใจ เป็นมงคลของชีวิต และเป็นส่วนหนึ่งของการแสดงความเคารพต่อพระผู้เป็นเจ้า รวมทั้งทำให้คนในชุมชนมีความสามัคคี ช่วยเหลือซึ่งกันและกัน ตัวเด็กเองก็เกิดความเกรงกลัว ละอายต่อการทำความผิด ส่วนการจัดทำพิธีต่าง ๆ นั้นขึ้นอยู่กับความเชื่อ ความศรัทธาของแต่ละคน โดยการทำพิธีต่าง ๆ จะเป็นกระบวนการสืบทอดตั้งแต่อดีตจนถึงปัจจุบัน และด้วยยุคสมัยที่เปลี่ยนไปทำให้พิธีการบางอย่างสูญหายไปด้วย เนื่องจากคนในชุมชนได้รับการเรียนทางศาสนามากขึ้น ทำให้ความเชื่อต่าง ๆ ที่เคยมีมาลดลงไป แต่บางครั้งก็ยังคงยึดถือปฏิบัติแบบดั้งเดิมตามความเชื่อของบรรพบุรุษที่ได้ถ่ายทอดกันมา อย่างไรก็ตาม แม้พิธีกรรมบางอย่างมีการปรับเปลี่ยน แต่บทบัญญัติของการประกอบพิธีกรรมยังคงอยู่ เพราะเป็นสิ่งสำคัญที่ทุกคนต้องทำ ซึ่งการประกอบพิธีนั้นจะมีความเหมือนหรือแตกต่างกันไปก็ขึ้นอยู่กับความเชื่อ ความศรัทธาของคนในชุมชน โดยอาศัยหลักความถูกต้องของศาสนา

## 5.2 การสืบทอด และการดำรงอยู่ของประเพณีการเข้าสู่สูหน้ อำเภอยะหา จังหวัดยะลา

นอกเหนือจากประเพณีการเข้าสู่สูหน้แล้ว อำเภอยะหา ยังมีประเพณีอื่น ๆ ที่เกิดจากความเชื่อ คามศรัทธา จึงก่อเกิดเป็นพิธีกรรมที่เกี่ยวข้องกับศาสนาอิสลาม แต่ด้วยสภาพสังคม และสิ่งแวดล้อมต่าง ๆ ที่มีการเปลี่ยนแปลง ทำให้ประเพณี

ของชาวอำเภอยะหา มีการปรับเปลี่ยนตามช่วงเวลา และตามความเหมาะสมมากขึ้น อย่างไรก็ตาม ด้วยความยึดมั่นในหลักศาสนาทำให้หลายประเพณียังคงดำรงอยู่ เช่น ประเพณีการเปิดปากเด็ก ประเพณีการขึ้นบ้านใหม่ เป็นต้น ประเพณีบางอย่างมีการปรับเปลี่ยน และลดบทบาทลง เช่น ประเพณีการเข้าสู่หนัด ประเพณีการแต่งงาน เป็นต้น การปรับเปลี่ยนที่เกิดขึ้นก็เพื่อให้การทำพิธีเป็นไปด้วยความสะดวก และให้สอดคล้องกับหลักปฏิบัติของสถาบันชาติ ศาสนา และพระมหากษัตริย์ รวมทั้งสอดคล้องกับสถานการณ์ เหตุการณ์ที่เกิดขึ้นในปัจจุบัน เป็นต้น ในส่วนของการเข้าสู่หนัดทั้งของเพศชาย และเพศหญิง ในอำเภอยะหา โดยภาพรวมยังคงมีขั้นตอนและกระบวนการคล้ายของเดิม แต่ปรับเปลี่ยนในเรื่องรายละเอียดบางประการของการประกอบพิธี ทั้งนี้ก็ขึ้นอยู่กับความเชื่อ ความศรัทธาของแต่ละบุคคล

ในส่วนของรายละเอียดของประเพณีการเข้าสู่หนัดของชาวมุสลิมอำเภอยะหานั้น มีการปฏิบัติสืบทอดกันมาตั้งแต่อดีตจนถึงปัจจุบัน และยังคงใช้พิธีการทำแบบโบราณในบางเรื่อง เช่น การทำข้าวเหนียวขาว ข้าวเหนียวเหลือง มาใช้ในพิธีเพื่อให้โต๊ะอิหม่ามได้ดูอา สร้างความเป็นสิริมงคลให้แก่เด็ก และแขกที่มาร่วมงาน ส่วนพิธีการอื่น ๆ ยังคงมีการปฏิบัติอยู่บ้าง เช่น ขบวนแห่ซ่าง ส่วนใหญ่คนที่นำซ่างมาร่วมในพิธีจะเป็นคนที่มีฐานะ หรือคนที่มีเชื้อสายตระกูลราญอ (ผู้ปกครองเมืองของคนที่ปัตตานีในสมัยก่อน) หรือที่เรียกว่า โต๊ะกู แต่ก็มีมีการปรับเปลี่ยนกระบวนการ หรือขั้นตอนการทำไปบ้าง ส่วนวันเวลาในการทำพิธีสามารถทำได้กว้างขวางขึ้น เช่น ทำในวันบุนลัดโม (เดือนขึ้นของทุกเดือน) รายอหก เดือนแมลิด (เดือนที่นับปีเกิด) แต่โดยส่วนใหญ่นิยมทำในวันรายอติดลัฏฮา เป็นต้น พิธีการหรือการปฏิบัติบางส่วนที่สูญหายไป เช่น การแสดงป็นจักสีลัต การวางไข่ต้มบนข้าวเหนียว แม้แต่การนำต้นไม้ที่มีก้านแล้วแขวนขนมหวาน ธนบัตร ก็สูญหายไป เพราะเชื่อว่าพิธีดังกล่าวขัดต่อบทบัญญัติทางศาสนา โดยมองว่าผู้ที่ทำสิ่งเหล่านี้ตั้งภาคีต่อพระผู้เป็นเจ้า หรือเชื่ออย่างอื่นมากกว่าพระผู้เป็นเจ้า ประกอบกับปัจจุบันคนได้เรียนศาสนามากขึ้น ทำให้เข้าใจหลักคำสอนของศาสนามากยิ่งขึ้น จึงได้นำความรู้ที่เรียนมาปฏิบัติ และเผยแพร่ให้คนอื่นเข้าใจร่วมกัน เป็นการป้องกันการตั้งภาคีต่อพระผู้เป็นเจ้า ด้วยเหตุนี้จึงทำให้ไม่ได้มีการสืบทอดพิธีหรือการปฏิบัติบางอย่าง

จะเห็นได้ว่าประเพณีการเข้าสู่หนัดในปัจจุบันมีการปรับเปลี่ยนบางส่วน บางขั้นตอนเพื่อให้ทำได้สะดวก รวดเร็ว และเป็นไปอย่างเรียบง่ายมากขึ้น แต่ทั้งนี้ต้องอยู่บนหลักคำสอนของศาสนา สิ่งสำคัญของการปรับเปลี่ยน คือ ความทันสมัยของการดูแลด้านสุขอนามัย ทำให้หลายคนไปทำพิธีสุหนัดที่โรงพยาบาล เพราะมีเครื่องมืออุปกรณ์ที่ทันสมัย ครบถ้วน มีการฉีดยาชาเพื่อไม่ให้เด็กเจ็บปวด และการรักษาก็จะหายเร็วกว่า สิ่งเหล่านี้ส่งผลต่อพิธีการบางอย่างที่สูญหายไป เหลือเพียงแค่การทำข้าวเหนียวขาว ข้าวเหนียวเหลือง ทำคาโส และเชิญโต๊ะอิหม่ามมาอ่านดูอา เพื่อความเป็นสิริมงคล ส่งผลทำให้โต๊ะมุเต็งมีบทบาทน้อยลง ส่วนการเข้าสู่หนัดของเพศหญิงนั้น จะมีการปฏิบัติแบบเรียบง่ายมาตั้งแต่บรรพบุรุษ โดยไม่มีพิธีที่ซับซ้อน และผู้ที่จะสามารถปฏิบัติพิธีเข้าสู่หนัดของเพศหญิงนั้นต้องเป็นหมอดำแยเท่านั้น (อิบรอฮีม ตามู และคอดีเยาะห์ สามะ, 2563, สัมภาษณ์)

อูสมาน กิละ และคอดีเยาะห์ สามะ (2563, สัมภาษณ์) กล่าวถึงการทำพิธีสุหนัดว่า ในส่วนของการจัดเตรียมอาหาร จะมีการทำแบบเรียบง่าย และคำนึงถึงความสะดวกมากยิ่งขึ้น โดยทำอาหารจากเนื้อสัตว์ที่ผ่านการกูรบาน (เชือดสัตว์) ส่วนความยิ่งใหญ่ที่เคยมีจากขบวนแห่ซ่างในพิธีก็เริ่มหายไป ส่วนวันเวลาที่จัดทำจะนิยมทำในช่วงเช้าของวันรายอติดลัฏฮา เพราะจะได้รับความสะดวก กลางคืนก่อนทำพิธีจะมีการทำคาโส และให้ผู้นำศาสนาอ่านดูอา เพื่อขอพรไม่ให้เด็กเจ็บ และเพื่อให้การทำพิธีนั้นผ่านไปด้วยดี ซึ่งต่างจากในอดีตที่มีการจัดทำพิธีอย่างยิ่งใหญ่ ส่วนสาเหตุที่มีการปรับเปลี่ยนไปนั้น เพราะปัจจุบันมีคนรุ่นใหม่ มีความเชื่อแบบใหม่ ๆ จึงทำให้การทำพิธีกรรมบางอย่างลดลง แต่ประเพณีการเข้าสู่หนัดนั้นก็ยังคงต้องมีเหมือนเดิม เพราะเป็นสิ่งที่มีพระผู้เป็นเจ้าได้บัญญัติไว้เรียบร้อยแล้ว ว่าเด็กผู้ที่นับถือศาสนาอิสลามทุกคนจะต้องเข้าพิธีการเข้าสู่หนัด เพื่อเป็นการชำระล้างสิ่งสกปรกออกจากอวัยวะเพศ และให้เด็กสำนึกว่าตัวเองเป็นมุสลิมจะไม่ประพฤติสิ่งที่ไม่ดี เป็น

การห้ามไม่ให้ทำผิดต่อหลักศาสนา และเพื่อให้การทำอียาดัต (ทำความดี) ต่อพระผู้เป็นเจ้านั้นมีความสมบูรณ์ เต็มไปด้วยความบารออีกด้วย

จะเห็นได้ว่าประเพณีการเข้าสู่หน้ตเพศชายและเพศหญิงยังคงปฏิบัติอยู่ แต่อาจจะมีการเปลี่ยนแปลงในส่วนองกระบวนการปฏิบัติ เช่น เพศชายจะมีการไปเข้าสู่หน้ตที่โรงพยาบาลกันมากขึ้น เพราะสะดวก และรวดเร็ว ทำให้การประกอบพิธีกรรมก็ลดลงไปจากเดิม ไม่มีการเดินขบวนช่าง ในขณะที่ของเพศหญิงนั้น ยังคงปฏิบัติแบบดั้งเดิม ถึงแม้ว่าจะคลอดที่โรงพยาบาล แต่ต้องกลับทำพิธีการเข้าสู่หน้ตดังกล่าวที่บ้าน เพราะยังคงมีความเชื่อว่า คนที่จะทำพิธีการเข้าสู่หน้ตของเพศหญิงนี้ จะต้องเป็นหมอดำแย เท่านั้น ทำให้เห็นว่ากระบวนการปฏิบัติพิธีในขั้นตอนต่าง ๆ เพศชายจะมีความเปลี่ยนแปลงมากกว่าเพศหญิง

นอกจากนี้ทั้ง 6 ตำบลของพื้นที่ที่ได้ศึกษาจะมีความเหมือนในเรื่องของการทำพิธีข้าวเหนียวขาว ข้าวเหนียวเหลือง ยังคงมีปฏิบัติให้เห็นอยู่ในทั้งในการเข้าสู่หน้ตเพศชาย และเพศหญิง แต่จะมีความแตกต่างในเรื่องของสิ่งที่ใช้ เช่น การทำไก่บ้านย่าง เพื่อนำมาใช้ในพิธี จะมีตำบลบางโงยซึ่งที่ไม่มีปฏิบัติสิ่งเหล่านี้แล้ว เนื่องจากเป็นตำบลที่อยู่ใกล้เมือง สิ่งแวดล้อมต่าง ๆ ก็เริ่มมีการปรับเปลี่ยน ทำให้สิ่งเหล่านี้ก็เริ่มสูญหายไป อีกทั้งผู้ที่มีความรู้ในการทำพิธีการเข้าสู่หน้ตก็เริ่มหายไป เนื่องจากไม่มีการสืบทอด มีคนรุ่นใหม่ ทำให้มีความเชื่อแบบใหม่ ๆ เข้ามามากยิ่งขึ้น อย่างไรก็ตาม การปฏิบัติประเพณีการเข้าสู่หน้ตทั้งเพศชาย และเพศหญิงยังคงมีให้เห็นอยู่ ถึงแม้ว่าจะมีการปรับเปลี่ยนไปในบางขั้นตอน หรือกระบวนการปฏิบัติ แต่คนในชุมชนยังคงรักษาพิธีกรรมสำคัญของการทำพิธี คือ การทำข้าวเหนียวขาว ข้าวเหนียวเหลือง ซึ่งเป็นสิ่งสำคัญอย่างมากของการปฏิบัติพิธี เพื่อให้พิธีดังกล่าวมีความบารอที่ดี (ความเป็นสิริมงคล) และสำเร็จลุล่วงไปด้วยดี

ส่วนการเข้าสู่หน้ตในพื้นที่อื่น ๆ ของสามจังหวัดชายแดนภาคใต้ จะมีการปฏิบัติเช่นเดียวกัน เพราะการเข้าสู่หน้ตเป็นพิธีที่สำคัญพิธีหนึ่งของชาวมุสลิม ดังนั้นก่อนการเข้าสู่หน้ตจึงได้มีการจัดพิธีกินเหนียวหรือกินเลี้ยง เพื่อเป็นการให้เกียรติแก่บรรดาผู้ที่จะเข้าสู่หน้ต งานกินเหนียวหรือการกินเลี้ยงนั้น มีขนาดใหญ่โตมากน้อยขึ้นอยู่กับฐานะของเจ้าภาพผู้จัดงาน คือ ถ้าเจ้าภาพเป็นผู้มีฐานะดีก็มีการจัดงานอย่างใหญ่โต มีการเชิญญาติพี่น้องและแขกมาร่วมงานอย่างมากมาย มีการล้มว้ว ควายแพะ แกะ อย่างละหลาย ๆ ตัว นอกจากนี้ยังมีมหรสพสมโภช เช่น หนังตะลุง โนรา ลิเกฮูลู อีกด้วย บางงานเจ้าภาพมีฐานะดีมากๆ อาจจัดถึง 7 วัน 7 คืน ทั้งนี้อาจจะมีแตกต่างกันไป ก็ขึ้นอยู่กับความเชื่อความศรัทธาและการสืบทอดของแต่ละพื้นที่

## 6. อภิปรายผล

การสืบทอด และการดำรงอยู่ของประเพณีการเข้าสู่หน้ต อำเภอยะหา จังหวัดยะลา นั้น ส่วนใหญ่เกิดจากความเชื่อและหลักคำสอนของศาสนา ทั้งนี้ด้วยหลักของศาสนาที่มุ่งเน้นให้มุสลิมเคร่งครัดกับการนับถือพระเจ้าเพียงองค์เดียว คือ อัลลอฮ์ ดังนั้นความเชื่อและพิธีกรรมต่าง ๆ จึงเป็นการเทิดทูนบูชาอัลลอฮ์เสมอ แม้มีความเชื่อและพิธีกรรมอื่นปะปนอยู่บ้างก็เป็นเพียงเล็กน้อย เช่น การทำคาโส (พิธีกรรมอย่างหนึ่งในการประกอบพิธีที่เชื่อกันว่าต้องทำเพื่อให้การทำประเพณีสำเร็จตามที่วางไว้) แต่ท้ายที่สุดต้องมีการกล่าวดูอาเพื่อแสดงความเคารพต่ออัลลอฮ์ ซึ่งก็มีบางคนที่ไม่เห็นด้วยต่อความเชื่อและการกระทำดังกล่าว ด้วยเพราะเห็นว่าชาวมุสลิมควรยึดมั่นต่อพระเจ้าเพียงองค์เดียว

จากผลการวิจัยแสดงให้เห็นว่าการสืบทอด และการดำรงอยู่ของประเพณีการเข้าสู่หน้ต อำเภอยะหา จังหวัดยะลา มีการหยิบยืม เผยแพร่ จนเกิดการแลกเปลี่ยนและเรียนรู้ร่วมกัน สอดคล้องกับงานวิจัยของ นิปาตีเมาะ ะหะยีหามะ (2551) เรื่อง “ศึกษาประเพณีเข้าสู่หน้ตอำเภอยะหริ่ง จังหวัดปัตตานี” พบว่า เจ้าภาพเริ่มงานด้วยพิธีละหมาดอัยตและพิธีเมาลิด เพื่อความเป็นสิริมงคล ต่อด้วยพิธีแห่อาเนาะตูนอ (พิธีแห่เด็กที่จะเข้าสู่หน้ต) พิธีเลี้ยงอาหารแขก พิธีมาแกสมางัต (พิธีกินสมางัต)

และพิธีชรับหนึ่งหุ้มปลายอวัยวะเพศชาย ซึ่งประเพณีเข้าสู่หน้ดอำเภอยะหริ่ง จังหวัดปัตตานี จัดเป็นประเพณีที่มีความสำคัญมีคุณค่าต่อวิถีชีวิตของคนในชุมชนเสริมสร้างความสัมพันธ์ในครอบครัวและเครือญาติ ส่งเสริมความสัมพันธ์ของคนในชุมชน และส่งผลดีต่อสุขภาพของผู้เข้าสู่หน้ด เพราะบริเวณหนึ่งหุ้มปลายอวัยวะเพศชายคือแหล่งสะสมของเชื้อโรค อาจมีผลทำให้เกิดโรคมะเร็ง กามโรค และช่วยลดความเสี่ยงในการติดโรคทางเพศสัมพันธ์ให้กับคู่สมรส

ด้านขั้นตอนการปฏิบัติพิธี พบว่า ขั้นตอนการปฏิบัติพิธีที่ปรากฏในประเพณีการเข้าสู่หน้ด อำเภอยะหา จังหวัดยะลา มี 3 ขั้นตอน ได้แก่ 1) ขั้นตอนการปฏิบัติพิธีในช่วงการเตรียมงานประเพณีการเข้าสู่หน้ด 2) ขั้นตอนการปฏิบัติพิธีในช่วงการจัดงานประเพณีการเข้าสู่หน้ด และ 3) ขั้นตอนการปฏิบัติพิธีในช่วงหลังการจัดงานประเพณีการเข้าสู่หน้ด สอดคล้องกับงานวิจัยของ สุรีย์ เถตญ้อย (2549) เรื่อง “ประเพณีในรอบชีวิตชาวไทยมุสลิม ตำบลเจ๊ะบิลัง อำเภอมือเมือง จังหวัดสตูล” พบว่า ขั้นตอนการปฏิบัติพิธีที่ปรากฏในประเพณีรอบชีวิตมี 3 ขั้นตอนเช่นเดียวกัน เพียงแต่แตกต่างในหลักการปฏิบัติเพียงบางอย่าง

อย่างไรก็ตาม ด้วยสภาพสังคมที่เปลี่ยนแปลงไปด้วยปัจจัยหลายอย่าง เช่น ชุมชนมีความทันสมัยมากขึ้น ความเชื่อที่เคยยึดต่อหลักศาสนาจึงค่อย ๆ สูญหายไป ทั้งนี้ เพราะการศึกษาที่เข้าถึงผู้คนมากขึ้น เป็นต้น อย่างไรก็ตามจากผลการวิจัยได้แสดงให้เห็นว่าความเชื่อบ่อเกิดของพิธีกรรม และประเพณีซึ่งเป็นวัฒนธรรมอย่างหนึ่งได้มีการหยิบยืม เผยแพร่ จนเกิดการแลกเปลี่ยนเรียนรู้ร่วมกัน และนำไปสู่การเผยแพร่ในวงกว้างมากขึ้น

การศึกษาครั้งนั้นนอกจากมีคุณค่าในด้านที่สะท้อนให้เห็นถึงความเชื่อ ความศรัทธาของคนในชุมชนแล้วยังสะท้อนให้เห็นวัฒนธรรมของชาวไทยมุสลิมที่มีการปฏิบัติมาตั้งแต่สมัยบรรพบุรุษจนถึงปัจจุบัน ซึ่งวัฒนธรรมถือเป็นกระจกสำคัญที่สะท้อนความเชื่อ ความคิด ค่านิยมของผู้คน สอดคล้องกับที่ สามารถ จันทรสุรีย์ และกรรณิ อัญชูลี (2545) กล่าวถึงวัฒนธรรมว่า เป็นความเจริญงอกงามทางความคิด ความเชื่อ ทศนคติ ค่านิยมและวิถีชีวิตความเป็นอยู่ของผู้คนในท้องถิ่น เป็นวิถีชีวิตโดยส่วนรวมของมนุษย์ที่เกิดจากระบบความสัมพันธ์ระหว่างมนุษย์กับมนุษย์ มนุษย์กับสังคม และมนุษย์กับธรรมชาติ ดังนั้นวัฒนธรรมของอำเภอยะหาที่เป็นพื้นที่แห่งพิธีกรรมสำคัญ คือ การเข้าสู่หน้ด จึงเป็นสิ่งที่ควรแก่การอนุรักษ์และสืบทอดถึงวิถีชีวิตที่ยึดโยงด้วยหลักการทางศาสนา แม้สภาพสังคมเปลี่ยนแปลงไป แต่ศาสนายังคงมีบทบาทสำคัญที่ทำให้สมาชิกในสังคมยึดถือปฏิบัติ เพื่อเป็นส่วนหนึ่งในการหลอมรวมผู้คนให้ประพฤติปฏิบัติในสิ่งที่ดีงาม และเพื่อให้ดำรงอยู่คู่กันคนในชุมชนอำเภอยะหา จังหวัดยะลา ต่อไป

## 7. ข้อเสนอแนะและการนำผลการวิจัยไปใช้ประโยชน์

### 7.1 ข้อเสนอแนะสำหรับการนำผลวิจัยไปใช้ประโยชน์

7.1.1 ผลการวิจัยนำไปพัฒนาเป็นเอกสารวิชาการ เพื่อนำไปเผยแพร่ให้แก่ชุมชน หรือผู้ที่สนใจศึกษาประเพณีการเข้าสู่หน้ด เพื่อให้มีความเข้าใจอย่างลึกซึ้ง รวมทั้งเป็นการส่งเสริมสนับสนุนให้มีการอนุรักษ์ประเพณีการเข้าสู่หน้ดให้คงอยู่ในชุมชนต่อไป

7.1.2 ผลการวิจัยนำไปใช้ในการทำความเข้าใจผู้คน และชุมชน ซึ่งแต่ละพื้นที่มีความแตกต่างกัน การเรียนรู้แลกเปลี่ยนกับพื้นที่อื่น ๆ เป็นการสร้างความเข้าใจความเป็นไปของผู้คน และชุมชนได้มากขึ้น

### 7.2 ข้อเสนอแนะในการทำวิจัยต่อไป

ควรมีการศึกษาการสืบทอด และการดำรงอยู่ของประเพณีในพื้นที่อื่น ๆ ที่มีลักษณะโดดเด่น และน่าสนใจ โดยศึกษาปัจจัยที่ส่งผลต่อการสืบทอด และการดำรงอยู่ การศึกษาเปรียบเทียบกับพื้นที่อื่น ๆ ในบริบทที่แตกต่างกัน เป็นต้น

## 8. กิตติกรรมประกาศ

ผู้วิจัยขอขอบคุณกลุ่มผู้ให้สัมภาษณ์ที่ให้ความอนุเคราะห์ในการเก็บข้อมูลที่เกี่ยวข้องกับประเพณีการเข้าสู่หนัดเพศชายและเพศหญิงของอำเภอยะหา จังหวัดยะลา ทำให้ได้ข้อมูลอันมีคุณค่าต่องานวิจัยและทำให้บทความวิจัยฉบับนี้สำเร็จได้ด้วยดี

## 9. เอกสารอ้างอิง

- นิปาตีเมาะ หะยีหามะ. (2551). *ประเพณีเข้าสู่หนัดอำเภอยะหริ่ง จังหวัดปัตตานี*. ปัตตานี : มหาวิทยาลัยสงขลานครินทร์ วิทยาเขตปัตตานี.
- มงคล ทองนุ่น. (2536). *โลกทรรศน์ที่ปรากฏในประเพณีของคนไทยมุสลิมในจังหวัดสตูล*. (ปริญญาานิพนธ์ศิลปศาสตรมหาบัณฑิต). สงขลา: สาขาวิชาไทยคดีศึกษา มหาวิทยาลัยศรีนครินทรวิโรฒ สงขลา.
- สามารถ จันทร์สุริย์ และกรรณิ อัญชูลี. (2545). *หนังสือประเพณีไทยในปัจจุบัน*. กรุงเทพฯ: โรงพิมพ์อักษรไทย.
- สุรีย์ เงตฉนุ้ย. (2549). *ประเพณีในรอบชีวิตชาวไทยมุสลิม ตำบลเจ๊ะบิลัง อำเภอเมือง จังหวัดสตูล*. (ปริญญาศิลปศาสตรมหาบัณฑิต). สาขาวิชาไทยคดีศึกษา มหาวิทยาลัยทักษิณ, สงขลา
- หนังสือพิธีกรรมและประเพณีของกรมการศาสนา, กระทรวงวัฒนธรรม. (2552). *พิธีกรรมและประเพณี*. กรุงเทพฯ: โรงพิมพ์ชุมนุมสหกรณ์การเกษตรแห่งประเทศไทย จำกัด.

Turner victor.(1970). *The Ritual Process : Structure and Anti – Structure*. University of Chicago : Aldine Publishing Company.

- คอตีเญาะห์ สามะ, หมอตำแย. สัมภาษณ์เมื่อ 1, 8-12 พฤศจิกายน 2563.
- รอมลี ดีอริ, โต๊ะมูเต็ง (หมอทำหน้าที่ขีริบ). สัมภาษณ์เมื่อ 1, 8 พฤศจิกายน 2563.
- อิบรอฮีม ตามู, ผู้นำชุมชน. สัมภาษณ์เมื่อ 1, 4 พฤศจิกายน 2563.
- อุสมาน กิละ, โต๊ะอีหาม. สัมภาษณ์เมื่อ 1, 8 พฤศจิกายน 2563.



ที่ อว ๐๖๓๙.๐๘/ ม/๓๑



คณะมนุษยศาสตร์และสังคมศาสตร์  
มหาวิทยาลัยราชภัฏสงขลา  
อำเภอเมืองสงขลา จังหวัดสงขลา  
๙๐๐๐๐

๒ กรกฎาคม ๒๕๖๔

เรื่อง แจ้งผลการพิจารณาบทความวิจัย

เรียน นางสาวอาชีละห์ ตูหยง

ตามที่ท่านได้ส่งบทความวิจัย เรื่อง การสืบทอด และการดำรงอยู่ของประเพณีการเข้าสู่หน้า  
ชาย-หญิง อำเภอยะหา จังหวัดยะลา เพื่อนำเสนอผลงานวิจัย แบบบรรยาย ในการประชุมวิชาการด้าน  
มนุษยศาสตร์และสังคมศาสตร์ระดับชาติ ครั้งที่ ๓ ระหว่างวันที่ ๒ - ๓ สิงหาคม ๒๕๖๔ โดยรูปแบบ รูปแบบ  
การจัดงานประชุมผ่านระบบอิเล็กทรอนิกส์ (Zoom)

ในการนี้ ผู้ทรงคุณวุฒิได้พิจารณาบทความวิจัย โดยบทความของท่าน ผ่าน โดยต้องแก้ไขหรือ  
ปรับปรุงตามข้อเสนอแนะ ดังนั้นขอให้ท่านดำเนินการ ดังนี้

๑) ปรับปรุงบทความวิจัยของท่านตามข้อเสนอแนะของผู้ทรงคุณวุฒิ และตรวจสอบรูปแบบ  
บทความวิจัยให้เป็นไปตามที่กำหนดไว้ ซึ่งสามารถดาวน์โหลดรูปแบบบทความ (Full Paper Template)  
ได้ที่ <http://http://human.skru.ac.th/husoconference/indexx.php> พร้อมทั้งส่งบทความฉบับสมบูรณ์  
เป็นไฟล์ Microsoft word และไฟล์ PDF มายัง คณะมนุษยศาสตร์และสังคมศาสตร์ มหาวิทยาลัยราชภัฏสงขลา  
ทางเว็บไซต์ ภายในวันที่ ๓๐ มิถุนายน ๒๕๖๔

๒) เตรียมนำเสนอบทความวิจัยด้วยวาจา (Oral Presentation) ไม่เกิน ๑๐ นาที  
โดยใช้ Power Point รุ่น ๒๐๑๖

๓) ขอเชิญตัวแทนผู้นำเสนอบทความจำนวน ๑ คน เข้ากลุ่มไลน์ Openchat  
(ตามรายละเอียดแนบ) สำหรับติดต่อประสานงานก่อนการนำเสนอบทความ

จึงเรียนมาเพื่อโปรดทราบ

ขอแสดงความนับถือ



กลุ่มไลน์ Openchat

(อาจารย์ ดร.รัชพงษ์ ชัยวาลัย)  
คณบดีคณะมนุษยศาสตร์และสังคมศาสตร์

สำนักงานคณบดีคณะมนุษยศาสตร์และสังคมศาสตร์

โทร. ๐ ๗๔๒๖ ๐๒๖๒

โทรสาร ๐ ๗๔๒๖ ๐๒๖๓

ผู้ประสานงานโครงการ นางกิตติวารณ ขวัญคง โทร. ๐๙๘ ๔๘๔๙๒๐๒



SKRU • SRU • NSTRU • PKRU • YRU

## คณะมนุษยศาสตร์และสังคมศาสตร์ มหาวิทยาลัยราชภัฏสงขลา

มอบเกียรติบัตรฉบับนี้เพื่อแสดงว่า

อาซีละห์ ตูหยง, อรุณรัตน์ สรรพีช และรุ่งรัตน์ ทองสกุล

ได้เข้าร่วมนำเสนอผลงานวิจัย สาขา การจัดการวัฒนธรรม ภาค บรรยาย  
เรื่อง การสืบทอด และการดำรงอยู่ของประเพณีการเข้าสู่หมัดชาย - หญิง  
อำเภอยะหา จังหวัดยะลา

ในการประชุมวิชาการด้านมนุษยศาสตร์และสังคมศาสตร์ ระดับชาติ ครั้งที่ ๓  
“กระบวนการทัศน์ใหม่ของมนุษยศาสตร์และสังคมศาสตร์กับการพัฒนาท้องถิ่น”

ให้ไว้ ณ วันที่ ๓ สิงหาคม พุทธศักราช ๒๕๖๔

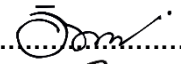
(ดร.รัชชพงษ์ ชัชวาลย์)


คณบดีคณะมนุษยศาสตร์และสังคมศาสตร์  
มหาวิทยาลัยราชภัฏสงขลา


(รองศาสตราจารย์ ดร.กัทสนา ศิริโชติ)

อธิการบดีมหาวิทยาลัยราชภัฏสงขลา

เลขที่..... ๐๖๔/๒๕๖๔ .....

.....  ..... ผู้เขียน

.....  ..... ผู้ทวนตรวจถูกต้อง

.....  ..... นายทะเบียน