

## การพัฒนาคุณภาพชีวิตแบบมีส่วนร่วมของ ชุมชนเจริญพัฒนา ตำบลห้วยยูง อำเภอเหนือคลอง จังหวัดกระบี่

(สิรินญา จันทร์ศักดิ์สูง)<sup>1</sup>

(กิตติศักดิ์ จิตต์เกื้อ)<sup>1</sup>

### บทคัดย่อ

การดำเนินงานกิจกรรมเพื่อพัฒนาคุณภาพชีวิตและยกระดับรายได้แก่ชุมชนเจริญพัฒนา ตำบลห้วยยูง อำเภอเหนือคลอง จังหวัดกระบี่ มีวัตถุประสงค์เพื่อ 1) แสวงหาอาชีพเสริม เพื่อสร้างรายได้แก่ชุมชน 2) ส่งเสริมการมีส่วนร่วมของคนในชุมชน เพื่อให้เกิดการรวมกลุ่มผลิตผลและแปรรูปทางการเกษตรที่มีอยู่ในพื้นที่ คณะผู้ดำเนินงานได้ทำการศึกษาสภาพแวดล้อม ทุนชุมชน ออกแบบกิจกรรมที่จะดำเนินงานร่วมกับสมาชิกในชุมชน ดำเนินการจัดกิจกรรมเริ่มตั้งแต่เดือนตุลาคม พ.ศ.2562 ที่ผ่านมา ด้วยการส่งเสริมอาชีพการเพาะเห็ด ทำให้ชุมชนมีรายได้จากการเสริมการประกอบอาชีพเพาะเห็ดเพิ่มมากขึ้นร้อยละ 30 สามารถพึ่งพาตนเองได้บนพื้นฐานปรัชญาของเศรษฐกิจพอเพียง และมีเครือข่ายการแลกเปลี่ยนเรียนรู้การบริหารจัดการกลุ่มชุมชนระหว่างจังหวัดภูเก็ต พังงาและกระบี่ ต่อมาได้ขยายผลจัดตั้งเป็นสหกรณ์การเกษตร เพื่อให้เกิดเป็นรูปธรรมสำหรับการดำเนินงานกลุ่ม

**คำสำคัญ :** ความเข้มแข็งของชุมชน การมีส่วนร่วม เครือข่ายความร่วมมือ

### ที่มาและความสำคัญ

หากกล่าวถึงจังหวัดกระบี่ ผู้คนส่วนใหญ่มักนึกถึงจังหวัดท่องเที่ยวที่สร้างรายได้จากนักท่องเที่ยวทั้งชาวไทยและชาวต่างชาติ รองจากกรุงเทพฯ ภูเก็ตและชลบุรี แต่ความเป็นจริงแล้วจังหวัดกระบี่ยังคงมีประชากรส่วนใหญ่ที่ประกอบอาชีพเกษตรกรรมอยู่เป็นจำนวนมาก คณะผู้ดำเนินงานซึ่งได้รับมอบหมายจากมหาวิทยาลัยราชภัฏภูเก็ต เพื่อน้อมนำพระราชโอรสในการพัฒนาท้องถิ่นภายใต้โครงการพัฒนาคุณภาพชีวิตและยกระดับรายได้ให้กับประชาชนในชุมชนฐานราก “วทน. สู่ชุมชนจังหวัดอันดามัน” (ภูเก็ต พังงา กระบี่) โดยเลือกพื้นที่จังหวัดกระบี่เป็นพื้นที่ดำเนินโครงการ มีการเข้าพบและพูดคุยกับทางเกษตรอำเภอเหนือคลอง ซึ่งได้รับคำแนะนำพื้นที่ชุมชนเจริญพัฒนา หมู่ที่ 1 ตำบลห้วยยูง อำเภอเหนือคลอง จังหวัดกระบี่ เนื่องจากชาวบ้านในชุมชนยังขาดแคลนองค์ความรู้ในหลายๆ ด้าน ทางคณะผู้ดำเนินงานจึงทำการสำรวจ ศึกษาความเป็นไปได้ในเบื้องต้นเมื่อเดือนตุลาคม พ.ศ. 2562 ซึ่งจากการพูดคุยกับชาวบ้านในชุมชน พบว่า ชาวบ้านในชุมชนดังกล่าวเดิมทีเป็นผู้ไร่ที่ดินทำกินกว่า 300 ไร่ ซึ่งเพิ่งได้รับจัดสรรที่ดินทำกินเมื่อช่วง พ.ศ. 2561

<sup>1</sup> สาขาวิชาเทคโนโลยีอุตสาหกรรม คณะวิทยาศาสตร์และเทคโนโลยี มหาวิทยาลัยราชภัฏภูเก็ต

อาชีพของสมาชิกชุมชนส่วนใหญ่ คือ การปลูกยางพาราและปาล์มน้ำมันซึ่งประสบปัญหาในเรื่องของราคาผลผลิตที่ตกต่ำ ทำให้รายได้ไม่เพียงพอต่อการใช้จ่ายภายในครอบครัว ชาวชุมชนมีความต้องการและพร้อมที่จะดำเนินงานร่วมมือกับมหาวิทยาลัยเพื่อแสวงหาอาชีพเสริม สร้างรายได้ ลดรายจ่ายจากการดำเนินงานชีวิตประจำวัน คณะผู้ดำเนินงานได้ร่วมหารือ สนทนากลุ่มกับสมาชิกชุมชน โดยได้สนทนากลุ่มในประเด็นสภาพพื้นที่ในชุมชน ทักษะ ความรู้และความสามารถของสมาชิกชุมชน รวมถึงบริบทในด้านต่างๆ ของจังหวัดกระบี่ แล้วจึงร่วมกันออกแบบการจัดกิจกรรมเพื่อช่วยเสริมสร้างรายได้ ผลจากการสนทนากลุ่มพบว่าพื้นที่ในชุมชนส่วนใหญ่มีแดดส่องผ่านไม่มากนักเนื่องจากต้นปาล์มและยางพาราคลุม ชาวชุมชนส่วนใหญ่มีทักษะด้านการเกษตร รวมถึงบริบทของจังหวัดกระบี่ที่มีร้านอาหารเป็นจำนวนมาก และหนึ่งในวัตถุดิบที่ต้องใช้ทำอาหารเป็นจำนวนมากคือเห็ดนางฟ้า โดยราคาขายเห็ดนางฟ้าในจังหวัดกระบี่อยู่ที่กิโลกรัม 50 – 70 บาท ดังนั้นสมาชิกชุมชนจึงเลือกอาชีพเสริมเป็นการเพาะเห็ดนางฟ้า ทำให้มีรายได้เพิ่มขึ้นจากเดิม ต่อมาจึงเกิดการรวมกลุ่มและขยายผล ร่วมกับหน่วยงานอื่นๆ ในจังหวัดกระบี่จนได้รับการจัดตั้งเป็น สหกรณ์การเกษตร เจริญพัฒนาห้วยยูง จำกัด

### วัตถุประสงค์

1. เพื่อส่งเสริมอาชีพและสร้างรายได้ให้แก่ชุมชน
2. เพื่อส่งเสริมการมีส่วนร่วมของคนในชุมชนให้เกิดการรวมกลุ่มผลิตผลและแปรรูปทางการเกษตร

### ช่วงระยะเวลาดำเนินการ

ระหว่างเดือนตุลาคม พ.ศ. 2562 ถึงเดือนตุลาคม พ.ศ. 2564

### กลุ่มเป้าหมาย

ชาวบ้านชุมชนเจริญพัฒนา หมู่ที่ 1 ตำบลห้วยยูง อำเภอเหนือคลอง จังหวัดกระบี่

### การดำเนินโครงการ/ กิจกรรม/ วิธีการประเมิน

การดำเนินส่งเสริมแก่ชุมชนเป้าหมายนี้ คณะผู้ดำเนินงานได้นำงบประมาณส่วนหนึ่ง จากโครงการการพัฒนาคุณภาพชีวิตและยกระดับรายได้ให้กับประชาชนในชุมชนฐานราก “วทน. สู่ชุมชนจังหวัดอันดามัน” (ภูเก็ต พังงา กระบี่) ของมหาวิทยาลัยราชภัฏภูเก็ต มาสนับสนุนกิจกรรม ซึ่งได้เริ่มตั้งแต่เดือนตุลาคม พ.ศ. 2562 โดยคณะผู้ดำเนินงานได้แบ่งการดำเนินโครงการเป็น 2 ช่วง

การดำเนินโครงการช่วงแรกเป็นการสำรวจพื้นที่และความต้องการของชุมชนด้วยวิธีการสนทนากลุ่ม ซึ่งสรุปข้อมูลได้ว่า พื้นที่ในชุมชนเจริญพัฒนาเป็นพื้นที่ที่มีแดดไม่มากนัก ชาวชุมชนมีทักษะในด้านการเกษตรเป็นหลัก ดังนั้นอาชีพเสริมจึงควรเป็นการปลูกพืชที่ไม่ต้องการแดด นอกจากนี้ด้วยบริบทของจังหวัดกระบี่ที่เป็นแหล่งท่องเที่ยวที่มีร้านอาหารเป็นจำนวนมาก เห็ดนางฟ้าจึงเป็นวัตถุดิบที่ร้านอาหารต่างๆ ต้องการ อีกทั้ง

การเพาะเห็ดนางฟ้าทำได้ง่ายและให้ผลผลิตเร็ว ดังนั้นสมาชิกชุมชนจึงเลือกการเพาะเห็ดนางฟ้าเป็นอาชีพเสริม

การดำเนินโครงการช่วงที่สองคณะผู้ดำเนินงานได้จัดกิจกรรม 2 กิจกรรม โดยกิจกรรมที่ 1 เป็นการจัดอบรมการเพาะและแปรรูปเห็ดนางฟ้า มีรูปแบบกิจกรรม คืออบรมให้ความรู้เรื่องการเพาะเห็ด การดูแลเห็ด การเก็บผลผลิตและการบรรจุ โดยวิทยากรคุณคุณุตน์ ศิโรตศ ประธานกลุ่มวิสาหกิจชุมชนเพาะเห็ดอินทรีย์บ้านลิพอน หัวหาร-บ่อแร่ จังหวัดภูเก็ต เนื่องจากชาวชุมชนเจริญพัฒนายังขาดองค์ความรู้และทักษะในการเพาะและดูแลเห็ด ภายหลังจากจัดกิจกรรม ชุมชนได้ร่วมสร้างโรงเพาะเห็ดและเปิดดอกจำนวน 2 โรง ณ พื้นที่ส่วนกลาง เพื่อให้สมาชิกกลุ่มได้ช่วยกันดูแลและบริหารจัดการกลุ่ม คณะผู้ดำเนินงานได้ร่วมกับชุมชนเพื่อทำการประเมินผลสำเร็จในการจัดกิจกรรมโดยพิจารณาจากรายได้ของสมาชิกกลุ่มที่เพิ่มขึ้น นอกจากนี้สมาชิกชุมชนที่เข้าร่วมกิจกรรมยังได้รับก้อนเชื้อเห็ดจำนวนหนึ่งเพื่อนำกลับไปฝึกปฏิบัติการเพาะเห็ดที่ฟักอาศัยผลผลิตจากเห็ดสดที่ได้สามารถนำไปแปรรูปเป็นอาหารทานช่วยลดค่าใช้จ่ายในครัวเรือน

หลังจากดำเนินกิจกรรมที่ 1 มาได้ระยะหนึ่ง คณะผู้ดำเนินงานได้ทำการพูดคุยกับสมาชิกชุมชนเพื่อรับฟังปัญหาที่เกิดขึ้นระหว่างดำเนินการ พบว่าในส่วนของ การเพาะเห็ดไม่พบปัญหาแต่เนื่องจากมีชาวชุมชนที่ต้องการเข้าร่วมกลุ่มเพิ่มขึ้น ส่งผลให้พบปัญหาการบริหารจัดการกลุ่ม เช่น การปันผลรายได้และค่าตอบแทนให้แก่สมาชิก คณะผู้ดำเนินงานจึงจัดกิจกรรมที่ 2 ร่วมกับกลุ่มชุมชนบ้านรมณีย์ หมู่ที่ 1 ตำบลรมณีย์ อำเภอกะปง จังหวัดพังงา ซึ่งเป็นชุมชนต้นแบบที่มีการรวมกลุ่มของคนในชุมชนทั้งกลุ่มอาชีพ กลุ่มการเงินและกลุ่มสวัสดิการ ในการจัดกิจกรรมแลกเปลี่ยนประสบการณ์การบริหารจัดการกลุ่มทั้งด้านระเบียบ ข้อบังคับกลุ่ม การแบ่งปันรายได้ การเงิน การจัดตั้งกองทุน โดยสมาชิกชุมชนเจริญพัฒนาได้มีการนำแนวทางมาประยุกต์ใช้เพื่อบริหารจัดการกลุ่ม เช่น การกำหนดหน้าที่ของสมาชิกแต่ละคนอย่างชัดเจน การจัดทำระเบียบข้อบังคับในกลุ่มพร้อมทั้งสื่อสารให้สมาชิกทุกคนทราบ การกำหนดเกณฑ์การจ่ายค่าตอบแทนให้สมาชิกที่ช่วยงานและเกณฑ์การปันผล การประชุมรายงานสถานะการเงินของกลุ่มให้สมาชิกทราบเพื่อความโปร่งใสในการทำงาน เป็นต้น คณะผู้ดำเนินงานได้ประเมินผลสำเร็จในการจัดกิจกรรมโดยพิจารณาจาก การจดทะเบียนจัดตั้งกลุ่มสหกรณ์การเกษตรเจริญพัฒนาห้วยยูง

## สรุปผลการดำเนินงานและประเด็นสำคัญที่ได้จากการดำเนินโครงการ/กิจกรรม

### ผลการดำเนินงานกิจกรรมที่ 1 การจัดอบรมการเพาะและการแปรรูปเห็ดนางฟ้า

ผลการศึกษาบริบทของชุมชนเจริญพัฒนาพบว่า พื้นที่ส่วนใหญ่ของชุมชนเหมาะสมต่อการเพาะเห็ดนางฟ้า รวมถึงความต้องการใช้เห็ดนางฟ้าในจังหวัดกระบี่มีจำนวนมาก คณะผู้ดำเนินงาน จึงได้ออกแบบกิจกรรมโดยจัดอบรมให้ความรู้เรื่องการเพาะและการแปรรูปเห็ดนางฟ้าให้แก่สมาชิก ซึ่งหลังจัดกิจกรรมพบว่าสมาชิกได้เข้ามามีส่วนร่วมช่วยดูแลและเก็บเห็ดนางฟ้า มีการแบ่งหน้าที่ความรับผิดชอบสลับสับเปลี่ยน

หมุนเวียนกันไป รายได้จากการขายเห็ดมีการจัดแบ่งเป็นค่าตอบแทนให้กับสมาชิกที่มาช่วยงานกลุ่ม สมาชิกกลุ่มมีรายได้นำไปจุนเจือครอบครัวเพิ่มมากขึ้น นอกจากนี้ยังส่งผลให้เกิดความรักใคร่สามัคคีภายในกลุ่ม สมาชิกมีความกระตือรือร้น ร่วมมือร่วมใจในการทำกิจกรรมต่างๆ เห็นคุณค่า เชื่อถือและเชื่อมั่นในกลุ่ม

**ผลการดำเนินงานกิจกรรมที่ 2** จัดกิจกรรมแลกเปลี่ยนประสบการณ์ในการบริหารด้านการเงิน การจัดตั้งกองทุนหมู่บ้านหรือสถาบันการเงินชุมชน

ภายหลังจากการดำเนินกิจกรรมที่ 1 ไประยะหนึ่ง คณะผู้ดำเนินงานและสมาชิกชุมชนพบว่ากลุ่มยังขาดความรู้ในด้านการบริหารจัดการกลุ่มด้านต่างๆ เพื่อส่งเสริมความเข้มแข็งของกลุ่มอย่างเป็นระบบและเป็นรูปธรรม จึงได้ร่วมจัดกิจกรรมเพื่อแลกเปลี่ยนความรู้และประสบการณ์ในการบริหารจัดการกลุ่มกับกลุ่มชุมชนบ้านรมณีย์ ตำบลรมณีย์ อำเภอกะปง จังหวัดพังงาและกลุ่มวิสาหกิจชุมชนเพาะเห็ดอินทรีรี่ ตำบลศรีสุนทร จังหวัดภูเก็ต ซึ่งหลังจากจัดกิจกรรมพบว่ามีกลุ่มได้มีการจัดทำระเบียบ ข้อบังคับของกลุ่มที่ชัดเจนและได้สื่อสารให้กับสมาชิกทุกคนรับทราบ ส่งผลให้สมาชิกทุกคนเข้าใจและปฏิบัติได้อย่างถูกต้อง มีการบริหารจัดการกลุ่มอย่างเข้มแข็งจนสามารถจดทะเบียนเป็นกลุ่มสหกรณ์การเกษตรเจริญพัฒนาห้วยยูง

#### **อภิปรายผลการดำเนินงาน/บทสังเคราะห์กระชับและข้อเสนอแนะ**

สำหรับการออกแบบและจัดกิจกรรม คณะผู้ดำเนินงานได้เน้นและนำกระบวนการมีส่วนร่วมกับสมาชิกชุมชนเจริญพัฒนา เพื่อร่วมวิเคราะห์หาแนวทางการจัดกิจกรรมให้เหมาะสมกับบริบทของชุมชน สอดคล้องกับแนวทางการจัดทำแผนดำเนินงานเสริมสร้างความเข้มแข็งทุนชุมชน บ้านตลิ่งแดง ที่ค้นหาความต้องการของชุมชนด้วยการสนทนากลุ่ม นำประเด็นที่ได้ไปวิเคราะห์เพื่อจัดทำแผนงานและจัดกิจกรรมให้แก่ชุมชน (บุษบา ทองอุปการและคณะ, 2017) รวมถึงการสร้างเครือข่ายความร่วมมือระหว่างชุมชนทั้งในจังหวัดภูเก็ต พังงาและกระบี่ เพื่อแลกเปลี่ยนความรู้ทั้งในด้านทักษะการประกอบอาชีพและการบริหารจัดการสร้างความเข้มแข็งแก่ชุมชนเพื่อให้สามารถพัฒนาได้ในแนวทางของความยั่งยืน ดังภาพที่ 1 - 12

#### **- ร่วมคิดร่วมทำแบบพันธมิตรและหุ้นส่วน (partnership)**

คณะผู้ดำเนินงาน ได้ร่วมกับสมาชิกกลุ่มชุมชนเจริญพัฒนาจำนวน 20 คน กำหนดแนวทางการส่งเสริมอาชีพให้เหมาะกับสภาพพื้นที่ของชุมชนที่เป็นสวนปาล์ม ไม่มีแดดมากนัก โดยได้ข้อสรุปคือการเพาะเห็ดนางฟ้า เนื่องจากไม่ต้องการแสงแดดมากนัก มีความต้องการใช้เป็นวัตถุดิบในการประกอบอาหารจำนวนมาก ราคาขายกิโลกรัมละประมาณ 50 – 70 บาท แต่เนื่องจากสมาชิกกลุ่มฯ ขาดความรู้เรื่องการเพาะและดูแลเห็ด ดังนั้นคณะผู้ดำเนินงานจึงร่วมกับกลุ่มวิสาหกิจชุมชนเพาะเห็ดอินทรีรี่บ้านลิพอนหัวหาร-บ่อแร่ ตำบลศรีสุนทร จัดอบรมปฏิบัติการให้ความรู้วิธีการเพาะและดูแลเห็ดนางฟ้า รวมถึงร่วมกับอาจารย์ในสาขาวิชาคหกรรมศาสตร์จัดอบรมการแปรรูปเห็ดนางฟ้า ทำเป็นอาหารทานในครัวเรือน ซึ่งจะช่วยลดค่าใช้จ่ายในครัวเรือนอีกทางหนึ่ง



- เกิดประโยชน์ร่วมกันแก่ผู้เกี่ยวข้องทุกฝ่าย (mutual benefits)

สมาชิกชุมชนได้ร่วมสร้างโรงเรือนเพาะเห็ดในพื้นที่สวนปาล์ม จำนวน 2 โรงเรือน เพื่อรองรับก้อนเชื้อเห็ดจำนวน 6,000 ก้อน โดยวางแนวทางการหมุนเวียนให้สมาชิกแต่ละคนภายในกลุ่มดูแลเห็ด เก็บเห็ด และบรรจุเห็ด เพื่อส่งขายเป็นประจำทุกวัน ช่วยสร้างรายได้เสริมให้แก่สมาชิกกลุ่ม สำหรับสมาชิกจะได้รับการสนับสนุนก้อนเชื้อเห็ดคนละ 50 ก้อน เพื่อนำไปทดลองปลูกในครัวเรือน ผลผลิตที่ได้สามารถนำไปใช้ประกอบอาหารเพื่อลดค่าใช้จ่ายในครัวเรือน

- เกิดการเรียนรู้ร่วมกันและเกิดผลงานวิชาการ (knowledge sharing and scholarship)

ระหว่างดำเนินกิจกรรมสมาชิกกลุ่มชุมชนเจริญพัฒนาและคณะผู้ดำเนินงานได้มีการพูดคุย แลกเปลี่ยนประสบการณ์และปัญหาที่เกิดในการดำเนินกิจกรรม พบว่ามีคนในชุมชนต้องการเข้าร่วมกลุ่มซึ่งจะส่งผลให้กลุ่มมีขนาดใหญ่ขึ้น จำเป็นต้องเสริมองค์ความรู้ในด้านการจัดตั้งกลุ่มวิสาหกิจชุมชนและการบริหารจัดการกลุ่ม นอกจากนี้ยังพบว่าสมาชิกกลุ่มยังขาดองค์ความรู้ในการบริหารจัดการกลุ่ม ดังนั้นคณะผู้ดำเนินงานจึงร่วมกับกลุ่มชุมชนบ้านรมณีย์ อำเภอเกาะปง จังหวัดพังงา และกลุ่มวิสาหกิจชุมชนเพาะเห็ดอินทรีย์ ตำบลศรีสุนทร จังหวัดภูเก็ต ร่วมแลกเปลี่ยน ถ่ายทอดประสบการณ์การบริหารจัดการกลุ่ม การบริหารจัดการด้านการเงินภายในกลุ่ม ผลจากการจัดกิจกรรมนี้ส่งผลให้มีการจัดตั้งสหกรณ์การเกษตร เจริญพัฒนาช่วยยูง จำกัดและสิ่งที่สำคัญคือการต่อยอดขยายผลจากอาชีพเพาะเห็ด (กิตติศักดิ์ จิตต์เกื้อและคณะ, 2562) มาสู่การนำทางปาล์มมาจัดสวนเป็นเครื่องใช้ในครัวเรือน สร้างรายได้ของกลุ่มอีกทางหนึ่ง คณะผู้ดำเนินงานเห็นความตั้งใจของกลุ่มที่จะขับเคลื่อนในอาชีพจักสานนี้ จึงได้ร่วมวางแผนกับกลุ่มชุมชน เพื่อนำความรู้ หลักวิชาการทั้ง วิทยาศาสตร์ (ว) เทคโนโลยี (ท) และนวัตกรรม (น) มาช่วยสนับสนุนกลุ่มฯ ให้สามารถดำเนินงานเพิ่มผลผลิตจากเดิมได้ คาดหวังว่าชุมชนจะได้รับผลประโยชน์ นักศึกษาได้ร่วมทดลองปฏิบัติการการผลิตจักสานจากทางปาล์มจากสถานการณ์จริง โดยขณะนี้อยู่ระหว่างการดำเนินงาน ทดลองปฏิบัติการ และคณะผู้ดำเนินงาน คาดหวังว่าจะเกิดผลงานวิชาการที่สามารถเผยแพร่และใช้ประโยชน์แก่กลุ่มชุมชนนี้และชุมชนอื่นๆ ต่อไป

- เกิดผลกระทบต่อสังคมที่ประเมินได้ (measurable social impact)

ผลกระทบต่อสังคมด้านความสัมพันธ์ของคนภายในชุมชนพบว่าชาวชุมชนมีความรักใคร่สามัคคี มีการรวมกลุ่มของคนในชุมชนเพื่อดำเนินกิจกรรมต่างๆ เช่น มีการแบ่งหน้าที่ความรับผิดชอบในการทำงานหรือทำกิจกรรมต่างๆ ด้านการเรียนรู้ของคนในชุมชนพบว่าสมาชิกกลุ่มและคนในชุมชนพร้อมปรับตัวต่อการเปลี่ยนแปลงจากภายนอก ได้มีการช่วยคิด วิเคราะห์หาแนวทางหรือกิจกรรมการพัฒนาที่เหมาะสมกับบริบทของชุมชน เช่น การต่อยอดขยายผลของชาวชุมชนมาสู่การผลิตเครื่องจักสานด้วยปาล์ม รวมถึงมีการนำองค์ความรู้ที่ได้จากการแลกเปลี่ยนกับชุมชนเครือข่ายมาบูรณาการกับการดำเนินกิจกรรมของชุมชน และด้านการพึ่งพาตนเองพบว่าสมาชิกชุมชนมุ่งเน้นให้ชุมชนเกิดการขับเคลื่อนและสามารถพึ่งพาตนเองได้ บนพื้นฐานเศรษฐกิจพอเพียงโดยการจัดตั้งสหกรณ์การเกษตรของชุมชน สนับสนุนให้สมาชิกออมเงินเพื่อใช้เป็นเงินสำรองเมื่อเกิดเหตุฉุกเฉิน ซึ่งส่งผลให้ชุมชนเจริญพัฒนามีความเข้มแข็ง (ศุภวัฒน์ ปภัสสรากาญจน, 2558)





ภาพที่ 1 โรงเรือนเพาะและเปิดดอกเห็ด



ภาพที่ 2 โรงเรือนเพาะและเปิดดอกเห็ด



ภาพที่ 3 การแปรรูปเห็ด



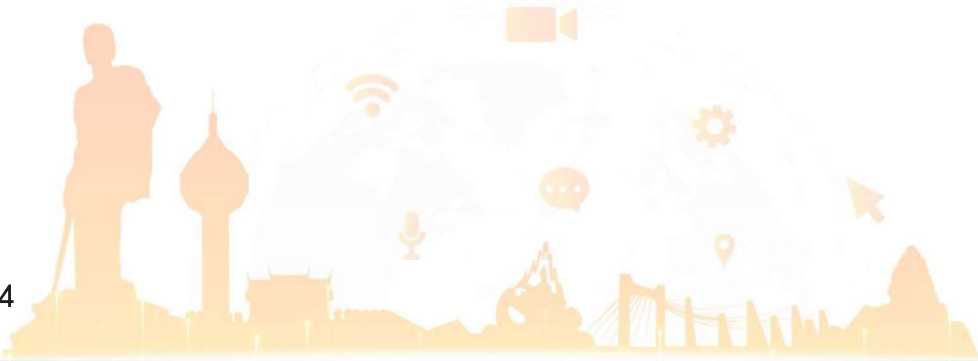
ภาพที่ 4 การแปรรูปเห็ด

วันที่	รายการ	หน่วย	ราคา	รวม
1	เห็ด	กิโลกรัม	100	100.00
2	เห็ด	กิโลกรัม	100	100.00
3	เห็ด	กิโลกรัม	100	100.00
4	เห็ด	กิโลกรัม	100	100.00
5	เห็ด	กิโลกรัม	100	100.00
6	เห็ด	กิโลกรัม	100	100.00
7	เห็ด	กิโลกรัม	100	100.00
8	เห็ด	กิโลกรัม	100	100.00
9	เห็ด	กิโลกรัม	100	100.00
10	เห็ด	กิโลกรัม	100	100.00

ภาพที่ 5 รายได้จากการจำหน่ายเห็ด โรงที่ 1-2

วันที่	รายการ	หน่วย	ราคา	รวม
1	เห็ด	กิโลกรัม	100	100.00
2	เห็ด	กิโลกรัม	100	100.00
3	เห็ด	กิโลกรัม	100	100.00
4	เห็ด	กิโลกรัม	100	100.00
5	เห็ด	กิโลกรัม	100	100.00
6	เห็ด	กิโลกรัม	100	100.00
7	เห็ด	กิโลกรัม	100	100.00
8	เห็ด	กิโลกรัม	100	100.00
9	เห็ด	กิโลกรัม	100	100.00
10	เห็ด	กิโลกรัม	100	100.00

ภาพที่ 6 รายได้จากการจำหน่ายเห็ด โรงที่ 3-4







ภาพที่ 7 การแลกเปลี่ยนเรียนรู้



ภาพที่ 8 การแลกเปลี่ยนเรียนรู้



ภาพที่ 9 กลุ่มออมทรัพย์ชุมชนเจริญพัฒนา



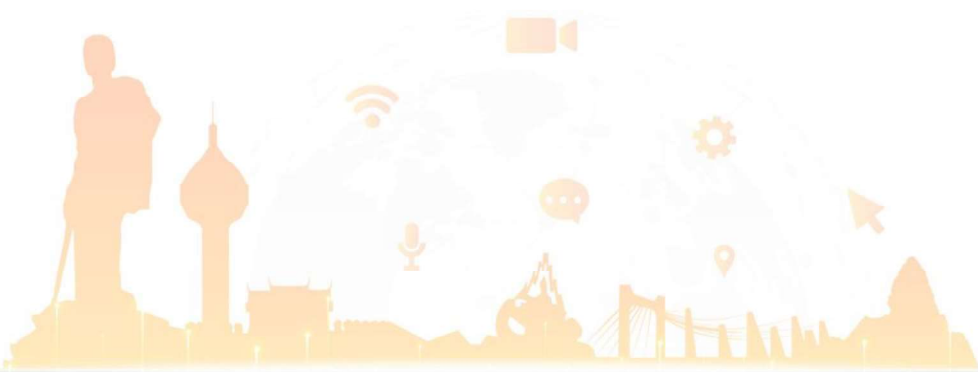
ภาพที่ 10 การพัฒนาจากกลุ่มออมทรัพย์ชุมชนเจริญพัฒนาจัดตั้งเป็นสหกรณ์การเกษตรฯ



ภาพที่ 11 การพัฒนาต่อยอดอาชีพการเพาะเห็ด  
สู่อาชีพเครื่องจักสานจากทางปาล์ม



ภาพที่ 12 กลุ่มผลิตภัณฑ์เครื่องจักสาน  
สหกรณ์การเกษตร เจริญพัฒนาห้วยยูง จำกัด



## ประโยชน์ที่ได้รับ

1. เสริมการพัฒนาศักยภาพของคนในชุมชน ทั้งในด้านทักษะอาชีพและด้านการบริหารจัดการ
2. เกิดความรัก ความสามัคคีและความร่วมมือในการพัฒนาชุมชน
3. เสริมสร้างความเข้มแข็งให้แก่ชุมชน สมาชิกในชุมชนสามารถพึ่งพาตนเองได้บนพื้นฐานเศรษฐกิจ

พอเพียง

## เอกสารอ้างอิง

- [1] บุษบา ทองอุปการ สันติ ศรีสวนแดงและวีรฉัตร สุปัญญา. (2017). แนวทางเสริมสร้างความเข้มแข็งทุนชุมชนบ้านตลิ่งแดง จังหวัดกาญจนบุรี. KASETSART JOURNAL OF SOCIAL SCIENCES, 38, 600–610.
- [2] กิตติศักดิ์ จิตต์เกื้อ, อนันต์ สันตอมรทัต, สิริณญา จันทร์ศักดิ์สูง, จารุวรรณ พรหมเงิน, อนิตทยา กังแฮ (2562). สืบสานพระราชปณิธานสู่การพัฒนาอย่างยั่งยืน : มหาวิทยาลัยราชภัฏภูเก็ตกับการพัฒนาท้องถิ่น เพื่อสร้างรายได้จากการเพาะเห็ดเศรษฐกิจแก่ชุมชนในกลุ่มจังหวัดอันดามัน. จุลสาร Ent Digest. มหาวิทยาลัยศรีนครินทรวิโรฒ ประสานมิตร ฉบับที่ 6 กรกฎาคม 2562: 95-101.
- [3] ศุภวัฒน์ ปภัสสรากาญจน. (2558). ความเข้มแข็งและศักยภาพขององค์กรชุมชนในจังหวัดสุพรรณบุรี. วารสารการบริหารท้องถิ่น, 8(3), 28-45.

