

กระบวนการสร้างตัวหมาย และการให้ความหมายของกิมซิ่น
ประติมากรรมรูปเคารพในพื้นที่พิธีกรรม
Graven Image Making Process and Definition of Kim Sin
Idolatry Sculpture in Ritual Areas

ปัทมาสน์ พิณนุกูล^{1*} เมตตา ศิริสุข² และศุภชัย สิงห์ยะบุศย์³
Patamas Pinnukul^{1*} Mateta Sirisuk² and Supachai Singyabuth³

¹ ผศ.ดร., คณะมนุษยศาสตร์และสังคมศาสตร์ มหาวิทยาลัยราชภัฏภูเก็ต 83000

² ผศ.ดร., คณะศิลปกรรมศาสตร์และวัฒนธรรมศาสตร์ มหาวิทยาลัยมหาสารคาม 44150

³ ศ.ดร., คณะศิลปกรรมศาสตร์และวัฒนธรรมศาสตร์ มหาวิทยาลัยมหาสารคาม 44150

¹ Asst. Prof. Dr., Faculty of Humanities and Social Sciences, Phuket Rajabhat University, 83000, Thailand

² Asst. Prof. Dr., Faculty of Fine-Applied Arts and Cultural Science, Maha Sarakham University, 44150, Thailand

³ Prof. Dr., Faculty of Fine-Applied Arts and Cultural Science, Maha Sarakham University, 44150, Thailand

* Corresponding author: E-mail address: poy_loso@hotmail.com

(Received: April 21, 2020; Revised: September 27, 2020; Accepted: October 13, 2020)

บทคัดย่อ

บทความนี้เป็นส่วนหนึ่งของงานวิจัยเรื่อง “กิมซิ่นกับม้าทรง : ความเป็นเทพกับความเป็นมนุษย์ในพื้นที่พิธีกรรมของคนจีนจังหวัดภูเก็ต” โดยศึกษากิมซิ่นในประเด็นของกระบวนการสร้างตัวทวย และทำให้ความหมายประติมากรรมรูปเคารพในพื้นที่พิธีกรรมงานประเพณีกินผักของจังหวัดภูเก็ต ผู้วิจัยเก็บข้อมูลภาคสนามในศาลเจ้า และในงานประเพณีกินผักของจังหวัดภูเก็ต มีการสัมภาษณ์เชิงลึกผู้ที่เกี่ยวข้องกับการแกะกิมซิ่น และผู้เกี่ยวข้องกับการประกอบพิธีกรรมในศาลเจ้า การสังเกตแบบมีส่วนร่วม และไม่มีส่วนร่วมในพื้นที่วิจัย และนำเสนอผลการวิจัยแบบพรรณนาวิเคราะห์ ผลการวิจัยพบว่า 1) คนจีนมีความเชื่อดั้งเดิมเกี่ยวกับการเคารพวิญญาณบรรพบุรุษที่มีอยู่ในธรรมชาติ กลายเป็น “ลัทธิบูชาบรรพบุรุษ” ที่ยึดถือ และปฏิบัติตามบรรพบุรุษจนเป็นคติความเชื่อเกี่ยวกับองค์เทพ นำไปสู่การสร้างกิมซิ่นองค์เทพ เพื่อเป็นศาสนวัตถุที่สร้างคุณค่าทางจิตใจ 2) การสร้างกิมซิ่นเป็นกลวิธีทางการช่างที่ถอดรหัสความเป็นมนุษย์จากตำนานหรือเรื่องเล่าทางประวัติศาสตร์ที่ช่างผู้แกะสลักสร้างให้สอดคล้องกับเรื่องราว ทั้งรูปทรง สัดส่วน ใบหน้า รวมทั้งการใช้สัญลักษณ์ที่สอดคล้องกับองค์เทพนั้น ๆ และ 3) กิมซิ่น สร้างปรากฏการณ์ทางสังคมของคนไทยเชื้อสายจีนผ่านพิธีกรรมในประเพณีกินผักที่ได้สร้างพื้นที่จังหวัดภูเก็ตให้กลายเป็น “พื้นที่ศักดิ์สิทธิ์” และเป็นพื้นที่ประดิษฐ์เฉพาะเพื่อการประกอบพิธีกรรม

คำสำคัญ: กิมซิ่น ประติมากรรมรูปเคารพ พื้นที่พิธีกรรม

Abstract

This article is part of a research on “Kim Sin and Ma Song: Deity and humanity in the Chinese ritual areas of Phuket Province” by studying Kim Sin idolatry on the issues of graven image making process and the definition of idolatry sculpture in the ritual areas of Phuket Vegetarian Festival. Therefore, the researcher collected the field data in the shrine during Phuket Vegetarian Festival by means of in-depth interviews in regard to Kim Sin image sculpture and those devotees involved in performing rituals in the shrine through participatory observation and non-participatory observation within the research areas resulting in the form of descriptive research. The results revealed that 1) Chinese people have traditional beliefs in respecting ancestral spirits that exist in nature becoming an “Ancestral Worship of Spirits Sect” which holds and obeys ancestors by worshipping Godlike idols, which leads to the making of Kim Sin idolatry to be an image that creates spiritual value, 2) The creation of Kim Sin is a carving technique that deciphers humanity from myths or historical tales that the carver created in accordance with the story, including shapes, proportions, faces as well as the use of symbols corresponding to such God, and 3) Kim Sin creates social phenomena of the Thai Chinese through rituals as in the vegetarian festival that has made Phuket the “Sacred Place” particularly dedicated to performing rituals.

Keywords: Kim Sin, Idolatry Sculpture, Ritual Area

บทนำ

“กิมฉิ้น” เป็นเทวรูปของคอนจีน เป็นวัตถุมงคลในรูปแบบประติมากรรม มีลักษณะเป็นสามมิติลอยตัว ซึ่งเกิดจากแกะสลักไม้ การหล่อ และการปั้นจากวัสดุหลากหลายชนิด มีการประจุความหมายให้มียยะของความเป็นเทพเจ้าจีนที่มีความทับซ้อนทางสัญลักษณ์ เป็นตัวหมายหรือตัวแทน (Signifier) ขององค์เทพเจ้าในอีกมิติหนึ่ง โดยคนจีนเชื่อว่า ดวงวิญญาณองค์เทพมีพลังอำนาจสถิตอยู่ ณ สถานที่ที่ประดิษฐานไว้ หรือประจำศาลเจ้าที่คนภูเก็ตรเรียกว่า “อ๋าม” ซึ่งเป็นสถานที่ประกอบพิธีกรรมอันศักดิ์สิทธิ์ โดยเฉพาะ ในงานประเพณีกินผักของจังหวัดภูเก็ต

การจัดสร้างกิมฉิ้นจึงเป็นสัญลักษณ์เพื่อแสดงออกถึงการเคารพบูชา และใช้เป็นเครื่องยึดเหนี่ยวจิตใจของคนจีน รวมถึง คนไทยเชื้อสายจีน โดยกิมฉิ้นองค์เทพแต่ละองค์มีที่มาจากเทพดั้งเดิมตามตำนานเทพตามวรรณกรรมท้องถิ่น เทพที่เป็นพระสงฆ์ นักพรต บุคคลสำคัญ และเทพที่เป็นขุนศึกหรือขุนนางในยุคสมัยต่าง ๆ นอกจากนี้ ยังมีการสร้างความหมาย และการให้ความสำคัญกับองค์เทพโดยไม่มีการแบ่งแยกศาสนา ลัทธิ หรือความเชื่อ ทั้งความเชื่อแบบพุทธศาสนานิกายมหายาน เต๋า ขงจื้อ และความเชื่อท้องถิ่นดั้งเดิม แสดงให้เห็นถึงบทบาทการผสมผสานเชื่อมโยงกันระหว่างวัฒนธรรมของไทย และจีน รวมไปถึง ความสัมพันธ์ในด้านวิถีชีวิตของผู้คน

มนุษย์ได้สร้างลักษณะปรากฏการณ์ทางสัญลักษณ์ในคติความเชื่อเกี่ยวกับกิมฉิ้นให้เป็น “Signifier” รูปสัญลักษณ์ในความหมาย “รูปเคารพ” ที่แสดงออกทางวัตถุ – วัตถุธรรมอันเป็นสิ่งสมมุติ และได้ประจุความหมายให้กลายเป็น “Signified” ว่า “ความเป็นเทพ” ซึ่งเป็นความเชื่อทางอุดมคติที่เป็นนามธรรมเพื่อสื่อความหมายของสัญลักษณ์ (Symbol) ด้วยการใส่รหัสความหมายในฐานะองค์เทพที่ศักดิ์สิทธิ์ [1] ด้วยการตีความจากตำนานเรื่องเล่า คติ ความเชื่อ ที่มาของเหตุการณ์ที่แตกต่างกัน รวมถึง ภูมิหลังต่าง ๆ ที่แสดงถึงความเป็นเทพ โดยการสื่อความหมาย และเผยแพร่ผ่านการเขียนเล่าเรื่องแบบลายลักษณ์อักษร ทั้งเชิงวิชาการ และสำนวนต่าง ๆ จนนำมาสู่การเชื่อมโยงกับการดำเนินวิถีชีวิตในสังคม วัฒนธรรมของกลุ่มคนจีน กลายเป็นการนับถือบูชาองค์เทพผ่านการสร้างกิมฉิ้น การแสดงสัญลักษณ์ของรูปเคารพทางศาสนาในกระบวนการสร้างสรรค์หลากหลายรูปแบบ และผ่านกระบวนการประจุความหมายให้กลายเป็นตัวแทนองค์เทพที่ศักดิ์สิทธิ์ภายใต้การประกอบพิธีกรรม پایชิดแซ่

การประจุความหมายโดยมีองค์เทพเข้าประทับร่าง “ม้าทรง” เป็นผู้ประกอบพิธีกรรมการเบิกเนตร เรียกว่า “การเตี้ยม่งาน” และร่วมกับ “ฮวดแก้ว” เป็นผู้ประกอบพิธีกรรม ซึ่งปัจจุบันความศรัทธาของผู้คนที่มีต่อกิมฉิ้นมีจำนวนเพิ่มมากขึ้น ดังจะเห็นได้จากกิมฉิ้นที่ประดิษฐานอยู่ในศาลเจ้าต่าง ๆ ทั่วทั้งจังหวัดภูเก็ตที่มีจำนวนนับพันองค์ รวมทั้ง ชื่อขององค์เทพที่มีจำนวนเพิ่มมากขึ้น แสดงถึงความศรัทธา และการให้ความสำคัญต่อองค์เทพนั้น ๆ ส่งผลให้เกิดปรากฏการณ์พื้นที่ทางสังคมของคนจีน และทางสัญลักษณ์ในอำนาจของสิ่งศักดิ์สิทธิ์ที่เป็นปัจจัยสำคัญในการสืบสานพิธีกรรมตามประเพณีซึ่งช่วยรักษาคติความเชื่อดั้งเดิมของบรรพบุรุษ

ดังนั้น ผู้วิจัยจึงเห็นความสำคัญในการศึกษากระบวนการสร้างตัวหมาย และการให้ความหมายของกิมฉิ้นประติมากรรมรูปเคารพในพื้นที่พิธีกรรมของจังหวัดภูเก็ต ในประเด็นของกิมฉิ้นกับคติความเชื่อของคนจีน และคนไทยเชื้อสายจีนในจังหวัดภูเก็ต กิมฉิ้นกับกระบวนการสร้างรูปสัญลักษณ์ที่เป็นตัวหมายและการประจุความหมาย และกิมฉิ้นกับบริบทในพื้นที่พิธีกรรมของงานประเพณีกินผักในจังหวัดภูเก็ต ซึ่งผลจากการวิจัยแสดงให้เห็นถึงคติความเชื่อ พิธีกรรมในกระบวนการสร้างกิมฉิ้น และการให้ความหมายของกิมฉิ้น ซึ่งเป็น

สัญลักษณ์ที่ปรากฏในพื้นที่พิธีกรรมงานประเพณีกินผัก เป็นการยกระดับการอธิบายปรากฏการณ์ของกิมซิ่น กับม้าทรงในด้านต่าง ๆ เช่น ด้านศิลปกรรม วรรณกรรม ความเชื่อ เป็นต้น

ระเบียบวิธีการศึกษา

งานวิจัยเรื่องนี้ใช้วิธีวิจัยเชิงคุณภาพ (Qualitative Research) เน้นการศึกษาวิเคราะห์กิมซิ่นผ่านประติมากรรมรูปเคารพ โดยศึกษากิมซิ่นองค์เทพที่บรรพบุรุษคนจีน และคนไทยเชื้อสายจีนในจังหวัดภูเก็ต เศรษฐา และเป็นองค์เทพ ที่มีบทบาทสำคัญในการประกอบพิธีกรรมต่าง ๆ จำนวน 5 องค์ ได้แก่ 1) กิมซิ่นองค์เทพเทียนฮวงฮงฮงฮง หรือองค์เทพหล่าวเอี้ย 2) กิมซิ่นองค์เทพตงตันฮวงฮงฮง หรือองค์เทพนาจา 3) กิมซิ่นองค์เทพเฉิงจ้อจ้อจ้อ หรือองค์เทพจ้อจ้อจ้อ 4) กิมซิ่นองค์เทพเสียบเทียนโต่โต่ หรือองค์เทพกวนอู และ 5) กิมซิ่นองค์เทพเทียนซ่งเส็งโบ้ หรือองค์เทพมาจ้อโบ้ และศึกษาการประจุกุความหมายในพื้นที่พิธีกรรมของศาลเจ้าในจังหวัดภูเก็ต ได้แก่ 1) ศาลเจ้าจู้ต๋วยเต้าโบ้เก้ง 2) ศาลเจ้าซิมส์ันเทียนเฮวกิ่งหรือศาลเจ้าแม่ย่านาง 3) ศาลเจ้าเสียบเทียนแก้งกวนเต็กกุน (สะป้า) และ 4) ศาลเจ้าซุ่ยบุนต๋อง หรือศาลเจ้าหล่อโรง โดยเน้นการเก็บข้อมูลด้วยการปฏิบัติการวิจัยสนาม ศึกษาเชิงประจักษ์ในงานประเพณีกินผักในพื้นที่จังหวัดภูเก็ต ใน พ.ศ. 2560 – 2561 การสังเกตการณ์แบบมีส่วนร่วม และไม่มีส่วนร่วมการสัมภาษณ์ การสัมภาษณ์เชิงลึก ผู้ให้ข้อมูลหลัก ประกอบด้วย ช่างแกะสลักไม้กิมซิ่น ผู้ประกอบพิธีกรรมในศาลเจ้า ม้าทรงผู้เชี่ยวชาญด้านวัฒนธรรมจีน รวมทั้งการศึกษาจากเอกสารและงานวิจัยที่เกี่ยวข้อง โดยวิเคราะห์ข้อมูลผ่านแนวคิดสัญวิทยา (Semiology) และมายาคติ (Myth) และนำเสนอผลการวิจัยแบบพรรณนาวิเคราะห์

ผลการศึกษา

ผู้วิจัยนำเสนอผลการศึกษาระบบการสร้างตัวหมาย และการให้ความหมายของกิมซิ่นประติมากรรมรูปเคารพในพื้นที่พิธีกรรม ออกเป็น 3 ประเด็น ตามที่กำหนดไว้ในวัตถุประสงค์ของการวิจัย ดังนี้

1. กิมซิ่น : คติความเชื่อของคนจีน และคนไทยเชื้อสายจีนในจังหวัดภูเก็ต

คนจีนมีวัฒนธรรมที่วิวัฒนาการมายาวนานตั้งแต่ยุคบรรพกาล ก่อนสมัยประวัติศาสตร์ โดยมีความเชื่อพื้นฐานดั้งเดิมเกี่ยวกับมโนทัศน์เรื่องวิญญาณ การเคารพเทพเจ้า ซึ่งเป็นวิญญาณอมตะที่มีอยู่เหนือธรรมชาติ และวิญญาณบรรพบุรุษที่ล่วงลับไปแล้ว มีการสื่อความหมายผ่านสัญลักษณ์ เริ่มตั้งแต่กำเนิดระบบจักรวาล และตำนานการสร้างโลก สร้างมนุษย์ และสร้างสัตว์ เกิดปรากฏการณ์ทางธรรมชาติต่าง ๆ เป็นยุคเทวะบุพกาลหรือเทพปรณัม สอดคล้องกับ กำจร สุนพงษ์ศรี [2] ให้ข้อมูลว่า สมัยราชวงศ์ซางของจีนมีความเชื่อเกี่ยวกับลัทธิวิญญาณบรรพบุรุษ การบูชาบวงสรวงเทพเจ้า ด้วยการผลิตภาชนะเครื่องสำริดลวดลายสัตว์ที่แฝงความหมายนัยสัญลักษณ์ เพื่อใช้ในการประกอบพิธีกรรม การบูชาบรรพบุรุษ ลัทธิขงจื้อ และลัทธิเต๋าที่เริ่มก่อร่างขึ้นในสมัยปลายราชวงศ์โจวกลายเป็นพื้นฐานในการผลิตองค์เทพเจ้าต่าง ๆ จนกลายเป็นความเชื่อเรื่องเทพปรณัม เทพยดาฟ้าดิน ไสยเวท ดวงวิญญาณ และองค์เทพ โดยศาสนามีความสัมพันธ์อย่างแนบแน่นกับความเชื่อในสิ่งศักดิ์สิทธิ์ และอำนาจเหนือธรรมชาติ ซึ่งศาสนาได้โยงใยกับพื้นที่ทางสังคม เศรษฐกิจ การเมือง และความเชื่อทางศาสนา รวมทั้ง ยังสัมพันธ์กับโลกทัศน์ ค่านิยม ตลอดจนพฤติกรรมของมนุษย์ที่มีอิทธิพลแทรกซึมเข้าสู่ทุกปริมณฑลของสังคม วัฒนธรรม และประสบการณ์ชีวิตของมนุษย์ ดังที่ ไทเลอร์ กล่าวว่า ศาสนาคือ ความเชื่อในดวงวิญญาณทั้งหลายที่เกี่ยวข้องเชื่อมโยงโดยตรงกับความศักดิ์สิทธิ์ และอำนาจเหนือธรรมชาติ

ดังนั้น ศาสนา คือ การบวงสรวงบูชาดวงวิญญาณเทพเจ้า หรือการสร้างสัมพันธภาพที่ตระหว่างมนุษย์กับอำนาจศักดิ์สิทธิ์ทั้งหลาย ซึ่งมนุษย์เชื่อว่า สามารถควบคุมหรือมีอิทธิพลเหนือวิถีทางของธรรมชาติ และวิถีชีวิตของมนุษย์ [3]

ความเชื่อดังกล่าวส่งผลต่อคนจีนที่อพยพเข้ามาภูเก็ตที่ต่างมีความเชื่อ และยกย่องศรัทธาองค์เทพเจ้าสืบตามบรรพบุรุษ มีการนำ “เฮี้ยวฮู้” ผงรูปที่เกิดจากการจุดธูปบูชา หรือกิมซิ่นขนาดเล็กขององค์เทพเจ้าต่าง ๆ ที่ติดตัวมาประกอบพิธีฐานไว้ที่ตัวภายในบ้านเรือนของตนเอง เพื่อขอพร และเป็นที่พึ่งทางใจ และแม้ผู้ที่ไม่มีกิมซิ่นก็มีการกราบไหว้วางจวนต่อองค์เทพที่ตนเคารพนับถือเพื่อให้ประสบผลสำเร็จในหน้าที่การงาน มีฐานะมั่นคงเมื่อมีฐานะ มีกำลังเพียงพอก็มีการสร้างกิมซิ่นองค์เทพนั้น ๆ ขึ้นเพื่อการเคารพบูชา รวมถึง อาจนำไปประดิษฐานไว้ภายในศาลเจ้าของชุมชนเพื่อให้ผู้มีจิตศรัทธาคนอื่น ๆ ได้กราบไหว้ขอพร สมหวัง ขึ้นพิมลชาลูกิก [4] กล่าวไว้ว่า ศาลเจ้าปู่ดัจจี้ที่ตั้งอยู่ในบริเวณหมู่บ้านจ้วยตุ่ย เดิมเป็นพื้นที่ตั้งศาลเจ้าเต๋กุน (กวนอู) โดยพ่อค้าที่เดินทางค้าขายทางเรือมาจากเมืองปิ่นนังประเทศมาเลเซีย เมื่อเข้ามาตั้งถิ่นฐานที่เกาะภูเก็ต ได้นำกิมซิ่นองค์เทพเฮี้ยวเทียนไตเต่ (เทพกวนอู) ที่ประดิษฐานอยู่ในเรือขึ้นมาประดิษฐานไว้บนศาลเจ้าเล็ก ๆ ที่สร้างขึ้นริมน้ำ เพื่อให้ชาวเรือได้สักการะเป็นที่ยึดเหนี่ยวจิตใจ

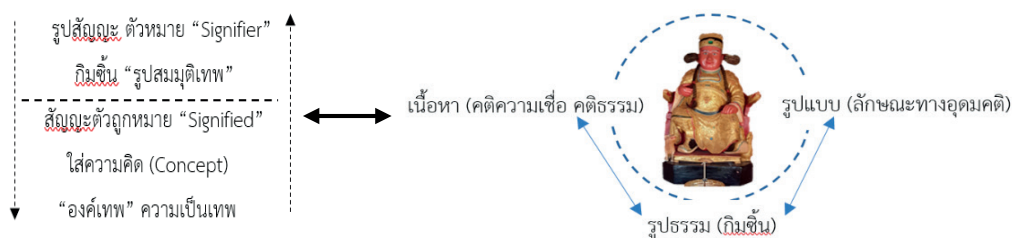
กิมซิ่นขององค์เทพต่าง ๆ ที่อยู่ภายในศาลเจ้าส่วนใหญ่มีการผสมผสานขององค์เทพทั้งแบบพุทธ นิกายมหายาน เต๋า และขงจื้อ รวมทั้ง ในรูปแบบความเชื่อท้องถิ่นดั้งเดิม อันแสดงให้เห็นถึงมิติความสัมพันธ์ และการผสมผสานเชื่อมโยงระหว่างวัฒนธรรมไทย และจีนที่ปรากฏในวิถีชีวิตความเป็นอยู่ของผู้คนมาอย่างต่อเนื่อง สมชาย มนุจันทรธ [5] กล่าวว่า ลักษณะดังกล่าวแสดงให้เห็นถึงความเชื่อในองค์รวมแบบตรีศาสตร์ของคนจีน ซึ่งปรากฏทั้งในศาลเจ้าแบบเต๋า และวัดในพุทธศาสนาแบบจีนด้วย การจะทราบได้ว่าเทพองค์นั้น ๆ เป็นองค์เทพในศาสนาใดอาจสันนิษฐานได้เบื้องต้นจากรูปลักษณะของกิมซิ่น จากยศศักดิ์ ตำแหน่ง และสถานภาพ ซึ่งปรากฏอยู่ท้ายพระนามขององค์เทพ เช่น องค์เทพเตียนฮู่ทง่วนโส่ย องค์เทพกวนอิมผ่อสาด องค์เทพเตี้ยวฮู่เทียนซื่อ เป็นต้น คำว่า “ทง่วนโส่ย” หมายถึง สถานะที่ได้รับการสถาปนาเป็นขุนพล หรือจอมพล จึงเป็นเทพตามศาสนาขงจื้อ “ผ่อสาด” หมายถึง โพธิสัตว์ จึงเป็นเทพในพุทธศาสนาแบบจีน และ “เทียนซื่อ” หมายถึง สถานะเป็นราชครูสวรรค์ จึงเป็นเทพในศาสนาเต๋า เป็นต้น นอกจากนี้ ยังมีคำอื่น ๆ อีก เช่น ช่งเต่ ไตเต่ เหนียวเหนียว ฮุดจ้อ จ้อซุ เล็กกั้น เป็นต้น อย่างไรก็ตาม องค์เทพส่วนใหญ่มีพระนามเรียกขานที่หลากหลายตามความเชื่อของผู้คนในแต่ละท้องถิ่น การศึกษาเรียนรู้ประวัติองค์เทพจึงเป็นสิ่งที่ทำให้มีความรู้ความเข้าใจเรื่องราวขององค์เทพอย่างแท้จริง ทั้งนี้ พุทธศาสนานิกายมหายาน เต๋า และขงจื้อที่ผสมผสานกลืนกลายเป็นตรีศาสตร์ ส่งผลให้เกิดองค์เทพเจ้าตามความเชื่อของคนจีนขึ้นเป็นจำนวนมาก ทั้งเทพตามคติความเชื่อในตำนาน เรื่องราวทางประวัติศาสตร์ นิทาน และวรรณกรรมท้องถิ่นที่กล่าวถึงองค์เทพเจ้า เซียน นักพรต ขุนศึก และขุนนางที่ได้รับการสถาปนาเป็นเทพเจ้า โดยมีการสร้างความหมายในความทรงจำเหล่านั้นในรูปแบบศิลปกรรม ประติมากรรม มีขั้นตอน และกระบวนการผ่านพิธีกรรมให้เกิดความเป็นตัวแทนหรือภาพแทนองค์เทพที่ศักดิ์สิทธิ์

2. กิมซิ่น : กระบวนการสร้างรูปลักษณ์ที่เป็นตัวหมาย และการประจุกความหมาย

“กิมซิ่น” เป็นสัญลักษณ์ในรูปจำลอง ฌอง โบตริยาร์ด [6] กล่าวถึง “Simulacre” ภาพเสมือนจริง ภาวะที่ภาพจำลอง (Simulation) ว่า เป็นเพียงภาพมายา หรือรูปบูชา (Idol) เป็นตัวแทนที่ถูกแยกตัวจากความจริง ทำให้สังคมกลายเป็นพื้นที่แห่งสัญลักษณ์ที่มีความสัมพันธ์ในโลกของภาพมายา (Images) และสัญลักษณ์

ในวิถีการผลิต ถูกแทนที่ด้วยรหัสการผลิต (Code of Production) ด้วยกระบวนการสร้างความหมาย และการแสดงรูปลักษณ์ “ตัวแทน” (Represent) ขององค์เทพจากช่างประติมากร ที่ต้องแสดงคุณสมบัติ และ ทิพยภาวะขององค์เทพแต่ละองค์ที่แตกต่างกัน ด้วยหลักทางประติมานวิทยา (Iconography) ด้านศาสตร์ศิลป์ ที่ว่าด้วยรูปแบบกระบวนการสร้างทางศิลปกรรม เทคนิควิธีการกลายเป็นสัญลักษณ์วัตถุทางธรรม กิตติ วัฒนะ มหัทธม์ [7] กล่าวถึงสัญลักษณ์ทางวัตถุว่า เป็นรูปเคารพเสมือนที่สิ่งสถิตขององค์เทพ ด้วยองค์เทพทรงมีกาย ทิพยฐานะสูงที่มีอาจสิ่งสถิตอยู่ในโลกมนุษย์ได้ แต่อยู่ในอีกมิติของเทวโลก มนุษย์จึงได้สร้างสัญลักษณ์ทางวัตถุ ทำหน้าที่เป็นสื่อกลาง (Medium) ระหว่างองค์เทพกับผู้บูชาซึ่งอยู่คนละฐานะมิติที่เป็น Interactive ซึ่งสามารถ เชื่อมโยงระหว่างโลกสวรรค์ และโลกมนุษย์

ดังนั้น เมื่อเกิดเป็นรูปเคารพจึงต้องมีวิธีการปฏิบัติต่อรูปเคารพที่เป็นเครื่องหมายสัญลักษณ์ทางการ ประกอบพิธีกรรม เป็นวิธีการทำให้บรรลุผลตามที่ต้องการรูปเคารพ และผ่านพิธีกรรมจึงเป็นสื่อกลางในการ เชื่อมต่อระหว่างโลกสวรรค์กับโลกสามัญ อย่างไรก็ตาม พิธีกรรมเป็นเพียงกฎระเบียบที่พึงปฏิบัติต่อวัตถุ สัญลักษณ์หรือรูปเคารพ เป็นช่วงที่นำไปสู่การน้อมนำไปให้เกิดความศรัทธาที่เป็นเสมือนปรากฏหรือเครื่องหมาย ย้ำเตือนต่อการดำเนินวิถีแห่งศาสนา ดังภาพที่แสดงความเชื่อมโยงระหว่างคติความเชื่อของกิมซิ่นองค์เทพ ต่าง ๆ และระบบแห่งสัญลักษณ์ของกิมซิ่น ซึ่งดัดแปลงมาจากรูปแบบของเฟอร์ดินานด์ เดอ โซซูร์ (1857 - 1912) ดังต่อไปนี้



ภาพที่ 1 ความเชื่อมโยง และระบบแห่งสัญลักษณ์ของกิมซิ่น

กิมซิ่น เป็นวัตถุรูปธรรมสิ่งสมมุติแทนองค์เทพที่ถอดแบบมาจากลักษณะทางอุดมคติที่ประกอบสร้างขึ้น จากความเชื่อ และคติธรรม ปรัชญาความเป็นสัญลักษณ์ที่ใส่ความคิดนี้ คือ การเป็นรูปแทนความคิดทางรูปธรรม ของวัตถุที่ประกอบกับตัวหมายนั้น ๆ กล่าวอีกนัยยะ คือ กิมซิ่นทำให้ระลึกถึงคุณงามความดีขององค์เทพ ซึ่งโดยเนื้อแท้แล้ววัตถุไม่ใช่องค์เทพแต่เป็นเพียงสิ่งสมมุติที่แฝงไว้ด้วยความหมาย และสิ่งที่เกิดจากกิมซิ่นองค์เทพ คือ ความเข้าใจด้วยปัญญาความรู้ที่จะนำไปใช้ ซึ่งเป็นประโยชน์ต่อสิ่งสมมุตินั้น และเมื่อทำความเข้าใจชนิด ประเภทของสัญลักษณ์ และสามารถจำแนกความหมายทางสัญลักษณ์ต่าง ๆ ที่สื่อออกมาในรูปแบบต่าง ๆ แล้ว ทำให้ เข้าใจระบบกฎเกณฑ์ หน้าที่ วิถีแห่งสัญลักษณ์ ตลอดจนจนลักษณะบทบาทเพื่อไม่ให้ถูกครอบงำด้วยมายาคติที่ บิดเบือน หรือหลงมกมายไปจากเนื้อแท้ของสิ่งเหล่านั้น

การทำความเข้าใจกิมซิ่นที่เป็นรูปแทนขององค์เทพ โดยกระบวนการสร้างตัวหมาย และการประจุ ความหมายของกิมซิ่นประติมากรรมรูปเคารพในพื้นที่พิธีกรรม สามารถนำเสนอเป็นประเด็นต่าง ๆ ดังต่อไปนี้

2.1 รูปลักษณ์ และความหมายภาพแทนขององค์เทพจากคติความเชื่อ

ความสัมพันธ์ของรูปลักษณ์กับความหมายของรูปแทนองค์เทพ (รูปสัญลักษณ์ - ความหมายสัญลักษณ์) มีความสำคัญกับกระบวนการสร้างภาพแทน (รูปแบบ) ที่นำไปสู่การสร้างกิมฉิ้น ความหมายทางอุดมคติธรรม และความเชื่อว่าด้วยพันธกิจของวรรณกรรมจีน ตำนานเรื่ององค์เทพที่ผูกโยงกับบริบททางประวัติศาสตร์ และวัฒนธรรม ซึ่งแนวคิดของโรลันด์ บาร์ตส์ (Roland Barthes) ว่าด้วยมายาคติ (Myth) ที่แสดงให้เห็นถึงลักษณะหนึ่งของกระบวนการ “การสื่อความหมาย” (Signification) ด้วยคติความเชื่อทางวัฒนธรรมซึ่งเป็นวาทะของมายาคตินั้น ไม่จำเป็นว่าต้องเกาะอิงอยู่กับภาษา สำนวนต่าง ๆ แต่แฝงอยู่ในวัตถุสิ่งของมงคล และปรากฏการณ์โดยมีเงื่อนไขที่สิ่งใดสิ่งหนึ่งกลายเป็นมายาคติ เมื่อมนุษย์เป็นผู้กำหนดการสร้างความหมายทางมายาคติให้สัมพันธ์ ผูกพันกับการเมือง เศรษฐกิจ และสังคมอย่างแน่นแฟ้นในฐานะเป็นบริบททางประวัติศาสตร์ที่กำหนดการดำรงอยู่ของมัน [8] ดังนั้น มายาคติมีลักษณะเหมือนภาษาที่สื่อความหมายทาง “สัญลักษณ์” ซึ่งอิงอยู่กับสัญลักษณ์ นั่นคือ การสร้างวาทะแห่งมายาคติ นั่นคือ การที่สังคม วัฒนธรรมเข้าแทรกแซง และสร้างความหมายของคุณค่านั้น

ดังนั้น ความหมายภาพแทนเกิดจากการเลียนแบบรูปลักษณ์ อัตลักษณ์ (Identity) ความเป็นปัจเจกของภาพหรือบุคคลที่มีความเชื่อว่ามีคุณสมบัติพิเศษเฉพาะตัวตน ที่เชื่อมต่อ และสัมพันธ์กับสังคม ซึ่งกำหนดบทบาทหน้าที่ และระบบ อาจแสดงอัตลักษณ์ของการใช้สัญลักษณ์เพื่อให้เกิดอีกด้านหนึ่งของอัตลักษณ์กับมิติภายใน [9] โดยผู้วิจัยตีความหมายออกเป็น 3 ส่วน ได้แก่ เนื้อหา (คติความเชื่อ คติธรรม) รูปแบบ (ลักษณะทางอุดมคติ) และกิมฉิ้น (รูปธรรม) เพื่อเป็นเครื่องหมายบ่งบอกถึงความหมาย และรูปร่างลักษณะของวัตถุสิ่งศักดิ์สิทธิ์ต่าง ๆ รวมถึง มีการสอดแทรกคติปริศนาธรรมเป็นนัยยะ ตลอดจนใช้เป็นเครื่องมือทางเทวศาสตร์ในการถ่ายทอดพลัง และเทวานุภาพขององค์เทพส่งผ่านถึงผู้ศรัทธาที่มีบทบาทสำคัญในประเพณีกินผัก และกิมฉิ้นที่ประจุความหมายผ่านความทรงจำ แต่ละองค์ถือเป็นตัวแทนองค์เทพที่มีความสำคัญ โดยเฉพาะ ในแง่ของการเป็นหลักยึดเหนี่ยวจิตใจ และกล่อมเกล่าผู้คนให้เป็นคนดี มีคุณธรรม ซึ่งผู้วิจัยนำคติความเชื่อมาประกอบเพื่อทำความเข้าใจ อธิบายความเป็นมนุษย์ ความเป็นเทพของแต่ละองค์เทพทั้ง 5 ดังนี้

2.1.1 องค์เทพเตียนฮู่ห่วนโส่ย หรือองค์เทพหล่าวเอี้ย ตามตำนานแม่ทัพเตียนฮู่ห่วนที่สำคัญช่วง “ความเป็นมนุษย์” ด้วยการสอนศิลปะการแสดงงิ้ว เป็นขุนนางฝ่ายบุ๋น และเป็นแม่ทัพทำศึกสงครามกับกบฏ จนดำรงตำแหน่งเป็นแม่ทัพ และเป็นขุนนางฝ่ายบู๊ จึงมีความสามารถทั้งด้านศิลปะการแสดงงิ้ว และการปกครอง ด้วยคุณงามความดีที่ได้ทำไว้ จึงได้รับการสถาปนาให้อยู่ในฐานะ “ความเป็นเทพ” ตามหลักศาสนาขงจื้อ องค์เทพเตียนฮู่ห่วนโส่ยเป็นที่ยกย่องนับถือของชาวคณะงิ้วจินทางตอนใต้ในฐานะเป็นเทพปรมาจารย์ด้านศิลปะ และในช่วงเวลาที่คณะงิ้วเข้ามาแสดงในพื้นที่ภูเก็ตได้มอบกิมฉิ้นองค์เทพเตียนฮู่ห่วนโส่ยให้คนในพื้นที่เคารพบูชา และประกอบพิธีกรรมในงานประเพณีกินผัก องค์เทพเตียนฮู่ห่วนโส่ย จึงเป็นสัญลักษณ์การประกอบพิธีกรรมงานประเพณีกินผักจากอดีตมาจนถึงปัจจุบัน

2.1.2 องค์เทพตงตันห่วนโส่ย หรือองค์เทพนาจา ตามตำนานถือเป็นเทพดั้งเดิมบนสวรรค์ในศาสนาเต๋า ก่อนที่กำเนิดในโลกมนุษย์อีกครั้ง ซึ่งก็ยังคงมีอิทธิฤทธิ์ และมีขงวิเศษประจำกายมาตั้งแต่เกิด เป็นองค์เทพสำคัญที่เป็นขุนพลซึ่งได้รับการแต่งตั้งให้เป็น 1 ใน 36 ขุนพลสวรรค์ เป็นผู้ควบคุมกองทัพสวรรค์กองกลาง และเป็นเทพที่ทุกศาลเจ้าต้องมีกิมฉิ้นปรากฏให้เห็น ทั้งนี้ เป็นเทพที่ได้รับความนิยมและความศรัทธาเป็นอย่างมาก โดยเฉพาะอย่างยิ่ง ผู้คนในพื้นที่เมืองภูเก็ตต่างเคารพบูชา และยังได้รับความนิยมอย่างมากในการเข้าประทับร่างม้าทรง ซึ่งมีบทบาทสำคัญในการประกอบพิธีกรรมงานประเพณีกินผัก

2.1.3 กิมซิ่นองค์เทพแฝงजूจ้อซื่อหรือองค์เทพจ้อซื่อ ตามตำนานพระสงฆ์เจ้งजूจ้อซื่อ เป็นพระที่ศักดิ์สิทธิ์ประจำหมู่บ้านที่ประกอบประกอบพิธีขอฝน และคอยช่วยเหลือสรรพชีวิต ด้วยความรู้เกี่ยวกับธรรมชาติที่เป็นแก่นสารแห่งโลกธรรม ทรงใช้สติแก้ปัญหาให้ชาวบ้าน ถือเป็นเทพแห่งปัญญาบรรลุลญาณอันหมายถึง ผู้สำเร็จธรรมชั้นสูงเทียบได้กับพระอรหันต์

2.1.4 องค์เทพเหียนเทียนไตเต่ หรือองค์เทพกวนอู เป็นองค์เทพที่มาจากวรรณกรรมอิงประวัติศาสตร์เรื่องสามก๊ก เป็นผู้มียุทธฤทธิ์ กล่าวหา ยุติธรรม มีฝีมือเชิงยุทธ์ และชำนาญในการสงคราม จึงได้รับการยกย่องให้เป็นเทพแห่งการสงคราม ส่งผลให้เกิดความศรัทธาด้วยรูปลักษณ์ที่น่าเกรงขามของกิมซิ่นองค์เทพที่ได้รับการสืบทอดจากบรรพบุรุษ ที่มีความเชื่อเรื่องการเสริมบารมี ดวงชะตา นอกจากนี้ ยังเป็นองค์เทพที่ผู้คนจำนวนมากให้ความเคารพนับถือ โดยเฉพาะ ผู้มีอาชีพค้าขาย เพราะเป็นตัวอย่างที่สำคัญด้านความซื่อสัตย์ ยุติธรรม และความจงรักภักดี จึงมีกิมซิ่นองค์เทพเหียนเทียนไตเต่ ปรากฏให้เห็นเป็นจำนวนมาก ทั้งตามบ้านเรือน และในศาลเจ้าทั่วไป

2.1.5 องค์เทพเทียนซ่งเส้งโป้ หรือองค์เทพมาจ้อโป้ ความเชื่อความศรัทธาที่มีต่อองค์เทพเทียนซ่งเส้งโป้ เกิดจากกลุ่มพ่อค้า นักเดินเรือ และชาวทะเล รวมถึง กษัตริย์ในรัชสมัยต่าง ๆ ของจีนที่ยกย่องเทิดทูนให้มีฐานะของความเป็นเทพ และเลื่อนยศศักดิ์สูงขึ้นไปตลอดมา จนเป็นสมเด็จพระราชินีแห่งสวรรค์ที่คอยประทานพรคุ้มครองช่วยเหลือมวลมนุษย์จากอันตรายในการเดินเรือที่ต้องฝ่าคลื่นทะเล และภัยจากโจรสลัดที่คอยปล้นชิงทรัพย์สิน จึงมีการสร้างกิมซิ่น และศาลเจ้าขององค์เทพเทียนซ่งเส้งโป้ให้ผู้คนได้กราบไหว้เป็นที่พึ่งทางใจ

กิมซิ่นขององค์เทพทั้ง 5 องค์ เป็นวัตถุรูปเคารพที่แสดงสัญลักษณ์ทางศาสนา แสดงถึงคติความเชื่อที่สะท้อนผ่านประติมากรรมรูปเคารพว่า กิมซิ่นเป็นสิ่งสมมุติแทนองค์เทพเจ้าจีนที่ถอดแบบมาจากลักษณะทางอุดมคติ และสร้างความหมายสัญลักษณ์ผ่านรูปแบบ รูปทรง วัตถุที่ประกอบสร้างขึ้นมาจากมายาคติ ความเชื่อ และกิมซิ่นในคติความเชื่อทางศาสนาของจีนที่สร้างขึ้นเพื่อเป็นสัญลักษณ์ของการเคารพกราบไหว้ระลึกถึง เป็นการย้ำเตือนสติ และนำไปสู่ปรัชญาการดำเนินชีวิต

2.2 กระบวนการสร้างกิมซิ่นจากคติความเชื่อเกี่ยวกับองค์เทพศักดิ์สิทธิ์

กระบวนการสร้าง “กิมซิ่น” ทำให้เห็นระบบทางโครงสร้างที่มาของความหมาย เนื้อหา รูปแบบ และกิมซิ่น เป็นการถอด และการตีความหมายทางสัญลักษณ์ เมื่อพิจารณาจากสัญลักษณ์ มายาคติ ความเชื่อของคตินิยมที่ผสมผสานความเชื่อทางไสยศาสตร์ ทำให้เห็นถึงพื้นฐานทางทัศนคติ ต้นแบบของการประกอบสร้างกิมซิ่นด้วยการประจุมความหมาย การใส่รหัสทางความคิดในอุดมคติ กระบวนการผลิต สร้างรูปสัญลักษณ์ความพิเศษ และความศักดิ์สิทธิ์ของมวลสาร เป็นการสร้างตัวตนทางวัฒนธรรม สังคม การใช้ต้นทุนทางวัฒนธรรม และภูมิปัญญาดั้งเดิม ศุภชัย สิงห์ยะบุศย์ [10] กล่าวถึงวัตถุทางศิลปะว่า ผสมผสานด้วยสื่อกับเครื่องหมายสัญลักษณ์ (Sign and Symbol) ปรากฏในศิลปะทุกแขนงทั้งสมัยโบราณ และปัจจุบัน โดยมีมนุษย์เป็นผู้สร้างสรรค์ผลงานตามจินตนาการให้เป็นวัตถุที่มีสุนทรียภาพ ใช่วัสดุที่มีลักษณะเหมาะสม และอาศัยความเชื่อเกี่ยวกับรูปทรงแฝงอยู่ตามสัญลักษณ์ ดังนั้น การสร้างกิมซิ่นจึงเป็นสัญลักษณ์ของการเคารพบูชา และเพื่อต้องการเรียกความศรัทธาปลุกกระแสความนิยมของรูปเคารพแต่ละองค์ตามความเชื่อของคตินิยมที่มีลักษณะเฉพาะตัวในรูปแบบ Art Style ซึ่งเป็นผลมาจากเจตนาของช่างผู้ประกอบสร้าง ดังนี้

2.2.1 ที่มาของการประกอบสร้างกิมซึ้น

1) การสร้างภาพจากโลกอุดมคติของช่าง (การจินตนาการ) เป็นการสร้างจากการนิมิตฝัน อันเป็นภาพความทรงจำที่เกิดขึ้น และกลายเป็นภาพความในใจ แสดงถึงรูปสัญลักษณ์ทางภาษาภาพตามรูปแบบ จากคำบอกเล่า หรือภาพจินตนาการ ทั้งรูปสัญลักษณ์ อาภักิริยา เครื่องทรง ป้าน และสัญลักษณ์ต่าง ๆ ที่สื่อถึง องค์เทพ รวมถึง อาวุธประจำกาย สมชาย มนุจันทรดี [5] กล่าวว่า การถ่ายทอดภาพองค์เทพในมิติความ ฝืนนั้น ช่างวาดภาพ และช่างแกะกิมซึ้น ต้องมีทักษะฝีมือ มีความชำนาญขั้นสูงในการถ่ายทอดผลงานทางศิลปะ ให้ตรงกับความคิดของผู้ว่าจ้าง องค์เทพบางองค์ไม่ปรากฏกิมซึ้นให้เห็นตามศาลเจ้า หรือไม่ปรากฏภาพวาด ในตำรา แต่ปรากฏตามตัวอักษร เรื่องเล่า ตำนานในอดีต เพื่อนำมาถอดรหัสจากตัวหนังสือเป็นภาพ เป็นการ สร้างกิมซึ้นในมิติใหม่

2) การเลียนแบบ/ต้นแบบ เป็นการสร้างจากการถ่ายทอด หรือการเลียนแบบ ช่างแกะกิมซึ้น จึงมักทำให้เหมือนกับการสำเนาต้นแบบภาพ หรือการเลียนแบบในลักษณะการจำลองแบบอุดมคติผสานกับ จินตนาการ โดยใช้สัญลักษณ์เฉพาะตัวของช่างให้มีความเหมือนจริง หรือใกล้เคียงกับต้นแบบมากที่สุด ซึ่งใน จังหวัดภูเก็ตมีช่างแกะสลักไม้กิมซึ้นอยู่เพียงไม่กี่คนที่ยังคงรักษามรดกทางภูมิปัญญา และความเป็นเอกลักษณ์ ของการแกะสลักไม้กิมซึ้น

2.2.2 องค์ประกอบด้านวัสดุ อุปกรณ์ และกระบวนการสร้างความหมายของกิมซึ้น

1) กระบวนการเริ่มต้นของการสร้างกิมซึ้นที่สร้างขึ้นด้วยไม้ ในรูปแบบประติมากรรมรูปทรง 3 มิติ สอดคล้องกับคำว่า กิมซึ้น ที่แปลว่า “ร่างทอง” ได้ก่อความหมายทางสัญลักษณ์ ได้แก่ 1) อุดจั่ว แปลว่า “กระดาด” หมายถึง “แบบร่าง” 2) “หยี่ถ้อ” แปลว่า “ดิน” หมายถึง “ปั้นดินปั้นรูป” และ 3) “ซ่าฉา” แปลว่า “ไม้” หมายถึง “แกะสลักไม้” เป็นกิมซึ้น ซัชซัย รักเข้า [11] กล่าวถึงที่มาของการแกะกิมซึ้นว่า ได้มีนักบวช พุทธศาสนิกายมหายานเดินทางมาสู่ประเทศจีนเข้ามาเผยแผ่ปรัชญาศาสนา ความเชื่อ รวมถึง ประติมากรรม รูปเคารพ ซึ่งมีส่วนสัมพันธ์กับศิลปะของอินเดียอย่างมาก ด้วยลักษณะรูปร่างผิวกายตั้งทอง จากอิทธิพล ความเชื่อว่า องค์เทพเจ้ามีผิวกายสีทองดุจทองคำ สอดคล้องกับคำว่า “กิมซึ้น” แต่กระบวนการสร้าง กิมซึ้น มีการใช้วัสดุหลากหลายรูปแบบ หลายประเภท เช่น ทองคำ เงิน ทองเหลือง สำริด หยก หิน ปูน ไม้ เป็นต้น โดยส่วนใหญ่นิยมทำด้วยไม้หอม ที่นิยมมากที่สุด คือ “ไม้เทพทาโร” ซึ่งคนภูเก็ตเรียกว่า “ไม้จวง” และ “ไม้จันทน์” เพราะเป็นไม้มงคล เป็นไม้เนื้อหอมที่เนื้อไม้มีคุณลักษณะพิเศษ หลักการเลือกไม้ไม่ได้คุณภาพ ควรเลือกส่วนของลำต้น หรือกิ่ง แต่ทั้งนี้ต้องคำนึงถึงขนาด ความสูง และความกว้างของกิมซึ้นด้วย

2) ขั้นตอน และกระบวนการประกอบสร้างกิมซึ้น ช่างแกะกิมซึ้นต้องรักษาศิลปะอย่างเคร่งครัด และก่อนแกะต้องชำระร่างกายให้สะอาด ด้วยเชื่อว่า การแกะสลักไม้กิมซึ้นถือเป็นกระบวนการที่ศักดิ์สิทธิ์ เพราะกิมซึ้นเป็นสัญลักษณ์ของรูปเคารพ ต้องยึดหลักการปฏิบัติตนที่ตึงงาม มีการเบิกฤกษ์เนื้อไม้ที่ต้องดู ฤกษ์ยาม คือ เป็นวันที่ตรงกับวันข้างขึ้น โดยนำท่อนไม้ที่ต้องการแกะสลักมาติดทองคำเปลวที่หน้าไม้ จุดธูป 3 ดอก เพื่อขอขมา ด้วยข้อความว่า “ไม้อ่อนซืนนี้จะทำกระบวนการแกะสลักไม้กิมซึ้นถ้ามีผีสิงอะไรที่สิงสถิต อยู่ในท่อนไม้นี้ขอเชิญออกไปให้หมด” การกล่าวลักษณะนี้เป็นการขอขมาด้วยความเชื่อว่า ไม้ทุกท่อนมีผีสิง นางไม้สิงสถิตอยู่ จากนั้นจึงนำ “ยินจู” ลักษณะคล้ายปูนแดงแต้มที่หัวไม้เพื่อไหว้บอกกล่าวขออนุญาตใช้ไม้นี้ ในการแกะสลักรูปองค์เทพ แล้วใช้กระดาษกิมเผาไฟไล่ให้หัวเนื้อไม้ เพื่อทำความสะอาดหน้าไม้ [12]

ช่างแกะกิ๋มขึ้นยังต้องอาศัยทักษะเชิงช่าง และต้องมีความรู้เรื่องประวัติ ภูมิหลังขององค์เทพ รวมถึง ความหมายที่ซ่อนอยู่ในป้าน หรือปางต่าง ๆ เพื่อทำความเข้าใจลักษณะทางกายภาพขององค์เทพ อย่างถ่องแท้ ซึ่งหลักของการแกะกิ๋มขึ้นองค์เทพต้องแกะออกมาให้สมจริงเสมือนมีชีวิตวิญญาณ โดยอาศัย ความศรัทธาที่มีต่อองค์เทพ และอาศัยหลักการทัศนธาตุประกอบด้วย นั่นคือ สัดส่วน ความสมดุลของร่างกาย และท่วงท่าลีลาที่ดูเป็นธรรมชาติ เครื่องแต่งกาย และสัญลักษณ์ต่าง ๆ เป็นไปตามรูปแบบเทวลักษณะ สมชาย มนูญทรัพย์ [5] กล่าวว่า รูปสัญลักษณ์ อิริยาบถ กิ๋มขึ้นขององค์เทพแต่ละองค์นั้นไม่ใช่แกะสลักตามความคิด หรือ ความรู้สึกส่วนตัว แต่ต้องยึดหลักการประติมานวิทยาลักษณะเดียวกับพระพุทธรูปปางต่าง ๆ ของไทย เป็นการ สร้างขึ้นตามรูปแบบ หรือตามตำนานที่สามารถบ่งบอกความหมาย และที่มาขององค์เทพได้

3) การลงสี เทคนิค และลวดลายรูปสัญลักษณ์ความหมาย สัญลักษณ์อันเป็นมงคล เป็นหัวใจสำคัญ ที่สื่อเสนอรูปแบบ และวิธีการในการสร้างทางกายภาพสู่การเชื่อมโยงทางความคิด เทคนิคการลงสี การใช้สี และการให้ความหมายของสีต่าง ๆ ต้องมีความสัมพันธ์ และมีนัยมิติของสีที่สื่อถึงกิ๋มขึ้นขององค์เทพต่าง ๆ อัน เป็นเทคนิคเฉพาะของช่าง เพราะสีสามารถบ่งบอกตำแหน่งขององค์เทพได้ พรพรรณ จันทโรนานนท์ [13] กล่าวถึงสีประจำธาตุทั้ง 5 ตามที่คนจีนได้จัดไว้ โดยมีความหมายดังนี้

“สีแดง” หมายถึง มงคล โชคลาภ รุ่งเรือง “ธาตุไฟ” ประจำ “ทิศใต้”

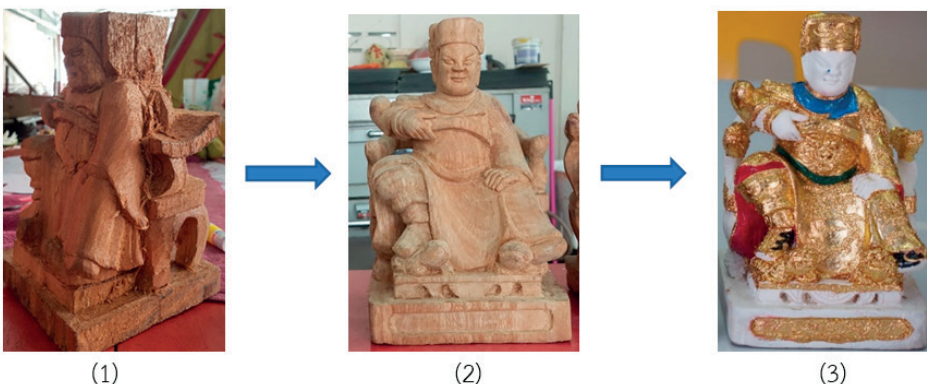
“สีเขียว” หมายถึง สีแห่งความเป็นนิรันดร์ และความสงบสุข “ธาตุไม้” ประจำ “ทิศตะวันออก”

“สีขาว” หมายถึง ความโศกเศร้า ความสงบ ความบริสุทธิ์ “ธาตุทอง” ประจำ “ทิศตะวันตก”

“สีดำ” หมายถึง สีแห่งการทำลาย ความลึกลับ ซับซ้อน “ธาตุน้ำ” ประจำ “ทิศเหนือ”

“สีเหลือง” หมายถึง สีแห่งความสูงศักดิ์เรื่องอำนาจ และเป็นสีประจำพระองค์จักรพรรดิ “ธาตุดิน” ประจำ “ทิศกลาง”

คนจีนเชื่อในเรื่องพลังของหยินหยางที่เป็นองค์ประกอบของทุกสรรพสิ่ง ก่อเกิดพระจันทร์ พระอาทิตย์ อันมีความสัมพันธ์กับธาตุทั้ง 5 สีทั้ง 5 ทิศทั้ง 5 เมื่อรวมกันกลายเป็นพลังอันยิ่งใหญ่ตามระบบ จักรวาลที่เป็นกลไกสำคัญต่อการประจุความหมายผ่านรูปเคารพ



ภาพที่ 2 กระบวนการผลิตสร้างกิ๋มขึ้นองค์เทพ

กิ๋มขึ้นยังมีลวดลายรูปสัญลักษณ์ และสัญลักษณ์อันเป็นมงคลซึ่งตกแต่งประดับลวดลายบนรูปทรงของ กิ๋มขึ้นตามส่วนต่าง ๆ ทั้งแขนขา เสื้อผ้า และฐานรอง และมักปรากฏรูปมังกรอันแสดงถึงการมีพลัง เพราะคน

จีนถือว่า มังกรเป็นสัตว์ที่มีพลัง นอกจากนี้ ยังมีลายน้ำ ลายเมฆ ลวดลายจีนต่าง ๆ สมชาย มนุจันทรดี [5] กล่าวว่่า ช่างแกะสลักใช้เทคนิคการผสมสีกับกาวเข้าด้วยกัน การใช้หลอดเข็มฉีดยามาตัดแปลงเป็นเครื่องมือในการขีด กาว เพื่อเขียนลวดลายบนกิมฉิ้นให้สวยงาม และง่ายต่อการสร้างสรรค์ นอกจากนี้ ยังมี การปิดทองคำเปลวบน รูปทรงกิมฉิ้น เพื่อให้เห็นสีเหลืองที่แสดงสัญลักษณ์ทางความหมาย ด้วยความเชื่อว่า สีทองเป็นสีของโลหะที่มีค่า จึงมีการปิดทองคำเปลวในตำแหน่งที่สำคัญ เช่น หมวก เสื้อคลุม เข็มขัด เป็นต้น อันเป็นจุดเด่นในงาน ประติมากรรมผ่านรูปเคารพที่ปรากฏสีทองในลวดลายเครื่องแต่งกายขององค์เทพ

4) ขั้นตอนการประจุกความหมายของธาตุ และมวลสาร ขึ้นอยู่กับความเชื่อของผู้ที่นำ กิมฉิ้นไปบูชา ช่างแกะสลักกิมฉิ้นจึงเจาะรูลึกไว้ที่ด้านหลังของกิมฉิ้นเพื่อใช้ในการบรรจุธาตุ และมวลสารต่าง ๆ เพื่อให้รศบองค์ประกอบเบญจธาตุ ได้แก่ ไม้ ดิน น้ำ ไฟ และทอง โดยเชื่อว่า เป็นการเสริมพลังความศักดิ์สิทธิ์ ของกิมฉิ้น มีการบรรจุดิน และโลหะต่าง ๆ เช่น เหล็ก ทองแดง เพชรพลอย ใยฐัน เป็นต้น เข้าไปในกิมฉิ้น ดังที่ ยี่ เหล่าอินทร์ [14] ให้ข้อมูลว่า ผู้ที่จ้างแกะกิมฉิ้นบางคนเชื่อว่า ในส่วนของธาตุดินต้องเป็นดินกลางหาหาดินที่ไม่มีหลังคาคลุม และเป็นดินที่ลอยขึ้นจากพื้นดินหรือดินของศาลเจ้าซึ่งถือว่าเป็นพื้นที่ศักดิ์สิทธิ์ ธาตุน้ำ ได้มาจากน้ำฝนกลางแจ้ง หรือน้ำค้าง ส่วนธาตุทองได้มาจากแผ่นทองคำเหลว

5) กระบวนการสร้างความหมาย และการให้ความหมายของกิมฉิ้นประติมากรรม รูปเคารพผ่านพื้นที่พิธีกรรม ก่อนนำกิมฉิ้นไปบูชาต้องผ่านการประกอบพิธีเบิกเนตร เรียกว่า “เตี้ยม้ง่าน” เสมือนการทำพิธีเวทวิเศษ โดยเชื่อว่า ทำให้รูปแกะสลักไม้ธรรมดามีชีวิตชีวา กลายเป็นที่สถิตขององค์เทพ อย่างสมบูรณ์ พิธีเบิกเนตรกระทำโดย “ม้าทรง” หรือ “กั้ตอง” เป็นผู้ทำหน้าที่ “ตัวกลาง” ระหว่างโลกมนุษย์ กับโลกสวรรค์ขององค์เทพ เป็นเสมือนสะพานเชื่อมโลกทั้งสอง โดยมีดิช่วงการประทับทรงจัดเป็นพิธีกรรมชั่ว ขณะหนึ่งของจิต ดวงวิญญาณขององค์เทพเข้าไปครอบครอง และมีอำนาจขณะประทับทรง เป็นช่วงการแสดง ปฏิสัมพันธ์ระหว่างองค์เทพที่เข้าไปมีอำนาจควบคุมจิตวิญญาณ และทับซ้อนภายในพื้นที่ร่างกายของมนุษย์ เพื่อการประกอบพิธีกรรมบ้ายชิตแซ่ในงานประเพณีกินผัก

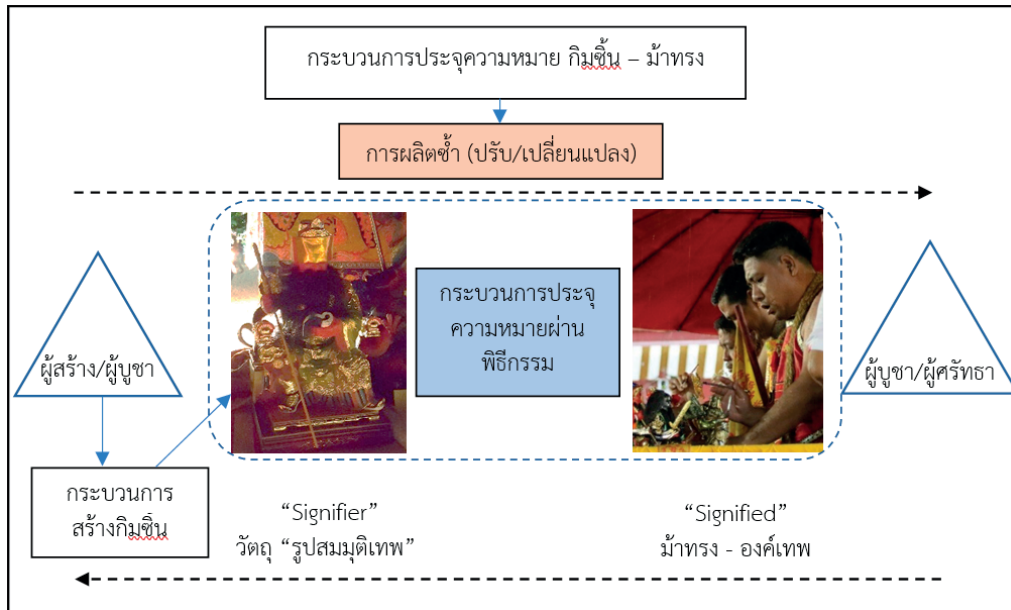
กระบวนการให้ความหมาย และประจุกความหมายกิมฉิ้น ด้วยการอัญเชิญดวงวิญญาณ องค์เทพให้ประทับลงในกิมฉิ้น เรียกว่า “ยิบสิน” ทำให้กิมฉิ้นกลายเป็นรูปเคารพซึ่งเป็นตัวแทนความเป็นเทพ ที่มีพลังศักดิ์สิทธิ์ โดยองค์เทพที่ประทับร่างม้าทรง และฮวดกั้ว ซึ่งใช้กระจกเงาสะทอนแสงไปยังกิมฉิ้น เป็นการ เปิดแสงสว่าง เป็นการเปิดรับกระแสพลังจิตวิญญาณ (Soul) และใช้ฟู่กันเงินในการแต้มจุดด้วย “อ่างอิมจู้” เป็นหมึกสีแดง ตามตำแหน่งสำคัญต่าง ๆ บนกิมฉิ้น เช่น ตา หู จมูกปาก มือ เท้า เป็นต้น พร้อม ๆ ไปกับการ กล่าวคำเบิกเนตร

รูปแบบ และวิธีการของการนำเสนอประติมากรรมผ่านรูปเคารพเพื่อตอบสนองผู้ที่ เคารพบูชากิมฉิ้นขององค์เทพ มีการถ่ายทอดเป็นนัยเชิงความหมายมายาคติกับความหมายสัญลักษณ์ที่สื่อทาง วัตถุรูปเคารพกิมฉิ้นขององค์เทพ ดังนี้

- 1) ประติมากรรม เป็นเทคนิคที่แทนนัยยะของมายาคติ “วัตถุ” และวัตถุรูปเคารพ กลายความหมายทางสัญลักษณ์ “ความเป็นเทพ” ของ “กิมฉิ้น” และฐานรองประติมากรรมแทนความหมายของ “พื้นที่ว่าง” (Space) ของสัญลักษณ์พื้นที่ของเทวโลก
- 2) มวลสารต่าง ๆ และทองคำเปลว เป็นวัสดุที่สื่อแทนความหมายทางสัญลักษณ์ และ มายาคติ “ความเชื่อ พิธีกรรม”

3) คติความเชื่อ ภูมิหลัง เหตุการณ์เรื่องราวขององค์เทพ สื่อแทนความหมายทางสัญลักษณ์ “แก่นสาร – เนื้อแท้ - ธรรม”

ดังนั้น กิมซิ่นจึงเป็นรูปแบบคติความเชื่อซึ่งเป็นเทวลักษณะทางอุดมคติในเชิงศิลปะทางสุนทรียภาพเฉพาะตัวที่ประกอบไปด้วยคุณค่าแห่งความงาม ความดี และความจริง อันเป็นลักษณะที่แสดงออกทางกายภาพในรูปสัญลักษณ์ นิ่ง สงบ แต่แฝงด้วยพลานุภาพด้านอารมณ์ ความรู้สึก และสุนทรียะดังภาพต่อไปนี้



ภาพที่ 3 กิมซิ่นกับกระบวนการประจุความหมาย

3. กิมซิ่น : บริบทในพื้นที่พิธีกรรมของงานประเพณีกินผักในจังหวัดภูเก็ต

กิมซิ่น ถือเป็นองค์ประกอบสำคัญของศาลเจ้า ซึ่งเป็นพื้นที่สำหรับการประกอบพิธีกรรมร่วมกันของผู้คนที่มีความเชื่อ ความศรัทธาต่อองค์เทพต่าง ๆ ทุกศาลเจ้า จึงมีกิมซิ่นขององค์เทพหลายองค์ ส่วนใหญ่เป็นกิมซิ่นองค์เทพที่ผู้คนทั่วไปรู้จักกันเป็นอย่างดี หรือองค์เทพที่มีความสำคัญสำหรับการประกอบพิธีกรรมหลัก ๆ เช่น องค์เทพเตียนฮู่ทงฮวนโฮ้ย องค์เทพตงตันทงฮวนโฮ้ย องค์เทพเฮียบเทียนไตเต้ เป็นต้น และอาจมีกิมซิ่นที่ไม่เป็นที่รู้จักของผู้คนมากันกร่วมอยู่ด้วย ปรีดา เอกผล [15] ให้ข้อมูลว่า สามารถพบเห็นกิมซิ่นองค์เทพจำนวนมากทั้งที่รู้จัก และไม่รู้จัก รวมถึง ลักษณะองค์เทพปางต่าง ๆ ในงานประเพณีกินผัก โดยมีผู้คนอัญเชิญกิมซิ่นจากตัว (ແ່ນบูซา) ที่บ้านเรือนตนเอง ไปประดิษฐานไว้ที่ตัวของศาลเจ้า เป็นการนำกิมซิ่นเข้าร่วมงานประเพณีกินผักตลอดช่วงเวลา 9 วัน วันที่ 1- 9 เดือน 9 ตามจันทรคติจีน

ทั้งนี้ มีการอัญเชิญกิมซิ่นของผู้คนที่บูชาเข้าร่วมขบวนแห่ใน “พิธีกรรมอ้วกั๊ง” เพื่อไปประกอบพิธีกรรมเฮี้ยวไหยหรืออัญเชิญไฟศักดิ์สิทธิ์ ที่มีกระทำได้ในพื้นที่สาธารณะบริเวณริมทะเลไปตามท้องถนนด้วย และ “พิธีกรรมไถ้อั๊ย” (ลุยไฟ) มีการอัญเชิญกิมซิ่นขององค์เทพผู้เป็นประธานประดิษฐานบนตัวเช่นกัน ซึ่งเชื่อว่า

การนำгимขึ้นองค์เทพเข้าร่วมในพิธีกรรมอันศักดิ์สิทธิ์เป็นการช่วยเพิ่มพละนาภาพให้องค์เทพที่สถิตอยู่ในгимขึ้นนั้นด้วย นับเป็นปรากฏการณ์ทางสังคมในลัทธิพิธีของคนไทยเชื้อสายจีนผ่านพิธีกรรมในประเพณีกินผักที่ได้สร้างพื้นที่ของเกาะภูเกิดกลายเป็น “พื้นที่ศักดิ์สิทธิ์” พื้นที่ประดิษฐ์เฉพาะเพื่อการประกอบพิธีกรรม

สรุปและการอภิปรายผล

จากการศึกษาผู้วิจัยพบว่า กิมขึ้น วัตถุประสงค์ที่เกิดจากคติความเชื่อเรื่ององค์เทพ และคุณงามความดีเบื้องหลังของความเป็นมนุษย์หรือบุคคลสำคัญของแผ่นดิน จึงได้รับการยกย่องในฐานะ “ความเป็นเทพ” ซึ่งในจังหวัดภูเก็ตมีгимขึ้นจำนวนมาก ที่คนจีนและคนไทยเชื้อสายจีนเคารพ ศรัทธา ซึ่งการศึกษาครั้งนี้สามารถสรุปสาระสำคัญได้ดังนี้

1. กิมขึ้น : คติความเชื่อของคนจีน และคนไทยเชื้อสายจีนในจังหวัดภูเก็ต จากการศึกษาพบว่า กลุ่มคนจีนเป็นตัวแปรสำคัญต่อการสร้างสังคมในพื้นที่ในช่วงแห่งการสร้างตัวตนให้เกิดเป็นพื้นที่ทางอัตลักษณ์ที่ได้สรรค์สร้างคติความเชื่อองค์เทพต่าง ๆ หรือเฮี้ยวโหย้ (ผงฐูป) และวัฒนธรรมประเพณีที่นำติดตัวมาให้เกิดเป็นรูปธรรมในพื้นที่ภูเก็ต และส่งต่อมายังลูกหลานที่ได้ปรับเปลี่ยนไปตามยุคสมัยของสังคม นำไปสู่การสร้างศาลเจ้าเล็ก ๆ และนำгимขึ้นองค์เทพประดิษฐานเป็นสิ่งศักดิ์สิทธิ์ประจำชุมชน เพื่อการเคารพบูชา และการใช้ศาลเจ้าอันศักดิ์สิทธิ์เป็นสถานที่ประกอบพิธีกรรมให้เป็นพื้นที่แห่งจินตนาการเพื่อรำลึกถึงอดีต โดยมีгимขึ้นขององค์เทพเป็นสัญลักษณ์ตัวแทนซึ่งเป็นตำแหน่งศูนย์กลางของพิธีกรรม และประเพณี

2. กิมขึ้น : กระบวนการสร้างรูปลักษณ์ที่เป็นตัวหมาย และการประจุความหมาย จากการศึกษาพบว่า “гимขึ้น” เป็นวัตถุมงคลในรูปแบบประติมากรรม มีลักษณะสามมิติ ลอยตัวที่ท้าวสุดจากไม้มงคล มีวิธีการผลิตหลากหลายรูปแบบ มีการ “ผลิตสร้าง” และ “การประจุ” ความหมายเชิง “สัญญาะ” โดยองค์เทพประทับทรงในม้าทรงเพื่อสร้างความหมายให้มีสถานะเป็นรูปเคารพที่เป็นเสมือนสมมุติเทพหรือตัวหมาย และตัวถูกหมายขององค์เทพเพื่อตอบสนองผู้ที่เคารพบูชากิมขึ้นขององค์เทพ ซึ่งได้ถ่ายทอดเป็นนัยเชิงความหมายมายาคติ “ความเชื่อ พิธีกรรม” กับความหมายสัญญาะที่สื่อเทวลักษณะทางอุดมคติ เพื่อก่อเกิดความเป็นเทพที่ศักดิ์สิทธิ์ และมีพลังนาภาพให้แก่กิมขึ้น

3. กิมขึ้น : บริบทในพื้นที่พิธีกรรมของงานประเพณีกินผักในจังหวัดภูเก็ต จากการศึกษาพบว่า กิมขึ้นเป็นศาสนวัตถุรูปเคารพซึ่งอยู่ในตำแหน่งกึ่งกลางระหว่างโลกมนุษย์กับเทวโลก อันเป็นสัญลักษณ์ของการเคารพบูชา ความศรัทธาในการประกอบพิธีกรรมต่าง ๆ ในงานประเพณีกินผักของจังหวัดภูเก็ต

ผลการศึกษาดังกล่าวจะเห็นว่า ความเชื่อความศรัทธาต่อองค์เทพ ผสานกับความเจริญในยุคโลกาภิวัตน์ ทำให้มีгимขึ้นจำนวนมากที่ประดิษฐานในบ้านเรือนผู้คน และในศาลเจ้าต่าง ๆ ซึ่งมีทั้งгимขึ้นองค์เทพที่ผู้คนทั่วไปไม่เคยรู้จักมาก่อน และгимขึ้นที่เป็นที่รู้จักกันโดยทั่วไป โดยมีบ้านหรือปราง และลวดลายองค์ประกอบต่าง ๆ ที่แตกต่างกันไปอย่างหลากหลาย อันเป็นสัญญาเฉพาะตัวขององค์เทพนั้น ๆ การประกอบพิธีกรรมต่าง ๆ ในงานประเพณีกินผัก กิมขึ้นถือเป็นองค์ประกอบสำคัญที่ต้องปรากฏบนตัวหรือแทนบูชา เพราะเป็นเสมือนตัวแทนขององค์เทพทั้งหลายในสรวงสวรรค์ที่มาเข้าร่วมในพิธีกรรม โดยгимขึ้นขององค์เทพที่มักปรากฏในทุก ๆ พิธีกรรม คือ กิมขึ้นองค์เทพตงด่านหงวนไส่ ถือว่าเป็นแม่ทัพกองกลาง และгимขึ้นขององค์เทพเตียนฮู่หงวนไส่ ผู้เป็นประธานการจัดงาน หรือгимขึ้นขององค์เทพที่ได้รับการมอบหมายให้เป็นประธานการจัดงานแทน นอกจากนี้ในพิธีอ้วแก๊ง กิมขึ้นองค์เทพต่าง ๆ ถูกนำไปประดิษฐานบนไม้เท้าเปีย หรือเกี่ยวหามขนาดเล็ก

เพื่อให้ผู้คนทั่วไปได้ร่วมสักการะ และยังเป็นจุดเด่น (Highlight) ที่ผู้คนจำนวนมากมีการจุดประทัด

จากการศึกษากระบวนการสร้างตัวหมาย และการให้ความหมายของกิมซิ่นซึ่งเป็นประติมากรรมตัวแทนองค์เทพเจ้าของจีน ทั้งเทพในศาสนาเต๋า ขงจื้อ และพุทธศาสนานิกายมหายานที่บรรพบุรุษชาวจีนในจังหวัดภูเก็ตนำติดตัวมาเมื่อครั้งอพยพย้ายถิ่นฐานมาอาศัยอยู่ในเมืองภูเก็ต เพื่อการกราบไหว้บูชา จึงถือเป็นสิ่งศักดิ์สิทธิ์ที่ช่วยยึดเหนี่ยวจิตใจผู้คนให้ประพฤติปฏิบัติในสิ่งที่ดีงาม ด้วยเชื่อว่า องค์เทพช่วยคุ้มครองป้องกันภัย ดังนั้น กิมซิ่นประติมากรรมรูปเคารพถือเป็นสัญลักษณ์ที่ปรากฏบนพื้นที่ศักดิ์สิทธิ์ โดยเฉพาะ การเป็นสัญลักษณ์แทนองค์เทพที่เคารพนับถือ สอดคล้องกับที่ อรรถศิริ ปาณินท์ [16] กล่าวถึงรูปสัญลักษณ์ต่าง ๆ ที่สื่อความหมายแทนคำพูด คำอวยพรว่า จีนเป็นชาติที่มีลักษณะที่น่าสนใจ และนำศึกษา เพราะจีนเป็นชาติที่มีอารยธรรม และวัฒนธรรมของตนเองมาเป็นระยะเวลาช้านาน แม้แต่รูปสัญลักษณ์ที่ปรากฏในวัดจีน เช่น วัดเล่งเน่ยยี่ ที่มีรูปสัตว์ “มังกร” ปรากฏอยู่จำนวนมาก ทั้งผนังของวิหาร ฐานที่ปูชาทุกแห่ง ยอดของซุ้มที่ประดิษฐานรูปของเทพก็มีลวดลายมังกรพันกันเต็มไปหมด ส่วนในพระอุโบสถมีรูปสัญลักษณ์มังกรปรากฏอยู่เช่นกัน ตั้งแต่เสา ผนัง เพดาน ฐานที่ปูชา ยอดของที่ปูชา และยังแทรกอยู่ในลวดลายอื่น ๆ เป็นต้น ทั้งนี้ เพราะมังกรเป็นสัตว์สัญลักษณ์ของความเจริญ ความร่ำรวย ความมียศฐานบรรดาศักดิ์ ความเป็นอมตะ

การศึกษาครั้งนี้ยังสอดคล้องกับกระบวนการสร้างรูปเคารพจากการศึกษาของนุสรา จิตตเกษม [17] ว่า กระบวนการสร้างรูปเคารพที่สืบทอดตามคติความเชื่อผีบรรพบุรุษที่นับถือศาสนาพราหมณ์ – ฮินดู และพุทธศาสนา ผ่านกระบวนการสร้างพิธีกรรมเช่นสรวง ฤกษ์ยาม และการสร้างความหมายผ่านบุคคล ทำให้ปรากฏเป็นรูปเคารพที่มีความหมาย แสดงถึงความนิยมในรูปแบบความงามที่ย้อนอดีตตามพุทธลักษณะ เป็นสัญลักษณ์ที่สื่อแสดงรูปแทนพระพุทธรูปเจ้าด้วยการประกอบพิธีกรรมที่เชื่อว่า ทำให้รูปเคารพเกิดความศักดิ์สิทธิ์ และเป็นพื้นที่แสดงตัวตนที่สะท้อนภาพของสังคมไทย และสอดคล้องกับการศึกษาของณัฏฐ์ณพ สุโกไส [18] เรื่อง “กระบวนการสร้างความหมายและมูลค่าของจุดจตุคามรามเทพในบริบทสังคมแบบพหุนิยม” สรุปได้ว่า กระบวนการผลิตวัตถุมงคลจตุคามรามเทพที่สื่อรูปสัญลักษณ์ และความหมายสัญลักษณ์ การใส่ความหมายว่า เป็นศักดิ์สิทธิ์ ชลิ่ง แต่รูปสัญลักษณ์ดังกล่าว คือ การใส่รหัสเพื่อการถอดความหมาย ซึ่งการถอดความหมายผู้ถอดความหมายย่อมได้ความหมายที่ต่างกัน จนกลายมาเป็นสินค้า และสินค้าเชิงสัญลักษณ์ และเปลี่ยนความหมายจากการเป็นเพียงสิ่งศักดิ์สิทธิ์สู่การเป็นสินค้าที่มีความศักดิ์สิทธิ์ เพิ่มมูลค่าให้กับวัตถุมงคลจตุคามรามเทพในบริบททางเศรษฐกิจ และวัฒนธรรมของจังหวัดนครศรีธรรมราช

กิมซิ่น ประติมากรรมรูปเคารพจึงเป็นสัญลักษณ์ที่ปรากฏบนพื้นที่ศักดิ์สิทธิ์ ที่แสดงออกผ่านความทรงจำ เรื่องราว และผ่านวัตถุทางวัฒนธรรมที่สามารถประกอบสร้างความมีตัวตนทั้งของปัจเจก และของชุมชน ทำให้เกิดแรงผลักดันให้กระทำได้ทำบางการอย่างร่วมกัน ทั้งนี้ เชื่อว่าได้ก่อให้เกิดประโยชน์ หรืออำนวยความสะดวกเป็นสิริมงคลแก่ตน และครอบครัว

ข้อเสนอแนะ

1. กิมซิ่นองค์เทพเจ้าจีน นอกจากเป็นประติมากรรมรูปเคารพที่คนไทยเชื้อสายจีน และเชื้อสายอื่น ๆ ที่มีความศรัทธาจัดสร้างขึ้นไว้สักการะบูชาแล้ว ยังเป็นผลงานทางศิลปกรรมที่ทรงคุณค่า อันสื่อความหมาย ความงาม และสัญลักษณ์ที่น่าสนใจ โดยเฉพาะ การแกะสลักกิมซิ่นโดยช่างท้องถิ่นที่มีระเบียบแบบแผน และขั้นตอนตามความเชื่อ จึงควรส่งเสริมให้มีการศึกษาเรียนรู้ อนุรักษ์ เพื่อประโยชน์ทางวิชาการ และเพื่อสร้าง

อัตลักษณ์ตามความเชื่อของผู้คนในท้องถิ่นให้ปรากฏ และดำรงอยู่ตลอดไป

2. คติความเชื่อ พิธีกรรมของกระบวนการสร้างกิมซิ่น และการให้ความหมายของกิมซิ่น เป็นสัญลักษณ์ที่ปรากฏในพื้นที่พิธีกรรมในงานประเพณีกินผัก ที่เป็นประโยชน์ต่องานด้านต่าง ๆ ของกลุ่มคนไทยเชื้อสายจีนที่มีความสัมพันธ์กันในสังคมไทย เช่น ประติมากรรม ภาษา พิธีกรรม เป็นต้น จึงควรมีการอนุรักษ์สืบสานให้ยังคงดำรงอยู่

3. ความเชื่อเป็นสิ่งที่มิมีอิทธิพลต่อการดำเนินชีวิตของผู้คน ดังจะเห็นว่า ความเชื่อที่มีมาเมื่อครั้งอดีตได้ส่งผลต่อการเกิดขึ้น และการดำรงอยู่ของประเพณีกินผักจากรุ่นสู่รุ่น รวมทั้ง ส่งผลต่อการประพฤติปฏิบัติที่ถูกต้องตามครรลองครองธรรม ตามแบบอย่างองค์เทพที่มีคุณงามความดีซึ่งอยู่เบื้องหลังความเป็นมนุษย์หรือการเป็นบุคคลสำคัญของแผ่นดิน ดังนั้น จึงควรปลูกฝังให้เยาวชนเห็นคุณค่าของความเชื่อที่นำไปสู่การดำรงไว้ซึ่งวัฒนธรรมที่ดีงาม เพื่อเป็นส่วนหนึ่งของการหล่อหลอมจิตใจให้ผู้คนได้ประพฤติปฏิบัติตาม

เอกสารอ้างอิง

- [1] Boonmee, T. (2008). *Ferdinand de Saussure's Revolution of Postmodernism*. Bangkok: Vibhasa. (In Thai)
- [2] Soonpongsri, K. (2008). *Chinese Art History* (3rd ed.). Bangkok: Chulalongkorn University. (In Thai)
- [3] Santasombat, Y. (2005). *Power, Space and Ethnic Identities : Cultural Politics of Nation – State in Thai Society*. Chiang Mai: Faculty of Social Sciences. (In Thai)
- [4] Chuenpimonch, S. (Interviewee), Pinnukul, P. (Interviewer), Address: Jui Dtui Dtao Bo Geng Shrine, Ranong Road, Talat Nuea District, Mueang County, Phuke Provincet. October 8-10, 2018. (In Thai)
- [5] Manujantararat, S. (Interviewee), Pinnukul, P. (Interviewer), Address: Jui Dtui Dtao Bo Geng Shrine, Ranong Road, Talat Nuea District, Mueang County, Phuke Provincet. October 8-10, 2018. (In Thai)
- [6] Baudrillard, J. (1981). *Simulacres et Simulation*. Paris: Galilee.
- [7] Watanamahat, K. (2011). *Guide to Worshipping God* (3rd ed.). Bangkok: Sangsan Book. (In Thai)
- [8] Barthes, R., & Prachakul, N. (2008). *Myth*. Bangkok: kobfai. (In Thai)
- [9] Feungfusakul, A. (2003). *Identity, Theory and Conceptual Review*. Bangkok: The National Research Council of Thailand. (In Thai)
- [10] Singyabuth, S. (2003). *Visual Arts Review*. Bangkok: Odeon Store. (In Thai)
- [11] Rakyaw, C. (Interviewee), Pinnukul, P. (Interviewer), Address: Wichit Songkram Road, Kathu District, Kathu County, Phuke Provincet. December 25, 2018. (In Thai)
- [12] Buthlop, T. (Interviewee), Pinnukul, P. (Interviewer), Address: Tarn Tong Villa, Wichit District, Mueang County, Phuke Provincet. June 15, 2018. (In Thai)
- [13] Juntaronanont, N. (2003). *The Chinese Way*. Bangkok: praphansarn. (In Thai)

- [14] Lawin, Y. (Interviewee), Pinnukul, P. (Interviewer), Address: Sam-Ong Hu Shrine, Choeng Thale District, Thalang County, Phuket. Phuke Provincet. October 15-18, 2018. (In Thai)
- [15] Aekphol, P. (Interviewee), Pinnukul, P. (Interviewer), Address: Jui Dtui Dtao Bo Geng Shrine, Ranong Road, Talat Nuea District, Mueang County, Phuke Provincet. October 15-16, 2018. (In Thai)
- [16] Panin, O. (1987). The symbolism Represents Various Meanings in Chinese Temples, *NAJUA: Architecture, Design and Built Environment Faculty of Architecture*, 7, 80-104. (In Thai)
- [17] Jitakasem, N. (2015). *Significance Creation for Gigantic Religious Object of Worship Between 1991-2014*. Unpublished Ph.D. Dissertation. Burapha University. (In Thai)
- [18] Suksai, N. (2009). *The process of meaning and value creations of Jatuakamramathep in the contexts of commercial society*. Unpublished Master's Thesis. Walailak University. (In Thai)