



สังคมศาสตร์ กลุ่ม 3





ผลกระทบและการปรับตัวของครัวเรือนวิถีใหม่ในสถานการณ์การระบาด ของโรคโควิด-19 จังหวัดภูเก็ต

The impact of Covid-19 pandemic and the new normal adaptation of communities in Phuket Province

สายสนธิ พงศ์สุวรรณ¹ พันศร รัตนมา² อทิพันธ์ เสียมไหม^{3,4*} อตุล นาคะโร⁵ วราภรณ์ ทองนพคุณ⁶

¹คณะวิทยาศาสตร์และเทคโนโลยี มหาวิทยาลัยราชภัฏภูเก็ต อำเภอเมือง จังหวัดภูเก็ต 83000 อีเมลล์ saisanit.p@pkru.ac.th
²หลักสูตรการแพทย์แผนไทย วิทยาลัยการสาธารณสุขสิรินธร จังหวัดตรัง โทรศัพท์ 075-291520 อีเมลล์ phansorn@spchtrang.ac.th
³สาขาวิชาวิศวกรรมเกษตรเพื่อความยั่งยืน คณะเทคโนโลยีการเกษตร มหาวิทยาลัยราชภัฏภูเก็ต อำเภอเมือง จังหวัดภูเก็ต 83000 อีเมลล์ atipans@pkru.ac.th
⁴ศูนย์วิทยาศาสตร์ฮาลาลอันดามัน มหาวิทยาลัยราชภัฏภูเก็ต อำเภอเมือง จังหวัดภูเก็ต 83000 อีเมลล์ atipan.s@pkru.ac.th
⁵คณะครุศาสตร์ มหาวิทยาลัยราชภัฏภูเก็ต อำเภอเมือง จังหวัดภูเก็ต 83000 อีเมลล์ Krudam@hotmail.com
⁶คณะครุศาสตร์ มหาวิทยาลัยราชภัฏภูเก็ต อำเภอเมือง จังหวัดภูเก็ต 83000

บทคัดย่อ

การศึกษาผลกระทบและการปรับตัวของครัวเรือนในสถานการณ์การระบาดของโรคโควิด-19 จังหวัดภูเก็ต กลุ่มตัวอย่างทั้งหมด 400 ครัวเรือน การเลือกกลุ่มตัวอย่างแบบหลายขั้นตอน (Multistage sampling) พบว่า หัวหน้าครัวเรือนส่วนใหญ่ประกอบอาชีพที่เกี่ยวข้องกับธุรกิจท่องเที่ยวร้อยละ 80.54 โดยรายได้ต่อครัวเรือนไม่เกิน 30,000 บาท/เดือน การระบาดรอบแรกมีจำนวนครัวเรือนที่รายได้ลดลงร้อยละ 80.54 และเพิ่มจำนวนเป็น 90.89 ในการระบาดรอบที่สอง ส่งผลให้การใช้จ่ายใช้สอยและเงินออมลดลงในขณะที่ภาระหนี้สินเพิ่มมากขึ้น ซึ่งมีครัวเรือนที่ได้รับผลกระทบจากการจ้างงานกว่าร้อยละ 79.3 โดยอำเภอกระทุ่มได้รับผลกระทบมากที่สุด รองลงมาคือ อำเภอเมืองภูเก็ต และอำเภอถลาง ครัวเรือนมีการปรับตัวสร้างทักษะใหม่เพิ่มขึ้น โดยส่วนใหญ่เรียนรู้ผ่านระบบออนไลน์ และยังมีปรับตัวในการลดค่าใช้จ่ายโดยใช้วิธีทำอาหารรับประทานเองกว่าร้อยละ 89.66 การปรับตัวด้านสุขภาพพบว่ามีกรรมหน้ากอกอนามัยร้อยละ 90.15 ในขณะที่การเว้นระยะห่างและสแกนไทยชนะพบเพียงร้อยละ 66.01 และ 55.17 เท่านั้น

คำสำคัญ: โควิด-19 ภูเก็ต ชีวิตวิถีใหม่

Abstract

The study of the impact of Covid-19 pandemic and a new normal adaptation of communities in Phuket was made with the accidental sampling from 400 households. The results revealed that most of the heads of households (80.54%) have career involving tourism business. A large number of households (85.47%) have income not exceeding 30,000 baht/month. The first phase and second phase of the pandemic had resulted in 80.54% and 90.89% of households receiving lesser income respectively. The expenditure and savings were also decreased, while the debt was increased. The amount of 79.3% of households had the impact on employment, with the community in Kratu district receiving highest impact, followed by Muang Phuket district and Thalang district respectively. People have adapted and created more new skill, mostly by



online self-learning. Self-cooking is the most common practice to decrease the expenditure. In adaptation regarding to health, 90.15% of people wore masks, but only 66.01% and 55.17% kept social distancing and scanned the Thai Chana application QR code, respectively

Keyword: Covid-19, Phuket, New-normal

1. บทนำ

จังหวัดภูเก็ตเป็นแหล่งท่องเที่ยวที่สำคัญของประเทศไทยและเป็นเป้าหมายของการเดินทางจากนักท่องเที่ยวทั่วโลก เนื่องจากภูเก็ตมีความเป็นนานาชาติ มีลักษณะผสมผสานหลากหลายวัฒนธรรมแต่ในขณะเดียวกันก็ยังคงดำรงศิลปและวัฒนธรรมดั้งเดิมเป็นของตนเองได้อย่างชัดเจน (กลุ่มงานยุทธศาสตร์และข้อมูลเพื่อการพัฒนาจังหวัดภูเก็ต, 2559) สภาพเศรษฐกิจในจังหวัดภูเก็ตถูกขับเคลื่อนจากการภาคท่องเที่ยวเป็นหลัก โดยปี 2560 จังหวัดภูเก็ตมีมูลค่าผลิตภัณฑ์มวลรวมจังหวัดคิดเป็นร้อยละ 15.2 ของ GRP และร้อยละ 1.3 ของ GDP และมีมูลค่าผลิตภัณฑ์จังหวัด (GPP per capita) 388,559 บาท ต่อคนต่อปี สูงเป็นอันดับ 1 ของภาคใต้ และเป็นอันดับ 8 ของประเทศ โดยมาจากการผลิตในภาคเกษตรร้อยละ 2.4 และนอกภาคเกษตรร้อยละ 97.6 (สำนักงานจังหวัดภูเก็ต, 2562)

เมื่อเกิดสถานการณ์การระบาดของเชื้อไวรัสโคโรนา หรือ โครโควิด-19 (Coronavirus Disease 2019) ที่แพร่กระจายไปอย่างรวดเร็วและกว้างขวางในหลายประเทศทั่วโลก ได้ส่งผลให้เกิดการปิดประเทศและจำกัดการเดินทาง ส่งผลให้การท่องเที่ยวหยุดชะงักลง ตั้งแต่เดือนมกราคม- ธันวาคม 2563 มีนักท่องเที่ยวต่างชาติเดินทางมาประเทศไทยเพียง 6.70 ล้านคน ลดลง 33 ล้านคน หรือคิดเป็นร้อยละ 83.21 จากปีที่ผ่านมา (กองเศรษฐกิจการท่องเที่ยวและกีฬา, 2563) จังหวัดภูเก็ตซึ่งพึ่งพาการท่องเที่ยวต่างชาติเป็นหลักจึงได้รับผลกระทบเป็นอย่างมาก นอกจากนั้นภาครัฐได้มีการออกมาตรการให้ประชาชนไทยได้ร่วมกันปรับวิถีชีวิตแบบใหม่ให้เข้ากับสถานการณ์การระบาดของโรคโคโรวิด-19 ที่เรียกว่า “New normal” หรือ ความปกติใหม่ เพื่อควบคุมการแพร่กระจายของเชื้อโรค (กรมควบคุมโรค, 2563)

ผลกระทบของการระบาดจากโรคโคโรวิด-19 นอกจากส่งผลในด้านสุขภาพร่างกายและสุขภาพจิตใจ ยังส่งผลกระทบต่อด้านเศรษฐกิจอย่างมาก ส่งผลให้จังหวัดภูเก็ตที่มีความโดดเด่นด้านการท่องเที่ยวอันดับต้น ๆ ของประเทศไทยและของโลก (Hamel, 2019) ได้รับผลกระทบอย่างหนักจากการขาดรายได้จากนักท่องเที่ยวต่างชาติและชาวไทย เนื่องมาจากมาตรการป้องกันโรคโคโรวิด-19 ที่มีการปิดสถานที่ท่องเที่ยว ห้ามนักท่องเที่ยวเดินทางเข้า-ออกประเทศ และห้ามเดินทางเข้า-ออกจังหวัดภูเก็ตยกเว้นกรณีจำเป็น ทำให้ธุรกิจโรงแรมที่พัก ร้านอาหาร ได้รับผลกระทบหนักเป็น และยิ่งส่งผลไปยังลูกจ้าง พนักงาน แรงงานในจังหวัดและต่างจังหวัดที่เข้ามาทำงานในจังหวัดภูเก็ต รวมไปถึงประชาชนในจังหวัดภูเก็ตที่ประกอบอาชีพหลากหลาย เช่น ค้าขายอาหาร ขายของฝาก ชาวประมง ธุรกิจส่วนตัว ร้านอาหารขนาดเล็กและใหญ่ ร้านสปา ร้านนวดไทย สถานบันเทิง ที่ต้องปิดการให้บริการไปในระหว่างการระบาดครั้งแรก ประมาณเดือน กุมภาพันธ์ ถึง พฤษภาคม พ.ศ. 2563 และบางธุรกิจที่ต้องขาดทุนหนักถึงขั้นปิดกิจการลง (ประชาชาติธุรกิจ, 2563) ซึ่งจากผลสำรวจของมหาวิทยาลัยสงขลานครินทร์ วิทยาเขตภูเก็ต พบว่ารายได้ของภูเก็ตระหว่างเดือนกุมภาพันธ์-กันยายน พ.ศ. 2564 อยู่ที่ประมาณ 1,984 บาทต่อเดือน ซึ่งรายได้รวมของประชาชนภูเก็ตมีแนวโน้มต่ำกว่าเส้นความยากจนของประเทศ (ประชาชาติออนไลน์, 2564) ปัจจัยเหล่านี้ส่งผลกระทบอย่างมากต่อการดำเนินชีวิตของประชาชนในจังหวัดภูเก็ต



มหาวิทยาลัยราชภัฏภูเก็ตจึงได้ร่วมมือกับเครือข่ายชุมชนในจังหวัดภูเก็ตศึกษาข้อมูลผลกระทบและการปรับตัวของครัวเรือนด้านต่าง ๆ รวมถึงการปรับตัวจากผลกระทบในสถานการณ์การระบาดของเชื้อโรคโควิด-19 เพื่อให้หน่วยงานต่าง ๆ มีข้อมูลสำหรับออกมาตรการให้เหมาะสมตามบริบทที่แท้จริง โดยการศึกษาครั้งนี้เป็นการดำเนินงานภายใต้โครงการศึกษาการปรับตัวของชุมชนวิถีใหม่ในสถานการณ์ระบาดของโรคโควิด-19 ของเครือข่ายมหาวิทยาลัยราชภัฏ 38 แห่ง " ราชภัฏอาสา พัฒนาท้องถิ่น "

2. วัตถุประสงค์

1. เพื่อสำรวจผลกระทบและการปรับตัวของครัวเรือนจังหวัดภูเก็ตในสถานการณ์การแพร่ระบาดของโรคโควิด-19 ด้านเศรษฐกิจและสุขภาพ
2. เพื่อสำรวจการวางแผนการใช้ชีวิตวิถีใหม่ของครัวเรือนจังหวัดภูเก็ตในสถานการณ์การแพร่ระบาดของโรคโควิด-19

3. วิธีดำเนินการวิจัย

3.1 ประชากรและกลุ่มตัวอย่าง

ประชากรในการศึกษาค้นคว้าครั้งนี้คือครัวเรือนที่อาศัยอยู่ในจังหวัดภูเก็ต จำนวน 272,917 ครัวเรือน (ระบบสถิติทางการทะเบียน, 2563) จากการคำนวณกลุ่มตัวอย่างด้วยสูตรทาร์ยามาเน่ ได้ทั้งหมด 400 ครัวเรือน ซึ่งการเลือกกลุ่มตัวอย่างได้ใช้วิธีการสุ่มตัวอย่างแบบหลายขั้นตอน (Multi-stage Sampling) จากทั้ง 3 อำเภอ โดยสุ่มอำเภอละ 2 ตำบล โดยการจับฉลากจากตำบลที่มีเขตเทศบาล 3 ตำบล และไม่มีเขตเทศบาล 3 ตำบล (ดังแสดงในตารางที่ 1) เก็บข้อมูลครัวเรือนตามสัดส่วนครัวเรือนในแต่ละตำบล โดยในการเลือกครัวเรือนที่สัมภาษณ์ใช้แบบการเลือกกลุ่มตัวอย่างแบบบังเอิญ (Accidental sampling) โดยครัวเรือนที่มีภูมิสำเนาที่อื่นและได้ย้ายถิ่นกลับภูมิลำเนาในช่วงการแพร่ระบาดของโรคโควิด-19 จะไม่รวมในการสำรวจครั้งนี้

ตารางที่ 1 แสดงจำนวนครัวเรือนที่เป็นกลุ่มตัวอย่างการวิจัยในจังหวัดภูเก็ต

ชื่ออำเภอ	ชื่อตำบล	เขต	จำนวนครัวเรือนทั้งหมด	จำนวนครัวเรือนที่เป็นกลุ่มตัวอย่าง
เมืองภูเก็ต	วิชิต	ในเขตเทศบาล	34,439	163
	เกาะแก้ว	นอกเขตเทศบาล	11,407	54
ถลาง	ป่าคลอก	ในเขตเทศบาล	9,109	43
	สาคร	นอกเขตเทศบาล	6,516	31
กระบุรี	ป่าตอง	ในเขตเทศบาล	16,418	78
	กมลา	นอกเขตเทศบาล	6,608	31
รวม			84,497	400

3.2 เครื่องมือที่ใช้ในการเก็บรวบรวมข้อมูล

ใช้แบบสอบถามและแบบสัมภาษณ์ซึ่งเป็นเครื่องมือจากโครงการสำรวจการปรับตัวของชุมชนวิถีใหม่ในสถานการณ์การระบาดของโรคโควิด-19 ของเครือข่ายมหาวิทยาลัยราชภัฏ 38 แห่ง ที่ได้ผ่านการตรวจสอบคุณภาพ



ของเครื่องมือ และผ่านคณะกรรมการจริยธรรมการวิจัยในมนุษย์ มหาวิทยาลัยราชภัฏนครราชสีมา ได้ไปรับรองจริยธรรมการวิจัยในมนุษย์ เลขที่ใบรับรอง HE-138-2563 โดยมีรายละเอียดดังนี้

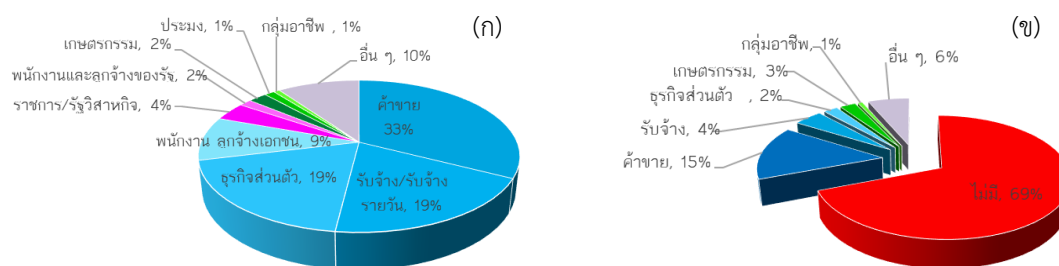
แบบสอบถามทั้งหมด 3 ส่วน ประกอบไปด้วย (1) ข้อมูลทั่วไปของครัวเรือน ได้แก่ เพศ อายุ ที่ตั้งของครัวเรือน อาชีพ และรายได้ (2) ผลกระทบจากสถานการณ์โรคโควิด-19 ด้านเศรษฐกิจและ สุขภาพ (3) การปรับตัวจากสถานการณ์โรคโควิด-19 ด้านเศรษฐกิจ สุขภาพ และสังคม (4) การวางแผนใช้ชีวิตวิถีใหม่ของประชาชนจังหวัดภูเก็ตในสถานการณ์การแพร่ระบาดของโรคโควิด-19 ซึ่งจะใช้เก็บข้อมูลในช่วงวันที่ 20 ธันวาคม 2563- 10 มกราคม 2564

การสัมภาษณ์เชิงลึก (In-dept interview) ดำเนินการใน 3 ระดับ คือ (1) การสัมภาษณ์แบบเป็นทางการ โดย ส่งหนังสือจากมหาวิทยาลัยเพื่อนัดแนะวันเข้าพบและสัมภาษณ์ ซึ่งใช้วิธีนี้กับ หัวหน้าหน่วยงานภาครัฐ ผู้นำท้องถิ่น ผู้นำภาคเอกชน และเจ้าหน้าที่ระดับปฏิบัติงาน (2) การสัมภาษณ์แบบไม่เป็นทางการ โดยการนัดแนะทางโทรศัพท์ และการพบปะโดยส่วนตัว ซึ่งใช้วิธีนี้กับผู้นำชุมชน ได้แก่ ผู้ใหญ่บ้าน กรรมการชุมชน ประธานกลุ่มอนุรักษ์นักพัฒนาเอกชน และ (3) การสัมภาษณ์แบบพูดคุยเป็นกันเอง เป็นการพูดคุยกันธรรมดา การพูดคุยเป็นไปตามธรรมชาติซึ่งใช้วิธีนี้กับ ผู้ประกอบการ กลุ่มอาชีพ และประชาชนทั่วไป โดยกำหนดประเด็นคำถามเกี่ยวกับผลกระทบและการปรับตัวด้านเศรษฐกิจ สุขภาพกายและสุขภาพจิต ด้านสังคมและสิ่งแวดล้อม และการปรับตัวด้านการศึกษา โดยมีการสัมภาษณ์ในช่วงเดือนมกราคม - เมษายน 2564

4. ผลการวิจัยและอภิปรายผล

4.1 ข้อมูลทั่วไปของครัวเรือน

พบว่าตัวแทนครัวเรือนส่วนใหญ่เป็นเพศหญิง ร้อยละ 63.05 เพศชาย ร้อยละ 36.95 และมีอายุอยู่ในช่วง 45-59 ปี มากที่สุด คิดเป็น ร้อยละ 32.26 รองลงมาคือ อายุ 36-45 ปี คิดเป็น ร้อยละ 29.06 โดยแต่ละครัวเรือนมีจำนวนสมาชิกในครัวเรือนที่อาศัยอยู่จริงในปัจจุบัน 4-8 คนต่อครัวเรือน คิดเป็นร้อยละ 48.28 รองลงมาคือ 1-3 คน คิดเป็นร้อยละ 38.92 และ 6 คนขึ้นไป คิดเป็นร้อยละ 12.81



รูปที่ 1 อาชีพของหัวหน้าครัวเรือน (ก) อาชีพหลัก (ข) อาชีพเสริม

4.2 ผลการสำรวจข้อมูลอาชีพของครัวเรือนในจังหวัดภูเก็ต

จากการสำรวจพบว่าหัวหน้าครัวเรือนส่วนใหญ่ประกอบอาชีพค้าขาย รับจ้าง ธุรกิจส่วนตัว และพนักงาน ลูกจ้างบริษัท/ธุรกิจเอกชน (รูปที่ 1ก) ซึ่งเป็นอาชีพที่อิงอยู่ระบบภาคธุรกิจโดยเฉพาะธุรกิจท่องเที่ยวร้อยละ 80.54 ของครัวเรือนที่ตอบแบบสอบถามทั้งหมด ซึ่งสอดคล้องกับข้อมูลจากการสัมภาษณ์เชิงลึกจากผู้นำภาคเอกชน กล่าว



ว่า “...เศรษฐกิจของภูเก็ตเป็นเศรษฐกิจขาเดียว พึ่งพาการท่องเที่ยวประมาณร้อยละ 95 อุตสาหกรรมเราไม่มีเลย เกษตรกรรมเรามีน้อยมาก...” ส่วนผู้ตอบแบบสอบถามที่ทำอาชีพในภาครัฐของจังหวัดภูเก็ตมีร้อยละ 5.42 ซึ่งใกล้เคียงกับสัดส่วนกำลังคนภาครัฐคิดเป็นร้อยละ 5.77 ของกำลังแรงงานในประเทศ (สำนักพัฒนาระบบบำนาญ กตำแหน่งและค่าตอบแทน, 2562) คริวเรือนที่อยู่ในกลุ่มอาชีพเกษตรกรรม ประมง และการผลิต (เช่น ทอผ้า จักสาน) ในจังหวัดภูเก็ตรวมกันเพียงร้อยละ 4.19 เท่านั้น ซึ่งเป็นค่าที่ต่ำกว่าสัดส่วนคริวเรือนที่ประกอบอาชีพเกษตรกรรมในประเทศไทย ที่มีคริวเรือนเกษตรกรรมประมาณร้อยละ 39 จากคริวเรือนทั้งหมดในประเทศไทย (สำนักงานสถิติแห่งชาติ, 2564) ในส่วนของอาชีพเสริมพบว่า ส่วนใหญ่ไม่มีอาชีพเสริม คือร้อยละ 69.70 และทำอาชีพค้าขายเป็นอาชีพเสริมร้อยละ 14.78 รองลงมาคือ รับจ้างทั่วไป/รับจ้างรายวัน เกษตรกรรม ธุรกิจส่วนตัว กลุ่มอาชีพ (เช่น ทอผ้า จักสาน) เป็นต้น (รูปที่ 1ข)

4.3 ผลกระทบด้านเศรษฐกิจจากสถานการณ์การระบาดของโรคโควิด-19

4.3.1 ผลกระทบด้านเศรษฐกิจในคริวเรือน

จากสภาพเศรษฐกิจของจังหวัดภูเก็ตที่พึ่งพิงการท่องเที่ยวเป็นหลัก สถานการณ์โรคโควิด-19 จึงทำให้จังหวัดภูเก็ตได้รับผลกระทบทางเศรษฐกิจมากที่สุด โดยรายได้คริวเรือนในช่วงเดือนมกราคม 2564 อยู่ในช่วงไม่เกิน 30,000 บาท ถึงร้อยละ 85.47 รองลงมาคือ 30,001 – 50,000 บาท ร้อยละ 10.34 เมื่อเปรียบเทียบกับผลกระทบจากการระบาดครั้งแรก (ก่อน 3 พฤษภาคม 2563) และครั้งที่ 2 (ธันวาคม 2563) พบว่าในช่วงระยะระบาดครั้งแรก มีจำนวนคริวเรือนที่รายได้ลดลงร้อยละ 80.54 และในช่วงการระบาดครั้งที่สองจำนวนคริวเรือนที่มีรายได้ลดลงเพิ่มเป็นร้อยละ 90.89 ของคริวเรือนตัวอย่าง ด้านการใช้จ่ายใช้สอยเพื่อการอุปโภคบริโภคสินค้าต่าง ๆ ในช่วงการระบาดครั้งแรกมีจำนวนคริวเรือนที่ใช้จ่ายลดลงร้อยละ 59.61 และในการระบาดครั้งที่ 2 เพิ่มเป็นร้อยละ 66.01 จำนวนคริวเรือนที่มีเงินออมลดลงในช่วงระยะระบาดแรกร้อยละ 60.59 ในการระบาดครั้งที่ 2 เพิ่มเป็นร้อยละ 69.46 จำนวนคริวเรือนที่มีภาระหนี้สินในระบบและนอกระบบเพิ่มขึ้นในช่วงการระบาดระยะแรกร้อยละ 33.99 และ 15.52 ตามลำดับ ต่อมาในช่วงการระบาดรอบที่สองเพิ่มขึ้นเป็นร้อยละ 38.92 และ 19.95 ตามลำดับ ส่วนเงินออมพบว่า มีจำนวนคริวเรือนที่เงินออมลดลงร้อยละ 60.59 ในการระบาดครั้งแรก และเพิ่มเป็นร้อยละ 69.46 ในการระบาดครั้งที่ 2 โดยจะเห็นได้ว่าจำนวนคริวเรือนที่มีรายได้ลดลงเพิ่มขึ้นเพิ่มขึ้นอย่างต่อเนื่องนั้น ส่งผลให้การออกไปใช้จ่ายใช้สอยของคนในพื้นที่ลดลงตามไปด้วย (ตารางที่ 2)

ตารางที่ 2 จำนวนและร้อยละของคริวเรือนที่ได้รับผลกระทบด้านเศรษฐกิจจากสถานการณ์โรคโควิด-19 (N=400)

ผลกระทบ ด้าน เศรษฐกิจ	การระบาดในช่วงที่ 1 (ก่อน 3 พฤษภาคม 2563)			การระบาดในช่วงที่ 2 (ธันวาคม 2563)		
	เพิ่มขึ้น (ร้อยละ)	ลดลง (ร้อยละ)	ไม่มีผล (ร้อยละ)	เพิ่มขึ้น (ร้อยละ)	ลดลง (ร้อยละ)	ไม่มีผล (ร้อยละ)
1. รายได้	(9.11)	80.54	10.34	4.19	90.89	4.93
2. รายจ่าย	26.35	59.61	14.04	25.86	66.01	8.13
3. หนี้สินนอก	15.52	5.91	78.57	19.95	9.61	70.44



ระบบ						
4. หนี้สินใน	33.99	9.11	56.90	28.92	11.82	49.26
ระบบ						
5. เงินออม	8.62	60.59	30.79	3.20	69.46	27.34

โดยข้อมูลนี้สอดคล้องกับการให้สัมภาษณ์เชิงลึกที่ว่าในช่วงการระบาดครั้งแรกแม้ว่ารายได้จะลดลงแต่คนก็ทยอยเอาเงินออมออกมาใช้จ่าย เนื่องจากไม่คาดคิดว่าสถานการณ์จะรุนแรงและต่อเนื่องยาวนาน ในช่วงการระบาดแรกมีการตั้งจุดช่วยเหลือและบริจาคเป็นจำนวนมาก แต่เมื่อสถานการณ์ไม่ดีขึ้นและเงินออมลดลงลงเรื่อย ๆ การใช้จ่ายในพื้นที่จึงลดลงเช่นกัน โดยคนที่เคยออกมาบริจาคอาหารและสิ่งของช่วยเหลือในการระบาดรอบแรก เมื่อมาถึงการระบาดรอบที่สอง หลาย ๆ คนต้องกลายเป็นผู้รับความช่วยเหลือแทน

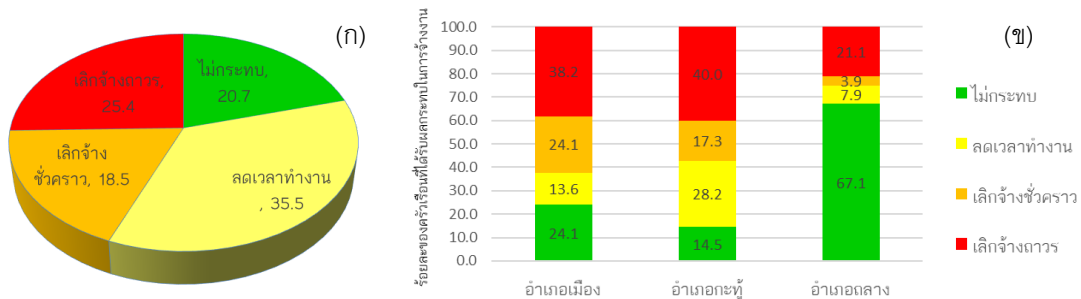
จากการสัมภาษณ์ผู้นำภาคีรัฐของจังหวัดบุรีรัมย์ พบว่า สาเหตุหลักที่รายได้ของคนในจังหวัดบุรีรัมย์ลดลงเนื่องจากไม่มีนักท่องเที่ยวต่างชาติเข้ามา โดยในช่วงก่อนสถานการณ์การแพร่ระบาดของโรคโควิด-19 จังหวัดบุรีรัมย์มีนักท่องเที่ยวเข้ามาท่องเที่ยวปีละประมาณ 14 ล้านคน โดยเป็นนักท่องเที่ยวต่างชาติ 10 ล้านคน และนักท่องเที่ยวชาวไทย 4 ล้านคน คิดเป็นรายได้หมุนเวียน 4.4 แสนล้านบาทต่อปี เมื่อไม่มีนักท่องเที่ยวต่างชาติ ทำให้ธุรกิจโรงแรมที่พัก ร้านอาหาร ได้รับผลกระทบหนักต้องปิดตัวลง และยังส่งผลไปยังลูกจ้าง พนักงาน ส่วนแรงงานต่างจังหวัดที่เข้ามาทำงานในจังหวัดบุรีรัมย์ก็เดินทางกลับภูมิลำเนา ห้องเช่าไม่มีคนพัก การใช้จ่ายในพื้นที่ลดลง ส่งผลกระทบต่อเนื่องไปยังประชาชนในจังหวัดบุรีรัมย์ที่ประกอบอาชีพอื่น ๆ เช่น ค้าขายอาหาร ขายของฝาก ชาวประมง ธุรกิจส่วนตัว ร้านอาหารขนาดเล็กและใหญ่ ร้านสปา ร้านนวดไทย สถานบันเทิง ได้รับผลกระทบทั้งหมด ซึ่งมีความสอดคล้องกับการรายงานของมหาวิทยาลัยสงขลานครินทร์ วิทยาเขตภูเก็ต ที่กล่าวว่าในช่วงเดือนกุมภาพันธ์ พ.ศ. 2563 มีจำนวนนักท่องเที่ยวของจังหวัดภูเก็ตหายไปร้อยละ 27- 37 โดยธุรกิจโรงแรมได้รับผลกระทบสูงสุด ค่าจ้างและสภาพคล่องของธุรกิจโรงแรมถูกประเมินไว้ว่ามีความเสียหายระหว่าง 1.7-2.3 พันล้านบาท และคาดการณ์ว่าหากมีการระบาดต่อไปอีก 7 เดือน ธุรกิจการขนส่งภายในจังหวัดทั้งการขนส่งทางบกและทางน้ำจะเป็นอีกหนึ่งธุรกิจที่อาจได้รับความเสียหายกว่า 6.8-7.2 พันล้านบาท มีความเป็นไปได้สูงที่รายได้ของคนภูเก็ตระหว่างเดือนกุมภาพันธ์-กันยายน พ.ศ. 2564 จะอยู่ที่ประมาณ 1,984 บาทต่อเดือน ซึ่งรายได้รวมของประชาชนภูเก็ตมีแนวโน้มต่ำกว่าเส้นความยากจนของประเทศ และหลังจากมีมาตรการผ่อนคลายนโยบายการลือคดาวนและมาตรการกระตุ้นการท่องเที่ยวจากรัฐบาล ในช่วงเดือนมิถุนายน-ธันวาคม พ.ศ. 2563 มีนักท่องเที่ยวชาวไทยเดินทางเข้ามาในจังหวัดภูเก็ตทำให้จังหวัดภูเก็ตกลับมามีรายได้จากการท่องเที่ยวเฉลี่ยเดือนละ 1,299 ล้านบาท แต่ยังมีอัตราการลดลงจากปีก่อนหน้าร้อยละ 96 เมื่อเทียบกับในช่วงเดียวกันของปี พ.ศ. 2562 ที่มีรายได้เฉลี่ยสูงถึงเดือนละ 32,752 ล้านบาท (ประชาชาติธุรกิจ, 2563 และ ประชาชาติออนไลน์, 2564)

4.3.2 ผลกระทบด้านเศรษฐกิจต่อการจ้างงาน

จากการสำรวจข้อมูลการถูกเลิกจ้างงาน การพักงาน หรือการถูกลดเวลาทำงาน พบว่ามีครัวเรือนที่ได้รับผลกระทบจากการจ้างงานร้อยละ 79.3 โดยที่ได้รับผลกระทบจากการถูกลดวันหรือเวลาทำงาน มากที่สุดร้อยละ 35.5 รองลงมาคือได้รับผลกระทบจากการถูกเลิกจ้างงานถาวรร้อยละ 25.4 และได้รับผลกระทบจากถูกเลิกจ้างงานชั่วคราวร้อยละ 18.5 (รูปที่ 2ก) เมื่อพิจารณารายอำเภอพบว่า อำเภอกระบุรีมีครัวเรือนที่มีสมาชิกได้รับผลกระทบในการจ้างงานมากที่สุดร้อยละ 85.5 รองลงมาคือในอำเภอเมือง 75.9 ในขณะที่อำเภอกลางมีครัวเรือนที่มีสมาชิกได้รับผลกระทบจากการจ้างงานน้อยที่สุดร้อยละ 32.9 (รูปที่ 2ข) สาเหตุที่อำเภอกระบุรีได้รับผลกระทบมากที่สุด



เนื่องจากเศรษฐกิจในพื้นที่ถูกขับเคลื่อนโดยการท่องเที่ยวที่พึ่งพานักท่องเที่ยวเป็นหลักโดยมีแหล่งท่องเที่ยวที่มีชื่อเสียงระดับโลกคือ หาดป่าตอง ซึ่งเป็นพื้นที่ที่มีโรงแรมหนาแน่นที่สุด โดยผลการศึกษาค้นคว้าครั้งนี้สอดคล้องกับการให้สัมภาษณ์เชิงลึกของผู้นำภาคเอกชนด้านท่องเที่ยว กล่าวว่า “...ธุรกิจโรงแรม ธุรกิจนำเที่ยว ในภูเก็ตมีโรงแรมเปิดให้บริการมากกว่า 1,800 แห่ง โดยมีจำนวนห้องพักที่จดทะเบียนถูกต้อง ประมาณ 86,000 ห้อง และหากรวมห้องพักที่อยู่ระหว่างการจดทะเบียนด้วย มีไม่ต่ำกว่า 100,000 ห้อง ซึ่งได้รับผลกระทบโดยตรง คือไม่มีแขกเข้าพักเลย ทำให้ส่งผลกระทบต่อผู้ประกอบการขาดรายได้หมุนเวียน ทำให้ขาดศักยภาพใน 3 ด้านคือ หนึ่งไม่มีความสามารถในการดูแลพนักงาน ทำให้ต้องมีการลดเวลาทำงาน ลดเงินเดือน และยุติการจ้างงาน สองไม่มีความสามารถในการผ่อนหนี้สินธนาคาร และสามความสามารถในการปรับปรุงสถานที่ และการบริการของโรงแรม ซึ่งเป็นสาเหตุให้ธุรกิจอื่นๆที่เกี่ยวข้องได้รับผลกระทบตามไปด้วย...”



รูปที่ 2 ผลกระทบด้านการจ้างงาน (ก) ภาพรวมของจังหวัด (ข) ผลกระทบรายอำเภอ

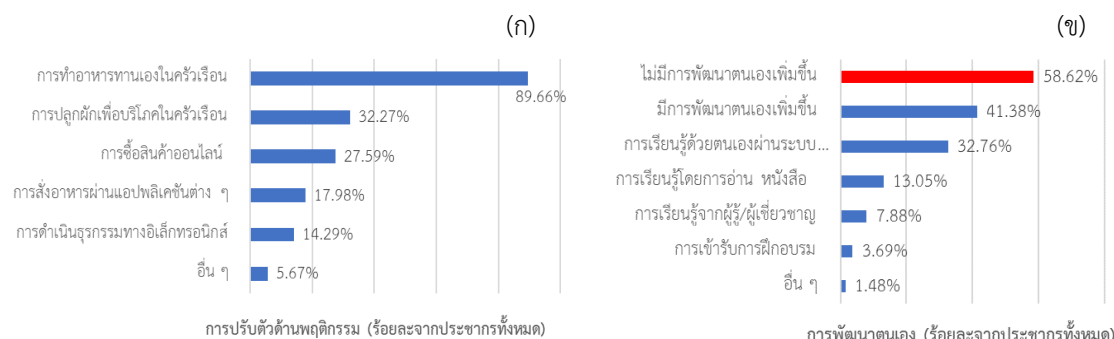
ผลการสำรวจครั้งนี้แสดงให้เห็นว่าอำเภอถลางได้รับผลกระทบจากการจ้างงานน้อยที่สุดซึ่งสอดคล้องกับข้อมูลครัวเรือนที่มีอาชีพเกษตรกรรมในจังหวัดภูเก็ต โดยอำเภอถลางมีเกษตรกร 2,589 ครัวเรือน รองลงมาคืออำเภอเมืองภูเก็ตมีเกษตรกร 1,240 ครัวเรือน และอำเภอกระตุ้เป็นอันดับสุดท้าย 759 ครัวเรือน (สำนักงานการเกษตรจังหวัดภูเก็ต, 2564) และการเพาะเลี้ยงสัตว์น้ำเชิงพาณิชย์ในอำเภอถลางมีมากที่สุด 101 ราย พื้นที่ 1,838.5 ไร่ รองลงมาคืออำเภอเมือง 70 ราย พื้นที่ 670.9 ไร่ และอำเภอกระตุ้ 2 ราย พื้นที่ 1.04 ไร่ (สำนักงานประมงจังหวัดภูเก็ต, 2563) ข้อมูลนี้แสดงถึงความสำคัญของการมีความหลากหลายด้านอาชีพ โดยเฉพาะอาชีพเกษตรและประมงในพื้นที่อำเภอถลางที่เป็นเสมือนภูมิคุ้มกันที่ดีด้านอาชีพ ซึ่งช่วยบรรเทาผลกระทบจากสถานการณ์โควิด-19 ได้ จากการสัมภาษณ์เชิงลึกในพื้นที่ ต.ป่าคอก อ.ถลาง พบว่ามีประชาชนที่ไปทำงานในภาคการท่องเที่ยวเมื่อต้งงานต้องย้ายกลับมาในหมู่บ้าน โดยเปลี่ยนอาชีพมาทำสวน กรีดยาง และทำประมงมากขึ้น ซึ่งทำให้คนในพื้นที่เห็นความสำคัญของการอนุรักษ์ป่าชายเลนมากขึ้นด้วย โดยตัวอย่างชุมชนบ้านอ่าวกุ่ม ม.9 ต.ป่าคอก อ.ถลาง จ.ภูเก็ต ซึ่งมีการอนุรักษ์ป่าชายเลนเพื่อการทำประมงพื้นบ้านจึงทำให้มีสัตว์น้ำอุดมสมบูรณ์ก่อนสถานการณ์โควิด-19 กลุ่มอนุรักษ์มีสมาชิกลดลงเรื่อย ๆ เนื่องจากคนในชุมชนส่วนใหญ่ออกไปทำงานที่เกี่ยวข้องกับภาคธุรกิจ เช่น ขับรถตู้ เป็นพนักงานขายของ เป็นมัคคุเทศก์ พายเรือคายัค เป็นต้น จนเหลือเรือประมงพื้นบ้านเพียง 7 ลำ แต่เมื่อเกิดสถานการณ์โรคโควิด-19 ทำให้ต้งงานและกลับมาอยู่ในชุมชน บางคนขายรถตู้เพื่อเอาเงินมาต่อเรือหางยาวทำให้ในปัจจุบันเรือประมงพื้นบ้านเพิ่มเป็น 30 ลำ การทำประมงนี้มิใช่เพื่อการยังชีพและหารายได้มาจุนเจือครอบครัว ซึ่งช่วยทั้งในด้านการประหยัดค่าใช้จ่ายและการสร้างอาชีพในชุมชนช่วงสถานการณ์โค



วิด-19 ที่ไม่สามารถออกไปทำงานที่อื่นได้ จากการสัมภาษณ์เชิงลึกกลุ่มอนุรักษ์ป่าชายเลนแห่งหนึ่งในจังหวัดภูเก็ต กล่าวว่า “...ได้เริ่มต้นอนุรักษ์ป่าชายเลนมาเป็นเวลาประมาณ 30 ปีแล้ว แต่เมื่อการท่องเที่ยวเข้ามามากขึ้น ทำให้คนออกไปทำงานข้างนอก คนที่เห็นความสำคัญของป่าชายเลนจึงลดน้อยลงทุกที หลังจากมีการระบาดของโรคโควิด-19 ทำให้การท่องเที่ยวซบเซาลง การอนุรักษ์ป่าชายเลนจึงได้สัมฤทธิ์ผลมากขึ้น เนื่องจากคนในพื้นที่ได้กลับมาประกอบอาชีพเลี้ยงตัวเองด้วยการทำประมงอย่างเดิม ซึ่งทำให้ทุกคนคิดได้ว่า ณ วันนี้ ในการประกอบอาชีพรับจ้างทั่วไป มีรายได้ดีก็จริงแต่อย่างไรก็ตามยังคงขาดความมั่นคงอย่างยั้ง...”

4.4 การปรับตัวของประชาชนด้านเศรษฐกิจในสถานการณ์การระบาดของโรคโควิด-19

จากผลกระทบด้านเศรษฐกิจและการว่างงานของสถานการณ์โรค โควิด-19 สมาชิกในครัวเรือนส่วนใหญ่จึงมีการปรับตัวด้านพฤติกรรมกรจบบ้างใช้สอยเพื่ออุปโภค/บริโภคของครัวเรือน (ประชากรชาติธุรกิจ, 2563 และ ประชาชาติออนไลน์, 2564) โดยใช้วิธีการทำอาหารทานเองในครัวเรือนมากถึงร้อยละ 89.66 รองลงมาคือการปลูกผักเพื่อบริโภคในครัวเรือน การซื้อสินค้าออนไลน์แทนการออกไปนอกบ้าน การสั่งอาหารผ่านแอปพลิเคชันต่าง ๆ แทนการออกไปนั่งรับประทานอาหารที่ร้าน และการดำเนินธุรกรรมทางอิเล็กทรอนิกส์ (รูปที่ 3ก) นอกจากนี้ยังมีการปรับตัวด้านการพัฒนาตนเอง โดยสร้างทักษะใหม่ที่เป็นการทำงานให้เพิ่มขึ้น คิดเป็นร้อยละ 41.38 โดยใช้วิธีการเรียนรู้ด้วยตนเองผ่านระบบออนไลน์มากถึงร้อยละ 32.76 และรองลงมาคือวิธีการเรียนรู้โดยการอ่าน ค้นคว้าจากเอกสาร และการเรียนรู้จากผู้รู้/ผู้เชี่ยวชาญ (รูปที่ 3ข) แสดงให้เห็นว่าระบบออนไลน์ได้เข้ามามีบทบาทอย่างมากในการปรับตัวของสมาชิกในครัวเรือน ทั้งด้านพฤติกรรมและการพัฒนาตนเอง



รูปที่ 3 การปรับตัวด้าน (ก) พฤติกรรมและ (ข) การพัฒนาตนเอง ในสถานการณ์โรคโควิด-19

จากการสัมภาษณ์เชิงลึกพบว่า โรงแรม รีสอร์ท และ ร้านอาหารต่างๆ ได้มีการปรับตัวหลายประการทั้ง การลดขนาดกิจการ หันมาทำโปรโมชั่นให้กับลูกค้าชาวไทย และหน่วยงานภาครัฐมากขึ้น โดยจัดกิจกรรมที่เหมาะสมกับพฤติกรรมนักท่องเที่ยวของคนไทย รวมถึงจัดราคาพิเศษที่หน่วยงานราชการสามารถเบิกจ่ายได้เพื่อดึงกิจกรรมประชุม สัมมนาต่างๆ เข้ามาจัดในโรงแรม ส่วนร้านอาหารก็มีการจัดเซตอาหารกลางวัน และอาหารว่างให้บริการแก่สถานที่ราชการที่มีการจัดประชุมบ่อยครั้ง

4.5 ผลกระทบและการปรับตัวด้านสุขภาพจากสถานการณ์โรคโควิด-19

การศึกษาครั้งนี้พบว่าผลกระทบด้านสุขภาพช่วงการระบาดของโควิด-19 ทำให้ครัวเรือนมีการป้องกันการติดเชื้อและการดูแลสุขภาพมากขึ้น คิดเป็นร้อยละ 97.29 ซึ่งเป็นการเปลี่ยนแปลงพฤติกรรมจากความกังวลกลัวว่า



จะติดเชื้อโควิด-19 และแรงกดดันจากสังคม โดยพบว่าการแพร่ระบาดของโรคโควิด-19 ก่อให้เกิดความเครียด/วิตกกังวลเพิ่มขึ้นร้อยละ 95.07 (ตารางที่ 3) โดยจากการสำรวจทั้งหมดพบว่ามีครัวเรือนร้อยละ 95.07 เกิดความเครียดหรือวิตกกังวลจากการแพร่ระบาดของโรคโควิด-19 สอดคล้องกับผลสำรวจของกรมสุขภาพจิตที่ได้ทำการสำรวจการรับรู้ และภาวะสุขภาพจิตของบุคลากรสาธารณสุขและครัวเรือนคนไทยจากการระบาดของโรคโควิด-19 ในช่วงเดือนมีนาคม พ.ศ. 2563 พบว่าภาวะสุขภาพจิตของครัวเรือนคนไทยต่อโรคโควิด-19 จะเป็นไปตามช่วงการระบาด ช่วงการระบาดแรก ๆ ประมาณเดือนมีนาคม-เมษายน พ.ศ. 2563 มีภาวะสุขภาพจิตย่ำแย่มากที่สุด โดยเฉพาะภาวะตึงเครียดในที่ทำงาน ระวังกันง่ายขึ้น รู้สึกห่างเหินจากคนอื่น ๆ รอบตัว รongมาเป็นความเหนื่อยล้าทางอารมณ์และรู้สึกเครียด หลังจากนั้น พบว่าเริ่มมีความเครียดลดลงเมื่อมีการผ่อนปรนมาตรการต่าง ๆ ในช่วงเดือนพฤษภาคม พ.ศ. 2563 (กรมสุขภาพจิต, 2563) อย่างไรก็ตามจากการสัมภาษณ์เชิงลึกสมาชิกในครัวเรือน พบว่าความวิตกกังวลไม่ได้มาจากกลัวการติดเชื้อ หรือมาตรการป้องกันโรคเพียงมิติเดียว แต่พบว่ามาจากปัญหาเรื่องเศรษฐกิจ ได้แก่ การตกงาน การขาดรายได้ ราคาสินค้าสูงขึ้น ภาระหนี้สิน และภาระค่าใช้จ่ายด้านการศึกษาของบุตรหลานอีกด้วย

ตารางที่ 3 การป้องกันการติดเชื้อ การดูแลสุขภาพ และความวิตกกังวล/ความเครียดของสมาชิกในครัวเรือน (N=400)

ผลกระทบทางสุขภาพ	เพิ่มขึ้น (ร้อยละ)	ลดลง (ร้อยละ)	ไม่มีผลกระทบ (ร้อยละ)
1. การแพร่ระบาดของโรคโควิด-19 ทำให้สมาชิกในครัวเรือนของท่านมีการป้องกันการติดเชื้อและดูแลสุขภาพ	97.29	0.74	1.97
2. การแพร่ระบาดของโรคโควิด-19 ก่อให้เกิดผลกระทบทำให้สมาชิกในครัวเรือนของท่านมีความเครียด/วิตกกังวล	95.07	1.23	3.69

การปรับตัวด้านสุขภาพ กระทรวงสาธารณสุขได้กำหนดมาตรการชีวิตวิถีใหม่ในการป้องกันโรคโควิด-19 ไว้ 5 มาตรการ คือ D-M-H-T-T มาจากคำเต็มว่า ได้แก่ D : Social Distancing เว้นระยะห่าง 1-2 เมตร เลี่ยงการอยู่ในที่แออัด M : Mask Wearing สวมหน้ากากผ้าหรือหน้ากากอนามัยตลอดเวลา H : Hand Washing ล้างมือบ่อยๆ ด้วยน้ำและสบู่ หรือเจลแอลกอฮอล์ T : Testing การตรวจวัดอุณหภูมิและตรวจหาเชื้อโควิด 19 ในกรณีที่มีอาการเข้าข่าย T: Thai Cha Na สแกนไทยชนะก่อนเข้า-ออกสถานที่สาธารณะทุกครั้ง เพื่อให้มีข้อมูลในการประสานงานได้ง่ายขึ้น (กรมควบคุมโรค, 2564) การสำรวจการปรับตัวด้านสุขภาพในการป้องกันการติดเชื้อโควิด-19 พบว่าพฤติกรรมสุขภาพที่สมาชิกในครัวเรือนปฏิบัติเป็นประจำมากที่สุดคือสวมหน้ากากอนามัย/หน้ากากผ้าตลอดเวลาเมื่ออยู่กับผู้อื่นร้อยละ 90.15 รองลงมาคือรับประทานอาหารสุกใหม่ร้อยละ 87.19 ตามด้วยการหมั่นล้างมือให้สะอาดด้วยน้ำและสบู่ หรือแอลกอฮอล์เจล ร้อยละ 84.24 ซึ่งเป็นไปตามมาตรการที่มีการรณรงค์ แต่น่าสังเกตว่ามาตรการรักษาระยะห่าง และใช้เวลาพบปะผู้อื่นให้สั้นที่สุด มีผู้ปฏิบัติประจำเพียงร้อยละ 66.01 และมีการสแกนคิวอาร์โค้ด “ไทยชนะ” หรือการลงทะเบียนเข้าใช้บริการ มีผู้ปฏิบัติประจำเพียงร้อยละ 55.17 เท่านั้น (ตารางที่ 4) แสดงให้เห็นว่าแม้สมาชิกในครัวเรือนส่วนใหญ่ต่างก็มีการปรับตัวด้านสุขภาพเพื่อป้องกันการติดเชื้อโควิด-19 แต่มีบางมาตรการที่ยังไม่สามารถปฏิบัติได้เป็นประจำ ซึ่งเป็นความเสี่ยงที่ทำให้เชื้อโควิด-19 ยังคงสามารถแพร่กระจายได้ และไม่สามารถติดตามผู้มีความเสี่ยงเพื่อควบคุมโรคได้



ตารางที่ 4 จำนวนและร้อยละของพฤติกรรมสุขภาพในการป้องกันการติดเชื้อโควิด-19 ของสมาชิกในครัวเรือน (N=400)

พฤติกรรมสุขภาพ	(ร้อยละ) ของการปฏิบัติในปัจจุบัน			
	ปฏิบัติ ประจำ	ปฏิบัติ บ่อย	ปฏิบัติ บางครั้ง	ไม่เคย ปฏิบัติ
1) สวมหน้ากากอนามัย/หน้ากากผ้าตลอดเวลาเมื่ออยู่กับผู้อื่น	90.15	9.11	0.74	0
2) รับประทานอาหารสุกใหม่	87.19	11.08	1.48	0.25
3) หมั่นล้างมือให้สะอาดด้วยน้ำและสบู่ หรือแอลกอฮอล์เจล	84.24	13.05	2.71	0
4) ปรับตัว/ปรับจิตใจ จัดการกับความเครียด	75.12	18.97	5.91	0
5) แยกของใช้ส่วนตัวและไม่ใช้ของใช้ส่วนตัวร่วมกับผู้อื่น	74.41	15.76	7.88	2.22
6) ไม่รับประทานอาหารร่วมสำรับหรือใช้ช้อนกลางร่วมกันกับผู้อื่น	72.41	19.46	7.14	0.99
7) หลีกเลี่ยงการอยู่ในสถานที่ที่ผู้คนพลุกพล่านหรืออยู่ในสถานที่ ที่การระบายอากาศเป็นระบบปิด	71.67	18.23	9.58	0.25
8) การเข้าใช้บริการสถานประกอบการตามมาตรการป้องกันโรค ตามที่ราชการกำหนดและตรวจวัดอุณหภูมิของผู้เข้าใช้บริการ	71.18	19.70	6.65	2.46
9) มีการพูดคุยกับสมาชิกในครัวเรือนเพื่อปรับเปลี่ยนพฤติกรรม สุขภาพ/ปรับวิถีชีวิตในการรับมือกับโรคโควิด-19	70.20	20.69	7.88	1.23
10) ไม่นำมือมาสัมผัสตัว จมูก ปาก โดยไม่จำเป็น	67.73	17.98	10.59	3.69
11) หลีกเลี่ยงการไปในสถานที่ชุมชน	66.50	24.38	7.88	1.23
12) รักษาระยะห่างไม่น้อยกว่า 1 - 2 เมตรหรือ 1 - 2 ช่วงแขน และใช้เวลาพบปะผู้อื่นให้สั้นที่สุด	66.01	22.66	11.33	0
13) มีการตรวจสอบความถูกต้องของข้อมูลข่าวสารเกี่ยวข้องกับ โรคโควิด-19 จากแหล่งข้อมูลที่เชื่อถือได้	65.76	22.17	11.08	0.99
14) การสแกนคิวอาร์โค้ด “ไทยชนะ” หรือการลงทะเบียน เข้าใช้บริการ	55.17	20.20	17.49	7.14

4.6 การวางแผนการใช้ชีวิตวิถีใหม่ในสถานการณ์การแพร่ระบาดของโรคโควิด-19

จากแบบสอบถามปลายเปิดถึงแนวทางการวางแผนการใช้ชีวิตวิถีใหม่ หากสถานการณ์การแพร่ระบาดของโรคโควิด-19 ยังไม่เบาบางหรือลดลง พบว่าครัวเรือนวางแผนในการปรับเปลี่ยนพฤติกรรมการใช้ชีวิต เรียนรู้ที่จะอยู่กับสิ่งที่เกิดขึ้นและใช้ชีวิตแบบยึดหลักเศรษฐกิจพอเพียง ประหยัดค่าใช้จ่าย ลดค่าใช้จ่ายต่าง ๆ ในครัวเรือน และปลูกผักไว้กินกันในครัวเรือนออมเงินมากขึ้น ไม่สร้างหนี้ วางแผนเกี่ยวกับการประกอบอาชีพใหม่เพิ่มขึ้น เช่น ทำธุรกิจออนไลน์ ปรับปรุงธุรกิจของครอบครัวให้ดีขึ้น หาอาชีพเสริมมากขึ้น วางแผนเกี่ยวกับการป้องกันตนเองเพื่อไม่ให้ได้รับเชื้อโควิด-19 โดยไม่ไปในแหล่งที่มีคนมาก สวมใส่หน้ากากอนามัยทุกครั้งที่อยู่ร่วมกับผู้อื่น ล้างมือด้วย



แอลกอฮอล์ สแกนไทยชนะเมื่อไปสถานที่ต่างๆ ปฏิบัติตามคำแนะนำที่สาธารณสุขแนะนำ ติดตามข่าวสารเพื่อรับมือกับสถานการณ์ เดินทางไปในสถานที่ต่างๆ ให้น้อยที่สุดเท่าที่จำเป็น สั่งอาหารออนไลน์ ทำประกันสุขภาพ และหมั่นล้างมือเป็นประจำ ส่วนครัวเรือนที่มีภูมิลาเนาอยู่ต่างจังหวัดวางแผนย้ายที่อยู่กลับภูมิลำเนาเดิม กลับไปทำเกษตรตัดยาง ในด้านการศึกษา มีการวางแผนการเรียนรู้ออนไลน์ โดยให้ลูกหลานเรียนออนไลน์ ย้ายเข้าโรงเรียนของรัฐ เพื่อให้ค่าใช้จ่ายลดลง และย้ายโรงเรียนเพื่อตามผู้ปกครองกลับภูมิลำเนา อย่างไรก็ตามครัวเรือนส่วนน้อยที่ตอบว่าไม่ได้มีการวางแผนมีการวางแผนเพื่อชีวิตวิถีใหม่ ซึ่งสอดคล้องกับแบบสอบถามปลายปิดที่มีผู้ตอบว่าไม่มีการวางแผนการใช้เงินของครัวเรือนจากผลของสถานการณ์โรคโควิด-19 (ร้อยละ 25.37) และไม่ได้มีการวางแผนด้านอาชีพของครัวเรือนจากผลของสถานการณ์โรคโควิด-19 (ร้อยละ 23.89) โดยกลุ่มที่ไม่มีการวางแผนแบ่งเป็น 2 สาเหตุหลักๆ คือจะใช้ชีวิตตามปกติเนื่องจากเป็นผู้มีอาชีพการงานที่มั่นคง และอีกกลุ่มที่ไม่มีการวางแผนการใช้ชีวิตเนื่องจากเป็นคนหาเช้ากินค่ำไม่รู้อะไรจะวางแผนได้อย่างไร อาศัยการแก้ปัญหาเฉพาะหน้าไปเรื่อย ๆ

ส่วนข้อมูลจากการสัมภาษณ์เชิงลึก พบว่าเครือข่ายภาคเอกชน ซึ่งเริ่มต้น 9 หน่วยงาน และต่อมาเพิ่มเป็น 16 หน่วยงาน เช่น หอการค้า สภาอุตสาหกรรม สภาการท่องเที่ยว สภาโรงแรมไทย สภาโรงแรมป่าตอง สภาโรงแรมกะตะกะรน สมาคมผู้ประกอบการท่องเที่ยว สมาคมมัคคุเทศก์ และสมาคมการศึกษาเอกชน เป็นต้น มีความต้องการให้เปิดการท่องเที่ยวข้ามชาติให้เร็วที่สุด โดยที่ผ่านมาได้เข้ามามีส่วนสนับสนุนการดำเนินงานของศูนย์บัญชาการเหตุการณ์การระบาดของโรคติดเชื้อไวรัสโคโรนา 2019 (COVID-19) จังหวัดภูเก็ต เพื่อเร่งควบคุมโรคระบาด เช่น สนับสนุนการตั้งโรงพยาบาลสนามแห่งแรกของจังหวัดภูเก็ต โดยเป็นจังหวัดแรกที่ดำเนินการเสร็จภายใน 48 ชม. ซึ่งเป็นสถิติที่เร็วที่สุดในประเทศไทยในการระบาดรอบแรก การกระตุ้นเศรษฐกิจ เช่น แคมเปญ “หยุดโควิด แต่ไม่หยุดเศรษฐกิจไทย” โดยเสนอให้ภูเก็ตเป็นจังหวัดนำร่อง Travel Bubble โดยนักท่องเที่ยวต้องกักตัว 14 วัน อย่างไรก็ตามเมื่อมีการดำเนินงานมาระยะหนึ่งพบว่านักท่องเที่ยวเข้ามาไม่ได้ได้ตามเป้าหมาย ดังนั้นเครือข่ายภาคเอกชน องค์กรปกครองส่วนท้องถิ่น และทางจังหวัดภูเก็ตเลยผลักดันนโยบายไปยังรัฐบาลโดยตรงว่าภูเก็ตขอนำร่องฉีดวัคซีนให้ได้ร้อยละ 70 และเปิดการท่องเที่ยว วันที่ 1 ตุลาคม 2564 (First October) โดยภาคเอกชนจะหาซื้อวัคซีนให้กับพนักงานของตนเอง ส่วน อปท.จะรับผิดชอบค่าวัคซีนของประชาชนในพื้นที่ดูแลของตน ต่อมารัฐบาลสนับสนุนแผนการฉีดวัคซีนให้คนในจังหวัดภูเก็ตทั้งสิ้น 466,000 คน และได้มีการปรับเป็นโมเดล “ภูเก็ต แซนด์บ็อกซ์” (Phuket SandBox) ให้ภูเก็ตเป็นจังหวัดแรกที่เปิดการท่องเที่ยวโดยรับนักท่องเที่ยวที่ฉีดวัคซีนครบ 2 เข็มแล้ว โดยตามแผนจะมีการเปิดการท่องเที่ยวในวันที่ 1 กรกฎาคม 2564 ซึ่งคาดว่าจะทำให้ภาพรวมของเศรษฐกิจภายในจังหวัดภูเก็ตดีขึ้น

5. ข้อเสนอแนะ

จากการศึกษาครั้งนี้พบว่าจังหวัดภูเก็ตได้รับผลกระทบจากสถานการณ์การแพร่ระบาดของโรคโควิด-19 ในด้านเศรษฐกิจมากที่สุดเนื่องจากเป็นเมืองที่พึ่งพาการท่องเที่ยวเป็นหลัก โดยพื้นที่ที่กระทบหนักที่สุดคือ อำเภอกระทุ่มที่มีกิจกรรมท่องเที่ยวหนาแน่นที่สุด ดังนั้นในการแก้ปัญหาจึงควรให้ความสำคัญกับการดำเนินงาน 3 ส่วน คือ (1) มาตรการเฉพาะหน้าต้องมีการช่วยเหลือด้านอุปโภคบริโภคให้ผู้รับผลกระทบให้สามารถดำรงชีพอยู่ได้ และเร่งควบคุมการระบาดของโรคโควิด-19 พร้อมกับบรรณรณรงค์มาตรการป้องกันการติดเชื้อให้ประชาชนมีการปฏิบัติเป็นประจำ



โดยเฉพาะมาตรการการเว้นระยะห่างและการสแกนหรือลงชื่อเข้าใช้สถานบริการต่างๆ ที่ยังมีผู้ปฏิบัติไม่มากพอ (2) มาตรการฟื้นฟูโดยเร่งการกระตุ้นเศรษฐกิจโดยเฉพาะการรับนักท่องเที่ยวต่างชาติ โดยจะต้องมีมาตรการที่ปลอดภัยไม่ทำให้จังหวัดถูกจัดเป็นแหล่งรวมเชื้อโควิด-19 กลายพันธุ์ (3) มาตรการเพื่อความยั่งยืนปรับรูปแบบเศรษฐกิจฐานรากให้เข้มแข็งขึ้นโดยส่งเสริมให้มีอาชีพที่หลากหลาย เพื่อเป็นภูมิคุ้มกันทางสังคมให้กับชุมชน โดยควรสนับสนุนกิจกรรมด้านการเกษตรและประมงที่ยั่งยืนและครบวงจรให้มากขึ้น โดยเฉพาะในพื้นที่ป่าคลองซึ่งมีต้นทุนด้านการเกษตรและประมงอยู่แล้ว

6. กิตติกรรมประกาศ

การศึกษาครั้งนี้เป็นการดำเนินงานภายใต้โครงการสำรวจการปรับตัวของชุมชนวิถีใหม่ในสถานการณ์การระบาดของโรคโควิด-19 โดยได้รับการสนับสนุนจากสำนักงานการวิจัยแห่งชาติ กระทรวงการอุดมศึกษา วิทยาศาสตร์ วิจัยและนวัตกรรม ซึ่งดำเนินการโดย เครือข่ายมหาวิทยาลัยราชภัฏ 38 แห่ง " ราชภัฏอาสา พัฒนาท้องถิ่น " สัญญาเลขที่ RUC63-21

7. บรรณานุกรม

- กรมควบคุมโรค. (2563). *โรคติดเชื้อไวรัสโคโรนา 2019 (COVID-19)*. สืบค้นเมื่อ 25 มกราคม 2564, จาก <https://ddc.moph.go.th/viralpneumonia/index.php>
- กรมควบคุมโรค. (2564). กรมควบคุมโรค แนะนำประชาชนที่กำลังทยอยเดินทางกลับหลังปีใหม่ ยึดหลัก D-M-H-T-T เพื่อป้องกันตนเองจากโรคโควิด 19. สืบค้นเมื่อ 25 มกราคม 2564, จาก <https://ddc.moph.go.th/brc/news.php?news=16434&deptcode=brc>
- กรมสุขภาพจิต. (2563). *กรมสุขภาพจิต เปิดแนวทางการฟื้นฟูจิตใจในสถานการณ์การระบาดของโรคติดเชื้อไวรัสโคโรนา 2019 (COVID-19) ซึ่งการดำเนินงานเชิงรุกด้านสุขภาพจิตจะเป็นหนึ่งในกุญแจสำคัญหลังจากนี้*. สืบค้นเมื่อ 27 มกราคม 2564, จาก <https://www.dmh.go.th/covid19/news2/view.asp?id=17>
- กลุ่มงานยุทธศาสตร์และข้อมูลเพื่อการพัฒนาจังหวัดอุบลราชธานี. (2559). *บรรยายสรุปข้อมูลจังหวัดอุบลราชธานี*. สืบค้นเมื่อ 8 กุมภาพันธ์ 2564, จาก <https://www.phuket.go.th/webpk/contents.php?str=travel>
- กองการแพทย์ทางเลือก. (2559). *การดูแลสุขภาพแบบองค์รวม (Holistic care) คืออะไร*. สืบค้นเมื่อ 27 มกราคม 2564, จาก <https://thaicam.go.th>
- กองเศรษฐกิจการท่องเที่ยวและกีฬา. (2563). *สถานการณ์ท่องเที่ยวเดือนธันวาคม 2563*. สำนักงานปลัดกระทรวงการท่องเที่ยวและกีฬา. สืบค้นเมื่อ 27 มกราคม 2564, จาก <https://www.facebook.com/ETSMOTS/photos/pcb.714366025935853/714361669269622/?type=3&theater>
- คนละครึ่ง. (2563). *แถลงข่าวกระทรวงการคลังโครงการคนละครึ่ง*. สืบค้นเมื่อ 17 กุมภาพันธ์ 2564, จาก <https://www.xn--42caj4e6bk1f5b1j.com/>
- ประชาชาติธุรกิจ. (2563). *ภูเก็ตแถลงผลกระทบเศรษฐกิจเกิดจาก COVID-19 เสียหาย 1.5 หมื่นล้านบาท*. สืบค้นเมื่อ 12 กุมภาพันธ์ 2564, จาก <https://www.prachachat.net/local-economy/news-431252>
- ประชาชาติออนไลน์. (2564). *ม.อ.วิจัยเศรษฐกิจเกิดส่อเป็นยาจาก พืชโควิดทำรายได้ต่ำกว่า “เส้นความยากจน”*.



- สืบค้นเมื่อ 13 กุมภาพันธ์ 2564, จาก <https://www.prachachat.net/local-economy/news-608154>
- ระบบสถิติทางการทะเบียน. (2563). *โครงสร้างข้อมูลสถิติจำนวนประชากร 2563*. สืบค้นเมื่อ 15 กุมภาพันธ์ 2564, จาก https://stat.bora.dopa.go.th/new_stat/webPage/statByYear.php
- สำนักงานการเกษตรจังหวัดภูเก็ต. (2564). พื้นที่ทำการเกษตรและจำนวนครุว์เรือนเกษตรกร. สืบค้นเมื่อ 6 เมษายน 2564, จาก <http://www.phuket.doae.go.th/agri%20database.html>
- สำนักงานจังหวัดภูเก็ต. (2562). *แผนพัฒนาจังหวัดภูเก็ต (พ.ศ. 2561 – 2565) ฉบับทบทวนปีงบประมาณ พ.ศ. 2564*. สืบค้นเมื่อ 13 กุมภาพันธ์ 2564, จาก [https://ita.phuket.go.th/assets/upload/%20พ.ศ.2561-2565%20\(ฉบับทบทวนรอบปี2564\).pdf](https://ita.phuket.go.th/assets/upload/%20พ.ศ.2561-2565%20(ฉบับทบทวนรอบปี2564).pdf)
- สำนักงานประมงจังหวัดภูเก็ต. (2564). *ฐานข้อมูลด้านการประมงของสำนักงานประมงจังหวัดภูเก็ต*. สืบค้นเมื่อ 10 เมษายน 2564, จาก https://www4.fisheries.go.th/local/file_document/20201217143157_1_file.pdf
- สำนักพัฒนาระบบจำแนกตำแหน่งและค่าตอบแทน. (2562). *กำลังคนภาครัฐในฝ่ายพลเรือน 2562*. สำนักงานคณะกรรมการข้าราชการพลเรือน. สืบค้นเมื่อ 10 เมษายน 2564, จาก https://www.ocsc.go.th/sites/default/files/document/thai-gov-manpower-2562_0.pdf
- สำนักงานสถิติแห่งชาติ. (2564). *สถิติเกษตรและประมง*. สืบค้น เมื่อ 23 เมษายน 2564, <http://statbbi.nso.go.th/staticreport/page/sector/th/11.aspx>



ประวัติผู้วิจัย

1. ประวัติส่วนตัว

ชื่อ-นามสกุล	นางสายสนิท พงศ์สุวรรณ
ตำแหน่งปัจจุบัน	อาจารย์
วัน เดือน ปี เกิด	10 เดือน สิงหาคม พ.ศ. 2521
ที่อยู่ปัจจุบัน	เลขที่ 21 หมู่ที่ 6 ถ.เทพกระษัตรี ต.รัชฎา อ.เมือง จ.ภูเก็ต
เบอร์โทรศัพท์มือถือ	095 421 0020



2. ประวัติการศึกษา

ปี พ.ศ.ที่จบ	วุฒิการศึกษา	สาขาวิชา	สถาบันที่จบ
2005	Graduate non degree	Biology	The University of Mississippi, USA
2551	วท.ม.	นิเวศวิทยา	ม. สงขลานครินทร์ วิทยาเขตหาดใหญ่
2546	วท.บ.	ชีววิทยา	ม. สงขลานครินทร์ วิทยาเขตหาดใหญ่

3. ประวัติการทำงาน

ช่วงปี พ.ศ.	ตำแหน่ง	หน่วยงาน
2551- ปัจจุบัน	อาจารย์	คณะวิทยาศาสตร์และเทคโนโลยี มหาวิทยาลัยราชภัฏภูเก็ต

4. ผลงานด้านการวิจัยทั้งภายในและภายนอกประเทศ

งานวิจัยที่กำลังดำเนินการ

ฐานข้อมูลขยะมูลฝอยและการจัดการในพื้นที่ตำบลเกาะลิบง อำเภอกันตัง จังหวัดตรัง. 2564. (แหล่งทุน: องค์การระหว่างประเทศเพื่อการอนุรักษ์ธรรมชาติ (IUCN)) (หัวหน้าโครงการ)

งานวิจัยเผยแพร่ : ชื่อผลงานวิจัย ปีที่พิมพ์ การเผยแพร่

ภูริพงศ์ เมฆสุวรรณ, สายสนิท พงศ์สุวรรณ และ พงษ์รัตน์ ดำรงโรจน์วัฒนา. 2563. ชนิดและการแพร่กระจายของหอยทากบกบนเกาะภูเก็ต และเกาะใกล้เคียง. วารสารวิทยาศาสตร์บูรพา. 25(1)

ณิชากุล มหิมา, วิภาชา เกตุโรจน์, ศิรินคร เกื้อเพชร, วราภรณ์ ทองนพคุณ และสายสนิท พงศ์สุวรรณ. 2562. ความหลากหลายของนกในบริเวณสวนสาธารณะ จังหวัดภูเก็ต. วารสารฟิสิกส์และวิทยาศาสตร์ทั่วไป 3(1)

สายสนิท พงศ์สุวรรณ. 2560. รายงาน “ฐานข้อมูลทรัพยากรธรรมชาติและสภาพความหลากหลายทางชีวภาพ”

ในพื้นที่ตำบลเกาะยาวใหญ่ อำเภอเกาะยาว จังหวัดพังงา. จัดพิมพ์โดยองค์การ

ระหว่างประเทศเพื่อการอนุรักษ์ธรรมชาติ (IUCN). 96 หน้า

สายสนิท พงศ์สุวรรณ และพหล รงค์กุล. 2559. การประเมินสถานภาพเชิงนิเวศวิทยาในเกาะตะกวนน้อยเพื่อการ



จัดการท่องเที่ยวอย่างยั่งยืน. รายงานการวิจัย. มหาวิทยาลัยราชภัฏภูเก็ต.

ประวัติผู้วิจัย

1. ประวัติส่วนตัว

ชื่อ-นามสกุล	น.ส.พันศร รัตนมา
ตำแหน่งปัจจุบัน	อาจารย์
วัน เดือน ปี เกิด	16 พฤศจิกายน พ.ศ.2539
ที่อยู่ปัจจุบัน	89 ม.2 ต.ควนธานี อ.กันตัง จ.ตรัง 92110
เบอร์โทรศัพท์	075-291520
เบอร์โทรสาร	075-291546
เบอร์โทรศัพท์มือถือ	097-0327401



2. ประวัติการศึกษา

ปี พ.ศ.ที่จบ	วุฒิการศึกษา	สาขาวิชา	สถาบันที่จบ
2563	พท.บ	การแพทย์แผนไทยบัณฑิต	มหาวิทยาลัยสงขลานครินทร์
2561	พท.ม	การแพทย์แผนไทยมหาบัณฑิต	มหาวิทยาลัยสงขลานครินทร์

3. ประวัติการทำงาน

ช่วงปี พ.ศ.	ตำแหน่ง	หน่วยงาน
2564	อาจารย์	คณะสาธารณสุขศาสตร์ สาขาสาธารณสุขชุมชน มหาวิทยาลัยเฉลิมกาญจนา
2564-ปัจจุบัน	อาจารย์	หลักสูตรการแพทย์แผนไทย วิทยาลัยการสาธารณสุขสิรินธร จังหวัดตรัง

4. ผลงานด้านการวิจัยทั้งภายในและภายนอกประเทศ

งานวิจัยที่ทำเสร็จแล้ว

พันศร รัตนมา, จุฬาลักษณ์ โชคไพศาล และสุรศักดิ์ ลิ้มสุวรรณ. (2563). การศึกษาฤทธิ์ต้านอนุมูลอิสระของตำรับยาสมุนไพรรักษาแผลเรื้อรัง. *งานประชุมวิชาการระดับชาติ มหาวิทยาลัยรังสิต ประจำปี 2563*. มหาวิทยาลัยรังสิต. 76-86

Saeloh, D., Rattanama, P., Mordmuang, A and Chokpaisarn, J. (in press). Wound Healing Potential of Ya-RakSa-Phlae: a Traditional Thai Herbal Recipe. *Journal of Complementary Medicine Research*.

งานวิจัยที่กำลังดำเนินการ

การศึกษาภูมิปัญญาตำรับยาสมุนไพรพื้นบ้านในการรักษาโรคไข้: กรณีศึกษาหมอจิตร บุญเลื่อง อำเภอวังวิเศษ



จังหวัดตรัง

ประวัติผู้วิจัย

1. ประวัติส่วนตัว

ชื่อ-นามสกุล	อทิพันธ์ เสียมไหม
ตำแหน่งปัจจุบัน	ผู้ช่วยศาสตราจารย์
วัน เดือน ปี เกิด	24 สิงหาคม 2527
ที่อยู่ปัจจุบัน	สาขาวิชาสาขาวิชานวัตกรรมเกษตรเพื่อความยั่งยืน คณะเทคโนโลยีการเกษตร ม.ราชภัฏภูเก็ต
เบอร์โทรศัพท์	076-523094-7
เบอร์โทรสาร	0-7621-1778
เบอร์โทรศัพท์มือถือ	083-510-1877



2. ประวัติการศึกษา

ปี พ.ศ.ที่จบ	วุฒิการศึกษา	สาขาวิชา	สถาบันที่จบ
2550	ปริญญาเอก	เทคโนโลยีชีวภาพ	ม.สงขลานครินทร์
2554	ปริญญาตรี	อุตสาหกรรมเกษตร	ม.สงขลานครินทร์

3. ประวัติการทำงาน

ช่วงปี พ.ศ.	ตำแหน่ง	หน่วยงาน
2555 - 2560	อาจารย์	คณะเทคโนโลยีการเกษตร มหาวิทยาลัยราชภัฏภูเก็ต
2561 - ปัจจุบัน	ผู้ช่วยศาสตราจารย์	คณะเทคโนโลยีการเกษตร มหาวิทยาลัยราชภัฏภูเก็ต

4. ผลงานด้านการวิจัยทั้งภายในและภายนอกประเทศ

งานวิจัยที่ทำเสร็จแล้ว

การผลิตเอทานอลจากกากกาแฟโดย *Saccharomyces cerevisiae*

งานวิจัยที่กำลังดำเนินการ

ผลของสารสกัดหยาบจาก *Streptomyces* spp. ที่คัดเลือกได้ต่อการควบคุมเชื้อรา *Ganoderma* sp. สาเหตุโรค
ลำต้นเน่าของปาล์มน้ำมัน



ประวัติผู้วิจัย

1. ประวัติส่วนตัว

ชื่อ-นามสกุล นายอดุล นาคะโร
ตำแหน่งปัจจุบัน อาจารย์
วัน เดือน ปี เกิด -
ที่อยู่ปัจจุบัน เลขที่ 21 หมู่ที่ 6 ถ.เทพกระษัตรี ต.รัชฎา อ.เมือง จ.ภูเก็ต
เบอร์โทรศัพท์ 0-7621-1959 (ต่อ 2000) สายตรงคณะ : 084-3063-539
เบอร์โทรสาร
เบอร์โทรศัพท์มือถือ 089-6555638 Adul..n@pkru.ac.th



2. ประวัติการศึกษา

ปี พ.ศ.ที่จบ	วุฒิการศึกษา	สาขาที่จบ	สถาบันที่จบ
2551	ปริญญาเอก	การศึกษาดุซงู้บ้นชิต	ม. ศรีนครินทรวิโรฒ ประสานมิตร
2539	ปริญญาโท	ศึกษาศาสตรมหาบ้นชิต	ม. สงขลานครินทร์ วิทยาเขตปัตตานี
2534	ปริญญาตรี	ครุศาสตรบ้นชิต	วิทยาลัยครูสงขลา

3. ประวัติการทำงาน

ช่วงปี พ.ศ.	ตำแหน่ง	หน่วยงาน
ปัจจุบัน	อาจารย์	อาจารย์ประจำกลุ่มวิชาชีพรู คณะครุศาสตร์ มรภ.ภูเก็ต

4. ผลงานด้านการวิจัยทั้งภายในและภายนอกประเทศ


งานวิจัยที่ทำเสร็จแล้ว

- 2557 การศึกษาและรวบรวมข้อมูลเพื่อการผลักดันภูเก็ตเป็นเมืองในเครือข่ายเมืองวัฒนธรรมสร้างสรรค์ด้านอาหารของ UNESCO รับทุนจาก สำนักงานศิลปวัฒนธรรมร่วมสมัย (หัวหน้าโครงการวิจัย)
- 2559 ความคิดเห็นของผู้ใช้บริการที่มีต่อการใช้อินเทอร์เน็ตของมหาวิทยาลัยราชภัฏ ภูเก็ต รับทุนจากสำนักวิทยบริการ มหาวิทยาลัยราชภัฏภูเก็ต (หัวหน้าโครงการวิจัย)
- 2562 การศึกษาการใช้ทรัพยากรสารสนเทศในห้องสมุด มหาวิทยาลัยราชภัฏราชภัฏภูเก็ตได้รับทุนจากสำนักวิทยบริการ มหาวิทยาลัยราชภัฏภูเก็ต (ผู้ร่วมวิจัย)



ประวัติผู้วิจัย

1. ประวัติส่วนตัว

ชื่อ-นามสกุล	นางสาววรางคณา ทองนพคุณ	
ตำแหน่งปัจจุบัน	อาจารย์	
วัน เดือน ปี เกิด	25 เดือน กันยายน พ.ศ. 2526	
	21 ม. 6 ถ.เทพกระษัตรี ต.รัษฎา อ.เมือง จ.ภูเก็ต	
เบอร์โทรศัพท์	076-211959 ต่อ 3062	
เบอร์โทรสาร	076-211778	
เบอร์	086-7090440	
โทรศัพท์มือถือ		

2. ประวัติการศึกษา

ปี พ.ศ.ที่จบ	วุฒิการศึกษา	สาขาวิชา	สถาบันที่จบ
2563	ปร.ด.	วิทยาศาสตร์ศึกษา	มหาวิทยาลัยขอนแก่น
2552	วท.ม.	วิทยาภูมิคุ้มกัน	มหาวิทยาลัยมหิดล
2548	วท.บ.	ชีววิทยา	มหาวิทยาลัยเกษตรศาสตร์

3. ประวัติการทำงาน

ช่วงปี พ.ศ.	ตำแหน่ง	หน่วยงาน
2555-ปัจจุบัน	อาจารย์	คณะครุศาสตร์ มหาวิทยาลัยราชภัฏภูเก็ต

4. ผลงานด้านการวิจัยทั้งภายในและภายนอกประเทศ

งานวิจัยที่ทำเสร็จแล้ว

Thongnoppakun, W. and Yuenyong, C. (2019). Pre-service Science Teachers' Professional Learning Through Content Representations (CoRes) Construction. Journal for the Education of Gifted Young Scientists. Vol. 7(4), December 2019, 1263 – 1275.

ณิกกุล มหิมา วิัชชา เกตุโรจน์ ศิริรินทร์ เกื้อเพชร วรางคณา ทองนพคุณ และสายสนธิ พงศ์สุวรรณ. (2562) ความหลากหลายของนกในบริเวณสวนสาธารณะ จังหวัดภูเก็ต. วารสารฟลิคส์และวิทยาศาสตร์ทั่วไป 3(1):1-8.

งานวิจัยที่กำลังดำเนินการ

การพัฒนาวิชาชีพครูที่ระบบโรงเรียนเพื่อการจัดการเรียนรู้ฐานสมรรถนะผ่านรูปแบบชุมชนเรียนรู้เพื่อพัฒนาวิชาชีพ (รองหัวหน้าโครงการและนักวิจัย)