



รายงานสืบเนื่องจากการประชุมวิชาการ (PROCEEDINGS)

การประชุมวิชาการระดับชาติและนานาชาติ ครั้งที่ 3 พ.ศ.2562
(3rd National and International Research Conference 2019 : NIRC III 2019)

“ความท้าทายของอุดมศึกษาในการผลิตนักศึกษา
ระดับบัณฑิตศึกษาในศตวรรษที่ 21”

1 กุมภาพันธ์ พ.ศ. 2562
ณ มหาวิทยาลัยราชภัฏบุรีรัมย์



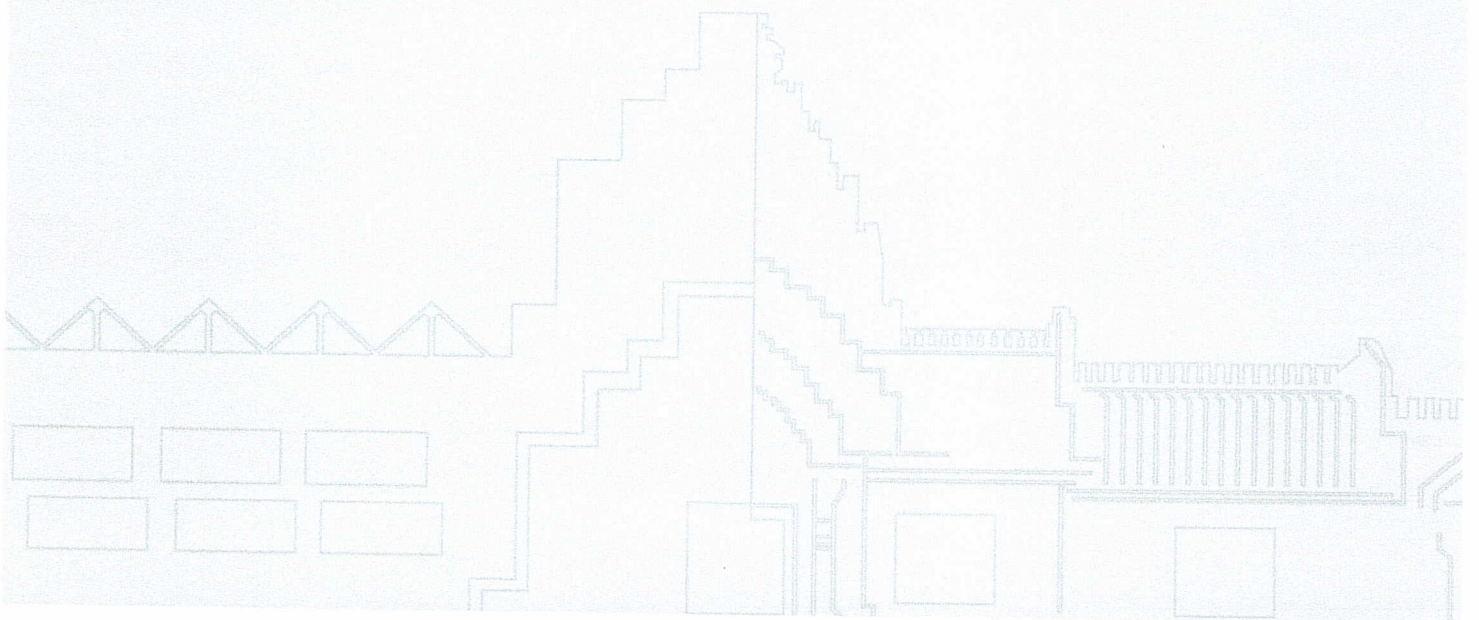
รายงานสืบเนื่องจากการประชุมวิชาการ (PROCEEDINGS)

การประชุมวิชาการระดับชาตินานาชาติ ครั้งที่ 3 พ.ศ. 2562

(3rd National and International Research Conference 2019 : NIRC III 2019)



เนื้อหาของแต่ละบทความเป็นความรับผิดชอบของผู้พิมพ์
ซึ่งที่ปรึกษา บรรณาธิการ กองบรรณาธิการ ไม่จำเป็นต้องเห็นด้วย



สารบัญ (ต่อ)

	หน้า
ดำเนินงานสร้างสรรค์และนวัตกรรม (ภาคโปสเตอร์)	
การพัฒนาแอปพลิเคชันแนะนำสถานที่ในมหาวิทยาลัยราชภัฏภูเก็ต ด้วยเทคโนโลยีความจริงเสริม อิทธิพัทธ์ เนียมนวนล กรวิชญ์ กีบุดร และอุไรรัตน์ มากจันทร์	1194
การพัฒนาแอปพลิเคชันวางแผนการท่องเที่ยวในจังหวัดภูเก็ตบนระบบปฏิบัติการ แอนดรอยด์ ศุภกฤต แยมวาคา กษิติส ปรียะสมุทัย และอุไรรัตน์ มากจันทร์	1202
คิดส์ซีโวลี เกมส์ จิรวัดน์ หมวกเพชร และณัฐพล หางนาค	1210
การประยุกต์ใช้เทคโนโลยี Internet of Things ในการพัฒนาระบบควบคุม หลอดไฟอัจฉริยะ จิรยุทธ แส่นบอโด และทรงเกียรติ ภาวดี	1216
การออกแบบและสร้างเครื่องทำลายกระดาษโดยใช้ใบมีดทองเหลืองด้วยมอเตอร์ ขนาด 1 กำลังม้า เกศริน สุตไชย อรสา กอนรัมย์ รัตนาภรณ์ สมฤทธิ์ และอารีรัตน์ เมืองแสน	1223
แอปพลิเคชันนำเสนอข้อมูลศิลปะและวัฒนธรรมจังหวัดภูเก็ตบนระบบปฏิบัติการ แอนดรอยด์ วุฒินันท์ ฉาดสัน และมุอำหมัด กอลาบันหลง	1232
เทคโนโลยีท้องถิ่นในการออกแบบเตาเชื้อเพลิงสำหรับการนึ่งก้อนเชื้อเห็ด กรณีศึกษา : กลุ่มเกษตรกรบ้านหลวง อำเภอแม่เมาะ จังหวัดเชียงใหม่ สุขุม เครือปิ่นใจ ขนิษฐา เสถียรพิระกุล เกรียงศักดิ์ ศรีเงินยวง และปราโมช ศีตะโกเศศ	1242
การสร้างแบบจำลองและการควบคุมแขนกลโดยใช้ระบบไมโครคอนโทรลเลอร์ อนนท์ ด้วงโคตตะ ชลกฤษ จงรوروب มงคล ชาญณรงค์ และวิสิทธิ์ ลุ่มชะเนาว์	1252



ด้านงานสร้างสรรค์และนวัตกรรม
(Creative Works and Innovation)
ภาคโปสเตอร์

การพัฒนาแอปพลิเคชันวางแผนการท่องเที่ยวในจังหวัดภูเก็ต
บนระบบปฏิบัติการแอนดรอยด์
Developing a Travel Planning Application in Phuket
on an Android Operating System

ศุภกฤต แยมวาทา¹ กษิตล ปรียะสมุทัย² อุไรรัตน์ มากจันทร์³

¹นักศึกษาระดับปริญญาบัณฑิต สาขาวิชาวิทยาการคอมพิวเตอร์ คณะวิทยาศาสตร์และเทคโนโลยี มหาวิทยาลัยราชภัฏภูเก็ต
S5810886127@pkru.ac.th

²นักศึกษาระดับปริญญาบัณฑิต สาขาวิชาวิทยาการคอมพิวเตอร์ คณะวิทยาศาสตร์และเทคโนโลยี มหาวิทยาลัยราชภัฏภูเก็ต
S5810886104@pkru.ac.th

³อาจารย์ประจำหลักสูตรเทคโนโลยีดิจิทัล คณะวิทยาศาสตร์และเทคโนโลยี มหาวิทยาลัยราชภัฏภูเก็ต
urairat@pkru.ac.th

บทคัดย่อ

การวิจัยครั้งนี้มีวัตถุประสงค์ 1) เพื่อพัฒนาแอปพลิเคชันวางแผนการท่องเที่ยวในจังหวัดภูเก็ตบนระบบปฏิบัติการแอนดรอยด์ที่นำเสนอสถานที่ท่องเที่ยว ที่พัก ร้านอาหาร และคำนวณการค่าใช้จ่ายสำหรับนักท่องเที่ยวได้ และ 2) เพื่อศึกษาความพึงพอใจของนักท่องเที่ยวต่อแอปพลิเคชันวางแผนการท่องเที่ยวในจังหวัดภูเก็ตบนระบบปฏิบัติการแอนดรอยด์ กลุ่มตัวอย่างได้แก่นักท่องเที่ยวจำนวน 30 คน เครื่องมือที่ใช้ในการวิจัย แบบสอบถามความพึงพอใจของนักท่องเที่ยวที่ทดลองใช้แอปพลิเคชันวางแผนการท่องเที่ยวในจังหวัดภูเก็ตบนระบบปฏิบัติการแอนดรอยด์ สถิติที่ใช้ในการวิจัยได้แก่ ค่าเฉลี่ย และส่วนเบี่ยงเบนมาตรฐาน

ผลการวิจัยพบว่า 1) แอปพลิเคชันวางแผนการท่องเที่ยวในจังหวัดภูเก็ตบนระบบปฏิบัติการแอนดรอยด์ สามารถแสดงข้อมูลเกี่ยวกับสถานที่ท่องเที่ยว ที่พัก ร้านอาหาร ในจังหวัดภูเก็ตและประมาณการค่าใช้จ่ายในการวางแผนการท่องเที่ยวตามที่ต้องการได้ และ 2) ผลการศึกษาคความพึงพอใจต่อการใช้แอปพลิเคชันวางแผนการท่องเที่ยวในจังหวัดภูเก็ต มีความพึงพอใจโดยภาพรวมอยู่ในระดับ ดี มีค่าเฉลี่ยเท่ากับ 4.16 และค่าเบี่ยงเบนมาตรฐาน 0.52

คำสำคัญ : แอปพลิเคชัน การวางแผนการท่องเที่ยว ภูเก็ต แอนดรอยด์

Abstract

The objectives of this research were 1) To develop tourism planning applications in Phuket via Android operating system and 2) To study the results of tourist satisfaction toward tourism planning application in Phuket via the Android

operating system. The Sample groups included 30 Tourists Research tools are Tourist satisfaction questionnaire that tested the travel planning application in Phuket on the Android operating system. Statistics used in research are cumulative values and standard deviation

The research found that 1) Travel planning application in Phuket can show information about tourist attractions, accommodation, restaurants in Phuket and estimate the cost of travel plans that tourists chose and 2) The results of the study of satisfaction toward the use of tourism planning application in Phuket satisfied with the image at a good level with an average of 4.16 and a standard deviation of 0.52 found that people

Keywords : Applications, Tourism planning, Phuket, Android

1. บทนำ

ภูเก็ตได้ชื่อว่าเป็นไข่มุกอันดามันเมืองแห่งการท่องเที่ยวที่มีชื่อเสียงเป็นที่รู้จักกันทั่วโลก มีแหล่งท่องเที่ยวที่สวยงามมากมายให้ได้มาท่องเที่ยว มีทั้งทะเล หาดทราย เกาะแก่งต่าง ๆ รวมทั้งเมืองเก่าที่เป็นประวัติศาสตร์ สถาปัตยกรรมบ้านเรือนแบบชิโนโปรตุกีส วัดที่มีชื่อเสียง นอกนั้นก็ยังมีที่พัก ที่กินที่หลากหลาย ภูเก็ตจึงเป็นสถานที่ท่องเที่ยวที่เป็นนิยมของนักท่องเที่ยวทั้งชาวไทยและต่างประเทศที่อยากมาท่องเที่ยวเป็นจำนวนมากมาย (SAWADEE.COM,2561: online)

ปัจจุบันเทคโนโลยีที่ได้รับความนิยมมากที่สุดคงหนีไม่พ้นเทคโนโลยีอินเทอร์เน็ตและการสื่อสาร เนื่องจากเป็นเทคโนโลยีที่ช่วยอำนวยความสะดวกทำให้ผู้ใช้สามารถเข้าถึงข้อมูลได้อย่างมีประสิทธิภาพ เช่นเดียวกับโมบายแอปพลิเคชันที่เป็นโปรแกรมสำหรับอุปกรณ์เคลื่อนที่ เช่น โทรศัพท์มือถือ สมาร์ทโฟน แท็บเล็ต เป็นโปรแกรมที่ช่วยตอบสนองความต้องการของผู้ใช้ ให้เข้าถึงข้อมูลได้โดยตรงไม่ต้องเข้าผ่านเว็บเบราว์เซอร์ (admissionpreminm.com,2561:online) และสำหรับการท่องเที่ยว ข้อมูลถือว่าเป็นส่วนสำคัญและจำเป็นมาก ไม่ว่าจะเป็นข้อมูลเกี่ยวกับสถานที่ท่องเที่ยว ข้อมูลที่พัก ข้อมูลร้านอาหาร (สุริรา จันทรพุ่มและคณะ:2560) และข้อมูลที่มีความสำคัญยิ่งกว่านั้นก็คือ ค่าใช้จ่ายหรืองบประมาณ ที่ทำให้นักท่องเที่ยวสามารถตัดสินใจไปท่องเที่ยว ซึ่งข้อมูลดังกล่าวอาจมีอยู่อย่างกระจัดกระจายตามเว็บไซต์ต่าง ๆ ทำให้นักท่องเที่ยวมีความความยุ่งยากสำหรับการค้นหาข้อมูล

ดังนั้นผู้วิจัยจึงสนใจที่จะพัฒนาแอปพลิเคชันวางแผนการท่องเที่ยวในจังหวัดภูเก็ตบนระบบปฏิบัติการแอนดรอยด์ ที่มีการนำเสนอข้อมูลสถานที่ท่องเที่ยว ที่พัก ร้านอาหาร พร้อมทั้งคำนวณประมาณการค่าใช้จ่าย สำหรับใช้วางแผนการท่องเที่ยวในจังหวัดภูเก็ต เพื่อช่วยอำนวยความสะดวกให้แก่ผู้ใช้หรือนักท่องเที่ยวที่ต้องการข้อมูลสำหรับการท่องเที่ยว

2. วัตถุประสงค์การวิจัย

2.1 เพื่อพัฒนาแอปพลิเคชันวางแผนการท่องเที่ยวในจังหวัดภูเก็ต บนระบบปฏิบัติการแอนดรอยด์ ที่นำเสนอสถานที่ท่องเที่ยว ที่พัก ร้านอาหาร และคำนวณประมาณการค่าใช้จ่ายสำหรับนักท่องเที่ยวได้

2.2 เพื่อศึกษาความพึงพอใจของนักท่องเที่ยวต่อแอปพลิเคชันวางแผนการท่องเที่ยวในจังหวัดภูเก็ตบนระบบปฏิบัติการแอนดรอยด์

3. วิธีดำเนินการวิจัย

การวิจัยครั้งนี้เป็นการพัฒนาแอปพลิเคชันวางแผนการท่องเที่ยวในจังหวัดภูเก็ตบนระบบปฏิบัติการแอนดรอยด์ เครื่องมือที่ใช้สำหรับการวิจัยได้แก่ 1) แอปพลิเคชันวางแผนการท่องเที่ยวในจังหวัดภูเก็ตบนระบบปฏิบัติการแอนดรอยด์ 2) แบบสอบถามความพึงพอใจของผู้ใช้แอปพลิเคชันวางแผนการท่องเที่ยวในจังหวัดภูเก็ตบนระบบปฏิบัติการแอนดรอยด์ กลุ่มตัวอย่างที่ใช้ผู้วิจัยใช้การเลือกกลุ่มตัวอย่างแบบเจาะจง ได้แก่ นักท่องเที่ยวจำนวน 30 คน สำหรับวิธีการดำเนินการวิจัย ผู้วิจัยได้แบ่งออกเป็นขั้นตอนดังนี้

3.1 การศึกษาและรวบรวมข้อมูล

ผู้วิจัยได้สำรวจข้อมูลสถานที่ท่องเที่ยว ที่พัก และร้านอาหาร ที่น่าสนใจของจังหวัดภูเก็ตโดยผู้วิจัยได้ทำการสำรวจด้วยตนเองและศึกษาจากเว็บไซต์ โดยการเก็บข้อมูลแหล่งท่องเที่ยว ที่พัก และร้านอาหาร ประเภทละ 20 แห่ง ซึ่งเป็นสถานที่ท่องเที่ยว ที่พักและร้านอาหารที่ได้รับความนิยมจากนักท่องเที่ยว พร้อมทั้งมีชื่อเสียง แสดงดังตารางที่ 1

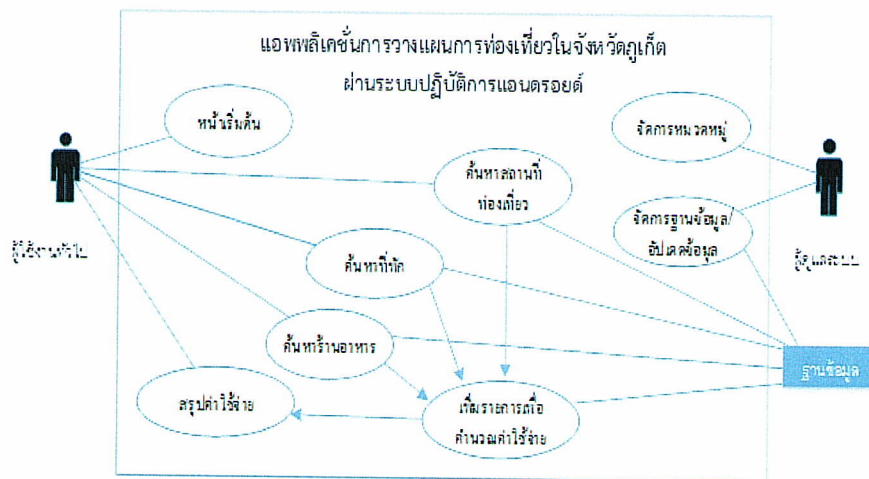
ตารางที่ 1 แสดงข้อมูลสถานที่ท่องเที่ยว สถานที่พัก และร้านอาหาร

สถานที่ท่องเที่ยว	สถานที่พัก	ร้านอาหาร
1. หาดกมลา	1. พูลแมน ภูเก็ต อาเคเดียม	1. เก็ดโฮ้ ต้มซ่า
2. หาดกระรน	2. ศรีพันวา	2. ปากน้ำซีฟู้ดตลาดใหญ่
3. หาดกะตะน้อยหาดกะตะใหญ่	3. Shunli Hostel	3. กล้วยน้ำว่าสามกอง
4. แหลมพันวา	4. Aekkeko hostel	4. ระย้า
5. หาดป่าตอง	5. บู้คอะเบตโพซเทล	5. มุขมณี ซีฟู้ด
6. หาดสุรินทร์	6. เดอะ บีสวานา ภูเก็ต	6. ปันตัย
7. หาดบางเทา	7. Vitamin Sea Hostel Phuket	7. ป่าหล่าย ซีฟู้ด
8. หาดราไวย์	8. ซินหล่อเฮ้าส์	8. ปากน้ำซีฟู้ดกลาง
9. หาดในหาน	9. Ritsurin Boutique Hotel	9. หอยป้ายแดง
10. หาดยะนุ้ย	10. คาซ่า บลังก้า	10. หมอมุดง
11. หาดแหลมกา	11. Hugger Hostel	11. วันจันทร์

ตารางที่ 1 (ต่อ)

สถานที่ท่องเที่ยว	สถานที่พัก	ร้านอาหาร
12. หาดไม้ขาว	12. The Neighbors Hostel	12. หมี่ตันโพธิ์ สาขา หอนาฬิกา
13. เกาะราชา	13. ZEN Rooms Takua Thung Road	13. ฟุงคา กาแฟ
14. เกาะไม้ท่อน	14. White Wall Poshtel	14. แหลมหินซีฟู้ด
15. เกาะมะพร้าว	15. เดอะ เมมอรี แอท ออน ออน	15. บุญรัตน์ติ่มซ่า ดิลกอุทิศ
16. เกาะแก้วพิสดาร	16. อีดี แอนด์ สลึป	16. หมี่สะป้าคุณยายเจียร
17. เกาะไข่นอก	17. เอ็มเบด ภูเก็ต	17. ตู๋กับข้าว
18. อ่าวเสน	18. เรสซิเดนซ์ ภูเก็ต	18. คริวเก่าก๊ก
19. อ่าวยนต์	19. เดอะ มาลิกา โฮสเทล	19. เพียงไพร
20. หาดในยาง	20. บ้านบ้าน โฮสเทล	20. ทริกออง

3.2 การวิเคราะห์และออกแบบระบบ จากการศึกษารวบรวมข้อมูล ผู้วิจัยได้นำข้อมูลดังกล่าวมาวิเคราะห์และออกแบบระบบโดยใช้แนวคิดเชิงวัตถุเป็นแนวคิดหลัก และใช้ยูเอ็มแอล (Unified Modeling Language :UML) เป็นเครื่องมือในการวิเคราะห์และออกแบบระบบ โดยยูเอ็มแอลมีลักษณะเป็นแผนภาพ เพื่อใช้ในการอธิบายระบบงานในมุมมองต่าง ๆ โดยแผนภาพ UML ที่ผู้วิจัยนำเสนอคือ แผนภาพ Use Case Diagram เป็นแผนภาพที่แสดงถึงขอบเขตของระบบฟังก์ชันต่าง ๆ ในระบบ รวมถึงความเกี่ยวข้องของผู้ใช้งานที่มีต่อฟังก์ชันต่าง ๆ โดยแผนภาพ Use Case Diagram ของแอปพลิเคชันแสดงดังภาพที่ 1



ภาพที่ 1 แสดงแผนภาพ Use Case Diagram ของแอปพลิเคชันวางแผนการท่องเที่ยวในจังหวัดภูเก็ตบนระบบปฏิบัติการแอนดรอยด์

3.3 การพัฒนาแอปพลิเคชัน การพัฒนาแอปพลิเคชันวางแผนการท่องเที่ยวในจังหวัดภูเก็ตบนระบบปฏิบัติการแอนดรอยด์ ผู้วิจัยได้ใช้โปรแกรมต่าง ๆ ในการพัฒนาได้แก่ 1) โปรแกรม

Visual Studio Code ใช้ในการเขียนโค้ดโปรแกรมเขียนด้วยภาษา Ionic 2) Sublime text ใช้ในการเขียนโปรแกรมเพื่อเชื่อมต่อฐานข้อมูลกับแอปพลิเคชันเขียนด้วยภาษา PHP 3) MySQL และ XAMPP ใช้ในการเก็บข้อมูลต่าง ๆ ของแอปพลิเคชัน 4) Apache ในการจัดเก็บ Webserver ต่าง ๆ โดยมี Phuket_travel_planner เป็นฐานข้อมูลหลักผ่าน phpMyAdmin เรียกใช้ผ่าน XAMPP

3.4 การนำแอปพลิเคชันไปทดสอบกับผู้ใช้งาน ผู้วิจัยได้นำแอปพลิเคชันไปทดลองกับผู้ใช้งานซึ่งเป็นนักท่องเที่ยวจำนวน 30 คน ในประเด็นต่าง ๆ จำนวน 6 ประเด็นได้แก่ 1) กระบวนการติดตั้งแอปพลิเคชัน ง่าย และเหมาะสม 2) ผู้ใช้สามารถเข้าใจและใช้งานแอปพลิเคชันได้รวดเร็ว 3) แอปพลิเคชันมีรูปที่ทันสมัย ถูกต้อง เชื่อถือได้ 4) การจัดรูปแบบการแสดงผลบนจอภาพมีความเหมาะสม 5) แอปพลิเคชันตรงตามความต้องการของผู้ใช้ 6) แอปพลิเคชันมีประโยชน์ต่อผู้ใช้งาน โดยมีสถิติที่ใช้ในการวิจัย คือค่าเฉลี่ย และค่าเบี่ยงเบนมาตรฐาน โดยกำหนดเกณฑ์ในการแปลความหมายค่าเฉลี่ย (สุริรา จันทรพุ่มและคณะ:2560) ดังนี้

- ค่าเฉลี่ยเท่ากับ 4.51-5.00 หมายความว่า ระดับมากที่สุด
- ค่าเฉลี่ยเท่ากับ 3.51-4.50 หมายความว่า ระดับมาก
- ค่าเฉลี่ยเท่ากับ 2.51-3.50 หมายความว่า ระดับปานกลาง
- ค่าเฉลี่ยเท่ากับ 1.51-2.50 หมายความว่า ระดับน้อย
- ค่าเฉลี่ยเท่ากับ 1.00-1.50 หมายความว่า ระดับน้อยที่สุด

4. ผลการวิจัย

4.1 ผลการพัฒนาแอปพลิเคชันการวางแผนการท่องเที่ยวในจังหวัดภูเก็ตบนระบบปฏิบัติการ แอนดรอยด์

ผู้วิจัยได้ดำเนินการพัฒนาแอปพลิเคชัน การวางแผนการท่องเที่ยวในจังหวัดภูเก็ตบนระบบการแอนดรอยด์ ตามขั้นตอนการวิจัย โดยนำข้อมูลจากการศึกษาและการวิเคราะห์มาจัดทำแอปพลิเคชันการวางแผนการท่องเที่ยวในจังหวัดภูเก็ต แสดงดังภาพที่ 2- 6



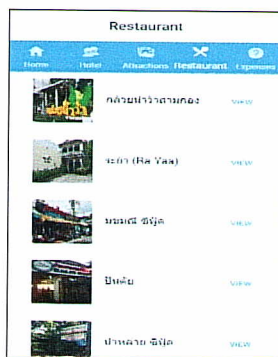
ภาพที่ 2 หน้าจอแรกของแอปพลิเคชัน



ภาพที่ 3 สถานที่ท่องเที่ยวในจังหวัดภูเก็ต

จากภาพที่ 2 ผลการพัฒนาแอปพลิเคชัน การวางแผนการท่องเที่ยวในจังหวัดภูเก็ต เป็นภาพหน้าจอแรกเมื่อมีการโหลดการใช้งานแอปพลิเคชัน ซึ่งบอกรายละเอียดการยินดีต้อนรับสู่การทำงานของแอปพลิเคชัน และมีเมนูให้ผู้ใช้งานเลือกทำรายการที่ต้องการ

จากภาพที่ 3 เป็นการแสดงรายชื่อสถานที่ท่องเที่ยวทั้งหมดที่มีการจัดเก็บไว้ในฐานข้อมูล ผู้ใช้สามารถเลือกดูรายละเอียดของสถานที่ท่องเที่ยวนั้น ๆ เมื่อดูข้อมูลแล้วหากมีความสนใจไปท่องเที่ยวก็เลือกเก็บไว้ในรายการ



ภาพที่ 4 ข้อมูลที่พัก



ภาพที่ 5 ข้อมูลร้านอาหาร



ภาพที่ 6 สรุปค่าใช้จ่ายในการท่องเที่ยว

จากภาพที่ 4 เป็นการแสดงรายชื่อที่พักทั้งหมดที่มีการจัดเก็บไว้ในฐานข้อมูล ผู้ใช้สามารถเลือกดูรายละเอียดของที่พัก เมื่อดูข้อมูลแล้วหากมีความสนใจที่ที่พักแบบใดก็เลือกเก็บไว้ในรายการ

จากภาพที่ 5 เป็นการแสดงรายชื่อร้านอาหารทั้งหมดที่มีการจัดเก็บไว้ในฐานข้อมูล ผู้ใช้สามารถเลือกดูรายละเอียดของร้านอาหารพร้อมเลือกเมนูรายการอาหารได้ หากสนใจเมนูรายการใดก็เลือกเก็บไว้ในรายการ

จากภาพที่ 6 เป็นการแสดงรายการท่องเที่ยว ที่พัก และร้านอาหารพร้อมทั้งแสดงค่าใช้จ่ายสำหรับการท่องเที่ยวจากรายการที่ได้เลือกไว้

4.2 ผลการทดลองใช้แอปพลิเคชันการวางแผนการท่องเที่ยวในจังหวัดภูเก็ต บนระบบปฏิบัติการแอนดรอยด์

ผู้วิจัยดำเนินการทดลองใช้แอปพลิเคชันการวางแผนการท่องเที่ยวในจังหวัดภูเก็ตบนระบบปฏิบัติการแอนดรอยด์ที่พัฒนาขึ้น กับนักท่องเที่ยวจำนวน 30 คน โดยกลุ่มตัวอย่างได้ทดลองใช้งานแอปพลิเคชันและตอบแบบสอบถามความพึงพอใจที่มีแอปพลิเคชัน จากนั้นนำผลการประเมินมาวิเคราะห์ด้วยค่าสถิติพื้นฐานเทียบกับเกณฑ์และสรุปผล แสดงดังตารางที่ 2

ตารางที่ 2 ผลการประเมินความพึงพอใจต่อการทดลองใช้งานแอปพลิเคชันการวางแผนการท่องเที่ยวในจังหวัดภูเก็ตบนระบบปฏิบัติการแอนดรอยด์

ลำดับ	รายการ	ค่าเฉลี่ย (\bar{x})	ค่าเบี่ยงเบน มาตรฐาน (S.D)	ระดับความ พึงพอใจ
1	กระบวนการติดตั้งแอปพลิเคชันง่ายและเหมาะสม	4.40	0.49	มาก
2	ผู้ใช้สามารถเข้าใจและใช้งานแอปพลิเคชันได้รวดเร็ว	4.20	0.40	มาก
3	แอปพลิเคชันมีรูปที่ทันสมัย ถูกต้อง เชื่อถือได้	4.06	0.58	มาก
4	การจัดรูปแบบการแสดงผลบนจอภาพมีความเหมาะสม	4.13	0.57	มาก
5	แอปพลิเคชันตรงตามความต้องการของผู้ใช้	4.13	0.50	มาก
6	แอปพลิเคชันมีประโยชน์ต่อผู้ใช้งาน	4.06	0.58	มาก
ค่าเฉลี่ยรวมทุกด้าน		4.16	0.52	มาก

จากตารางที่ 2 ผลการประเมินความพึงพอใจของผู้ทดลองใช้งานแอปพลิเคชันการวางแผนการท่องเที่ยวในจังหวัดภูเก็ตบนระบบปฏิบัติการแอนดรอยด์ พบว่าความพึงพอใจในภาพรวมอยู่ใน ระดับมาก มีค่าเฉลี่ยเท่ากับ 4.16

5. อภิปรายผล

การพัฒนาแอปพลิเคชันการวางแผนการท่องเที่ยวในจังหวัดภูเก็ตบนระบบปฏิบัติการแอนดรอยด์ประกอบด้วยองค์ประกอบ 2 ส่วนคือ

5.1 ส่วนของแอปพลิเคชันการวางแผนการท่องเที่ยวในจังหวัดภูเก็ตบนระบบปฏิบัติการแอนดรอยด์ ที่พัฒนาขึ้นสามารถแสดงข้อมูลสถานที่ท่องเที่ยวที่น่าสนใจพร้อมบอกรายละเอียด แสดงข้อมูลของร้านอาหาร เมนูรายการอาหารที่ขึ้นชื่อของร้านและแสดงข้อมูลของที่พักร่วมกับราคาห้องที่ต้องการ เพื่อนำไปคำนวณประมาณการรายจ่ายได้ ซึ่งสอดคล้องกับงานวิจัยของ ภิญญาพัชญ์ ทาสานันต์ตระกูล และคณะ: (2559) ที่ทำการวิจัยเรื่อง การพัฒนาแอปพลิเคชันเพื่อการวางแผนท่องเที่ยวตามฤดูกาล ที่สามารถเลือกหัวข้อรายละเอียดของสถานที่ท่องเที่ยว เลือกฤดูกาล และดูข้อมูลร้านอาหารและสถานที่พักใกล้สถานที่นั้น ๆ

5.2 ส่วนความพึงพอใจต่อการใช้แอปพลิเคชันการวางแผนการท่องเที่ยวในจังหวัดภูเก็ตบนระบบปฏิบัติการแอนดรอยด์ จากการประเมินผลความพึงพอใจต่อการใช้งาน พบว่า ความพึงพอใจในภาพรวมมีค่าเฉลี่ยเท่ากับ 4.13

6. สรุปผล

การพัฒนาแอปพลิเคชันวางแผนการท่องเที่ยวในจังหวัดภูเก็ตบนระบบปฏิบัติการแอนดรอยด์ ผู้วิจัยได้เริ่มตั้งแต่ ศึกษาวิธีการพัฒนาแอปพลิเคชันบนระบบปฏิบัติการและ เก็บรวบรวม

ข้อมูลไปจนถึงการพัฒนาแอปพลิเคชัน เพื่อให้แอปพลิเคชันสามารถทำงานได้ตรงตามความต้องการ โดยผลการวิจัยสามารถสรุปตามวัตถุประสงค์ได้ดังนี้

6.1 มีแอปพลิเคชันวางแผนการท่องเที่ยวในจังหวัดภูเก็ตบนระบบปฏิบัติการแอนดรอยด์ ที่สามารถใช้งานได้จริง

6.2 ด้านการประเมินความพึงพอใจที่มีต่อแอปพลิเคชันของผู้ใช้งานจำนวน 30 คน มีค่าเฉลี่ยโดยรวมเท่ากับ 4.16 มีความพึงพอใจอยู่ในระดับมาก และมีค่าเบี่ยงเบนมาตรฐานเท่ากับ 0.52

7. ข้อเสนอแนะ

การพัฒนาแอปพลิเคชันการแผนการท่องเที่ยวในจังหวัดภูเก็ต ผู้วิจัยมีข้อเสนอแนะ และแนวทางการพัฒนาแอปพลิเคชันต่อไปในอนาคต ดังนี้

7.1 การเพิ่มระบบภาษาในแอปพลิเคชันให้รองรับได้หลากหลายมากขึ้น เช่น ภาษาอังกฤษ ภาษาจีน หรือภาษาอื่น ๆ เพราะเนื่องจากจังหวัดภูเก็ตมีนักท่องเที่ยวจากทุกมุมโลก

7.2 เพิ่มข้อมูลเกี่ยวกับการท่องเที่ยวให้มากกว่านี้ เช่น เกี่ยวกับเส้นทางท่องเที่ยว ระบบขนส่ง เพื่อจะได้ทราบถึงราคาค่าโดยสาร เพื่อที่จะได้ประมาณการค่าใช้จ่ายได้ใกล้เคียงกับความเป็นจริงเพิ่มขึ้น

เอกสารอ้างอิง

ข้อมูลท่องเที่ยวจังหวัดภูเก็ต. (online).<https://www.sawadee.co.th/phuket/phuket.html>, 5 ธันวาคม 2561.

ที่พักภูเก็ต - แนะนำ 10 โรงแรม รีสอร์ท ที่พักยอดนิยมภูเก็ต (online). 28 พฤศจิกายน 2561.
<http://www.painaidii.com/diary/diary-detail/000357/lang/th/>

ปริญญาพัชญ์ ทาสานันต์ยัตระกูล และคณะ (2559). การพัฒนาแอปพลิเคชันการวางแผนท่องเที่ยว ตามฤดูกาล .การประชุมวิชาการระดับชาติมหาวิทยาลัยเทคโนโลยีราชมงคลสุวรรณภูมิ ครั้งที่ 1. 312-316

โมบายแอปพลิเคชัน.(online). <https://www.admissionpremium.com/it/news/1852>, 15 ธันวาคม 2561.

ร้านอาหารภูเก็ต เจ้าเด็ดที่ใครมาก็ต้องแวะ! (online). 11 ธันวาคม 2561.

<https://www.wongnai.com/listings/phuket-restaurants-must-try>

สุธีรา จันทร์พุ่มและคณะ.(2560). การพัฒนาโมบายแอปพลิเคชันแหล่งท่องเที่ยวในจังหวัดสกลนคร บนระบบปฏิบัติการแอนดรอยด์ .วารสารวิชาการการจัดการเทคโนโลยีสารสนเทศและนวัตกรรม, ปีที่ 4 (ฉบับที่ 2) 114-120.



ดำเนินงานสร้างสรรค์และนวัตกรรม
(Creative Works and Innovation)
ภาคโปสเตอร์