

นิทรรศการผลงานสร้างสรรค์

การแสดงผลงานสร้างสรรค์ของอาจารย์และนักศึกษา 2563

- สาขาวิชาทัศนศิลป์
- สาขาวิชานวัตกรรมการออกแบบ
- สาขาวิชาศิลปะการจัดการแสดง

DIMENSION OVERLAP REFLECTION CULTURE

มิติ • ทับซ้อน • สะท้อน • วัฒนธรรม

จัดโดยคณะมนุษยศาสตร์และสังคมศาสตร์
มหาวิทยาลัยราชภัฏภูเก็ต



สารจากคณบดี

การสร้างสรรค์ผลงานศิลปะเชิงวิชาการที่มีคุณค่า ต้องอาศัยความมุ่งมั่นทุ่มเทแรงกาย แรงใจ เพื่อให้งานสร้างสรรค์ที่เผยแพร่ต่อสาธารณชนเป็นประโยชน์สูงสุดในด้านวิชาการ ซึ่งนิทรรศการ การแสดงผลงาน สร้างสรรค์จากท้องถิ่นสู่สากล ในชื่อ "มิติ ทับซ้อน สะท้อน วัฒนธรรม (Dimension Overlap Reflection Culture)"

เป็นงานสร้างสรรค์ด้านศิลปะและการออกแบบ รวมทั้งงานศิลปะการแสดง ที่เกิดขึ้นจากการศึกษาค้นคว้าในด้านวิชาการตามวิถีทางศิลปะสำหรับใช้เป็นสื่อสร้างสรรค์เพื่อนำมาบูรณาการในการเรียนการสอน อีกทั้งเป็นการส่งเสริมทางด้านศิลปะเพื่อเป็นแหล่งศึกษาเรียนรู้ และค้นคว้าของนักศึกษาและประชาชนทั่วไป

ท้ายสุดนี้คณะมนุษยศาสตร์และสังคมศาสตร์ขอแสดงความชื่นชม ต่อความสามารถของคณาจารย์คณะมนุษยศาสตร์และสังคมศาสตร์ และผู้มีส่วนเกี่ยวข้องในการจัดนิทรรศการครั้งนี้ให้สำเร็จลุล่วงไปด้วยดี และขอให้นิทรรศการในครั้งนี้เป็นแรงบันดาลใจให้กับผู้สนใจได้นำไปใช้ประโยชน์ในด้านวิชาการ และในด้านสุนทรียภาพ และด้านอื่นๆต่อไป

(นายธีรพงษ์ หนูไชยแก้ว)
คณบดีคณะมนุษยศาสตร์และสังคมศาสตร์

นิทรรศการผลงานสร้างสรรค์

มิติ •ทับซ้อน • สะท้อน • วัฒนธรรม
Dimension • Overlap • Reflection • Culture



ศิลปิน พศ.พิภมาสน์ พิณนุกูล
ชื่อผลงาน ชลบทแห่งสายน้ำ
ขนาด 32.0 x 44.0 เซนติเมตร
สื่อวัสดุ Digital Paint



แนวคิด (Concept)
ภูมิปัญญา และอัจฉริยะกราฟิกไทย
พลังแห่งความเชื่อ กับเบื้องหลัง
ที่ซ่อนอยู่ในงานลายเส้นกราฟิก

ศิลปิน : ดร.พีชานันต์ พูลเกิด
ชื่อผลงาน : MUTELUH INTO GRAPHIC
ขนาด : 90 x 90 เซนติเมตร
สื่อวัสดุ : Graphic Design + Acrylic

๘

POR TOR PHUKET



- Pantone 485 CMYK 0/100/100/0
- Pantone 7408 C CMYK 0/23/100/4
- Pantone Black CMYK 70/50/30/100



แนวคิด (Concept)
เต่าแดง + คำอวยพร
เต่า : ด้วยความเชื่อว่าเป็นสัตว์อายุยืน
การหยิบยกคำมงคล คำอวยพรต่างๆ
มาไว้ในรูปแบบของเครื่องประดับ ตาม
แต่โอกาสเพื่อเสริมสร้างความสบายใจ

ศิลปิน : มุขนิชกานต์ อุดประ
ชื่อผลงาน : พัดต่อ กูเกิด
ขนาด : 8 x 10 เซนติเมตร
สื่อวัสดุ : การปักผ้า

๘



แนวคิด (Concept)

อัฐกัณฑ์ หรือมงกุฎดอกไม้ไหว เป็นเครื่องประดับศีรษะของสตรีกลุ่มชาติพันธุ์บาปที่ปรากฏการตั้งถิ่นฐานทางภาคใต้ของประเทศไทย ได้แก่ จังหวัดระนอง ตรัง สตูล กระบี่ พังงา และภูเก็ต โดยใช้สวมใส่ในพิธีวิวาห์ โดยแต่เดิมนั้นมงกุฎดอกไม้ไหวจะแบ่งออกเป็นสองส่วนคือช่วงฐานด้านล่างเรียกว่า "อัฐกัณฑ์" และตัวดอกไม้ที่ประดับอยู่จากเส้นเงินเส้นทองเรียกว่า "ดอกไม้ทอง"



ศิลปิน ดร.วชิราภรณ์ ชนะศรี
พศ.ดร.วิกรม กรุงแก้ว
ชื่อผลงาน มงกุฎดอกไม้ไหวในชุดสักขณ์ผ้าพื้นเมือง
ขนาด 20 x 22 เซนติเมตร
สื่อวัสดุ ลูกปัดและผ้าปาเต๊ะ



แนวคิด (Concept)

แนวคิดการสร้างสรรค์เครื่องสวมศีรษะโลมาใต้แนวคิดมาจากลักษณะของโลมาฟันห่าง โดยเน้นความโดดเด่นลักษณะของโลมาฟันห่าง ที่แหวกว่ายนำอยู่ในท้องทะเล

ศิลปิน รศ.ดร.สาวิตร พงศ์วัชร
ว่าที่ร้อยตรี ดร.นพศักดิ์ นาคเสนา
อาจารย์สุพรรณษา สุวรรณ
ชื่อผลงาน เครื่องสวมศีรษะโลมา
ขนาด 20 x 25 เซนติเมตร
สื่อวัสดุ หนิงเทียมประดับลูกปัด



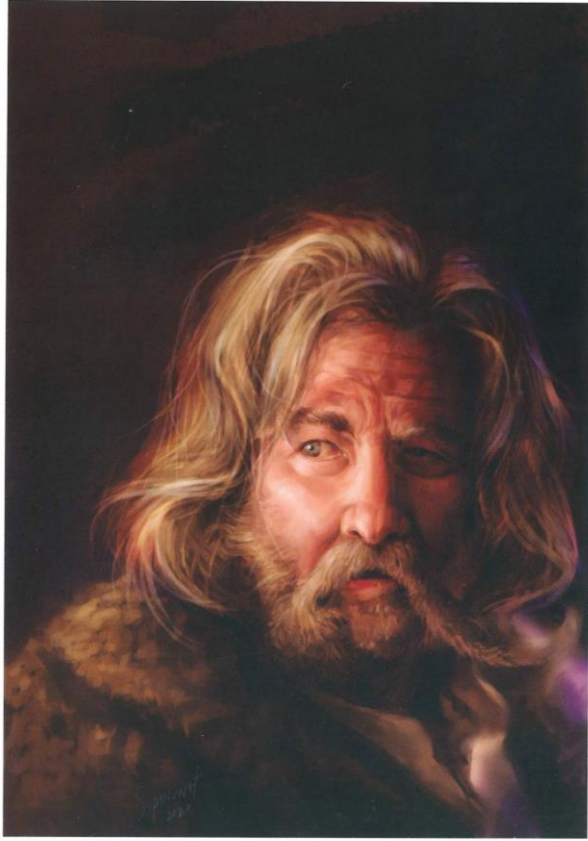
ศิลปิน พศ.ดร.คาร์ว พยุงพันธ์
ชื่อผลงาน ยามเย็น 2
ขนาด 32.0 x 40.0 ซม.
สื่อวัสดุ สีน้ำมันกระดาษ

๑๑



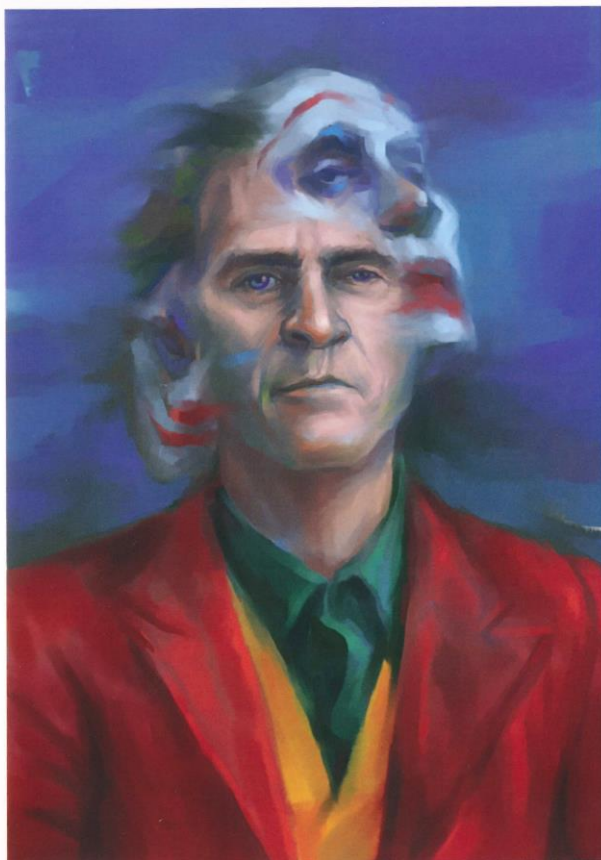
ศิลปิน พศ.ดร.คาร์ว พยุงพันธ์
ชื่อผลงาน ยามเย็น 1
ขนาด 32.0 x 40.0 ซม.
สื่อวัสดุ สีน้ำมันกระดาษ

๑๐



ศิลปิน พศ.ดร.ภาณุวัฒน์ เสงี่ยม
ชื่อผลงาน Reflection of light
ขนาด 29.7 x 42.0 ซม.
สื่อวัสดุ ดิจิทัลเพนต์

๑๒



ศิลปิน พศ.ดร.ภาณุวัฒน์ เสงี่ยม
ชื่อผลงาน Overlapping emotions
ขนาด 29.7 x 42.0 ซม.
สื่อวัสดุ ดิจิทัลเพนต์

๑๓



ศิลปิน พศ.ดร.ภาณุวัฒน์ เสี่ยม
ชื่อผลงาน Sadness in eyes
ขนาด 42.0 x 59.4 ซม.
สื่อวัสดุ ดิจิทัลเพนต์



ศิลปิน พศ.ไพฑูรย์ ทองดี
ชื่อผลงาน ลม-ชีวิต (Wind-Life)
ขนาด 36.0 x 54.0 ซม.
สื่อวัสดุ Drawing



แนวคิด (Concept)

..หากเปรียบเทียบการนุ่งคือ เปลือกที่ห่อหุ้มเนื้อหนัง และเนื้อหนังคือเปลือกที่ห่อหุ้ม เอ็นกระดูก จะด้วยเพื่อปิดบังสัญธรมของกายนี้ หรือเพื่อเพิ่มความงดงามของมนุษย์ก็แล้วแต่ ยามเนื้อหนังที่ห่อหุ้มกระดูกไร้การนุ่งปิดบัง ย่อมแสดงถึงความจริงที่ซ่อนเร้น ส่วนที่สัมผัสแสงมีความสว่าง และมีเงาในนูนมีด..

ศิลปิน ยุธิกร คำแก้ว
ชื่อผลงาน Nude is Power
ขนาด 26.0 x 15.0 นิ้ว
สื่อวัสดุ Photographic print

นิทรรศการผลงานสร้างสรรค์
มิติ •ทับซ้อน • สะท้อน • วัฒนธรรม
Dimension • Overlap • Reflection • Culture

ประวัติผู้แสดงผลงาน



ผศ.ดร.คารวี พยุงพันธ์

Mr.Khan Payungphan

อาจารย์สาขาวิชาทัศนศิลป์ E-mail : Ha_kan44@hotmail.com

การศึกษา

- ปรียญดุษฎีบัณฑิต สาขาทัศนศิลป์และการออกแบบ คณะศิลปกรรมศาสตร์ มหาวิทยาลัยบูรพา 2558
- ศิลปกรรมศาสตรมหาบัณฑิต (ทัศนศิลป์) คณะสถาปัตยกรรมศาสตร์ สถาบันเทคโนโลยีพระจอมเกล้าเจ้าคุณทหารลาดกระบัง 2551
- ศิลปกรรมศาสตรมหาบัณฑิต (จิตรกรรม) คณะศิลปกรรมศาสตร์ มหาวิทยาลัยบูรพา 2548
- ประกาศนียบัตรวิชาชีพชั้นสูง วิทยาลัยช่างศิลป์ กรมศิลปากร 2543

ประสบการณ์ทำงาน

- ผู้ช่วยอธิการบดีฝ่ายภูมิทัศน์และจัดหารายได้
- ประธานสาขาวิชาศิลปกรรม
- รองผู้อำนวยการสำนักส่งเสริมวิชาการและงานทะเบียน
- รองประธานกลุ่มความจิงความงามของชีวิต
- กรรมการดำเนินงานหน่วยตรวจสอบมาตรฐานผลิตภัณฑ์ชุมชน (มผช.) กระทรวงอุตสาหกรรม จังหวัดภูเก็ต
- กรรมการจัดทำองค์ความรู้ด้านศิลปกรรม วัฒนธรรมจังหวัดภูเก็ต
- อนุกรรมการสภามหาวิทยาลัยฝ่ายอาคารและสิ่งแวดล้อม

ประวัติการแสดงผลงาน

- ร่วมแสดงจิตรกรรมร่วมสมัย พานาโซนิค ครั้งที่10 ณ หอศิลป์แห่งชาติ
- Yunan art university international art exhibition ,china The International Conferent and workshop Fine art and design 2012 .Buu

- นิทรรศการ เพื่อสนับสนุน มูลนิธิ เพื่อความหวังสู่เด็กไทย และญี่ปุ่น กรุงเทพ
- นิทรรศการ อัตลักษณ์ศิลป์ถิ่นใต้ ชิคด้า หัวหิน ประจวบคีรีขันธ์ 2558
- Art Exhibition Create Art with the Artist 2006 มหาวิทยาลัยเทคโนโลยีราชมงคลศรีวิชัย 2559
- นิทรรศการ อัตลักษณ์ศิลป์ถิ่นใต้ ณ หอศิลป์อันดามัน ศูนย์การเรียนรู้วัฒนธรรมอันดามัน กระบี่ 2559
- การแสดงนิทรรศการเดี่ยว ในห้วงแห่งความคำนึง หอศิลป์จามจุรี กรุงเทพมหานคร 2559
- นิทรรศการ อัตลักษณ์ศิลป์ถิ่นใต้ ณ หอศิลป์อันดามัน ศูนย์การเรียนรู้วัฒนธรรมอันดามัน กระบี่ 2560
- การแสดงนิทรรศการ Huso Exhibition ณ หอศิลป์ร่วมสมัยภาคใต้ สถาบันทักษิณคดีศึกษา จังหวัดสงขลา 2560
- 2018 The Korea Association of Art and Design Invitation Exhibition.
- CRRU International Art Workshop 2018: Lanna Identity, Thai Identity and International Identity
- 2018 International Art Workshop And Exhibition at See – Din Studio Nakositammarat

ผลงานวิจัย

- 2559 ห้วงแห่งความคำนึง. เอกสารรายงานการประชุมวิชาการการนำเสนอผลงานวิจัยระดับชาติ มหาวิทยาลัยทักษิณ จังหวัดสงขลา
- คารวี พยุงพันธ์.ไฟทูร์ย์ ทองดี. 2558. สีสลาชีวิตแห่งทะเลอันดามัน. เอกสารรายงานการประชุมวิชาการ การนำเสนอผลงานวิจัยระดับชาติ มหาวิทยาลัยราชภัฏภูเก็ต จังหวัดภูเก็ต

เอกสารประกอบการสอน

เอกสารประกอบการสอนรายวิชา วาดเส้นทัศนศิลป์ พ.ศ.2557
เอกสารประกอบการสอนรายวิชา ความจิงและความงามของชีวิต พ.ศ.2556

ประสบการณ์การบริการวิชาการแก่สังคม

กรรมการตัดสินการประกวดศิลปกรรมเยาวชนระดับชาติ
บริจาคผลงานเพื่อสนับสนุนมูลนิธิเพื่อความหวังสู่เด็กไทยและญี่ปุ่น



ผศ.ดร.ภาณุวัฒน์ เสงี่ยม

สถานที่ติดต่อ

มหาวิทยาลัยราชภัฏภูเก็ต 21 ม.6 ก. เทพนครบัตร์ ต.รัษฎา อ.เมือง ภูเก็ต 83000 โทรศัพท์ 089-419-2270 E-Mail. Panuwat@pkru.ac.th

การศึกษา

- ศิลปศาสตรบัณฑิตสาขาจิตรกรรม (เทียบโอนอันดับ2) คณะศิลปกรรมศาสตร์ มหาวิทยาลัยบูรพา
- ศิลปศาสตรมหาบัณฑิต สาขาทัศนศิลป์ : ศิลปะสมัยใหม่ คณะศิลปกรรมศาสตร์ มหาวิทยาลัยศรีนครินทรวิโรฒ ประสานมิตร
- ปรียญดุษฎีบัณฑิต สาขาทัศนศิลป์และการออกแบบ คณะศิลปกรรมศาสตร์ มหาวิทยาลัยบูรพา

ตำแหน่งปัจจุบัน

อาจารย์ประจำสาขาวิชาทัศนศิลป์ คณะมนุษยศาสตร์และสังคมศาสตร์ มหาวิทยาลัยราชภัฏภูเก็ต

รางวัลเกียรติประวัติ

- รางวัลชนะเลิศ โครงการประกวดออกแบบ Mascot คสวสม 65 ปี สโมสรนักกรีฑา จัดโดยบริษัท เชียงรายสินธานี จำกัดและบริษัทไก้มไคร้ จังหวัดเชียงราย
- รางวัลชนะเลิศโครงการประกวดภาพถ่ายสัญลักษณ์การแข่งขัน สัญลักษณ์ ไชยค (Mascot) Commart Thailand 2013
- รางวัลชนะเลิศโครงการประกวดออกแบบ Mascot ของศูนย์ธุรกิจสัมพันธ์ กรมเศรษฐกิจระหว่างประเทศ กระทรวงการต่างประเทศ
- รางวัลชนะเลิศโครงการประกวดออกแบบมาสคอตประจำการแข่งขันกีฬาแบดมินตันระดับโรงเรียน ซึ่งแชมป์โลก ISF Badminton School World Champion ships ณ เมือง Gzira สาธารณรัฐมอลตา (Malta)
- รางวัลชนะเลิศโครงการประกวดออกแบบมาสคอตประจำสมาคมพันธ์กีฬาแบดมินตันทวีปยุโรป Badminton Europe Confederation (BEC) ณ เมือง Brondby ประเทศเดนมาร์ก
- ผลงานเข้าร่วม Top3 ในงานประกวดมาสคอตประจำ การแข่งขัน The Swatch Beach Volleyball Major Series จัดโดย FIVB Beach Volleyball World Tour แข่งขันใน 3 ประเทศ ได้แก่ ออสเตรเลีย ไครเอเชีย และสวีเดน

- รางวัลชนะเลิศการประกวดออกแบบมาสคอตประจำ Mascot Design for the 2016 IFMA World Championships เมือง Jönköping ประเทศสวีเดน
- รางวัลชนะเลิศการประกวดออกแบบและตั้งชื่อ Mascot ของการจัดงาน "มหกรรมงานวิจัยแห่งชาติ 2559" (Thailand Research Expo 2016) สำนักงานคณะกรรมการวิจัยแห่งชาติ (วช.)
- รางวัลชนะเลิศประกวดออกแบบ Mascot อย่างเป็นทางการของ Ryukyuu Ocean Defenders – NPO เมืองโอกินาวา ประเทศญี่ปุ่น

แสดงผลงาน

- ผลงานออกแบบจัดแสดงในงาน 2018 The Korea Association of Art&Design International Art&Design Exhibition (Thailand Burapha University) ณ ห้องนิทรรศการศิลปะ คณะศิลปกรรมศาสตร์ มหาวิทยาลัยบูรพา ระหว่างวันที่ 5-9 กุมภาพันธ์ 2561
- ผลงานจัดกรรมแสดงในโครงการนิทรรศการ "อัตลักษณ์ศิลป์ถิ่นไทย ครั้งที่ 4" ระหว่างวันที่ 14 มิถุนายน- 31 กรกฎาคม 2561 ณ สำนักศิลปะและวัฒนธรรม มหาวิทยาลัยราชภัฏเชียงใหม่ จังหวัดเชียงใหม่

ประสบการณ์งานออกแบบสถานที่

ออกแบบและสร้างสภาพแวดล้อมภายใน The famous
จิงซีลอน กูเกิ้ล
ออกแบบและจัดสร้างนิทรรศการถาวร อุทยานแห่งชาติทางทะเล
อุทยานแห่งชาติหมู่เกาะสิมิลันและ อุทยานแห่งชาติหมู่เกาะสิมิลัน
ออกแบบสร้างสรรค์ประติมากรรมติดตั้ง โรงแรมกะหลิม
ออกแบบผลงานจิตรกรรมสัญลักษณ์ประจำหอสมุด
โรงแรมลาгуน่า เทศบาลเชิงทะเล จังหวัดภูเก็ต

ลิขสิทธิ์ผลงานสร้างสรรค์

ทะเบียนข้อมูลเลขที่ พ.ศ. 1920 พ.ศ. 1921 พ.ศ. 1922
พ.ศ. 1923 พ.ศ. 1924

เกียรติประวัติ

- กุศลส่งเสริมการสร้างสรรค์ศิลปะ มูลนิธิรัฐบุรุษ พลเอกเปรม ติณสูลานนท์
- รางวัลชมเชย ระดับประชาชน การประกวดศิลปกรรมทะเลสวย กว๊านพะเยา ครั้งที่ 8,9,11 จังหวัดชลบุรี
- รางวัลดีเด่น จิตรกรรม Saint Pual convert 2
- รางวัลชนะเลิศ จิตรกรรมสีน้ำ Pabue
- รางวัลชนะเลิศ ออกแบบภาพประกอบ Jo Sonjas
- รางวัลดีเด่น ผลงานวิจัยมนุษยศาสตร์ จากการประชุมวิชาการนำเสนอผลงานวิจัยระดับชาติ มหาวิทยาลัยทักษิณ.จังหวัดสงขลา 2559

ผลงานสะสม

The art college of Dali University, China.
สำนักงานเทศบาลนครเมืองศรีราชา จังหวัดชลบุรี



อาจารย์ยุติกร คำแก้ว

เกิด พฤษภาคม 2512 จังหวัดปัตตานี

สถานที่ทำงาน

สาขาวิชาวัฒนธรรมการออกแบบ คณะมนุษยศาสตร์และสังคมศาสตร์ มหาวิทยาลัยราชภัฏภูเก็ต

การศึกษา

- ครุศาสตรบัณฑิต สาขาเทคโนโลยีและนวัตกรรมการศึกษา (เกียรตินิยมอันดับ2) วิทยาลัยครูภูเก็ต
- ศึกษาศาสตรมหาบัณฑิต สาขาเทคโนโลยีทางการศึกษา มหาวิทยาลัยเชียงใหม่ (ศึกษาเพิ่มเติม สาขาศิลปะภาพถ่าย ภาควิชาศิลปะไทย คณะจิตรศิลป์ มหาวิทยาลัยเชียงใหม่)

ประวัติการแสดงผลงาน

- 2546 ร่วมแสดงนิทรรศการภาพถ่าย ผลงานนักศึกษา สาขาวิชาเทคโนโลยีและนวัตกรรมการศึกษา คณะครุศาสตร์ ณ มหาวิทยาลัยราชภัฏภูเก็ต
- 2547 ร่วมแสดงผลงานนิทรรศการภาพถ่าย ชมนมถ่ายภาพภูเก็ต ณ ห้องสมุดประชาชน เทศบาลเมืองภูเก็ต
- 2557 ร่วมแสดงนิทรรศการภาพถ่าย HUSO PKRU Creative Art Exhibition ณ มหาวิทยาลัยราชภัฏภูเก็ต
- 2558 ร่วมแสดงนิทรรศการภาพถ่าย งานมหกรรมราชภัฏสุภาวีย์ ชัยนครครั้งที่ 1 (Rajabhat to Asean : Cultural in Unity Among AseanCountries) ณ มหาวิทยาลัยราชภัฏภูเก็ต และร่วมแสดงนิทรรศการผลงานสร้างสรรค์เฉลิมพระเกียรติ 83 พรรษา เกิดใต้นหาราชินี ณ ศูนย์การค้าไอแมวัวร์ ภูเก็ต
- 2559 ร่วมแสดงนิทรรศการผลงานสร้างสรรค์ Innovation Design Life ณ ศูนย์การค้าไอแมวัวร์ ภูเก็ต
- 2560 ร่วมแสดงนิทรรศการผลงานสร้างสรรค์ Innovation Design Life # 2 ณ มหาวิทยาลัยราชภัฏภูเก็ต
- 2562 ร่วมแสดงนิทรรศการผลงานสร้างสรรค์สาขาทัศนศิลป์ และนวัตกรรมการออกแบบแนวคิด " social and culture เมื่อสังคมและวัฒนธรรม คือสิ่งที่ยึดโยงเราเข้าไว้ด้วยกัน " ณ ศูนย์การค้าไอแมวัวร์ ภูเก็ต (Imelight avenue) ภูเก็ต



ดร.วชิราภรณ์ ชนะศรี

เกียรติประวัติการทำงาน

- พ.ศ.2563 วิทยากรโครงการพัฒนาบุคลากร หลักสูตร เทคนิคการให้บริการบุคคลภาคสนาม มหาวิทยาลัยราชภัฏภูเก็ต
- พ.ศ.2563 วิทยากรนุคลิกภาพบุคลากรสายสนับสนุน มหาวิทยาลัยราชภัฏภูเก็ต
- พ.ศ.2562 วิทยากรการสอนนันทนาการโรงเรียนผู้สูงอายุเทศบาลเมืองป่าตอง จังหวัดภูเก็ต
- พ.ศ.2561 วิทยากรการสอนนันทนาการโรงเรียนผู้สูงอายุเทศบาลตำบลรัษฎา จังหวัดภูเก็ต
- พ.ศ.2555 ผู้ช่วยผู้กำกับการแสดงละครอิงประวัติศาสตร์ ท้าวเทพกระษัตรี - ท้าวศรีสุนทร
- พ.ศ.2555 วิทยากรอบรมเชิงปฏิบัติการนาฏศิลป์พื้นเมืองภาคใต้ โรงเรียนไทยรัฐกลุ่มพรอันดาบัน



พ.ศ.ดร.วิกรม กุรุงแก้ว

เกียรติประวัติการทำงาน

- พ.ศ. 2563 รางวัลราชบัณฑิตยสถาน ด้านวัฒนธรรมดีเด่น (การเฝ้าระวังทางวัฒนธรรมและสร้างภูมิคุ้มกันทางสังคม) มหาวิทยาลัยเทคโนโลยีราชมงคลธัญบุรี
- พ.ศ.2563 รางวัลผลงานวิจัยโดดเด่น ในงานแถลงข่าว "ราชภัฏ สืบสานรักษา ต่อ ยอด" โดยสถาบันวิจัยและพัฒนา มหาวิทยาลัยราชภัฏภูเก็ต
- พ.ศ.2563 รางวัลผู้อนุรักษ์และส่งเสริมศิลปวัฒนธรรมดีเด่น ของคณะมนุษยศาสตร์และสังคมศาสตร์ มหาวิทยาลัยราชภัฏภูเก็ต
- พ.ศ. 2562 รางวัลยกย่อง เชิดชูเกียรติ การพัฒนาศึกษาทางวิชาการและสร้างชื่อเสียงให้กับองค์กรต่อสาธารณชน
- พ.ศ. 2561 การถ่ายทอดความรู้เรื่องวัฒนธรรมการแต่งกายและการประดิษฐ์มงกุฎเจ้าสาวบ้านป่า เพื่อการอนุรักษ์วัฒนธรรมท้องถิ่น ในรายการเมืองไทยดีดี ช่อง NBT ภูเก็ต
- พ.ศ. 2560 รางวัลบทความและการนำเสนอผลงานวิชาการดีเด่น ในการประชุมวิชาการระดับชาติ และนานาชาติ "สานสัมพันธ์วัฒนธรรมอาเซียน ครั้งที่ 3 หาดกระเจาอาเซียน" มหาวิทยาลัยวลัยลักษณ์
- พ.ศ.2560 ผู้กำกับและเรียบเรียงบทการแสดงพิธีเปิด ในการแข่งขันกีฬาอาเซียนศึกษาภาคใต้ ครั้งที่ 14 สุริยเทพเกมส์ โดยวิทยาลัยอาชีวศึกษาจังหวัดกระบี่ ร่วมกับวิทยาลัยการพลศึกษา จังหวัดกระบี่
- พ.ศ. 2559 การถ่ายทอดความรู้เรื่องวัฒนธรรมการแต่งกายและการประดิษฐ์เครื่องประดับของสตรีบ้านป่า ภายใต้หัวข้อ "เปอร์านากัน สายเลือดมลายู" ในรายการมหัศจรรย์อาเซียน ทางช่อง PPTV 33



ผศ.ไพฑูรย์ ทองดี (Mr.Paithoon Thongdee)

สถานที่ติดต่อ

คณะมนุษยศาสตร์และสังคมศาสตร์ สาขาวิชาทัศนศิลป์ มหาวิทยาลัยราชภัฏภูเก็ต 21 ม.6 ถ.เทพกระษัตรี ต.รัษฎา อ.เมือง จ.ภูเก็ต 83000 อีเมลล์ paithoon.t@pkru.ac.th โทรศัพท์ 084-669-2057

ตำแหน่งปัจจุบัน

ผู้ช่วยศาสตราจารย์ประจำสาขาวิชาทัศนศิลป์

ประวัติการศึกษา

- ศป.ม.ศิลปกรรมศาสตรมหาบัณฑิต (ทัศนศิลป์) สถาบันเทคโนโลยีพระจอมเกล้าเจ้าคุณทหารลาดกระบัง 2554
- ศป.ม. ศิลปกรรมศาสตรมหาบัณฑิต (ประติมากรรม) สถาบันเทคโนโลยีพระจอมเกล้าเจ้าคุณทหารลาดกระบัง 2550
- ทำสังศึกษาในระดับปริญญาเอก หลักสูตรปรัชญาดุษฎีบัณฑิต สาขาทัศนศิลป์ และการออกแบบ มหาวิทยาลัยบูรพา

ประวัติการทำงาน

- พ.ศ. 2549 เป็นผู้ช่วยศิลปิน sasha vinci ชาวอิตาลี และ Tomas Pons Cortes ชาวสเปน ณ สจล.
- พ.ศ.2550-2555 อาจารย์พิเศษ สาขาประติมากรรม ภาควิชาศิลปกรรม คณะศิลปวิจิตร สถาบันบัณฑิตพัฒนศิลป์ กรมศิลปากร กระทรวงวัฒนธรรม
- พ.ศ. 2554 อาจารย์พิเศษ ภาควิชา เทคโนโลยีศิลปอุตสาหกรรม สาขาวิชาออกแบบเซรามิกส์ มหาวิทยาลัยเทคโนโลยีพระจอมเกล้าพระนครเหนือ
- พ.ศ.2555- ปัจจุบัน อาจารย์ประจำสาขาวิชาทัศนศิลป์ คณะมนุษยศาสตร์ และสังคมศาสตร์ มหาวิทยาลัยราชภัฏภูเก็ต

เกียรติประวัติ

- พ.ศ.2545 - รางวัลชนะเลิศ การแข่งขันกับทิวทัศน์ ปรเภทศิลปกรรม วิชาวาดเขียนของสมาคมโรงเรียนอาชีวศึกษาเอกชน แห่งประเทศไทย
- พ.ศ.2547 - รางวัลสนับสนุน การประกวดประติมากรรมติดตั้ง ณ อาคารลาดหลังกวฬแห่งประเทศไทย

- พ.ศ.2550 - ได้รับทุนการศึกษา Young Thai Artist Award 2007
- รางวัลเกียรติคุณเหรียญเงิน ศิลป์ พีระศรี การแสดงศิลปกรรมร่วมสมัยของศิลปินรุ่นเยาว์ครั้งที่ 24

ผลงานวิจัย

ไพฑูรย์ ทองดี. (2557). รายงานวิจัยเรื่อง "วัฒนธรรมดนตรีพื้นบ้านสู่การสร้างสรรค์ผลงานประติมากรรมร่วมสมัย". ภูเก็ต. สถาบันวิจัยและพัฒนา มหาวิทยาลัยราชภัฏภูเก็ต.

ไพฑูรย์ ทองดี และคารวี พยุงพันธ์. (2558). รายงานวิจัยเรื่อง "สัจจะชีวิตแห่งกะล่อนดามัน". ภูเก็ต. สถาบันวิจัยและพัฒนา มหาวิทยาลัยราชภัฏภูเก็ต. เผยแพร่ผลงานโดยนำเสนอในการประชุมวิชาการระดับชาติ มหาวิทยาลัยราชภัฏภูเก็ต ครั้งที่ 3 ปี 2557 การบูรณาการงานวิจัยเชื่อมโยงกับเครือข่ายสังคมอาเซียน วันที่ 17 -18 ธันวาคม 2557. (107-110).

ไพฑูรย์ ทองดี. (2559). รายงานวิจัยเรื่อง "การสร้างสรรค์ประติมากรรมขนาดเล็ก". ภูเก็ต : สถาบันวิจัยและพัฒนา มหาวิทยาลัยราชภัฏภูเก็ต. เผยแพร่ผลงานโดยนำเสนอในการประชุมวิชาการระดับชาติ มหาวิทยาลัยราชภัฏภูเก็ต "45 ปี มหาวิทยาลัยราชภัฏภูเก็ต สร้างสรรค์การศึกษา พัฒนางานวิจัย ใช้วัฒนธรรมนำสังคม" วันที่ 16-17 กุมภาพันธ์ 2559. (97).

ไพฑูรย์ ทองดี. (2559). รายงานวิจัยเรื่อง "ปริมาตรแห่งอินดามัน". สงขลา. มหาวิทยาลัยทักษิณ. เผยแพร่ผลงานโดยนำเสนอในการประชุมวิชาการระดับชาติ มหาวิทยาลัยทักษิณ ครั้งที่ 26 บูรณาการงานวิจัยเพื่อสังคม 26-29 พฤษภาคม 2559. (249).

ไพฑูรย์ ทองดี. (2559). รายงานวิจัยเรื่อง "ปริมาตรแห่งอินดามัน". สงขลา. มหาวิทยาลัยทักษิณ. เผยแพร่ผลงานโดยนำเสนอในการประชุมวิชาการระดับชาติ มหาวิทยาลัยทักษิณ ครั้งที่ 26 บูรณาการงานวิจัยเพื่อสังคม 26-29 พฤษภาคม 2559. (249).

ไพฑูรย์ ทองดี. (2559). รายงานวิจัยเรื่อง "การสร้างสรรค์ประติมากรรมแรงบันดาลใจจากรูปทรงธรรมชาติ". ภูเก็ต : สถาบันวิจัยและพัฒนา มหาวิทยาลัยราชภัฏภูเก็ต. เผยแพร่ผลงานโดยนำเสนอในการประชุมวิชาการระดับชาติ มหาวิทยาลัยราชภัฏภูเก็ต "การวิจัยและพัฒนานวัตกรรมอย่างยั่งยืนสู่โลกาภิวัตน์" วันที่ 15 ธันวาคม 2559. (100).

ผลงานประติมากรรมติดตั้ง

- พ.ศ. 2558 ผลงานชื่อ "ลูกไม้" ติดตั้ง ณ หน้าอาคาร 3 คณะมนุษยศาสตร์ และสังคมศาสตร์ กุณสมันตบรรณวิจัยคณะมนุษยศาสตร์และสังคมศาสตร์ มหาวิทยาลัยราชภัฏภูเก็ต

การแสดงงานกลุ่ม

- พ.ศ. 2549 ร่วมแสดงนิทรรศการกลุ่ม Living with Art Mini Sculpture 1, ณ อาคาร อเนกประสงค์ พลาซ่า กรุงเทพ
- พ.ศ. 2549 แสดงงาน Work shop หัวข้อ " รู้สึกอย่างไรกับลาดกระบัง" ณ ตึกวิจิตรศิลป์ คณะสถาปัตยกรรมศาสตร์ สจล.ร่วมกับศิลปินจากประเทศสเปนและอิตาลี
- พ.ศ. 2549 แสดงงาน An Exhibition of Contemporary Thai, Italian & Spain Sculptures. "6+1+1" ณ หอศิลป์คณะจิตรกรรม มหาวิทยาลัยศิลปากร
- พ.ศ. 2549 แสดงงาน Builders of dreams เมือง Girona ประเทศ Spain
- พ.ศ. 2549 แสดงผลงานการประกวดประติมากรรมของสโมสรโรดาร์ธเนบุรี
- พ.ศ. 2550 แสดงผลงานการประกวดศิลปกรรม อนาคต อวอร์ด ครั้งที่ 3 ณ พิพิธภัณฑ์สถานแห่งชาติหอศิลป์ ถนนเจ้าฟ้า
- พ.ศ. 2550 แสดงผลงานศิลปกรรมรุ่นเยาว์ ครั้งที่ 24 ณ พิพิธภัณฑ์สถานแห่งชาติหอศิลป์ ถนนเจ้าฟ้า
- พ.ศ. 2550 แสดงงาน "เมื่อประติมากรสร้างแดนเดย Divine Sculptors " ณ โรงแรมสุโขทัย กรุงเทพฯ, โรงแรม Sofitel กรุงเทพฯและ หอศิลป์และการออกแบบ คณะมัณฑนศิลป์ ม.ศิลปากร ท่าพระ กรุงเทพฯ
- พ.ศ. 2550 แสดงงาน " The Sis " ณ ศูนย์วัฒนธรรมแห่งประเทศไทย กรุงเทพฯ
- พ.ศ. 2550 แสดงงาน " โครงการประติมากรรมขนาดเล็ก 2/2007 " ณ ภาควิชาจิตรศิลป์ คณะสถาปัตยกรรมศาสตร์ สถาบัน เทคโนโลยีพระจอมเกล้าเจ้าคุณทหารลาดกระบัง
- พ.ศ. 2551 แสดงงานศิลปกรรม " นำสิ่งที่ได้สู่ชีวิต" ครั้งที่ 19 ณ พิพิธภัณฑ์สถานแห่งชาติหอศิลป์ ถนนเจ้าฟ้า
- พ.ศ. 2552 นิทรรศการศิลปกรรมคณาจารย์ สถาบันบัณฑิตพัฒนศิลป์ ณ หอศิลป์สมเด็จพระนางเจ้าสิริกิติ์ พระบรมราชินีนาถ
- พ.ศ. 2553 นิทรรศการเปิดบ้านศึกษาสาขาประติมากรรม ณ อาคารประติมากรรม วิทยาลัยช่างศิลป์
- พ.ศ. 2554 นิทรรศการกลุ่ม " Happiness" ณ หอศิลป์จามจุรี จุฬาลงกรณ์มหาวิทยาลัย
- พ.ศ. 2554 แสดงงานประติมากรรมขนาดเล็ก ครั้งที่ 3 ณ ตึกบูรณาการฯ คณะสถาปัตยกรรมศาสตร์ สถาบันเทคโนโลยี พระจอมเกล้าเจ้าคุณทหารลาดกระบัง
- พ.ศ. 2554 แสดงงานนิทรรศการศิลปกรรมมหาบัณฑิต ครั้งที่ 5 ณ หอศิลป์ กทม.
- พ.ศ. 2555 นิทรรศการศิลปกรรมคณาจารย์ สถาบันบัณฑิตพัฒนศิลป์ ณ หอศิลป์วังหน้า ถนนเจ้าฟ้า กรุงเทพฯ

- พ.ศ. 2557 นิทรรศการ ธาระศิลป์อินดามัน ณ อาคารรัฐศึกษา รัฐสภา จ.ภูเก็ต
- พ.ศ. 2557 นิทรรศการ นิทรรศการ Huso Creative Art Exhibition ณ อาคารนาติก ม.ราชภัฏภูเก็ต
- พ.ศ.2558 นิทรรศการผลงานศิลปะ: กระชับความสัมพันธ์ ไทย-เกาหลี ณ ศูนย์ภาษา มหาวิทยาลัยราชภัฏภูเก็ต
- พ.ศ.2558 Art Exhibition Cultural Diversity in Unity among ASEAN Countries 2015 ณ ศูนย์ภาษา มหาวิทยาลัยราชภัฏภูเก็ต
- พ.ศ.2558 นิทรรศการศิลปกรรมสัญจร โดยสาขาวิชาศิลปกรรม คณะมนุษยศาสตร์และสังคมศาสตร์ มหาวิทยาลัยราชภัฏภูเก็ต ณ ห้างสรรพสินค้าจังชิลอน (ป่าตอง) จังหวัดภูเก็ต
- พ.ศ.2558 นิทรรศการอัตลักษณ์ศิลปินรุ่นใหม่ ครั้งที่ 1 ณ ซิคเคา มาร์เก็ต จ.ประจวบคีรีขันธ์
- พ.ศ.2559 นิทรรศการอัตลักษณ์ศิลปินรุ่นใหม่ ครั้งที่ 2 ณ หอศิลป์อินดามัน จ.กระบี่
- พ.ศ.2559 นิทรรศการ Huso Creative Art Exhibition ณ หอศิลป์ภาคใต้ สถาบันทักษิณคดีศึกษา จ.สงขลา
- พ.ศ. 2560 นิทรรศการอัตลักษณ์ศิลปินรุ่นใหม่ ครั้งที่ 3 ณ หอศิลป์อินดามัน จ.กระบี่
- พ.ศ. 2561 นิทรรศการ 2018 The Korea Association of Art & Design Invitation Exhibition ณ มหาวิทยาลัยบูรพา

การแสดงงานเดี่ยว

- พ.ศ.2561 นิทรรศการประติมากรรม "โครงสร้างแห่งชีวิต" ณ หอศิลป์ภาคใต้ สถาบันทักษิณคดีศึกษา จ.สงขลา



ผศ.ปัทมาสน์ พินนุกูล

สถานที่ติดต่อ

มหาวิทยาลัยราชภัฏภูเก็ต 21 หมู่ 6 ถนนเทพกระษัตรี ตำบลรัษฎา อำเภอเมือง จังหวัดภูเก็ต 83000 อีเมลล์ poy_loso@hotmail.com โทรศัพท์ 087-9899857

ตำแหน่งปัจจุบัน

อาจารย์สาขาวิชาทัศนศิลป์ คณะมนุษยศาสตร์และสังคมศาสตร์ มหาวิทยาลัยราชภัฏภูเก็ต

ประวัติการศึกษา

- 2550 ศิลปบัณฑิต (จิตรกรรม) วิทยาลัยเพาะช่าง มหาวิทยาลัยเทคโนโลยีราชมงคลรัตนโกสินทร์
- 2554 ศิลปกรรมศาสตรมหาบัณฑิต (ทัศนศิลป์) สถาบันเทคโนโลยีพระจอมเกล้าเจ้าคุณทหารลาดกระบัง
- 2558 – ปัจจุบัน กำลังศึกษาปริญญาโทที่บัณฑิต สาขาวิชาการวิจัยทางศิลปกรรมศาสตร์ คณะศิลปกรรมศาสตร์ มหาวิทยาลัยมหาสารคาม

ผลงาน

- 2558 นิทรรศการศิลปกรรมอาเซียน Rajabhat to ASEN Exposition 2015 มหาวิทยาลัยราชภัฏภูเก็ต
- นิทรรศการศิลปกรรมอัตลักษณ์ศิลปปิ่นใต้ (MOU) ความร่วมมือ 3 มหาวิทยาลัย ณ ชิดคำ หัวหิน จังหวัดประจวบคีรีขันธ์
- นิทรรศการศิลปกรรมสร้างสรรค์เฉลิมพระเกียรติ 83 พรรษา เกิดที่ภัทราราชินี ณ ห้างสรรพสินค้า โอเนียวริค จังหวัดภูเก็ต
- 2559 นิทรรศการศิลปกรรมอัตลักษณ์ศิลปปิ่นใต้ (MOU) ความร่วมมือ 6 มหาวิทยาลัย ณ ศูนย์เรียนรู้วัฒนธรรมอินตานัน (หอศิลป์อินตานัน) จังหวัดกระบี่
- 2560 นิทรรศการศิลปกรรมอัตลักษณ์ศิลปปิ่นใต้ (MOU) ความร่วมมือ 6 มหาวิทยาลัย ณ ศูนย์เรียนรู้วัฒนธรรมอินตานัน (หอศิลป์อินตานัน) จังหวัดกระบี่
- 2561 นิทรรศการศิลปกรรม CRRU International Art Exhibition 2018 & Lanna Identity Thai Identity International Identity Art and Culture center Chiang Rai Rajabhat University
- 2562 อบรมเชิงปฏิบัติการด้านศิลปะเด็กและเยาวชน (Young Artist's Art Workshop & Exhibition 2019) ณ ศูนย์เรียนรู้วัฒนธรรมอินตานัน (หอศิลป์อินตานัน)

นิทรรศการศิลปกรรมอัตลักษณ์ศิลปปิ่นใต้ (MOU) ความร่วมมือ 10 มหาวิทยาลัย ณ ศูนย์เรียนรู้วัฒนธรรมอินตานัน (หอศิลป์อินตานัน) จังหวัดกระบี่

นิทรรศการ Gems Treasure ในงาน Bangkok Gems & Jewelry ครั้งที่ 64 ศูนย์แสดงสินค้าและการประชุมอิมแพ็ค เมืองทองธานี กรุงเทพมหานคร ภายใต้โครงการพัฒนารูปแบบและคุณภาพอัตลักษณ์เครื่องประดับสูงภูมิภาควัยยังยืน โดยค้นหาความเป็นอัตลักษณ์ท้องถิ่นในจังหวัดภูเก็ต จัดโดยสถาบันวิจัยและพัฒนาอัญมณีและเครื่องประดับแห่งชาติ (องค์การมหาชน) (สอว.) ในสังกัดกระทรวงพาณิชย์ ร่วมกับสำนักงานส่งเสริมวิสาหกิจขนาดกลางและขนาดย่อม (สสว.) ได้รับการคัดเลือกให้เป็นตัวแทนของจังหวัดภูเก็ต

นิทรรศการ ASIA NETWORK BEYOND DESIGN 2019, Kyoto Seoul Tainjin and Taipei.

ผลงานศิลปกรรมแสดงเดี่ยว

- 2561 ผลงานศิลปกรรม "สาร: รูปทรงแห่งสิ่งจาง" ณ ศูนย์เรียนรู้วัฒนธรรมอินตานัน จังหวัดกระบี่

บทความวิจัย

- ปัทมาสน์ พินนุกูล. (2559). การสร้างสรรค์จิตรกรรมสาร:รูปทรงภายในแห่งสิ่งจาง: การประชุมวิชาการ ระดับชาติ ครั้งที่ 8 มหาวิทยาลัยราชภัฏภูเก็ต วันที่ 15 ธันวาคม 2559
- ปัทมาสน์ พินนุกูล. (2560). จิตรกรรมฝาผนังจังหวัดภูเก็ต: รูปสัญลักษณ์พุทธศิลป์ในพื้นที่เชิงสัญลักษณ์ มิติทาง ความเชื่อ. การประชุมนำเสนอผลงานวิจัยบัณฑิตศึกษา ระดับชาติ ครั้งที่ 11 มหาวิทยาลัยราชภัฏอุดรธานี วันที่ 16 ธันวาคม 2560
- ปัทมาสน์ พินนุกูล. (2563). สาร: พรรณพฤกษาพื้นที่ทะเลอันดามัน. การประชุมวิชาการระดับชาติพหุศาสตร์นานาชาติ ครั้งที่ 6 ประจำปี พ.ศ. 2563 ณ มหาวิทยาลัยราชภัฏพหุศาสตร์ อำเภอเมือง จังหวัดพิษณุโลก วันที่ 12 กุมภาพันธ์ 2563

บทความวิจัย รางวัลระดับดีมาก

- ปัทมาสน์ พินนุกูล. (2562). บทบาทและความต่อเนื่องของศาลเจ้าต่อการสร้างอัตลักษณ์ทางสังคมและวัฒนธรรมของคนไทยเชื้อสายจีนในจังหวัดภูเก็ต. นำเสนอผลงานในการประชุมวิชาการ ระดับชาติ IAMBEST ครั้งที่ 4 (The 4th National Conference on Informatics, Agriculture, Management, Business administration, Engineering, Sciences and Technology : IAMBEST 2019) ณ โรงแรม Tinidee Hotel@Ranong อำเภอเมือง จังหวัดระนอง วันที่ 30 พฤษภาคม 2562



นางสาว พิชานันต์ พูลเกิด

ประวัติการศึกษา

- ปริญญาตรี สาขาวิชา Industrial Product Design สถาบันราชภัฏภูเก็ต 2541
- ปริญญาโท สาขาวิชา Applied Art มหาวิทยาลัยศิลปากร 2548
- ปริญญาเอก สาขาวิชา Design Art มหาวิทยาลัยศิลปากร 2561

ผลงานที่ได้รับรางวัลและได้รับคัดเลือกร่วมแสดง

- รางวัลชนะเลิศระดับนากรมตั้งแต่ระดับ ดาตาศิลปินแห่งชาติประเทศไทย ปี 2547
- ผลงานประติมากรรมเข้าร่วมแสดงประติมากรรมของ อดตะ นคร ครั้งที่ 1 2547
- ผลงานประติมากรรมเข้าร่วมแสดงของสโมสรโรตารีธนบุรี ปี 2547

การแสดงผลงานสร้างสรรค์

- พ.ศ. 2547 ร่วมแสดงผลงานประติมากรรมในนิทรรศการของภาคประยุกต์ศิลป์ คณะมัณฑนศิลป์ มหาวิทยาลัยศิลปากร.
- พ.ศ. 2557 ร่วมแสดงผลงานประติมากรรมในนิทรรศการผลงานสร้างสรรค์ของคณะมนุษยศาสตร์และสังคมศาสตร์ มหาวิทยาลัยราชภัฏภูเก็ต.
- พ.ศ. 2558 ร่วมแสดงผลงานประติมากรรมในนิทรรศการเฉลิมพระเกียรติ ๘๓ พรรษา เกิดที่ภัทราราชินี คณะมนุษยศาสตร์และสังคมศาสตร์ มหาวิทยาลัยราชภัฏภูเก็ต.
- พ.ศ. 2559
 - ร่วมแสดงผลงานประติมากรรมในนิทรรศการ Innovation Design Innovation Life ครั้งที่ ๑ สาขาวิชานวัตกรรมการออกแบบ มหาวิทยาลัยราชภัฏภูเก็ต.
 - ร่วมแสดงผลงานประติมากรรมในนิทรรศการ HUSO Creative Art Exhibition.
- พ.ศ. 2560 ร่วมแสดงผลงานประติมากรรมในนิทรรศการ Innovation Design Innovation Life ครั้งที่ 2 สาขาวิชานวัตกรรมการออกแบบ มหาวิทยาลัยราชภัฏภูเก็ต

ผลงานวิจัย

- พ.ศ. 2560 คู่มือเชิงทิศทางการสร้างอาชีพยุคเศรษฐกิจสร้างสรรค์ "เปลี่ยนทุนให้เป็นแบรนด์" ฉบับประชาชนสนับสนุนจาก สกว.
- พ.ศ. 2556 แนวทางการออกแบบและพัฒนาบรรจุภัณฑ์ที่แตกต่างจากไทย กล้วย สำหรับสินค้าเพื่อคนไทย. ภูเก็ต : มหาวิทยาลัยราชภัฏภูเก็ต.
- พ.ศ. 2555 การบูรณาการวิถีชีวิตของคนในชุมชนเกาะปินหยี สุวีริยาธิพัฒน์ การออกแบบ เพื่อการท่องเที่ยวแบบมีส่วนร่วม. ภูเก็ต : คณะมนุษยศาสตร์และสังคมศาสตร์ มหาวิทยาลัยราชภัฏภูเก็ต.
- พ.ศ. 2554 การศึกษาปัจจัยด้านการออกแบบบรรจุภัณฑ์ ที่มีอิทธิพลต่อการตัดสินใจเลือกซื้อผลิตภัณฑ์ของฝากประเภทของกิน ในกลุ่มนักท่องเที่ยวในจังหวัดภูเก็ต. ภูเก็ต : คณะมนุษยศาสตร์และสังคมศาสตร์ มหาวิทยาลัยราชภัฏภูเก็ต.
- พ.ศ. 2553 การสืบสานอารยธรรมในรูปแบบผลิตภัณฑ์ : ทรายนิลชี่น-โปรตุเกส. กรุงเทพฯ : สถาบันวิจัย มหาวิทยาลัยราชภัฏสวนสุนันทา.

- พ.ศ. 2553 การมีส่วนร่วมของคนในชุมชนสะพานเทพนอกกับการพัฒนาต้นแบบจุดให้บริการมอเตอร์ไซด์รับจ้าง. กรุงเทพฯ: สกว.
- พ.ศ. 2552 การสืบสานอารยธรรมในรูปแบบผลิตภัณฑ์ : บาติกชี่น-โปรตุเกส. กรุงเทพฯ : สถาบันวิจัย มหาวิทยาลัยราชภัฏสวนสุนันทา.
- พ.ศ. 25521 การนำลวดลายจากสถาปัตยกรรมชี่น-โปรตุเกสมาประยุกต์ใช้ในงานออกแบบบรรจุภัณฑ์. กรุงเทพฯ : สถาบันวิจัย มหาวิทยาลัยราชภัฏสวนสุนันทา.



อาจารย์มุขนิษกานต์ อุประ

ประวัติการศึกษา

- ศล.บ. การออกแบบ มหาวิทยาลัยรังสิต
- ศศ.บ. ออกแบบนิเทศศิลป์ มหาวิทยาลัยราชภัฏนครศรีธรรมราช

ตำแหน่งปัจจุบัน

อาจารย์สาขาวิชานวัตกรรมการออกแบบ คณะมนุษยศาสตร์และสังคมศาสตร์ มหาวิทยาลัยราชภัฏภูเก็ต

การแสดงผลงาน

- 2557 นิทรรศการผลงานสร้างสรรค์ HUSO PKRU CREATIVE ART EXHIBITION ณ.ราชภัฏภูเก็ต
- 2558 ผลงาน : Installation Design "Relationship" นิทรรศการผลงานสร้างสรรค์ เฉลิมพระเกียรติ 83 พรรษา เกิดที่ภัทราราชินี ณ ห้างสรรพสินค้าโอเนียวริค จังหวัดภูเก็ต
- 2559 ผลงาน : เครื่องประดับ "สุนทรีย์ที่เป็นกลาง (Unisex)" นิทรรศการผลงานสร้างสรรค์ "Innovation Design Innovation Life" ณ ห้างสรรพสินค้า Limelight Avenue จังหวัดภูเก็ต
- 2561 ผลงาน : สื่อมัลติมีเดีย "ด้วยหัวใจนิ่มเกล้าแต่พระมหากษัตริย์" นิทรรศการผลงานสร้างสรรค์ "อาศิรวิภาคคมากรภูมิกร" ณ ร้านหนังสือ (สอ) 2521 และตลาดใหญ่ จังหวัดภูเก็ต)



รองศาสตราจารย์ ดร.สาวิตรี พงศ์วัชร

ประวัติการศึกษา

- คณะศิลปกรรมศาสตร์ดุสิตบัณฑิต (ศป.ด.) จุฬาลงกรณ์มหาวิทยาลัย
- คณะศิลปกรรมศาสตร์มหาบัณฑิต (ศป.ม.) สาขานาฏศิลป์ไทย ภาควิชานาฏศิลป์ไทย จุฬาลงกรณ์มหาวิทยาลัย
- ปรินซิพาลส์ หลักสูตรศึกษาศาสตรมหาบัณฑิต (ศษ.ม.) สาขานาฏศิลป์ไทย คณะนาฏศิลป์และดุริยางค์ วิทยาลัยนาฏศิลป์สมเด็จพระเทพรัตนราชสุดาฯ สยามบรมราชกุมารี และอาชีวศึกษา
- Certificate of Inter Culture Exchange Programme (AFS) ประเทศ New Zealand

บทความวิชาการ

- ปาเต็จุดเชื่อมตัววัฒนธรรมอินเดียน วารสารสำนักศิลปวัฒนธรรมเชียงใหม่ "รับพยอม"
- โขน : ศิลปะแห่งการอนุรักษ์และสร้างสรรค์เพื่อการท่องเที่ยวโลก
- วิถีชุมชนชายคลองกับการเปลี่ยนแปลงภายใต้รัฐบาล คสช.
- พระนครกรมเด็ว : โรงแรมแห่งการสร้างศักดิ์ศรีของผู้สูงอายุท่ามกลางกระแสนวัฒนธรรมร่วมสมัย
- บ้านอินประชากรมรดกวัฒนธรรมการท่องเที่ยวร่วมสมัยแห่งทะเลอันดามัน
- การศึกษากลุ่มชนพื้นเมือง กรณีศึกษาจังหวัดภูเก็ต-พังงา-กระบี่ สู่งานสร้างสรรค์ระดับชาติพันธุ์อันดามัน
- การศึกษาและพัฒนารูปแบบแต่งทอสูการแสดงนาฏยประดิษฐ์
- มายาคติ ความเปลี่ยนแปลงกับการประกวดชายฉกรรจ์ในสังคมไทย



ว่าที่ร้อยตรี ดร.อุทัยรัตน์ นาคเสนา

ประวัติการศึกษา

- ปริญญาตรีบัณฑิต มหาวิทยาลัยบูรพา
- ศิลปศาสตรมหาบัณฑิต จุฬาลงกรณ์มหาวิทยาลัย
- ศึกษาศาสตรบัณฑิต สถาบันเทคโนโลยีราชมงคล

บทความวิชาการ

- พิธีการแสดงละครเมืองกลางนบ-ศึกสู่การสื่อความหมายแนวทางใหม่ ผ่านการสื่อความหมาย วารสารวิชาการมหาวิทยาลัยราชภัฏภูเก็ต



อาจารย์สุพรรณษา สุวรรณ

ประวัติการศึกษา

- ครุศาสตรมหาบัณฑิต หลักสูตรและการสอน มหาวิทยาลัยราชภัฏภูเก็ต
- ครุศาสตรบัณฑิต นาฏศิลป์ สถาบันราชภัฏภูเก็ต
- ทำสังศึกษาต่อ หลักสูตรปริญญาตรีบัณฑิต (ปร.ด.) คณะวัฒนธรรมศาสตร์ สาขาวิชาวัฒนธรรมศาสตร์ มหาวิทยาลัยมหาสารคาม

งานวิจัย

- การสร้างชุดการสอน วิชาศิลปะ-การแสดงอาเซียน สำหรับนักศึกษาสาขาวิชา ศิลปะ-การจัดการแสดง มหาวิทยาลัยราชภัฏภูเก็ต
- ระเบิดอารมณ์ ยอนหย่า
- ผ้าปาเต๊ะปัก : กรณีศึกษากลุ่มรวมใจเตยพันธ์ุ จังหวัดภูเก็ต
- กิมหันตราอารมณ์นาติก
- พัฒนาการนักกลุ่มนบเข้าสู่งานศิลปะร่วมสมัยเพื่อพัฒนชุมชน สังคม เศรษฐกิจ จังหวัดภูเก็ต

**รายนามคณะกรรมการ
พิจารณาผลงานสร้างสรรค์**

รศ.ดร.ไพโรจน์ ชมณี
มหาวิทยาลัยศิลปากร

ผศ.ดร.ธวัชชัย ทุมทอง
มหาวิทยาลัยราชภัฏภูเก็ต

รศ.ดร.สาวิตรี พงศ์วัชร
มหาวิทยาลัยราชภัฏภูเก็ต

รศ.สุรพงษ์ สมสุข
สถาบันเทคโนโลยีพระจอมเกล้าเจ้าคุณทหารลาดกระบัง

ดร.สมโภชน์ เกตุแก้ว
มหาวิทยาลัยสงขลานครินทร์ วิทยาเขตตรัง

นายสัมฤทธิ์ เพชรคง
ศิลปินอิสระ



Faculty of Humanities & Social Sciences
คณะมนุษยศาสตร์และสังคมศาสตร์
มหาวิทยาลัยราชภัฏภูเก็ต

นิทรรศการผลงานสร้างสรรค์ มิติ • ทับซ้อน • สะท้อน • วัฒนธรรม

Dimension • Overlap • Reflection • Culture

จัดแสดงระหว่างวันที่ 28 -31 สิงหาคม 2563 เวลา 13:00 น.
ณ ห้างสรรพสินค้าไลม์ไลท์อเวนิว (Limelight Avenue) จังหวัดภูเก็ต

- จัดโดย • สาขาวิชาทัศนศิลป์
- สาขาวิชานวัตกรรมและการออกแบบ
 - สาขาวิชาศิลปะการจัดการแสดง

คณะมนุษยศาสตร์และสังคมศาสตร์ มหาวิทยาลัยราชภัฏภูเก็ต



www.huso.pkru.ac.th
Tel. 076 240 220

นิทรรศการผลงานสร้างสรรค์

DIMENSION OVERLAP REFLECTION CULTURE

มิติ • ทับซ้อน • สะท้อน • วัฒนธรรม

จัดแสดงระหว่างวันที่ 28 -31 สิงหาคม 2563 เวลา 13:00 น.

Limelight Avenue จังหวัดภูเก็ต

จัดโดย คณะมนุษยศาสตร์และสังคมศาสตร์ มหาวิทยาลัยราชภัฏภูเก็ต

