

ระดับการใช้ประโยชน์ตามขีดความสามารถรองรับได้ด้านจิตวิทยา เพื่อเพิ่มมาตรฐานการจัดการแหล่งท่องเที่ยวโดยชุมชน

เบญจมาศ ณ ทองแก้ว^{1*} อำนวย รักษาพล¹ และสุทธิณี พรพันธุ์ไพบูลย์²

¹สาขาวิชาการท่องเที่ยวเชิงบูรณาการ มหาวิทยาลัยแม่โจ้-ชุมพร

²คณะเทคโนโลยีการเกษตร มหาวิทยาลัยราชภัฏภูเก็ต

*Corresponding author: christagmy59@gmail.com

บทคัดย่อ

งานวิจัยชิ้นนี้ มีวัตถุประสงค์เพื่อกำหนดตัวชี้วัดและเกณฑ์มาตรฐานด้านจิตวิทยาสำหรับศึกษาขีดความสามารถรองรับได้และเพื่อประเมินขีดความสามารถรองรับได้ด้านจิตวิทยาในแหล่งท่องเที่ยวที่บริหารจัดการโดยชุมชน ครอบคลุมพื้นที่ศึกษา 2 แห่งคือ ชุมชนเกาะพิทักษ์ จังหวัดชุมพร และชุมชนเกาะยาวน้อย จังหวัดพังงา ประชากรคือ นักท่องเที่ยวเก็บรวบรวมข้อมูลโดยใช้แบบสอบถาม จำนวน 400 ชุด และ 350 ชุด กำหนดเกณฑ์การตัดสินใจขีดความสามารถในการรองรับได้ 3 ระดับ คือ ระดับการใช้ประโยชน์จริงต่ำกว่าขีดความสามารถในการรองรับได้ ระดับเหมาะสมกับขีดความสามารถในการรองรับได้ และเกินความเหมาะสมของขีดความสามารถในการรองรับได้ ทำการคัดเลือกตัวชี้วัดและกำหนดเกณฑ์มาตรฐาน 3 ตัว คือ 1. การรับรู้ความแออัด 2. การพบปะผู้คนหรือความหนาแน่น และ 3. ความพึงพอใจ วิเคราะห์ผลแบบบรรยายเชิงพรรณนาโดยกำหนดขีดความสามารถในการรองรับการท่องเที่ยวเป็นค่าพิสัยหรือช่วงชั้น พบว่ากลุ่มตัวอย่างมีการรับรู้ความแออัด และการพบปะผู้คนอยู่ในระดับน้อย (ชุมชนเกาะพิทักษ์ (median = 1 และ 2 ตามลำดับ) และชุมชนเกาะยาวน้อย (median = 2 เท่ากัน)) มีความพึงพอใจโดยรวมในระดับมาก (ชุมชนเกาะพิทักษ์ (\bar{X} = 3.94) และชุมชนเกาะยาวน้อย (\bar{X} = 4.03) จัดว่าระดับการใช้ประโยชน์จริงมีค่าต่ำกว่าขีดความสามารถในการรองรับทั้งสองพื้นที่ โดยระดับการใช้ประโยชน์ที่เหมาะสมของจำนวนนักท่องเที่ยวต่อการรองรับได้ของชุมชนเกาะพิทักษ์กระจายอยู่ระหว่าง 250 - 350 คน และชุมชนเกาะยาวน้อยกระจายอยู่ระหว่าง 452 - 722 คน

คำสำคัญ : 1. ขีดความสามารถในการรองรับด้านจิตวิทยา 2. การท่องเที่ยวโดยชุมชน

Level of utilization upon psychological carrying capacity for enhancing community-based tourism management standard

Benjamas Na Thongkaew^{1*}, Amnat Ruksapol¹ and Suttinee Pornpunpaibool²

¹*Faculty of Tourism Integrated, Maejo University at Chumphon,
Chumphon 86170, Thailand*

²*Faculty of Agricultural Technology, Phuket Rajabhat University,
Phuket 83000, Thailand*

*Corresponding author: christagmy59@gmail.com

Abstract

This research aims to determine indicators and standard criteria for psychological carrying capacity and to evaluate carrying capacity of community-based tourism. The study sites are located in Koh Phithak in Chumphon Province and in Koh Yoa Noi in Phang-nga Province. The participants of this project are the tourists who visited these two places. The research method is the questionnaire survey, using 400 and 350 questionnaires for data collection. The criteria of carrying capacity are classified into 3 levels as follows: 1. Level of utilization which is below carrying capacity 2. Level of utilization which is suitable to carrying capacity and 3. Level of utilization which exceeds carrying capacity. By means of descriptive analysis, the data were examined, and three indicators and standard criteria were selected: 1. crowding 2. encounter or density and 3. total satisfaction which carrying capacity was determined as range or level. The results show that the participants have less awareness of overcrowding and human contact at Koh Phithak (median = 2 and 1. and Koh Yoa Noi (median = 2). In terms of tourists' satisfaction, participants are highly satisfied with Koh Phithak ($\bar{X} = 3.94$) and Koh Yoa Noi ($\bar{X} = 4.03$). The level of actual utilization of these two places is below carrying capacity. As a result, level of utilization for tourism show that the highest tourist carrying capacity at Koh Phithak are between 250 - 350, and 452 - 722 at Koh Yoa Noi.

Keywords: 1. Psychological carrying capacity 2. Community-based tourism

บทนำ

การท่องเที่ยวโดยชุมชนเป็นการท่องเที่ยวที่มีการพัฒนา รูปแบบกิจกรรมให้เหมาะสมกับบริบทพื้นที่ ดำเนินการภายใต้ เงื่อนไขด้านเศรษฐกิจ สังคม วัฒนธรรม และสิ่งแวดล้อม โดย ชุมชนมีสิทธิในการจัดการทรัพยากรเพื่อสร้างคุณภาพ ประสบการณ์แก่นักท่องเที่ยวภายใต้กฎ กติกา การแบ่งปัน ผลประโยชน์ การรักษาสีเขียวและสิ่งแวดล้อม และสร้างมาตรฐานของ การท่องเที่ยวโดยชุมชน สถานการณ์การท่องเที่ยวโดยชุมชน ของประเทศไทยมีความแตกต่างกันตามลักษณะภูมิศาสตร์ วัฒนธรรมและวิถีชีวิต ที่ผ่านมามีแนวโน้มว่าชุมชนเรียนรู้ที่จะใช้วิธีการเรียบง่ายและคุ้นเคยกับความรู้สึกหรือความ พึงพอใจของชุมชนนั้น ๆ ในการพัฒนาการท่องเที่ยว โดยผ่าน กระบวนการมีส่วนร่วมในการคิด ตัดสินใจ และการพึ่งตนเอง แบบเน้นความสามารถของคนในชุมชนในการเรียนรู้ แสวงหารูปแบบหรือวิธีการแก้ปัญหา

การจัดทำแผนการตลาดการท่องเที่ยวโดยชุมชนของ ประเทศไทยโดยกองกลยุทธ์การตลาด มุ่งสู่การเป็น แหล่งท่องเที่ยวยอดนิยมทั้งในเมืองใหญ่และเมืองเล็กที่มีวิถี แตกต่างกัน โดยนำเสนอเรื่องราวประสบการณ์ “วิถีท้องถิ่นไทย สู่วิถีโลก” และเชื่อมโยงแหล่งท่องเที่ยวในพื้นที่เขตพัฒนา การท่องเที่ยว (cluster) และพื้นที่จังหวัดเมืองรอง (Tourism Authority of Thailand, 2018) เพื่อดำเนินการท่องเที่ยวโดย ชุมชน ควบคู่ไปกับการท่องเที่ยวกระแสหลักได้อย่างกลมกลืน

ที่ผ่านมาเครือข่ายการท่องเที่ยวโดยชุมชนภาคใต้ มีการ ประชุมเชิงปฏิบัติการเพื่อคัดเลือกพื้นที่เผ่ากระวังผลกระทบ ทางการท่องเที่ยวโดยใช้เครื่องมือที่เรียกว่า ขีดความสามารถ ในการรองรับทางการท่องเที่ยว (tourism carrying capacity) มาเสริมสร้างความเข้มแข็งให้แก่ชุมชน โดยพิจารณาจาก ชุมชนที่มีบทเรียนด้านการจัดการการท่องเที่ยวมาเป็นเวลา ระยะเวลาหนึ่ง มีนักท่องเที่ยวมาเยือนอย่างสม่ำเสมอ มีรายได้ จากการท่องเที่ยวอย่างต่อเนื่อง มีแหล่งท่องเที่ยวโดยชุมชน ควบคู่กับแหล่งท่องเที่ยวกระแสหลัก ทั้งนี้ เพื่อให้สามารถ นำผลลัพธ์มาสร้างชุดความรู้ และขยายผลสู่ชุมชนรุ่นน้องที่ พึ่งจะดำเนินการหรือชุมชนที่คิดจะดำเนินการด้านการ ท่องเที่ยวในลำดับต่อไป ตามหลักการ “พี่ดูแลน้อง เพื่อนดูแลกัน” ซึ่งผลการคัดเลือก คือ ชุมชนเกาะพิทักษ์ จังหวัดชุมพร และ ชุมชนเกาะยาวน้อย จังหวัดพังงา

สำหรับแหล่งท่องเที่ยวโดยชุมชนเกาะพิทักษ์ อำเภอ หลังสวน จังหวัดชุมพร ถือเป็นชุมชนที่นำการท่องเที่ยวมา สร้างอาชีพเสริมให้กับชาวบ้าน โดยการ “ลด ละ เลิก” การ

ใช้เครื่องมือทางการประมงแบบทำลายล้าง และการเติบโต ทางการท่องเที่ยวอย่างต่อเนื่องตั้งแต่ปี พ.ศ. 2543 จนถึง ปัจจุบัน มีกิจกรรมท่องเที่ยว อาทิเช่น การเดินศึกษา ธรรมชาติรอบเกาะ กิจกรรมวิ่งแหวกทะเล พายเรือคายัค ตกหมึก และดำน้ำชมปะการัง เป็นต้น ปี พ.ศ. 2561 มี นักท่องเที่ยวมาเยือนแบบพักค้างประมาณ 16,250 คน สร้าง รายได้หมุนเวียนในชุมชนประมาณ 45,861,400 บาท เช่น เดียวกับชุมชนเกาะยาวน้อย จังหวัดพังงา ซึ่งเป็นชุมชน มุสลิมที่มีการบริหารจัดการแหล่งท่องเที่ยวโดยชุมชน ท่ามกลางแหล่งท่องเที่ยวกระแสหลัก ตั้งแต่ปี พ.ศ. 2545 มีการจัดตั้งชมรมการท่องเที่ยวเชิงอนุรักษ์เพื่อทำกิจกรรม การท่องเที่ยวควบคู่กับการดูแลชายฝั่ง เน้นการเรียนรู้ วิถีชีวิตควบคู่กับการอนุรักษ์ อาทิเช่น กิจกรรมท่องเที่ยว ดูวิถีชีวิต ชมวิถีชาวนา การเกษตรตามแนวคิดปรัชญา เศรษฐกิจพอเพียง การเลี้ยงกุ้งมังกร เที่ยวชมหาดท่าเขา หาดป่าทราย หมู่เกาะปีละ หมู่เกาะพนัก การปลูกป่า และ การปลูกหญ้าทะเล เป็นต้น ปี พ.ศ. 2561 มีนักท่องเที่ยวทั้ง ชาวไทยและชาวต่างชาติเดินทางมากเยื่อนอย่างต่อเนื่อง สร้างรายได้หมุนเวียนในชุมชนประมาณในชุมชนประมาณ 25,339,849.76 บาท แสดงให้เห็นถึงศักยภาพด้านการท่องเที่ยว และความเข้มแข็งของชุมชนทั้งสองที่มีมาอย่างต่อเนื่อง

การศึกษาขีดความสามารถในการรองรับการท่องเที่ยว ด้านจิตวิทยาถือเป็นเครื่องมือสำคัญในการกำหนดระดับการ ใช้ประโยชน์ทางการท่องเที่ยวที่เปลี่ยนแปลงจากการได้รับความ นิยมสูงขึ้น ให้อยู่ในระดับที่เหมาะสมสอดคล้องกับ บริบทของพื้นที่ ซึ่งองค์การการท่องเที่ยวระดับโลก (World Tourism Organization: WTO) (1984) และ Camp, & Fraser (2012) ให้แนวคิดว่าขีดความสามารถในการรองรับ ด้านการท่องเที่ยว คือจำนวนนักท่องเที่ยวสูงสุดที่ไม่ส่งผลให้ เกิดการทำลายทรัพยากรชีวภาพ เศรษฐกิจ สังคม วัฒนธรรมและสิ่งแวดล้อม ตลอดจนทำลายความพึงพอใจ และประสบการณ์นักท่องเที่ยวที่มีคุณค่าของนักท่องเที่ยว ในแหล่งท่องเที่ยว และจะต้องไม่กระทบกระเทือนต่อความ จำเป็นพื้นฐาน รวมถึงความรู้สึกนึกคิดของประชาชนท้องถิ่น อย่างไรก็ตาม อุตสาหกรรมการท่องเที่ยวในนั้นมีความ เปลี่ยนแปลงอยู่ตลอดเวลา อาทิเช่น รูปแบบการท่องเที่ยว พฤติกรรมการท่องเที่ยว ภัยธรรมชาติและสถานการณ์ โจรระบาด เป็นต้น ดังนั้น การบริหารจัดการพื้นที่ควรคำนึง ถึงการรับรู้ต่อความเปลี่ยนแปลงจากนักท่องเที่ยว การ เปลี่ยนแปลงโครงสร้างการตลาด ปัจจัยด้านพื้นที่ ปัจจัยด้าน

สิ่งแวดล้อม และประสบการณ์ของแต่ละบุคคลที่มีวัตถุประสงค์ในการมาเยือนแตกต่างกัน นำไปสู่ผลกระทบด้านจิตวิทยา เช่น ความขัดแย้งของกิจกรรมระหว่างกลุ่ม ความแออัดต่อจำนวนนักท่องเที่ยว และความพึงพอใจจนนำไปสู่ความถดถอยของคุณภาพประสบการณ์ท่องเที่ยวที่พึงจะได้รับ การศึกษาครั้งนี้ มีวัตถุประสงค์เพื่อกำหนดตัวชี้วัดและเกณฑ์มาตรฐานด้านจิตวิทยา และประเมินขีดความสามารถรองรับได้ด้านจิตวิทยาของชุมชนเกาะพิทักษ์ จังหวัดชุมพร และชุมชนเกาะยาวน้อย จังหวัดพังงา เพื่อช่วยป้องกันและเฝ้าระวังผลกระทบที่เกิดจากการพัฒนามากเกินไปที่กำหนดตามหลักการบริหารจัดการการท่องเที่ยวอย่างยั่งยืนที่คำนึงถึงคุณภาพสิ่งแวดล้อม คุณภาพชีวิตชุมชนท้องถิ่น และคุณภาพประสบการณ์นักท่องเที่ยว เพื่อเพิ่มพูนมาตรฐานการจัดการการท่องเที่ยวโดยชุมชน

วัตถุประสงค์ของการวิจัย

1. เพื่อกำหนดตัวชี้วัดและเกณฑ์มาตรฐานด้านจิตวิทยาสำหรับศึกษาขีดความสามารถรองรับได้ของแหล่งท่องเที่ยวโดยชุมชน
2. เพื่อประเมินขีดความสามารถรองรับได้ด้านจิตวิทยาของชุมชนเกาะพิทักษ์ จังหวัดชุมพร และชุมชนเกาะยาวน้อย จังหวัดพังงา

การศึกษาเอกสารที่เกี่ยวข้องและกรอบแนวคิดการวิจัย

WTO (World Tourism Organization, 1984) กล่าวว่าไว้ว่าขีดความสามารถการรองรับได้จากการพัฒนาการท่องเที่ยวเป็นจำนวนผู้คนที่สามารถอยู่ในทุกเวลาที่จะทำให้สิ่งแวดล้อมถูกทำลายน้อยที่สุด และนักท่องเที่ยวสามารถเข้าถึงสิ่งอำนวยความสะดวกได้อย่างเพียงพอสำหรับความต้องการที่เกิดขึ้น และจะต้องไม่กระทบกระเทือนต่อความจำเป็นพื้นฐาน รวมถึงความรู้สึกนึกคิดของประชาชนท้องถิ่น ทั้งนี้สามารถจำแนกขีดความสามารถในการรองรับด้านการท่องเที่ยวเป็น 5 ด้าน (Wolters, 1991; Suksawang, Aimphan, & Tantisirin, 2008: 4; Emphandhu, 2003; Shelby, & Heberline, 1986) ได้แก่ 1. ขีดความสามารถในการรองรับด้านชีวกายภาพหรือด้านนิเวศวิทยา (biophysical or ecological carrying capacity) 2. ขีดความสามารถในการรองรับด้านกายภาพ (physical carrying capacity) 3. ขีดความสามารถในการรองรับด้านจิตวิทยา (psychological carrying capacity) 4. ขีดความสามารถในการรองรับด้านการ

จัดการและสิ่งอำนวยความสะดวก (facility carrying capacity) และ 5. ขีดความสามารถในการรองรับด้านสังคมและวัฒนธรรม (social carrying capacity) ขณะที่ Lim (1998) เพิ่มเติมขีดความสามารถในการรองรับด้านเศรษฐกิจ (economic carrying capacity)

สำหรับขีดความสามารถในการรองรับด้านจิตวิทยา (psychological carrying capacity) หมายความว่า จำนวนนักท่องเที่ยวสูงสุดในแหล่งท่องเที่ยวในช่วงเวลาหนึ่งที่ยังคงให้ประสบการณ์ที่มีคุณภาพแก่นักท่องเที่ยวโดยมีแนวคิดว่ามีปริมาณของการพบปะผู้คนอื่น ๆ แล้วทำให้เกิดความรู้สึกแออัดหรือไม่พึงพอใจต่อการประกอบกิจกรรมนันทนาการ จัดว่าเป็นขีดความสามารถสูงสุดด้านจิตวิทยา ทั้งนี้ Department of National Park Wildlife and Plant Conservation (2008) กล่าวถึงการเลือกปัจจัยชี้วัดขึ้นอยู่กับประเด็นปัญหาสำคัญในพื้นที่ ซึ่งชุมชนต้องมีความเข้าใจปัจจัยชี้วัด วิธีการประเมิน และเกณฑ์ในการประเมินนั้น ๆ เป็นอย่างดี ซึ่งการกำหนดค่าเกณฑ์การตัดสินใจ จะแสดงให้เห็นความจำเป็นในการจัดการการท่องเที่ยวก่อนจะเกิดความเสียหายอย่างรุนแรง หากตรวจวัดได้ว่ามีผลกระทบทางลบมากเกินไปที่กำหนดเป็นเกณฑ์มาตรฐาน ต้องมีการพิจารณาปรับปรุงแก้ไข เช่น ลดจำนวนนักท่องเที่ยว เพิ่มมาตรการป้องกันผลกระทบ ให้ความรู้ความเข้าใจแก่นักท่องเที่ยว เป็นต้น ซึ่งจากการทบทวนเอกสาร ตำรา บทความวิจัย และเชื่อมโยงระหว่างปรากฏการณ์ที่เกิดขึ้นกับทฤษฎีอย่างมีเหตุผลสามารถสรุปปัจจัยชี้วัดขีดความสามารถในการรองรับด้านจิตวิทยาของแหล่งท่องเที่ยวโดยชุมชน 3 ตัวชี้วัด คือ ความแออัด การพบปะผู้คนหรือความหนาแน่น และความพึงพอใจ (Jurado et al., 2012: 1342; Mansfeld, & Jonas, 2005: 592; Manning, Wang, Lawson, & Newman, 2002: 392; Department of National Park, 2008: 221; Ferreira, & Harmse, 1999: 1328; Hallo, & Manning, 2010: 79; Trumbic, 2011: 177) ดังนี้

1. **การรับรู้ความแออัด** หมายความว่า ความรู้สึกที่มีต่อความหนาแน่นของจำนวนนักท่องเที่ยวต่อพื้นที่ในแหล่งท่องเที่ยวชุมชนนั้นๆ ซึ่งมีความสัมพันธ์กับการพบปะผู้คนที่ต้องพิจารณาประกอบการตัดสินใจเชิงคุณภาพว่าปริมาณนักท่องเที่ยวที่รับรู้ในแหล่งท่องเที่ยวนั้น ๆ ก่อให้เกิดความรู้สึกแออัดหรือไม่

2. **การพบปะผู้คน** หมายความว่า ความรู้สึกต่อปริมาณนักท่องเที่ยวที่รับรู้ว่าอยู่ในบริเวณเดียวกันกับ

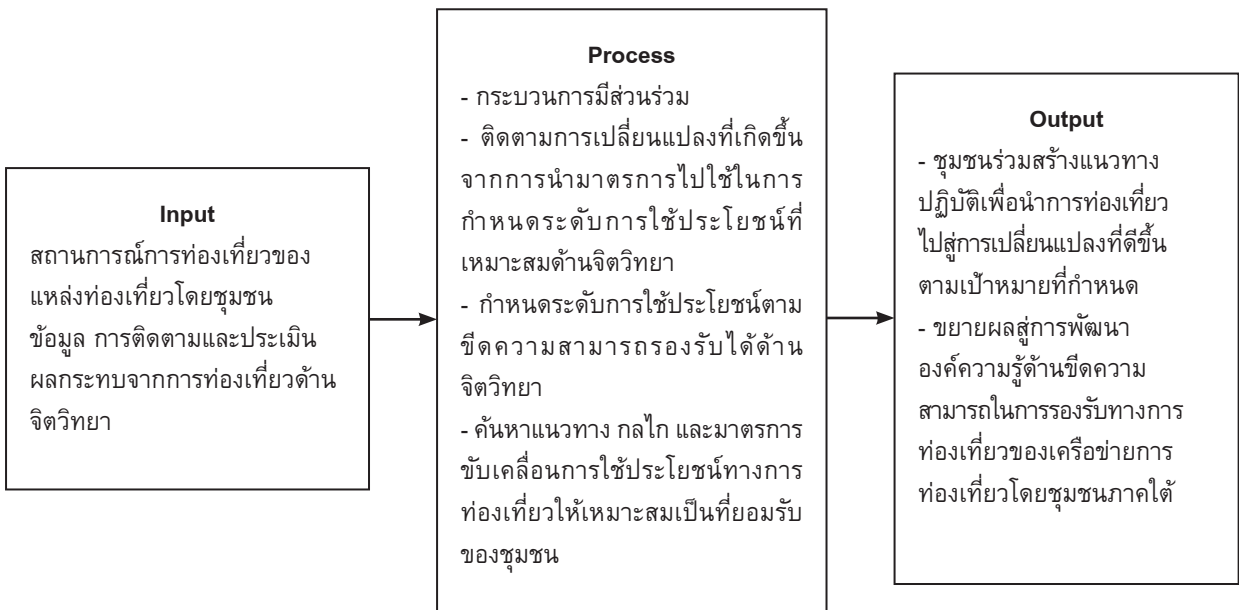
นักท่องเที่ยวนั้นเป็นผู้ตอบคำถาม กล่าวคือ ยังมีปริมาณการใช้ประโยชน์มากโอกาสการพบปะผู้คนย่อมมีสูงขึ้น ดังนั้นจึงจำเป็นต้องทราบว่านักท่องเที่ยวกลุ่มอื่นมากน้อยเพียงใด และเป็นจำนวนเท่าใด

3. ความพึงพอใจ หมายความว่า การสร้างประสบการณ์

กรอบแนวคิดการวิจัย

นั้นหนทางการที่มีคุณค่าแก่นักท่องเที่ยว โดยคำนึงถึงองค์ประกอบด้านการท่องเที่ยวของชุมชนนั้น ๆ อาทิ ทัศนียภาพ ความเป็นธรรมชาติ กิจกรรมท่องเที่ยว ความรู้ความเพลิดเพลิน สิ่งอำนวยความสะดวก และความคุ้มค่า เป็นต้น ถือเป็นตัวชี้วัดประกอบการวิเคราะห์ขีดความสามารถในการรองรับได้

การถอดบทเรียน สังเกตแบบมีส่วนร่วม และแบบสอบถามนักท่องเที่ยวเกี่ยวกับผลกระทบจากการท่องเที่ยวด้านจิตวิทยา



ภาพที่ 1 กรอบแนวคิดการวิจัย

วิธีดำเนินการวิจัย

งานวิจัยชิ้นนี้ เก็บรวบรวมข้อมูลทั้งเชิงปริมาณและเชิงคุณภาพ โดยคำนึงจากบริบทของพื้นที่ศึกษาและประเด็นปัญหาในการวิจัย ดังนี้

1. **การคัดเลือกพื้นที่ศึกษา** คือ ชุมชนเกาะพิทักษ์ จังหวัดชุมพร และชุมชนเกาะยาวน้อย จังหวัดพังงา

2. **ประชากรที่ใช้ในการศึกษา** คือ นักท่องเที่ยวค่านวนหาขนาดตัวอย่างประชากรโดยใช้สูตรยามานะ จากสถิตินักท่องเที่ยวของชุมชนเกาะพิทักษ์ จังหวัดชุมพร (15,000 คน/ปี) ได้จำนวน 400 ชุด และชุมชนเกาะยาวน้อย จังหวัดพังงา (2,768 คน/ปี) จำนวน 350 ชุด ทำการสุ่มตัวอย่างด้วยวิธีการเลือกแบบบังเอิญ คือการเลือกตัวอย่างโดยเลือกตัวอย่างนักท่องเที่ยวที่ให้ความร่วมมือตามจำนวนที่ต้องการ

3. **ขอบเขตเชิงเนื้อหา** คือข้อมูลเกี่ยวกับความคิดเห็น การรับรู้ และพฤติกรรมการใช้ประโยชน์ทางการท่องเที่ยว

ที่เกี่ยวข้องกับขีดความสามารถในการรองรับด้านจิตวิทยา

4. เครื่องมือในการศึกษา ใช้แบบสอบถามนักท่องเที่ยว

และแบบบันทึกความรู้สึกแอ็ดจำนวนนักท่องเที่ยวขณะกำลังตอบแบบสอบถามเพื่อให้มีข้อผิดพลาดน้อยที่สุด ทั้งนี้ แบบสอบถาม แบ่งออกเป็น 2 ตอน ประกอบด้วย

ตอนที่ 1 ภูมิหลังนักท่องเที่ยว การเดินทาง และข้อมูลเกี่ยวกับพฤติกรรม เช่น เพศ อายุ ภูมิลำเนา ค่าใช้จ่าย เป็นต้น

ตอนที่ 2 ปัจจัยด้านการรับรู้ความหนาแน่น ความแอ็ดและความพึงพอใจที่เกี่ยวข้องกับแหล่งท่องเที่ยว เช่น ระดับความรู้สึกแอ็ดต่อจำนวนนักท่องเที่ยวกลุ่มอื่นในแหล่งท่องเที่ยว จำนวนนักท่องเที่ยวสูงสุดที่รับได้ ภาพที่ใกล้เคียงมากที่สุดกับจำนวนนักท่องเที่ยวที่พบเห็นขณะประกอบกิจกรรม เป็นต้น

5. การทดสอบเครื่องมือ ตรวจสอบความตรงเชิงเนื้อหา (content validity) และนำเครื่องมือไปทดสอบ (pretest) กับกลุ่มที่มีลักษณะใกล้เคียงกับกลุ่มตัวอย่างที่ใช้ศึกษา จำนวน

30 ชุด วิเคราะห์ค่าความน่าเชื่อถือ (reliability) เพื่อหาค่าสัมประสิทธิ์แอลฟา (α -coefficient) ปรับแก้แบบสอบถามก่อนนำไปใช้จริง ซึ่งผลการทดสอบข้อคำถาม คือ 1. ด้านความคิดเห็นและการรับรู้ความแออัดและการพบปะผู้คนเท่ากับ 0.694 2. การรับรู้ด้านผลกระทบทางการท่องเที่ยวเท่ากับ 0.71 และ 3. ข้อด้านความพึงพอใจ เท่ากับ 0.71

6. การวิเคราะห์ข้อมูล วิเคราะห์ข้อมูลเชิงคุณภาพโดยการสังเคราะห์เนื้อหาและวิเคราะห์ข้อมูลเชิงปริมาณโดยอาศัยหลักสถิติบรรยายเชิงพรรณนาด้วยสถิติพื้นฐานที่ใช้ในการแจกแจงความถี่ ร้อยละ และค่าเฉลี่ย นำเสนอในรูปของตารางประกอบการอธิบายข้อมูล

6.1 การวิเคราะห์ข้อมูลความพึงพอใจ แปรผลคะแนนในแต่ละช่วงข้อคำถามมีลักษณะเป็นมาตรวัดแบบ



ภาพที่ 2 เกณฑ์การให้คะแนนความรับรู้การแออัด

6.3 กำหนดเกณฑ์ให้คะแนนการพบปะผู้คนหรือการรับรู้ความหนาแน่น (density) ต่อปริมาณนักท่องเที่ยวกลุ่มอื่นบริเวณเดียวกันในช่วงเวลาเดียวกัน โดยใช้มาตรวัดแบบภาพแสดงปริมาณคนที่พบปะ จำนวน 6 ภาพ รายละเอียด



1 - ต่ำกว่า 100 คน



2 - ระหว่าง 100 - 200

ภาพที่ 3 แสดงการพบปะผู้คน (encounter) หรือความหนาแน่น (density) ของปริมาณคนที่พบปะหรือรับรู้ต่อปริมาณนักท่องเที่ยวกลุ่มอื่นบริเวณเดียวกันในช่วงเวลาเดียวกัน

Likert แบ่งระดับเป็น 5 ระดับ ดังนี้

- 1.00 - 1.79 = มีระดับความพึงพอใจน้อยที่สุด
- 1.80 - 2.59 = มีระดับความพึงพอใจน้อย
- 2.60 - 3.39 = มีระดับความพึงพอใจปานกลาง
- 3.40 - 4.19 = มีระดับความพึงพอใจมาก
- 4.20 - 5.00 = มีระดับความพึงพอใจมากที่สุด

6.2 กำหนดเกณฑ์ให้คะแนนการรับรู้ความแออัด

มีลักษณะเป็นมาตรวัดแบบ Thurstone's Scale ให้สเกลคำตอบเป็น 11 ระดับ คือ รู้สึกแออัดมากที่สุด 10 9 8 7 6 5 4 3 2 1 0 ไม่รู้สึกแออัด โดย 0 หมายถึง ไม่รู้สึกแออัด 5 หมายถึง รู้สึกแออัดปานกลาง และ 10 หมายถึง รู้สึกแออัดมากที่สุด ตามลำดับ ดังภาพที่ 2



3 - ระหว่าง 201 - 300



4 - ระหว่าง 301 - 400 คน



5 - ระหว่าง 401 - 500 คน



6 - มากกว่า 500 คนขึ้นไป

ภาพที่ 3 แสดงการพบปะผู้คน (encounter) หรือความหนาแน่น (density) ของปริมาณคนที่พบปะหรือรับรู้ต่อปริมาณนักท่องเที่ยวกลุ่มอื่นบริเวณเดียวกันในช่วงเวลาเดียวกัน (ต่อ)

ทั้งนี้ การวิเคราะห์ค่าความแออัดและการพบปะผู้คน เพื่อหาความสัมพันธ์ระหว่างปริมาณการใช้ประโยชน์ปัจจุบัน กับขีดความสามารถในการรองรับ โดยใช้ค่ามัธยฐาน (median) หมายความว่า ค่ากึ่งกลางของข้อมูล เมื่อจัดเรียงค่าของข้อมูลจากน้อยที่สุดไปหามากที่สุดหรือจากมากที่สุดไปหาน้อยที่สุด

น้อยที่สุด ค่ากึ่งกลางจะเป็นตัวแทนที่แสดงว่ามีข้อมูลทีมากกว่าและน้อยกว่าร้อยละ 50% เช่น ในการเก็บข้อมูลความแออัด จากผู้มาเยือน จำนวน 7 คน พบว่ามีค่าความแออัดได้แก่ 2 3 3 1 2 1 และ 3 จากนั้นนำมาจัดเรียงจากน้อยไปมาก ได้ข้อมูลดังตารางที่ 1

ตารางที่ 1 การวิเคราะห์ค่าความแออัดและการพบปะผู้คน

ลำดับที่ 1	ลำดับที่ 2	ลำดับที่ 3	ลำดับที่ 4	ลำดับที่ 5	ลำดับที่ 6	ลำดับที่ 7
1	1	2	2	2	3	3

ค่ามัธยฐานที่ได้จะเท่ากับ 2 ซึ่งเป็นค่าจากการเรียงลำดับของค่าตอบในตำแหน่งกลาง (ลำดับที่ 4) นำค่าที่ได้ไปเปรียบเทียบกับค่ามาตรฐานที่กำหนดไว้ในปัจจัยชีวิต จะทำให้ทราบว่าปัจจุบันแหล่งท่องเที่ยวชุมชนนั้น ๆ ได้รับความกระทบการท่องเที่ยวเกินกว่าที่กำหนดไว้หรือไม่

7. การแปลผลข้อมูล แปลผลระดับขีดความสามารถการรองรับได้ โดยมีเกณฑ์มาตรฐานประเมินขีดความ

สามารถในการรองรับการใช้ประโยชน์ด้านการท่องเที่ยว จำแนกออกเป็น 3 ระดับ คือ (Phumsathan, 2019: 10)

7.1 ระดับการใช้ประโยชน์จริงต่ำกว่าขีดความสามารถที่รองรับได้ (below CC) มีปริมาณการใช้ประโยชน์ที่น้อยกว่าร้อยละ 50

7.2 ระดับการใช้ประโยชน์จริงอยู่ในระดับที่เหมาะสม (approaching CC) มีปริมาณการใช้ประโยชน์ร้อยละ 50 - 80

7.3 ระดับการใช้ประโยชน์จริงมากกว่าระดับที่เหมาะสม แต่ไม่เกินขีดความสามารถในการรองรับได้ (exceeding CC) มีปริมาณการใช้ประโยชน์ร้อยละ 81 - 100

ผลการวิจัย




1. ตัวชี้วัดและเกณฑ์มาตรฐานด้านจิตวิทยาสำหรับกำหนดขีดความสามารถรองรับได้ของชุมชน

การคัดเลือกลักษณะของตัวชี้วัดหรือเงื่อนไขที่สะท้อนสถานภาพของชุมชน และสอดคล้องกับประสบการณ์ของผู้มาเยือน ถือเป็นองค์ความรู้ที่จำเป็นในการออกแบบและวิเคราะห์ข้อมูลได้อย่างมีมาตรฐานและสร้างแผนการติดตามผลที่กำหนดขึ้นมีความเที่ยงตรงและสามารถนำไปใช้ได้จริง งานวิจัยชิ้นนี้มีหลักเกณฑ์ในการสร้างตัวชี้วัดและเกณฑ์มาตรฐานด้านจิตวิทยา ดังนี้ 1. เป็นปัจจัยที่มีลักษณะเฉพาะตัว

ของแหล่งท่องเที่ยวชุมชน 2. เป็นปัจจัยที่มีวิธีการวัดผลและประเมินผลอย่างง่าย 3. ดำเนินการติดตามผลกระทบได้ภายใต้ความสามารถและข้อจำกัดของชุมชนเพื่อให้เกิดความต่อเนื่อง เช่น ค่าใช้จ่ายน้อย ดำเนินการได้โดยชุมชน มีอุปกรณ์วิเคราะห์อย่างง่ายสำหรับการทดลองทางวิทยาศาสตร์ เป็นต้น และ 4. ผู้ที่เกี่ยวข้องกับการท่องเที่ยว เช่น นักท่องเที่ยว ประชาชนท้องถิ่น ผู้ประกอบการ ฯลฯ เข้าร่วมในการประเมินและติดตามผลกระทบได้ตามระดับการมีส่วนร่วม (คิด วางแผน หรือตัดสินใจ) เพื่อให้เกิดความร่วมมือและตระหนักในสถานภาพของทรัพยากรการท่องเที่ยว




ทั้งนี้ ปัจจัยชี้วัดขีดความสามารถในการรองรับด้านจิตวิทยาของแหล่งท่องเที่ยวโดยชุมชน ประกอบด้วย 3 ตัวชี้วัด คือ การรับรู้ความแออัด การพบปะผู้คนหรือความหนาแน่น และความพึงพอใจ รายละเอียดดังตารางที่ 2

ตารางที่ 2 แสดงปัจจัยชี้วัดและเกณฑ์การตัดสินใจถึงระดับการยอมรับได้ด้านจิตวิทยา

ปัจจัยชี้วัดผลกระทบ	หน่วยการวัด	ต่ำกว่าขีดความสามารถ (below CC)	อยู่ในระดับที่เหมาะสม (approaching CC)	มากกว่าระดับที่เหมาะสม (exceeding CC)	เกณฑ์การตัดสินใจระดับการยอมรับได้
					
1.1 การรับรู้ความแออัด	- ค่ามัธยฐานการรับรู้ (median)	<5	5	>5	กลุ่มตัวอย่างรับรู้ถึงความแออัดในระดับกึ่งกลางของข้อมูลทั้งหมด (5.0) จัดว่าระดับการใช้ประโยชน์จริงอยู่ในระดับที่เหมาะสม (approaching CC)
1.2 การพบปะผู้คน	- ค่ามัธยฐานของการรับรู้ (median)	<3	3	>3	กลุ่มตัวอย่างรับรู้ถึงโอกาสการพบปะผู้คนในระดับกึ่งกลางของข้อมูลทั้งหมด (3.0) จัดว่าระดับการใช้ประโยชน์จริงอยู่ในระดับที่เหมาะสม (approaching CC)



ตารางที่ 2 แสดงปัจจัยชี้วัดและเกณฑ์การตัดสินใจถึงระดับการยอมรับได้ด้านจิตวิทยา (ต่อ)

ปัจจัยชี้วัดผล กระทบ	หน่วยการวัด	ต่ำกว่าขีด ความสามารถ (below CC)	อยู่ในระดับที่ เหมาะสม (approaching CC)	มากกว่าระดับที่ เหมาะสม (exceeding CC)	เกณฑ์การตัดสินใจระดับการ ยอมรับได้
					
1.3 ความพึงพอใจ การรับรู้ (mean)	- ค่าเฉลี่ย	>3.40	2.61 - 3.40	<2.61	กลุ่มตัวอย่างมากกว่าร้อยละ 50 ของแบบสอบถามพึงพอใจ ระดับปานกลาง จัดว่าระดับการ ใช้ประโยชน์จริงอยู่ในระดับที่ เหมาะสม (approaching CC)



2. ขีดความสามารถรองรับได้ด้านจิตวิทยาของ
ชุมชนเกาะพิทักษ์ จังหวัดชุมพร และชุมชนเกาะยาวน้อย
จังหวัดพังงา

2.1 ข้อมูลภูมิหลังของนักท่องเที่ยว

ผลการวิจัยพบว่ากลุ่มตัวอย่างที่เดินทางมาท่องเที่ยว
ชุมชนเกาะพิทักษ์ส่วนใหญ่เป็นเพศหญิง (คิดเป็นร้อยละ
56.5) มีอายุกระจายในช่วง 21 - 30 ปี (คิดเป็นร้อยละ 23.8)
สำเร็จการศึกษาระดับปริญญาตรี (คิดเป็นร้อยละ 52.8) และ
มีอาชีพรับราชการ/รัฐวิสาหกิจ (คิดเป็นร้อยละ 25.3) รายได้
ต่อเดือนประมาณ 10,001 - 20,000 บาทต่อเดือน โดย
มากกว่าครึ่งหนึ่งของกลุ่มตัวอย่างมีภูมิลำเนาอยู่ภาคใต้
(คิดเป็นร้อยละ 50.3) เคยเดินทางมาเยือนครั้งแรก (คิดเป็น
ร้อยละ 73.5) ขณะกลุ่มที่มาเยือนซ้ำเนื่องจากความสวยงาม
ของธรรมชาติ (คิดเป็นร้อยละ 30.8) ลักษณะกลุ่มในการเดินทาง
เป็นกลุ่มเพื่อน (คิดเป็นร้อยละ 44.0) ขนาดกลุ่ม 6 - 10 คน
(คิดเป็นร้อยละ 19.0) ซึ่งกิจกรรมที่นิยมประกอบคือการพักผ่อน
ในบรรยากาศที่สงบ (คิดเป็นร้อยละ 71.3) และต้องการกลับมา
เยือนซ้ำอย่างแน่นอน (ร้อยละ 97.5) สำหรับกลุ่มตัวอย่างที่
เดินทางมาท่องเที่ยวชุมชนท่องเที่ยวเกาะยาวน้อยส่วนใหญ่
เป็นเพศหญิง (คิดเป็นร้อยละ 54.60) มีอายุเฉลี่ยเท่ากับ
33.55 ปี ส่วนใหญ่ประกอบอาชีพพนักงานเอกชน/บริษัท
เอกชน (คิดเป็นร้อยละ 35.9) มีรายได้เฉลี่ยตั้งแต่ 40,000
บาทขึ้นไป (ร้อยละ 40.60) โดยส่วนใหญ่เดินทางมากับเพื่อน
(คิดเป็นร้อยละ 36.40) จำนวนสมาชิกประมาณ 2 คน
เป็นการเดินทางมาเยือนครั้งแรก (คิดเป็นร้อยละ 70.80) โดย
กลุ่มตัวอย่างที่กลับมาเยือนซ้ำเนื่องจากความสวยงามของ
ธรรมชาติ (คิดเป็นร้อยละ 59.60) และนิยมประกอบกิจกรรม
เที่ยวชมรอบเกาะ (คิดเป็นร้อยละ 82.30) โดยตั้งใจจะกลับมา

อีกอย่างแน่นอน (คิดเป็นร้อยละ 75.80)

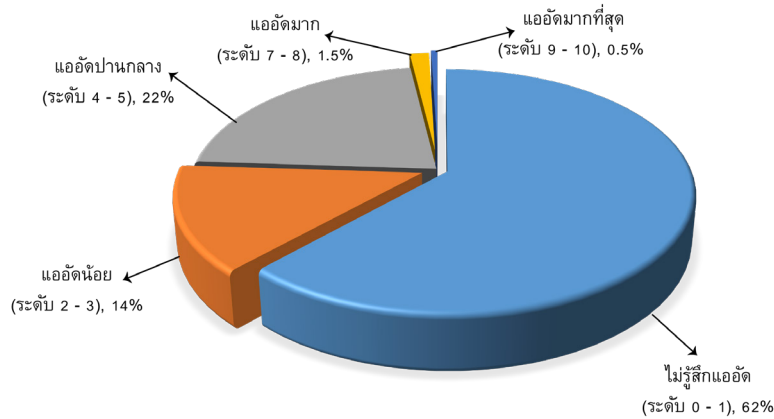
2.2 ขีดความสามารถรองรับได้ด้านจิตวิทยาทางการ
ท่องเที่ยว

ผลการศึกษาด้านการรับรู้ของชุมชนเกาะพิทักษ์
พบว่ากลุ่มตัวอย่างส่วนใหญ่ไม่รับรู้ถึงความแออัด (ร้อยละ 62
และ median = 1) เมื่อเปรียบเทียบกับจำนวนนักท่องเที่ยว
ที่มาเยือนบนเกาะพิทักษ์ขณะนั้น (เฉลี่ยเท่ากับ 350 คนใน
ช่วงวันหยุด และเฉลี่ยเท่ากับ 250 คนในช่วงวันธรรมดา)
ด้านการพบปะผู้คนหรือความหนาแน่น พบว่าจำนวน
นักท่องเที่ยวที่ประกอบกิจกรรมบริเวณเดียวกัน มีความ
หนาแน่นในระดับน้อยมาก (ร้อยละ 38.7 และ median = 2)
จากการสังเกตเบื้องต้น (general observation) ขณะตอบ
แบบสอบถามกลุ่มตัวอย่างส่วนใหญ่ไม่ทราบจำนวน
นักท่องเที่ยวที่แท้จริงขณะประกอบกิจกรรมในช่วงเวลา
เดียวกัน (ซึ่งจำนวนนักท่องเที่ยวขณะนั้นเฉลี่ยเท่ากับ 300
คน) ทั้งนี้ อาจเนื่องมาจากกิจกรรมส่วนใหญ่เน้นการพักผ่อน
บนบ้านพักโฮมสเตย์ ซึ่งมีความเป็นส่วนตัว และลักษณะการ
ใช้ประโยชน์ด้านนันทนาการของนักท่องเที่ยวกลุ่มอื่นก่อให้เกิด
ผลกระทบด้านความรู้สึกน้อย อย่างไรก็ตาม
กลุ่มตัวอย่างส่วนใหญ่คิดเห็นว่าการใช้ประโยชน์ที่
เหมาะสมต่อวันบนเกาะโดยไม่ทำให้รู้สึกแออัดเฉลี่ยเท่ากับ
317 คน (S.D. = 240.06) รายละเอียดดังภาพที่ 4 และภาพที่ 5

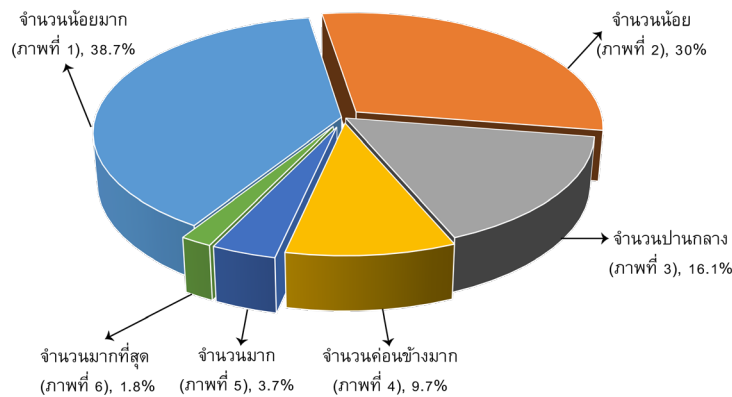
ผลการศึกษาด้านการรับรู้ของชุมชนเกาะยาวน้อย
พบว่ากลุ่มตัวอย่างรับรู้ถึงความแออัดในระดับน้อย (ร้อยละ
35.8 และ median = 2) โดยรับรู้ถึงจำนวนนักท่องเที่ยวกลุ่มอื่น
ขณะประกอบกิจกรรมเท่ากับ 10 คน และรับรู้ถึงจำนวน
นักท่องเที่ยวบนเกาะยาวน้อยเท่ากับ 100 คน (ขณะที่จำนวน
นักท่องเที่ยวขณะนั้นเฉลี่ยเท่ากับ 11 คน) และด้านการพบปะ

ผู้คนที่มีความหนาแน่น พบว่าจำนวนนักท่องเที่ยวที่ประกอบกิจกรรมบริเวณเดียวกันมีความหนาแน่นในระดับน้อยมาก (ร้อยละ 49.68 และ median = 2) และเห็นว่าจำนวนนักท่องเที่ยว

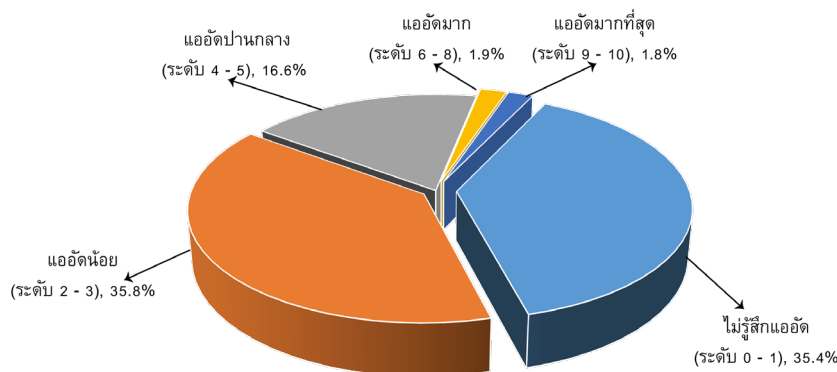
น้อยกว่าที่คาดการณ์ไว้ (ร้อยละ 39.20) โดยส่วนใหญ่คิดว่าระดับการใช้ประโยชน์ที่เหมาะสมต่อวันบนเกาะโดยไม่ทำให้รู้สึกแออัดเฉลี่ยเท่ากับ 903 คน ดังภาพที่ 6 และภาพที่ 7



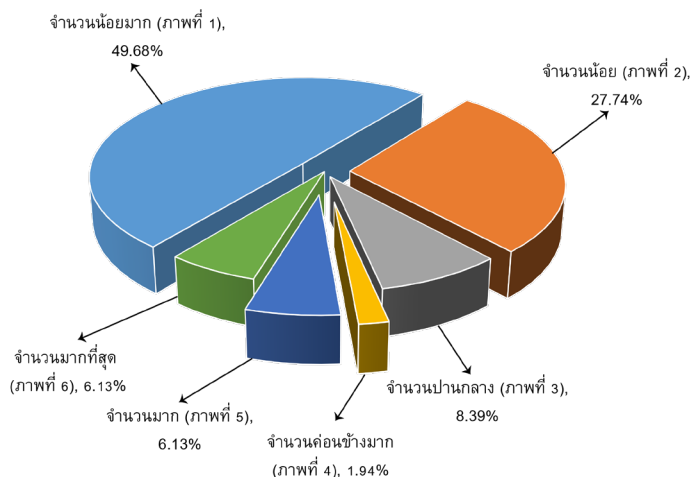
ภาพที่ 4 ร้อยละการรับรู้ความแออัดของนักท่องเที่ยวในช่วงเวลาเดียวกันของชุมชนเกาะพิทักษ์ จังหวัดชุมพร
หมายเหตุ : การรับรู้ความแออัด (median = 1, S.D. = 1.255)



ภาพที่ 5 ร้อยละการพบปะผู้คนของนักท่องเที่ยวในช่วงเวลาเดียวกันของชุมชนเกาะพิทักษ์ จังหวัดชุมพร
หมายเหตุ : การพบปะผู้คน (median = 2, S.D. = 1.243)



ภาพที่ 6 ร้อยละการรับรู้ความแออัดของนักท่องเที่ยวในช่วงเวลาเดียวกันของชุมชนเกาะยาวน้อย จังหวัดพังงา
หมายเหตุ : การรับรู้ความแออัด (median = 2, S.D. = 1.031)



ภาพที่ 7 ร้อยละการพบปะผู้คนของนักท่องเที่ยวในช่วงเวลาเดียวกันของชุมชนเกาะยาวน้อย จังหวัดพังงา

หมายเหตุ : การพบปะผู้คน (median = 2, S.D. = 1.753)

สำหรับความพึงพอใจของกลุ่มตัวอย่างที่มาเยือนชุมชนเกาะพิทักษ์ พบว่ามีความพึงพอใจโดยรวมในระดับมาก ($\bar{X} = 3.94$) โดยเฉพาะมีการรับรู้ด้านทัศนียภาพ/ระบบนิเวศมีความสวยงาม ($\bar{X} = 4.17$) มีความเพียงพอของสิ่งอำนวยความสะดวก ($\bar{X} = 3.99$) ส่วนการรักษาความปลอดภัยแก่นักท่องเที่ยวของชุมชนอยู่ในระดับมาก ($\bar{X} = 4.00$)

ด้านความพึงพอใจของตัวอย่างที่มาเยือนชุมชนเกาะยาวน้อย พบว่ามีความพึงพอใจโดยรวมในระดับมาก ($\bar{X} = 4.03$) ส่วนใหญ่รับรู้และพึงพอใจต่อทัศนียภาพ/ระบบนิเวศมีความสวยงามของแหล่งท่องเที่ยวในระดับมากที่สุด ($\bar{X} = 4.36$)

รองลงมาคือ ความเพียงพอของสิ่งอำนวยความสะดวก ($\bar{X} = 4.25$) ดังตารางที่ 3

กล่าวโดยสรุป แหล่งท่องเที่ยวโดยชุมชนทั้งสองแห่งมีระดับการใช้ประโยชน์จริงต่ำกว่าขีดความสามารถที่รองรับ (below CC) โดยนักท่องเที่ยวรับรู้ความแออัด และการพบปะผู้คนของแหล่งท่องเที่ยวโดยชุมชนอยู่ในระดับน้อย โดยกำหนดระดับการใช้ประโยชน์ที่เหมาะสมของจำนวนนักท่องเที่ยวต่อการรองรับได้ของชุมชนเกาะพิทักษ์กระจายตัวอยู่ระหว่าง 250 - 350 คน และชุมชนเกาะยาวน้อยกระจายตัวอยู่ระหว่าง 452 - 722 คน ดังตารางที่ 4

ตารางที่ 3 ค่าเฉลี่ยของความพึงพอใจของกลุ่มตัวอย่างต่อปัจจัยที่เกี่ยวข้องกับแหล่งท่องเที่ยว โดยชุมชนเกาะพิทักษ์ จังหวัดชุมพร และเกาะยาวน้อย จังหวัดพังงา




ปัจจัยทางการท่องเที่ยว	ค่าเฉลี่ย(S.D.)			แปลผล
	เกาะพิทักษ์		เกาะยาวน้อย	
	ชาวไทย	ต่างชาติ	ชาวไทย	
1. ทัศนียภาพ/ความเป็นธรรมชาติของแหล่งท่องเที่ยว	4.17 (0.67)	4.57 (0.58)	4.36 (0.57)	มาก/มากที่สุด
2. รูปแบบการประกอบกิจกรรมการท่องเที่ยวในพื้นที่	3.88 (0.70)	4.06 (0.73)	4.00 (0.75)	มาก
3. จำนวนนักท่องเที่ยวในพื้นที่	3.81 (0.73)	3.90 (0.76)	3.92 (0.75)	มาก
4. พฤติกรรมของนักท่องเที่ยวกลุ่มอื่น ๆ	3.72 (0.66)	3.98 (0.78)	3.96 (0.64)	มาก

ตารางที่ 3 ค่าเฉลี่ยของความพึงพอใจของกลุ่มตัวอย่างต่อปัจจัยที่เกี่ยวข้องกับแหล่งท่องเที่ยว โดยชุมชนเกาะพิทักษ์ จังหวัดชุมพร และเกาะยาวน้อย จังหวัดพังงา (ต่อ)

ปัจจัยทางการท่องเที่ยว	ค่าเฉลี่ย/(S.D.)			แปลผล
	เกาะพิทักษ์	เกาะยาวน้อย		
	ชาวไทย	ต่างชาติ	ชาวไทย	
5. การรักษาความปลอดภัยแก่นักท่องเที่ยวของชุมชน	4.00 (0.71)	4.28 (0.70)	4.17 (0.68)	มาก/มากที่สุด
6. ราคาเหมาจ่ายที่พัก/อาหาร/เรือ	3.94 (0.66)	4.08 (0.81)	3.85 (0.77)	มาก
7. ความเพียงพอของสิ่งอำนวยความสะดวก/ความสะอาด	3.99 (0.68)	3.94 (0.81)	4.25 (0.65)	มาก
8. การต้อนรับและการให้บริการโดยรวม	3.92 (0.65)	4.34 (0.76)	3.88 (0.79)	มาก/มากที่สุด
9. ความสะดวกในการเดินทางมายังแหล่งท่องเที่ยว	3.72 (0.69)	4.12 (0.86)	3.95 (0.73)	มาก
10. ความพึงพอใจโดยรวมในการเดินทางท่องเที่ยวมาเยือนชุมชน	3.94 (0.49)	4.50 (0.59)	4.03 (0.71)	มาก/มากที่สุด

ตารางที่ 4 สรุปผลการประเมินขีดความสามารถในการรองรับการท่องเที่ยวด้านจิตวิทยารายพื้นที่

ปัจจัยขีดความสามารถในการรองรับ	เกาะพิทักษ์	เกาะยาวน้อย	ผลการวิเคราะห์	แปลผล
การรับรู้ถึงความแออัด	√	√	Below CC	●
การพบปะผู้คน	√	√	Below CC	●
ความพึงพอใจรวม	√	√	Below CC	●

-  ระดับการใช้ประโยชน์จริงมากกว่าระดับการใช้ประโยชน์ที่เหมาะสม (exceeding CC)
-  ระดับการใช้ประโยชน์จริงอยู่ในระดับการใช้ประโยชน์ที่เหมาะสม (approaching CC)
-  ระดับการใช้ประโยชน์จริงต่ำกว่าขีดความสามารถที่รองรับ (below CC)

อภิปรายผลการวิจัย

1. ผลการศึกษาแสดงให้เห็นว่ากลุ่มตัวอย่างการรับรู้ถึงความแออัดในระดับน้อย ซึ่งสัมพันธ์กับการพบปะผู้คนหรือความรู้สึกหนาแน่นต่อจำนวนนักท่องเที่ยวที่ประกอบกิจกรรมบริเวณเดียวกัน ทั้งนี้ เนื่องจากนักท่องเที่ยวที่มาเยือนชุมชนเกาะพิทักษ์เน้นการพักผ่อนบนบ้านพัก และลักษณะการใช้ประโยชน์ด้านนันทนาการหรือกิจกรรมท่องเที่ยว

จะเป็นการนำเที่ยวโดยเจ้าของบ้านเป็นหลัก ขณะที่นักท่องเที่ยวที่ไปเยือนชุมชนเกาะยาวน้อยนิยมท่องเที่ยวชมรอบเกาะ สอดคล้องกับแนวคิดของ Shelby, & Heberlein (1986) ที่กล่าวว่า หากพิจารณาตามหลักการจำแนกช่วงชั้นโอกาสด้านนันทนาการ จะเห็นว่าแหล่งท่องเที่ยวโดยชุมชนทั้งสองแห่งเป็นประเภทแหล่งท่องเที่ยวกึ่งพัฒนาซึ่งอยู่ในพื้นที่ชนบทย่อมสามารถรองรับจำนวนนักท่องเที่ยวต่อหน่วย

พื้นที่ต่อเวลาได้มากกว่าแหล่งท่องเที่ยวประเภทธรรมชาติ กึ่งสันโดษแบบไฮยานยนต์หรือพื้นที่ประเภทอุทยานแห่งชาติ แม้ว่าจะมีขนาดเนื้อที่ของแหล่งท่องเที่ยวเท่ากัน เพราะความต้องการความสงบ ความสันโดษของนักท่องเที่ยวในแหล่งท่องเที่ยวประเภทแรกมีน้อยกว่าประเภทหลัง (Suksawang, Aimphan, & Tantisirin, 2008: 223) เพิ่มเติมว่าการรับรู้ความหนาแน่น ถือเป็นปัจจัยหนึ่งที่มีผลต่อความรู้สึกแออัดเนื่องจากเกี่ยวข้องกับความเป็นส่วนตัวหรือมีอิทธิพลต่อพฤติกรรมต่าง ๆ ที่แสดงออกขณะประกอบกิจกรรมนั้นทางการ

2. นักท่องเที่ยวส่วนใหญ่รับรู้ว่าคุณภาพและระบบนิเวศที่สวยงาม แหล่งท่องเที่ยวมีความเป็นเอกลักษณ์โดดเด่นทั้งทางธรรมชาติและวัฒนธรรม แสดงให้เห็นว่านักท่องเที่ยวมีความพึงพอใจรวมต่อแหล่งท่องเที่ยวในระดับที่มาก ดังนั้น คุณภาพของทรัพยากรทางธรรมชาติและสิ่งแวดล้อมถือเป็นสิ่งดึงดูดใจให้นักท่องเที่ยวเดินทางมาเยือน ชุมชนจึงควรให้ความสำคัญต่อการอนุรักษ์และฟื้นฟูให้ทรัพยากรคงสภาพเดิม เพราะความพึงพอใจถือเป็นตัวแปรที่มีความสัมพันธ์กับขีดความสามารถในการรองรับได้ เนื่องจากความพึงพอใจจะแสดงให้เห็นถึงประสบการณ์ท่องเที่ยวที่มีคุณภาพของนักท่องเที่ยว (Na Thongkaew, & Ruksapol, 2014)

3. การกำหนดระดับการใช้ประโยชน์ที่เหมาะสมของจำนวนนักท่องเที่ยวต่อการรองรับด้านจิตวิทยาในแหล่งท่องเที่ยวโดยชุมชน ควรพิจารณาถึงความยืดหยุ่นโดยกำหนดเป็นค่าพิสัยมากกว่าจะเป็นตัวเลขรวมเพียงค่าเดียวหรืออาจกำหนดค่าตามประเภทกลุ่มนักท่องเที่ยว เช่น กลุ่มศึกษาดูงาน กลุ่มเพื่อน กลุ่มครอบครัว เป็นต้น ขณะเดียวกันชุมชนควรคำนึงถึงความคุ้มค่าต่อการลงทุน ทั้งต้นทุนคงที่และต้นทุนการจัดการสิ่งแวดล้อมเมื่อนักท่องเที่ยวเข้ามาใช้ประโยชน์มากขึ้น ดังนั้น มาตรการจัดการเพื่อให้กิจกรรมและการพัฒนาการท่องเที่ยวอยู่ภายใต้ระดับของผลกระทบที่ยอมรับได้ จึงควรให้ความสำคัญกับขีดความสามารถในการรองรับด้านจิตวิทยาควบคู่ขีดความสามารถในการรองรับด้านเศรษฐกิจ สิ่งแวดล้อม ภายภาพ และสังคมวัฒนธรรมสอดคล้องกับ Lim (1998) ซึ่งให้ความสำคัญกับจำนวนนักท่องเที่ยวที่ไม่ทำให้เกิดผลกระทบต่อชีวิตความเป็นอยู่ตามปกติของประชาชนท้องถิ่น และประชาชนท้องถิ่นมีส่วนร่วมของการกำหนดขีดความสามารถในการรองรับแหล่งท่องเที่ยว

ข้อเสนอแนะ

งานวิจัยชิ้นนี้ มีแนวทางจัดการระดับการใช้ประโยชน์ตามขีดความสามารถในการรองรับด้านจิตวิทยาของแหล่งท่องเที่ยวโดยชุมชนให้อยู่ในปริมาณที่เหมาะสมสอดคล้องกับบริบทพื้นที่ สังคม และคุณภาพประสบการณ์ของนักท่องเที่ยว ดังนี้

1. กำหนดระบบและกลไกการบริหารจัดการพื้นที่ โดยชุมชนควรเริ่มจากขั้นตอนการประชุมเพื่อวางแผนการติดตามและประเมินขีดความสามารถในการรองรับทางการท่องเที่ยว (tourism carrying capacity) โดยแกนนำและสมาชิกชุมชนควรเป็นผู้กำหนดปัจจัยชี้วัด เกณฑ์และวิธีการติดตามผลกระทบที่มีแนวโน้มของปัญหารุนแรง และจัดทำแผนปฏิบัติที่ดีต่อการป้องกันแต่ละด้าน

2. มีระบบติดตามความคิดเห็นและการรับรู้ต่อการใช้ประโยชน์ทางการท่องเที่ยว และเพิ่มช่องทางให้ข้อมูลแสดงความคิดเห็นสำหรับรองรับพฤติกรรมนักท่องเที่ยวยุคใหม่ (cyber tourist) ให้มีความสะดวกและทันสมัยโดยใช้เทคโนโลยีบาร์โค้ดสองมิติ (QR code) สอบถามการรับรู้ความแออัดและความพึงพอใจของนักท่องเที่ยวออนไลน์ (online) รวมถึงเพิ่มข้อคำถามที่สำคัญนอกเหนือจากด้านขีดความสามารถในการรองรับด้านจิตวิทยา เพื่อให้ได้ข้อมูลที่สมบูรณ์ยิ่งขึ้น

3. จัดทำคู่มือติดตามขีดความสามารถในการรองรับการท่องเที่ยวโดยชุมชนให้ตั้งอยู่บนพื้นฐานความต้องการและเหมาะสมกับศักยภาพของชุมชน ครอบคลุมขีดความสามารถในการรองรับด้านสิ่งแวดล้อม สังคมจิตวิทยา สังคมวัฒนธรรม เศรษฐกิจ ด้านกายภาพและสิ่งอำนวยความสะดวก มุ่งเน้นกระบวนการเรียนรู้ที่ชุมชนเข้าใจง่าย มีวิธีการลงมือปฏิบัติ ดำเนินการได้เอง และมีค่าใช้จ่ายน้อย และชุมชนนำไปปรับในการจัดการการท่องเที่ยวโดยชุมชนได้อย่างแท้จริงและเกิดประสิทธิภาพอย่างเป็นรูปธรรม

4. นำบทเรียนและชุดความรู้ของระดับการใช้ประโยชน์ทางการท่องเที่ยวตามขีดความสามารถในการรองรับด้านจิตวิทยาในแหล่งท่องเที่ยวโดยชุมชน มาเป็นเครื่องมือในการติดตามผลกระทบทางการท่องเที่ยวควบคู่กับการหนุนเสริมของภาควิชาการและภาครัฐ อย่างไรก็ตาม ควรคำนึงถึงบริบทพื้นที่ที่แตกต่างกันตามลักษณะทางชีวภาพของชุมชน ความเข้มแข็งของผู้นำ ระดับการมีส่วนร่วมของคนในชุมชน รากวัฒนธรรม วิถีชีวิต ระบบโครงสร้าง

อำนาจและผลประโยชน์ เป็นต้น เนื่องจากเป็นปัจจัยสำคัญที่ทำให้กระบวนการศึกษาขีดความสามารถในการรองรับทางการท่องเที่ยวมีความแตกต่างกัน

กิตติกรรมประกาศ

วิจัยฉบับนี้สำเร็จสมบูรณ์ด้วยความอนุเคราะห์และกรุณาอย่างสูงจากชุมชนเกาะพิทักษ์ ชุมชนเกาะยาวน้อย และสนับสนุนทุนวิจัยโดย สำนักงานคณะกรรมการส่งเสริมวิทยาศาสตร์ วิจัยและนวัตกรรม (สกสว.) ผู้วิจัยหวังเป็นอย่างยิ่งว่างานวิจัยชิ้นนี้จะเกิดประโยชน์สูงสุดในการสร้างคุณค่าภายใต้หลักการพัฒนาการท่องเที่ยวอย่างยั่งยืน

References

Camp, E., & Fraser D. (2012). Influence of Conservation Education Dive Briefings as a Management Tool on The Timing and Nature of Recreational SCUBA Diving Impacts on Coral Reefs. **Ocean & Coastal Management**, 12(61): 30-37.

Emphandhu, Dachanee. (2003). **Teaching Programs The Management Plan for Eco-tourism** (เอกสารประกอบการสอนการวางแผนจัดการการท่องเที่ยวเชิงนิเวศ). Bangkok: Kasetsart University.

Ferreira, S. L. A., & Harmse, A. C. (1999). The Social Carrying Capacity of Kruger National Park, South Africa: Policy and practice. **Tourism Geographies**, 1(3): 325-342.

Hallo, J. C., & Manning, R. E. (2010). Analysis of the Social Carrying Capacity of a National Park Scenic Road. **International Journal of Sustainable Transportation**, 2(4): 75-94.

Jurado, E. N., Tejada, M., García, F. A., & González, J. C. (2012). Carrying Capacity Assessment for Tourist destinations. Methodology for The Creation of Synthetic Indicators Applied in A Coastal Area. **Tourism Management**, 33(6): 1337-1346.

Lim, L. C. (1998). **Carrying Capacity Assessment of Pulau Payar Marine Park, Malaysia. FAO Bay of Bengal Programme for Integrated Coastal Fisheries Management United Nations**

Development Programme. [Online]. Retrieved January 23, 2020 from <http://www.fao.org/3/X5626E/x5626e09.htm#5.4%20criteria%20that%20affect%20capacity>

Manning, R. E., Wang, B., Valliere, W., Lawson, S., & Newman, P. (2002). Research to Estimate and Manage Carrying Capacity of a Tourist Attraction: A Study of Alcatraz Island. **Journal of Sustainable Tourism**, 10(5): 388-404.

Mansfeld, Y., & Jonas, A. (2006). Evaluating the Socio-cultural Carrying Capacity of Rural Tourism Communities "Value Stretch" Approach. **The Royal Dutch Geographical Society KNAG**, 9(5): 583-601.

Na Thongkaew, Benjamas, & Ruksapol, Amnat. (2014). Carrying Capacity for Community - Based Tourism at Koh Phithak, Chumphon Province, Thailand: Phase I. **KKU International Journal at Humanities and Social Sciences**, 4(3): 49-71.

Phumsathan, Sangsan, Nisaiham, Jiranan, & Songsaeng, Neramit. (2019). Physical Carrying Capacity and Recreation Use Level at Than Bokkhorrani National Park, Krabi Province (ขีดความสามารถในการรองรับด้านกายภาพและระดับการใช้ประโยชน์ด้านนันทนาการในพื้นที่อุทยานแห่งชาติธารโบกขรณี จังหวัดกระบี่). **Journal of Environmental Management**, 159(2): 4-25.

Shelby, B., & Heberlein, T. A. (1986). **Carrying Capacity in recreation Settings.** Corvallis: Oregon State University Press.

Suksawang, Songtham, Aimphan, Dachanee, & Tantisirin, Chatchai. (2008). **Monitoring of Recreation Carrying Capacity at National Park** (การติดตามขีดความสามารถในการรองรับได้ด้านนันทนาการของอุทยานแห่งชาติ). Bangkok: National Park, Wildlife and Plant Conservation.

Tourism Authority of Thailand. (2018). **Thailand Tourism Awards** (รางวัลอุตสาหกรรมการท่องเที่ยวไทย). [Online]. Retrieved February 1, 2019 from <http://tourismawardsold.tourismthailand.org/th/>

Trumbic, I. (2011). Tourism Carrying Capacity Assessment in the Mediterranean 1980-2009. **Planning for Tourism, Leisure and Sustainability**, 11(26): 175-180.

World Tourism Organization. (1984). **Tourism Carrying Capacity**. n.p.

Wolters, T. M. (1991). **Tourism Carrying Capacity**. Paris: The WTO and United Nations Environment Programme.