

การพัฒนาแหล่งท่องเที่ยวทางวัฒนธรรมอย่างมีส่วนร่วมชุมชนชาวเลบ้านแหลมตึกแก จังหวัดภูเก็ต

The Participatory Development of a Cultural Tourist Attraction at LeamTukkae Sea Gypsy Village, Phuket Province

อรไท ครุทเวย์ช¹, สุภัทรา สังข์ทอง², วรพจน์ ตรีสุข³

Oratai Krutwaysho¹, Supattra Sangtong², Worrapot Treesuk³

คณะบริหารธุรกิจและศิลปศาสตร์ มหาวิทยาลัยเทคโนโลยีราชมงคลล้านนา¹,

วิทยาลัยการท่องเที่ยวนานาชาติ มหาวิทยาลัยราชภัฏภูเก็ต^{2,3}

Faculty of Business Administration and Liberal Arts, Rajamangala University of Technology Lanna¹,

Phuket College of International Tourism, Phuket Rajabhat University^{2,3}

okrutwaysho@pkru.ac.th¹, supattra.s@pkru.ac.th², amata_gm@hotmail.com³

บทคัดย่อ

การศึกษาการพัฒนาแหล่งท่องเที่ยวทางวัฒนธรรมอย่างมีส่วนร่วมชุมชนชาวเลบ้านแหลมตึกแก จังหวัดภูเก็ต มีวัตถุประสงค์เพื่อร่วมศึกษาศักยภาพทางการท่องเที่ยวอย่างมีส่วนร่วมกับชุมชนบ้านแหลมตึกแกและเพื่อร่วมหาแนวทางในการบริหารจัดการแหล่งท่องเที่ยวของชุมชนอย่างมีส่วนร่วม เพื่อเป็นประโยชน์ต่อการวางแผน การกำหนดนโยบาย และการสนับสนุนจากรัฐท้องถิ่นอย่างเป็นรูปธรรม การวิจัยครั้งนี้เป็นการวิจัยเชิงปฏิบัติการแบบมีส่วนร่วม จากผู้ร่วมวิจัย 4 ฝ่าย คือ ชุมชน นักวิจัย ตัวแทนภาคเอกชน และนักพัฒนาท่องเที่ยวจากเทศบาลท้องถิ่น และมีเทคนิควิจัยผสมผสาน คือ การสนทนากลุ่ม การสังเกตอย่างมีส่วนร่วม การวิเคราะห์เอกสาร และการจัดเวทีประชาคม ผลการศึกษาพบว่า ชุมชนชาวเลบ้านแหลมตึกแกมีศักยภาพโดดเด่นทางวัฒนธรรมเชิงชาติพันธุ์ จุดแข็งของหมู่บ้าน คือ อัตลักษณ์ด้านวิถีชีวิต ประวัติศาสตร์ ภาษา ศิลปะการแสดง จุดอ่อน คือ ความไม่พร้อมด้านสิ่งอำนวยความสะดวก บุคลากรด้านการท่องเที่ยวภาคชุมชน โดยมีโอกาสจากนโยบายการท่องเที่ยวของภาครัฐในท้องถิ่นที่ให้การสนับสนุนเรื่องงบประมาณและสถานที่ และอุปสรรคที่สำคัญ คือ ความต่อเนื่องของการสนับสนุนจากภาคีที่เกี่ยวข้อง การวิจัยอย่างมีส่วนร่วมกับชุมชน เสนอแนะแนวทางพัฒนาและบริหารจัดการ 10 ด้าน คือ สิ่งอำนวยความสะดวก การบริการ การบริหารรายได้ ความร่วมมือ ความปลอดภัย การตลาด ทรัพยากรมนุษย์ การมีส่วนร่วม การจัดการผลิตภัณฑ์ และงานสถาปัตยกรรม รวมถึงเสนอหลักการทำงานร่วมกันระหว่างภาครัฐ เอกชน และชุมชน

คำสำคัญ: การพัฒนาแหล่งท่องเที่ยว การท่องเที่ยวเชิงวัฒนธรรม การมีส่วนร่วมของชุมชน ชาวเล ภูเก็ต

Abstract

This research on the participatory development of a cultural tourist attraction at Leam Tukkae Sea Gypsy Village in Phuket province aims at examining the tourism potentials of the village with local participation, as well as, proposing approaches to its tourism development and management. This participatory research is hoped to lead to an improved level of more concrete planning, policy formulation, and support from local governments. The research employed the Participatory Action Research (PAR) method with four participatory parties, namely the community, the researcher, the private sector and implementers from the local government. Several research techniques were used which included focus group interviews, participatory observations, documentation analysis and village public hearings. The findings highlighted the outstanding tourism potential of the village as an ethnic tourism attraction with the strengths of local ways of life, history, language, and cultural performance. Its weaknesses were the unreadiness of tourist facilities and its lack of human capital at the community level. Its opportunities involved the current tourism policies of governments with financial and site support, whereas its crucial threat was the non-continuity of public support from involved governmental agencies. This participatory research proposed 10 possible approaches to the community's tourism development and management. These involved the management of facilities, services, revenues, partnerships, safety, marketing, human resources, local involvement, products, and, finally, architecture. The research proposes an approach to success with public, private and community partnership (PPCP).

Keywords: Attraction Development, Cultural Tourism, Local Participation, Sea Gypsy, Phuket

บทนำ

นับตั้งแต่ช่วงปลายทศวรรษที่ 1980s การท่องเที่ยวเกี่ยวกับแนวความคิดของการจัดการการท่องเที่ยวอย่างยั่งยืนได้แพร่สะพัดไปทั่วโลก โดยหลักการที่เป็นรูปธรรมเริ่มในปี ค.ศ. 1992 ในการประชุมสุดยอดของโลก (Earth Summit) ที่กรุงริโอ เดอ จาเนโร ประเทศบราซิล เรียกว่า การประชุมสหประชาชาติว่าด้วยสิ่งแวดล้อมและการพัฒนา (United Nations Conference on Environment and Development) มีมติเห็นชอบออกประกาศแผนปฏิบัติการ 21 (Agenda 21) เพื่อดำเนินการให้เกิดการพัฒนาที่ยั่งยืน ต่อเนื่องด้วยหลักการ Millennium Development Goals: MDGs ในปี ค.ศ. 2000-2015 และประกาศใช้หลักการเป้าหมายการพัฒนาอย่างยั่งยืน SDGs (Sustainable Development Goals) เพื่อดำเนินการตั้งแต่ปลายปี ค.ศ. 2015 และสิ้นสุด ปี ค.ศ. 2030 (UN, 2018) โดยอุตสาหกรรมการท่องเที่ยวได้ประยุกต์ใช้หลักการที่ยั่งยืนดังกล่าวกับรูปแบบและกิจกรรมการท่องเที่ยว (Fennel; & Cooper, 2020) ได้สรุปหลักการการพัฒนาการท่องเที่ยวอย่างยั่งยืนโดยรวมได้ 4 ประการหลัก ซึ่งเป็นการจัดการการท่องเที่ยวที่มีลักษณะ คือ 1) การดำเนินกิจกรรมการท่องเที่ยวในขอบเขตความสามารถของธรรมชาติ ชุมชน ขนบธรรมเนียมประเพณี วัฒนธรรม และวิถีชีวิตความเป็นอยู่ของชุมชน 2) การตระหนักในกิจกรรมการท่องเที่ยวที่มีผลกระทบ 3) การมีส่วนร่วมของประชาชนในกิจกรรมการท่องเที่ยว 4) การประสานความต้องการทางเศรษฐกิจ การคงอยู่ของสังคม และการอนุรักษ์สิ่งแวดล้อมอย่างยั่งยืน

หนึ่งในหลักการของการพัฒนาอย่างยั่งยืน คือการเคารพในสังคมและวัฒนธรรมประเพณีของประชาชนพื้นเมือง รวมไปถึงการรู้จักปรับตัวและเข้าใจถึงความแตกต่างทางวัฒนธรรมประเพณีของแต่ละชุมชน โดยนำเอาวิถีวัฒนธรรม

และภูมิปัญญาท้องถิ่นเป็นวิธีการพัฒนาชุมชนท้องถิ่น มีการบวกรดัดสนใจ การกำหนดทิศทาง เกิดการเรียนรู้ทั้งบุคคล ภายในภายนอกซึ่งการคงไว้ซึ่งเอกลักษณ์และวัฒนธรรมท้องถิ่นและการแลกเปลี่ยนแนวคิดทุนทางสังคมและทุนทาง วัฒนธรรมในการสร้างสรรค์สิ่งดีงามที่บ่งบอกถึงคุณค่าที่มีอยู่ในท้องถิ่นมีรูปแบบที่หลากหลาย (Sivesan, 2019) ทั้งนี้ นิยามของการท่องเที่ยวทางวัฒนธรรมตามการประชุมสภาการโบราณสถานระหว่างประเทศ (International Council on Monuments and Sites: ICOMOS, 2017) ให้ความหมายว่า รูปแบบการท่องเที่ยวที่นักท่องเที่ยวได้รับแรงดลใจหรือสิ่งกระตุ้นให้ เดินทางไปยังจุดหมายปลายทางเพื่อสังเกตเรียนรู้ มีประสบการณ์ร่วม และตระหนักคุณค่าวัฒนธรรมของชุมชนในจุดหมาย ปลายทางนั้น ซึ่งครอบคลุมถึงงานสร้างสรรค์ ประเพณีขนบธรรมเนียม และกิจกรรมต่างๆ ของชุมชนจุดหมายปลายทาง และเป็นไปในทิศทางเดียวกันของค่านิยมที่กำหนดในทางปฏิบัติ (การท่องเที่ยวแห่งประเทศไทย [ททท.], (2561) ได้ให้ ความสำคัญกับการส่งเสริมกิจกรรมทางวัฒนธรรมท้องถิ่นในการสนับสนุนการขยายตัวของเศรษฐกิจของประเทศ โดยจะ เห็นได้จากการตั้งแคมเปญ “ท่องเที่ยววิถีไทย เก๋ไก๋สไตล์ลึกลับ” ในปี พ.ศ. 2560 และต่อเนื่องในปี 2561 ด้วยแคมเปญ “เสน่ห์วิถีไทยเฉพาะถิ่น” ซึ่งเป็นการต่อยอดรายได้ทางการท่องเที่ยวด้วยวัฒนธรรมและวิถีไทยสามารถทำให้อัตราการ ท่องเที่ยวจากการรับสื่อของททท. ได้มากถึงร้อยละ 80 ในปี 2561 และนอกจากการกระตุ้นรายได้การส่งเสริมวัฒนธรรม ไทยแล้ว ยังส่งผลต่อการร่วมมือร่วมใจกันแลกเปลี่ยนความรู้ในกลุ่มผู้มีส่วนได้เสียในพื้นที่ เพื่อการพัฒนาการท่องเที่ยวทาง วัฒนธรรมอย่างยั่งยืนต่อไปในประเทศไทย (Fennell, 2015) เสนอแนวความคิดการให้ความสำคัญต่อสิทธิการจัดการชุมชนด้วย ตัวของคนในชุมชนเองทั้งในด้านของการวางแผนการจัดการที่รวมถึงการสร้างกระบวนการเรียนรู้ในการจัดการท่องเที่ยว การกระจายรายได้ที่เกิดจากการท่องเที่ยว โดยเหล่านี้เป็นสิ่งสำคัญของการพัฒนาความร่วมมือของชุมชน อย่างไรก็ตาม ประเทศที่กำลังพัฒนามักจะมีข้อจำกัดในภาคปฏิบัติหลายด้านโดยมีปัจจัยด้านต่าง ๆ ที่ส่งผลกระทบต่อประสบการณ์ ความสำเร็จในการมีส่วนร่วมของชุมชนเพื่อพัฒนาการท่องเที่ยวอย่างยั่งยืน การศึกษาวิจัยครั้งนี้จึงมุ่งเน้นการศึกษาเชิง ปฏิบัติการอย่างมีส่วนร่วมกับสมาชิกชุมชนในท้องถิ่นเพื่อร่วมพัฒนาแหล่งท่องเที่ยวในพื้นที่เพื่อให้การพัฒนาการท่องเที่ยว เป็นไปตามความต้องการของชุมชนและภาคีที่เกี่ยวข้องของชุมชน

บ้านแหลมตึกแก ตำบลรัชฎา จังหวัดภูเก็ตมีกลุ่มชาวเล “อูร์กลาไว๋” ตั้งถิ่นฐานอยู่ 310 ครัวเรือน ประมาณ 1,163 คน ถือเป็นกลุ่มชาติพันธุ์หนึ่งใน 35 กลุ่มชาติพันธุ์ที่อาศัยอยู่ในประเทศไทยที่มีเอกลักษณ์โดดเด่นทั้งทางด้านวิถี ชีวิตชาวเล ความเป็นมาเชิงประวัติศาสตร์ ศิลปะการแสดง ตลอดจนภาษาถิ่น (ศูนย์มานุษยวิทยาสิรินธร, 2557) และ ความสำคัญที่มีพระบรมวงศานุวงศ์เสด็จเยือน ณ หมู่บ้านเป็นจำนวนหลายครั้ง เทศบาลตำบลรัชฎาร่วมกับนักวิจัยและ ชุมชนได้ทำการศึกษาร่วมกันเบื้องต้นว่ามีคุณค่าควรแก่การรักษาและฟื้นฟู โดยในปัจจุบันขาดการดูแลและบริหารจัดการ มรดกทางวัฒนธรรมที่สำคัญอย่างเป็นรูปธรรม ชุมชนได้แสดงเจตจำนงจากการทำประชาคมร่วมกันที่ต้องการพัฒนาเป็น สถานที่ท่องเที่ยวทางวัฒนธรรมของจังหวัดภูเก็ตเพื่อสร้างจิตสำนึกของคนในชุมชนให้เกิดการหวงแหนรักษาตลอดจนการ ผลักดันให้เข้ามามีส่วนร่วมในการบริหารจัดการทรัพยากรทางวัฒนธรรมของตน ทีมผู้วิจัยได้ตระหนักถึงคุณค่าของภูมิหลัง ของท้องถิ่น พัฒนาการทางสังคม ประวัติศาสตร์ ศิลปวัฒนธรรม จารีตประเพณี และชนชาติพันธุ์ จึงได้ศึกษาวิจัยภายใต้ แนวคิดการมีส่วนร่วมอย่างยั่งยืนเพื่อร่วมสนับสนุน ส่งเสริม อนุรักษ์ และสืบสานวัฒนธรรมอันดีงามของท้องถิ่น โดย มุ่งเน้นการนำผลวิจัยไปใช้เพื่อพัฒนาและแก้ไขปัญหาและเพื่อให้เกิดการเปลี่ยนแปลงต่อแผนการพัฒนาการท่องเที่ยวของ เทศบาลตำบลรัชฎาและเพื่อนำผลวิจัยที่ได้มาพัฒนาแนวปฏิบัติไปประยุกต์ใช้ในการพัฒนาแหล่งท่องเที่ยวทางวัฒนธรรม อย่างยั่งยืนและส่งเสริมบทบาทการมีส่วนร่วมของชุมชนกับภาครัฐและภาคเอกชนในจังหวัดภูเก็ตต่อไป

วัตถุประสงค์ของการวิจัย

1. เพื่อศึกษาศักยภาพของชุมชนชาวเลบ้านแหลมตึกแกอย่างมีส่วนร่วมในการพัฒนาเป็นแหล่งท่องเที่ยวทางวัฒนธรรมอย่างยั่งยืน
2. เพื่อเสนอแนวทางการบริหารจัดการแหล่งท่องเที่ยวทางวัฒนธรรมอย่างมีส่วนร่วมกับชุมชนชาวเลบ้านแหลมตึกแก จังหวัดภูเก็ต

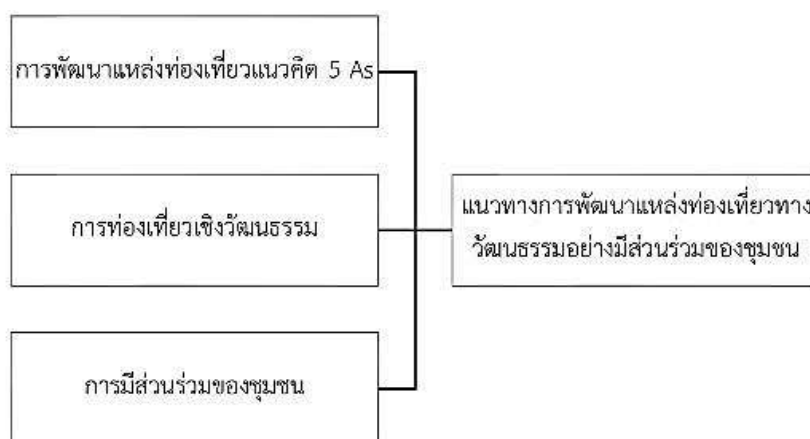
ทบทวนวรรณกรรม

อุตสาหกรรมท่องเที่ยวทั้งระดับประเทศและระดับนานาชาติให้ความสำคัญกับทรัพยากรทางวัฒนธรรมซึ่งสามารถสร้างความแตกต่างและเพิ่มพูนศักยภาพทางการแข่งขันของแหล่งท่องเที่ยวได้ (บุญเลิศ จิตตั้งวัฒนา, 2559) แหล่งท่องเที่ยวทางวัฒนธรรมจัดเป็นองค์ประกอบหลักที่สำคัญอันหนึ่งของทรัพยากรการท่องเที่ยว (มหาวิทยาลัยสุโขทัยธรรมาธิราช [มสธ.], 2561) สรุปแนวคิดการท่องเที่ยวเชิงวัฒนธรรมว่าเป็นการท่องเที่ยวเกี่ยวข้องกับคุณค่าทางประวัติศาสตร์ ความเป็นมาของทรัพยากรวัฒนธรรมในแหล่งท่องเที่ยว เป็นการเพิ่มคุณค่าทางประสบการณ์นักท่องเที่ยวและก่อให้เกิดความภาคภูมิใจในมรดกทางวัฒนธรรมของท้องถิ่น การท่องเที่ยวเชิงวัฒนธรรมจึงมีความสำคัญต่อผู้มีส่วนได้ส่วนเสียในพื้นที่นั้นๆ โดยเฉพาะ ชุมชนท้องถิ่น ซึ่งนโยบายปัจจุบันของรัฐบาลไทยเน้นคุณค่าทางวัฒนธรรมท้องถิ่นหรือชุมชนโดยเน้นการสร้างการท่องเที่ยวเชิงสร้างสรรค์โดยการนำประวัติศาสตร์ศิลปะท้องถิ่น วิถีชีวิตพื้นบ้าน อาหารท้องถิ่น รวมถึงวรรณกรรม ดนตรีและ หัตถกรรมพื้นบ้านมาจัดให้เป็นผลิตภัณฑ์ทางการท่องเที่ยวเชิงวัฒนธรรม (รัชฎา จิระธรรมกุล, 2559) ดังนั้น การท่องเที่ยวเชิงวัฒนธรรมจึงหมายความว่า การท่องเที่ยวที่นักท่องเที่ยวได้รับแรงคล้อยหรือสิ่งกระตุ้นทางวัฒนธรรมให้เดินทางไปยังจุดหมายปลายทางเพื่อมีประสบการณ์ร่วม และตระหนักคุณค่าวัฒนธรรมของชุมชนในจุดหมายปลายทางนั้น ซึ่งครอบคลุมถึงการท่องเที่ยวทางโบราณคดีและประวัติศาสตร์ การชมประเพณีในพื้นที่ท้องถิ่น การชมวิถีชีวิตในชนบท การท่องเที่ยววิถีชีวิตชาวบ้านหรือชนกลุ่มน้อย และเข้าใจวัฒนธรรมของกันและกันเพื่อให้เกิดมิตรภาพและสันติภาพระหว่างชุมชนอย่างยั่งยืน

การพัฒนาและบริหารแหล่งท่องเที่ยวให้มีคุณภาพและประสิทธิภาพต้องอาศัยความร่วมมือจากภาคีอื่นที่เกี่ยวข้อง เช่น ภาคีชุมชน รัฐเจ้าบ้าน ภาคีธุรกิจ หรือแม้แต่ภาคีผู้ใช้บริการอย่างนักท่องเที่ยว เนื่องจากการพัฒนาแหล่งท่องเที่ยวต้องอาศัยความร่วมมือของภาคีที่เกี่ยวข้องในพื้นที่เพื่อร่วมกันอนุรักษ์ทรัพยากรการท่องเที่ยว บริหารจัดการแหล่งท่องเที่ยวให้ได้คุณภาพ รักษาวัฒนธรรมและอัตลักษณ์ประจำถิ่นให้คงอยู่ ดังนั้น ความสามารถในการพัฒนาแหล่งท่องเที่ยวได้อย่างยั่งยืนต้องดำเนินการสร้างบทบาทการมีส่วนร่วมของภาคีทุกระดับ โดยเฉพาะการดำเนินงานในระดับพื้นที่ที่เน้นความร่วมมือจากภาคประชาชนในพื้นที่ให้มีส่วนร่วมในการพัฒนาการท่องเที่ยวในท้องถิ่นของตนเอง การมีส่วนร่วมในการปฏิบัติ การพัฒนาแผน การกำหนดกิจกรรมการท่องเที่ยว การประเมินผล การทบทวนแผน และรวมถึงการร่วมรับผลประโยชน์จากการพัฒนาและบริหารแหล่งท่องเที่ยวในพื้นที่ด้วย (พัชรินทร์ จิงประวัติ, 2560) กลไกดังกล่าวจะส่งเสริมให้เกิดการขับเคลื่อนการทำงานอย่างมีพลังและศักยภาพ ในการพัฒนาแหล่งท่องเที่ยวอย่างมีส่วนร่วมอย่างเป็นระบบเพื่อให้บรรลุเป้าหมายในการพัฒนาการท่องเที่ยวอย่างยั่งยืนต่อไป นักวิชาการด้านการท่องเที่ยวอย่างยั่งยืน (Fennel; & Cooper, 2020) และ (Dodds; & Butler, 2019) วิเคราะห์อย่างคล้ายคลึงกันว่าหลักการที่สำคัญในการพัฒนาการท่องเที่ยวแบบยั่งยืน คือ 1) มีการดำเนินการจัดการภายใต้ขีดความสามารถของระบบธรรมชาติและชุมชน (Carrying capacity) 2) มีการกระจายผลประโยชน์อย่างเป็นธรรมสู่ชุมชน (Equity) 3) ชุมชนให้ประสบการณ์นั้นทนทานที่มีคุณค่าแก่นักท่องเที่ยว (Quality of experience) 4) ให้ผู้มาเยือนหรือนักท่องเที่ยวได้เรียนรู้และเข้าใจเกี่ยวกับชุมชนท้องถิ่น (Education and understanding) 5) เน้นการออกแบบที่กลมกลืนกับสถาปัตยกรรมท้องถิ่นและใช้วัสดุใน

ท้องถิ่น (Local architecture and local material) 6) เน้นการผสมผสานการท่องเที่ยวแบบยั่งยืนสู่แผนพัฒนาระดับท้องถิ่น ภูมิภาค และระดับประเทศ (Integration of sustainable tourism to local, regional and national plans) 7) เน้นข้อมูลพื้นฐานเพื่อเป็นฐานในการตัดสินใจ และการติดตามตรวจสอบ (Information & monitoring) เพื่อนำไปสู่การคุ้มครองรักษาและฟื้นฟูระบบนิเวศ การผลิตการบริโภค และการบริการ อยู่บนพื้นฐานของรูปแบบที่ยั่งยืน

เทคนิคการมีส่วนร่วมที่สำคัญอีกอย่าง คือ การเชิญประชาชนมาเป็นคณะทำงานหรือมีคณะที่ปรึกษา (Citizens Advisory Group) ที่จะทำงานร่วมกับทางเจ้าหน้าที่ของรัฐหรือผู้พัฒนาโครงการจะช่วยให้เกิดความรู้สึกมีส่วนร่วมและเป็นเจ้าของโครงการของประชาชนหรือเป็นผู้ร่วมโครงการ (Partnership) และเกิดการยอมรับได้ดีกว่า (Dodds & Butler, 2019). ขณะเดียวกันประชาชนก็มีโอกาสที่จะได้แสดงออกถึงความคาดหวัง ความห่วงกังวลเพื่อที่จะได้ร่วมกันพิจารณาเกิดความต่อเนื่องและสามารถนำไปสู่กระบวนการสร้างฉันทามติได้อย่างดีแต่ผู้ที่ได้รับเชิญมาเป็นคณะทำงานหรือที่ปรึกษาควรเป็นผู้ที่ยอมรับของประชาชนส่วนใหญ่ในชุมชนนั้น ๆ และมีความตั้งใจจริงที่จะช่วยกันหาทางออกที่ดีที่สุดต่อสังคมและประเทศชาติ จากการพัฒนาทฤษฎีการมีส่วนร่วมที่เกี่ยวข้อง สามารถกำหนดกรอบแนวคิดการวิจัยดังนี้



ภาพที่ 1 กรอบแนวคิดการวิจัย

วิธีดำเนินการวิจัย

การดำเนินการวิจัยในครั้งนี้เป็นการวิจัยเชิงปฏิบัติการแบบมีส่วนร่วม (PAR) ขอบเขตด้านพื้นที่คือหมู่บ้านชาวเลแหลมตึกแก หมู่ที่ 4 ตำบลรัชฎา จังหวัดภูเก็ต ขอบเขตด้านเนื้อหาคือการศึกษาการมีส่วนร่วมของชุมชนต่อการพัฒนาแหล่งท่องเที่ยวทางวัฒนธรรมในท้องถิ่น ทั้งด้านศักยภาพการท่องเที่ยวและด้านแนวทางการบริหารจัดการแหล่งท่องเที่ยว และขอบเขตด้านประชากรคือสมาชิกชุมชนในหมู่บ้านแหลมตึกแกจาก 310 ครัวเรือน โดยการวิจัยเชิงปฏิบัติการแบบมีส่วนร่วมครั้งนี้ใช้เครื่องมือวิจัยแบบผสมผสานที่มุ่งเน้นการศึกษาปรากฏการณ์สังคมจากสภาพแวดล้อมตามความเป็นจริง และการสำรวจชุมชนบ้านแหลมตึกแกในด้านความพร้อมของชุมชนและสำรวจหัวข้อที่สมาชิกชุมชนต้องการให้มีการศึกษาวิจัยก่อนการดำเนินโครงการวิจัยร่วมกันซึ่งดำเนินการโดยนักวิจัย ตัวแทนจากเทศบาลรัชฎา ตัวแทนภาคธุรกิจ และชุมชน ตัวแทนผู้นำหมู่บ้านแหลมตึกแก ดังนั้น พื้นที่วิจัยเป็นแบบเฉพาะเจาะจงเนื่องจากเป็นพื้นที่ที่มีทุนทางสังคม มีความเป็นอัตลักษณ์ด้านประวัติศาสตร์และกลุ่มชาติพันธุ์และวิถีวัฒนธรรมท้องถิ่น การกำหนดตัวอย่างประชากรตามแนวคิดของการวิจัยปฏิบัติการอย่างมีส่วนร่วม (PAR) จึงเป็นการกำหนดร่วมกันของบุคคลทั้ง 4 ฝ่าย คือ ชุมชน นักวิจัย นักพัฒนาการท่องเที่ยวจากเทศบาลรัชฎาและตัวแทนภาคธุรกิจที่ต่างก็มีบทบาทเท่าเทียมกัน ทั้งนี้ กลุ่มตัวอย่างคือชุมชนในหมู่บ้าน (310 ครัวเรือน) และมีตัวแทนชุมชนซึ่งมีสถานะเป็นนักวิจัยชุมชนที่เป็นแกนหลักจำนวน 12 คน โดยชุมชนในหมู่บ้านเลือก

จาก 2 กลุ่มหลักที่มีอยู่แล้วของหมู่บ้านคือ 1) กรรมการกลุ่มการท่องเที่ยวบ้านแหลมตุ๊กแก จำนวน 6 คน และ กรรมการกลุ่มวัฒนธรรมบ้านแหลมตุ๊กแก จำนวน 6 คน ซึ่งทั้งหมดเป็นกรรมการกลุ่มที่ได้ถูกเลือกตั้งจากสมาชิกชุมชนของบ้านแหลมตุ๊กแกจากเดิมอยู่แล้วให้เป็นนักวิจัยชุมชนโดยมีหน้าที่เก็บข้อมูลในชุมชนร่วมกับทีมวิจัย การศึกษาในครั้งนี้จึงใช้ความน่าเชื่อถือของข้อมูลเชิงคุณภาพมากกว่าการเป็นตัวแทนของสมาชิกชุมชนในการวิจัยเชิงปริมาณ

ด้านเครื่องมือในการเก็บข้อมูลเป็นการสร้างกระบวนการมีส่วนร่วมระหว่างทีมวิจัยและนักวิจัยชุมชนผ่านกิจกรรมในรูปแบบต่างๆ กับสมาชิกชุมชนในหมู่บ้าน เช่น การจัดประชุมอย่างมีส่วนร่วม การสนทนากลุ่ม การวิเคราะห์เอกสารและงานวิจัยที่เกี่ยวข้อง การสังเกตอย่างมีส่วนร่วม การจัดเวทีประชาคม การถอดบทเรียน การร่วมคิด การร่วมวางแผน การจัดเวทีประชุมอย่างเป็นทางการและไม่เป็นทางการกับสมาชิกชุมชนหมู่บ้านแหลมตุ๊กแก การร่วมออกแบบกิจกรรมท่องเที่ยว การร่วมออกแบบสถานที่ และ ตราสัญลักษณ์การท่องเที่ยวของหมู่บ้าน การร่วมทดลองปฏิบัติการ การร่วมประเมินผล การร่วมประชุมเพื่อเสนอแผนงานพัฒนาหมู่บ้านเป็นแหล่งท่องเที่ยวเชิงวัฒนธรรมกับภาคเอกชนที่เกี่ยวข้องในพื้นที่และต่อที่ประชุมเทศบาลรัฐฯ โดยมีการจัดเวทีประชาคมรวม 3 ครั้งในหมู่บ้านเพื่อให้ได้ข้อสรุปในเวทีก่อนการนำเสนอให้กับเทศบาลรัฐฯและภาคธุรกิจ โดยการจัดเวทีประชาคมมีขึ้นทุก 3 เดือนในระหว่างการเก็บข้อมูลในหมู่บ้าน ครั้งที่ 1 เมื่อวันที่ 5 มีนาคม 2560 ครั้งที่ 2 เมื่อวันที่ 10 มิถุนายน 2560 และครั้งที่ 3 เมื่อวันที่ 15 สิงหาคม 2560 โดยผู้วิจัยมีบทบาทเป็นผู้กระตุ้นประสาน (Facilitator) เพื่อให้ให้นักวิจัยชุมชนและสมาชิกชุมชนเกิดการมีส่วนร่วมในการพัฒนาแหล่งท่องเที่ยวเชิงวัฒนธรรมของหมู่บ้านแหลมตุ๊กแก การเก็บรวบรวมข้อมูลร่วมกันได้ใช้เวลาทั้งสิ้น 10 เดือนระหว่างเดือนธันวาคม 2559 ถึงเดือนกันยายน 2560

การตรวจสอบคุณภาพเครื่องมือมาจากการเลือกแนวทางที่เหมาะสมที่ได้จากการวางแผนร่วมกันในขั้นต้นและประเมินการปฏิบัติโดยการศึกษาลำดับขั้นตอนการปฏิบัติแล้วนำแล้วนำแนวทางประเมินที่เตรียมไว้มาถ่วงถ่วงอีกครั้งก่อนไปปฏิบัติจริง ทั้งนี้ ความน่าเชื่อถือในวิจัยเชิงปฏิบัติการแบบมีส่วนร่วม สามารถพิจารณาได้จากการมีข้อมูลหลายแหล่งและหลายวิธีการศึกษา (ทดสอบสามเส้า) การพัฒนาหลักฐานเชิงประจักษ์จากกระบวนการแสวงหาความรู้อย่างเป็นระบบ มีการสะท้อนความคิดเชิงวิพากษ์และเข้าใจอย่างลึกซึ้ง รวมไปถึงอัตราการมีส่วนร่วมของผู้ที่มีผลกระทบและใกล้ชิดกับสถานการณ์ที่ศึกษา (อมวาลี อัมพันศิริรัตน์ และ พิมพ์มล วงศ์ไชยา, 2560) ในการศึกษาครั้งนี้มีผู้มีส่วนร่วมมากกว่าร้อยละ 80 จากการจัดเวทีประชาคมในหมู่บ้านแหลมตุ๊กแก และมีผู้ร่วมตรวจสอบแนวทางการศึกษาและผลการศึกษาอย่างเป็นระบบโดยการทำงานและประสานงานร่วมกับเทศบาลรัฐฯและตัวแทนภาคีธุรกิจในพื้นที่ โดยการตรวจสอบคุณภาพของเครื่องมือเป็นการตรวจสอบความเที่ยงตรงตามสภาพจริงที่เกิดขึ้นในช่วงเวลาของการวิจัยปฏิบัติการอย่างมีส่วนร่วมกับชุมชน เทศบาลและผู้ประกอบการในท้องถิ่น ทั้งนี้ การวิเคราะห์ผลข้อมูลเป็น วิเคราะห์ข้อมูลเชิงเนื้อหา ทีมวิจัยนำข้อมูลที่ได้ในแต่ละกิจกรรมมาวิเคราะห์เนื้อหา สังเคราะห์ จัดระบบ แยกแยะ เชื่อมโยง สรุป และนำผลข้อมูลที่ได้ไปนำเสนอในเวทีประชาคม 3 ครั้ง ทำการวิเคราะห์ในเวทีการประชุมแบบมีส่วนร่วมเพื่อให้ได้ข้อสรุปในเวทีตามกรอบแนวคิดการวิจัย

ผลการวิจัย

ผลการศึกษาสามารถสรุปตามวัตถุประสงค์หลักของการวิจัยได้ ดังนี้

วัตถุประสงค์ข้อที่ 1 ศึกษาศักยภาพของชุมชนบ้านแหลมตุ๊กแกอย่างมีส่วนร่วมในการพัฒนาเป็นแหล่งท่องเที่ยววัฒนธรรมอย่างยั่งยืน ด้านศักยภาพการท่องเที่ยวทางวัฒนธรรมของชุมชน การวิเคราะห์ศักยภาพพื้นที่เพื่อแหล่งท่องเที่ยวทางวัฒนธรรม วิเคราะห์ร่วมกับสมาชิกชุมชนวิจัยที่ชุมชนเลือกเป็นตัวแทน 12 คน ภาคีเครือข่ายเทศบาลรัฐฯ 5 คน ภาคีเครือข่ายผู้ประกอบการในท้องถิ่น 5 คน รวมถึงการทำประชาคมกับชุมชน โดยใช้หลักการของ 5As จาก 10As ของ Morrison (2019:10-14) ผลการวิเคราะห์มี ดังนี้ 1) Accessibility จากการลงพื้นที่ศึกษาร่วมกับชุมชน พบว่า หมู่บ้านแหลมตุ๊กแกสามารถเข้าถึงได้อย่างสะดวกที่สุดทางบกโดยรถยนต์ และรองลงมา คือ ทางทะเลเนื่องจากอยู่ติดกับท่าเรือบริษัทเอกชนในท้องถิ่น อย่างไรก็ตาม

สภาพเส้นทางการคมนาคมทางบกยังไม่เหมาะสมเนื่องด้วยมีลักษณะแคบ มีพื้นผิวขรุขระ ตลอดจน ขาดการประชาสัมพันธ์ในเรื่องของเส้นทางและป้ายบอกทาง โดยเฉพาะป้ายภาษาต่างประเทศ 2) Attractions จากการศึกษพบว่า หมู่บ้านในกรณีศึกษามีสิ่งดึงดูดใจที่โดดเด่น 2 ประเภท คือ 1) สิ่งดึงดูดใจด้านอัตลักษณ์วัฒนธรรม ซึ่งประกอบด้วย (1) วิถีชีวิตชาวเล (2) เครื่องมือการประกอบอาชีพประมงแบบดั้งเดิมของชาวเล (3) อาหารทะเลท้องถิ่น (4) การแต่งกาย (5) ศิลปะการแสดงเฉพาะถิ่นของชาวเล และ (6) ภาษาท้องถิ่นชาวเล ซึ่งเหมาะสมต่อการพัฒนาเป็นแหล่งท่องเที่ยวทางวัฒนธรรมชาติพันธุ์เพื่อความยั่งยืนสืบไปและ 2) สิ่งดึงดูดใจด้านธรรมชาติ ประกอบด้วยพื้นที่ทางทะเล พื้นที่ป่าโกงกาง และพื้นที่กิจกรรมเชื่อมโยง 3) Amenities พบว่า มีสิ่งอำนวยความสะดวกขั้นพื้นฐาน ด้านสิ่งอำนวยความสะดวกยังขาดความทันสมัย อาทิเช่น IT และ Internet เป็นต้น และยังพบอีกว่าพื้นที่หมู่บ้านขาดหลัก 3S อันประกอบด้วย (1) Safety (2) Sanitation และ (3) Satisfaction ที่หมายถึงความรู้สึกด้านการประกันความปลอดภัย สุขอนามัยและความพึงพอใจ เนื่องจากภาพลักษณ์ในปัจจุบันยังไม่ได้รับการพัฒนาเพื่อรองรับการท่องเที่ยว 4) Accommodation พบว่า ไม่มีระบบบริการที่พักแรมของชุมชน ตลอดจน เอกชนในพื้นที่รัศมี 500 เมตร หากได้รับการพัฒนาต้องปฏิบัติตามกระบวนการบริการที่พักรวมและโฮมสเตย์ของกรมการท่องเที่ยว 5) Activities พบว่า กิจกรรมการท่องเที่ยวที่สามารถเกิดขึ้นได้ในพื้นที่หมู่บ้านแหลมตึกแกสามารถสรุปได้ 2 ประเภท คือ 1) กิจกรรม Indoor และ 2) กิจกรรม Outdoor โดยกิจกรรม Indoor ประกอบด้วย (1) การรับชมการแสดงศิลปะพื้นบ้าน (2) การเรียนรู้วัฒนธรรมด้านอาหารท้องถิ่น และ (3) การเรียนรู้ด้านภาษาถิ่น เป็นต้น สำหรับกิจกรรม Outdoor ประกอบด้วย (1) กิจกรรมการท่องเที่ยวทางทะเล (2) กิจกรรมการประกอบอาชีพประมงแบบดั้งเดิมชาวเล และ (3) กิจกรรมสื่อความหมายธรรมชาติ

การวิเคราะห์ SWOT Analysis ของการเป็นแหล่งท่องเที่ยวทางวัฒนธรรม 1) จากการสำรวจหมู่บ้านอย่างมีส่วนร่วม พบว่า มีจุดแข็ง คือ วัฒนธรรมชาติพันธุ์ชาวเลที่มีอัตลักษณ์เฉพาะของหมู่บ้าน วิถีชีวิต ศิลปะการแสดงชาวเล อาหารพื้นถิ่นและภาษาถิ่น ทั้งนี้ยังเป็นหมู่บ้านที่เคยรับเสด็จเพื่อถวายการแสดงพื้นบ้านแต่สมเด็จพระเจ้าพี่นางเธอ เจ้าฟ้ากัลยาณิวัฒนา กรมหลวงมหามลราช บรมนาถบพิตร (รัชกาลที่ 9) ในปี 2505 และ สมเด็จพระกนิษฐาธิราชเจ้า กรมสมเด็จพระเทพรัตนราชสุดา เจ้าฟ้ามหาจักรีสิรินธรฯ สยามบรมราชกุมารี รวมถึงจุดแข็งด้านของที่ระลึกเฉพาะถิ่น เช่น ไข่มุกธรรมชาติของชาวเล 2) จากการสำรวจอย่างมีส่วนร่วม พบว่าจุดด้อย คือ บริเวณหมู่บ้านขาดการดูแล บูรณะซ่อมแซม พื้นที่บริเวณโดยรอบรกร้าง ไม่มีการแบ่งสัดส่วนที่ชัดเจน พื้นที่มีขนาดจำกัดด้วยกรรมสิทธิ์เหนือพื้นที่ ระบบสาธารณูปโภคไม่ได้มาตรฐาน 3) พบว่า มีโอกาสจากปัจจัยภายนอก คือหน่วยงานภาครัฐในระดับท้องถิ่นให้การสนับสนุน อาทิเช่น เทศบาลตำบลรัชฎา องค์การบริหารส่วนจังหวัดภูเก็ต สำนักงานจังหวัดภูเก็ตที่สามารถสนับสนุนงบประมาณและกิจกรรมที่ส่งเสริมให้นักท่องเที่ยวเข้ามาเยี่ยมชมเพิ่มขึ้น และความต้องการของนักท่องเที่ยวเดินทางมาท่องเที่ยวในจังหวัดภูเก็ตมีความนิยมในการท่องเที่ยวเพื่อความสนใจพิเศษ 4) พบว่า มีอุปสรรคจากปัจจัยภายนอก คือ งบประมาณและการให้ความช่วยเหลือที่ไม่ต่อเนื่องของภาครัฐในท้องถิ่น และ ความขึ้นและความเค็มจากทะเลจะส่งผลกระทบต่อพัฒนาสิ่งอำนวยความสะดวกพื้นฐานและเหนือพื้นฐานให้คงทนและความสวยงาม

วัตถุประสงค์ข้อที่ 2 เพื่อเสนอแนวทางการบริหารจัดการแหล่งท่องเที่ยวทางวัฒนธรรมอย่างมีส่วนร่วมกับชุมชนบ้านแหลมตึกแก โดยจากผลการศึกษาตามวัตถุประสงค์ข้อที่ 1 ชุมชนและตัวแทนจากเทศบาลรัชฎาซึ่งประกอบด้วยนักพัฒนาการท่องเที่ยว ผู้อำนวยการกองท่องเที่ยว ตัวแทนภาครัฐกิจ และรองนายกเทศมนตรีของเทศบาลตำบลรัชฎาเสนอให้มีสถานที่ที่พัฒนาขึ้นเป็นแหล่งท่องเที่ยวทางวัฒนธรรมชาวเลของหมู่บ้านแหลมตึกแกเพื่อรวบรวมมรดกทางวัฒนธรรมชาวเลในพื้นที่ที่เทศบาลจัดไว้ให้ในหมู่บ้านโดยให้เป็นเสมือนศูนย์มรดกทางวัฒนธรรมชาวเลบ้านแหลมตึกแกซึ่งไม่เคยมีการจัดทำในจังหวัดภูเก็ต โดยได้ร่วมกันศึกษาแนวทางการพัฒนาและบริหารพื้นที่ตามวัตถุประสงค์ข้อที่ 2 ดังแสดงในภาพที่ 1



ภาพที่ 1 การทำประชาคม

ที่มา: อรไท ครุฑเวโช (ดำเนินการครั้งที่ 3 วันที่ 15 สิงหาคม 2560)

โดยสามารถสรุปแนวทางได้ 10 แนวทางบริหารจัดการดังนี้

1) การจัดการสิ่งอำนวยความสะดวก (Facility Management) จากการศึกษาพบว่า มีสิ่งอำนวยความสะดวกที่ต้องบริหารจัดการซึ่งแบ่งออกเป็น 2 ส่วน คือ 1) ด้านสาธารณูปโภค (Infrastructure) เช่น การจัดการระบบน้ำประปา ไฟฟ้า โทรศัพท์ สัญญาณอินเทอร์เน็ตแบบไร้สาย และ 2) ด้านสิ่งอำนวยความสะดวกชั้นเหนือพื้นฐาน Superstructure ประกอบด้วย บริเวณภายนอกตัวอาคาร เช่น รูปแบบหลังคาโดยใช้สถาปัตยกรรมชาวเล ในรูปแบบไทยร่วมสมัยและใช้สีให้เข้าท้องถิ่นเพื่อแสดงความเป็นอัตลักษณ์ของชุมชนท้องถิ่น เป็นต้น

2) การบริหารจัดการงานบริการ (Service Management) การจัดตั้งศูนย์ดังกล่าวต้องพัฒนารูปแบบการบริหารจัดการการบริการให้เห็นเป็นรูปธรรมตามแนวคิดการจัดการคุณภาพการบริการ (Service Quality Management)

3) การบริหารรายได้ (Revenue Management) จากการศึกษา พบว่า วิธีการบริหารรายได้ของศูนย์ศิลปวัฒนธรรมชาวเลสามารถกระทำได้ 7 แนวทาง คือ การหารายได้จากค่าเช่าบูธของที่ระลึก การจัดงานอีเวนต์ต่าง ๆ ภายในสถานที่ การเรียกเก็บค่าเข้าชม การบริการอาหารหรือเครื่องดื่มที่เป็นอัตลักษณ์ (Signature dish) การสร้างจุดถ่ายรูปไว้เป็นที่ระลึก และการจัดให้มีตลาดนัดประจำสัปดาห์ (Weekly Flea Market)

4) การจัดการความร่วมมือ (Partnership Management) ควรแบ่งออกเป็น 2 ประเภท คือ ความร่วมมือกับภาครัฐเจ้าบ้านและความร่วมมือกับเอกชนในท้องถิ่น คือ การให้ความสำคัญต่อการกำหนดแผนงานด้านการตลาดและกลุ่มลูกค้านักท่องเที่ยวกลุ่มเป้าหมายที่เหมาะสมเพื่อกระตุ้นให้เกิดการท่องเที่ยวในชุมชนอย่างเป็นรูปธรรมตลอดจนการเชื่อมโยงกิจกรรมของหมู่บ้านและกิจกรรมของผู้ประกอบการภาคเอกชนเพื่อให้เกิดการหมุนเวียนในการเข้าชมของนักท่องเที่ยวในจังหวัดภูเก็ต

5) การบริหารจัดการด้านความปลอดภัย (Safety Management) การพัฒนาศูนย์มรดกทางวัฒนธรรมชาวเลต้องคำนึงถึงการดูแลและให้ความสำคัญแก่คนในชุมชนและผู้มาเยือน ทั้งในรูปแบบ Online และ Offline เพื่อสร้างความเชื่อมั่นให้กับคนในชุมชนและผู้มาเยือน ประกอบด้วย 1) การติดตั้งกล้องวงจรปิด (CCTV) ในบริเวณอาคารและบริเวณใกล้เคียง 2) มีหน่วยบริการความปลอดภัยประจำศูนย์ 3) ความสว่างให้กับอาคารและบริเวณใกล้เคียง และ 4) อาคารต้องมีความมิดชิด มีรั้วทึบและแข็งแรง

6) การบริหารจัดการด้านการตลาด (Marketing Management) การตลาดที่เหมาะสมควรยึดโยงกับแนวคิดการตลาด (8Ps) โดยเฉพาะ Program เช่น การจัดกิจกรรมพิเศษสำหรับนักท่องเที่ยว Packaging เช่น การขอความร่วมมือผู้ประกอบการให้ระบุมุ่บ้านในรายการนำเที่ยว และ Partnership เช่น ความร่วมมือของสมาชิกชุมชนกับภาครัฐและภาคเอกชนในการส่งเสริมกิจกรรมการท่องเที่ยวของหมู่บ้าน

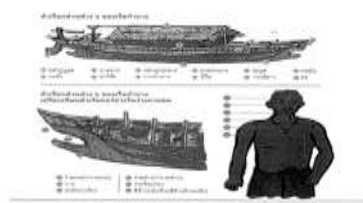
7) การบริหารจัดการทรัพยากรมนุษย์ (Human Resource Management) คือ 1) การพัฒนาเจ้าหน้าที่ภาครัฐและชุมชนในแนวทางการพัฒนาทรัพยากรมนุษย์ตามทฤษฎีการใช้ทรัพยากรที่มีอยู่อย่างจำกัด (Scarce Resource Theory) ต้องมีการดำเนินการฝึกอบรมให้กับบุคลากรของตนในเรื่องที่เกี่ยวข้องเพื่อให้สามารถปฏิบัติงานตอบสนองต่อวัตถุประสงค์ของการพัฒนาแหล่งท่องเที่ยว และ 2) การพัฒนาบุคลากรในท้องถิ่น ใช้แนวทางการพัฒนาทรัพยากรมนุษย์ตามทฤษฎีทุนมนุษย์ (Human Capital Theory) โดยต้องคำนึงถึงการพัฒนาศักยภาพของบุคลากรทุกคนให้มีความรู้เพียงพอต่อความต้องการในการพัฒนา

ผ่านการรับรองคุณภาพจากศูนย์ดัชนีการอ้างอิงวารสารไทย (TCI.) อยู่ในกลุ่ม 1 | วารสารมนุษยศาสตร์และสังคมศาสตร์มหาวิทยาลัยธนบุรี

8) การมีส่วนร่วมของชุมชน (Local Involvement) ควรประกอบด้วย 1) การมีส่วนร่วมด้านการวางแผนจำเป็นต้องมีการจัดประชุมร่วมกับชุมชนเจ้าของพื้นที่ และ 2) การมีส่วนร่วมด้านการบริหารจัดการรายได้ โดยให้ชุมชนมีความสามารถในการจัดจำหน่ายสินค้าที่ผลิตในท้องถิ่นของตน และการนำเสนอการแสดงทางประเพณีวัฒนธรรมของท้องถิ่น

9) การจัดการผลิตภัณฑ์หรือตัวช่วยส่งเสริม (Ancillary Product Management) ควรมีการจัดสร้างสิ่งปลูกสร้างบ่งบอกถึงสถานที่ เช่น รูปปั้นตัวตุ๊กแกขนาดยักษ์ เพื่อสื่อถึงชื่อและภูมินามของสถานที่ “แหลมตุ๊กแก” ที่มีความอุดมสมบูรณ์ในอดีตของแหลมตุ๊กแก ซึ่งจะนำไปสู่เรื่องเล่าที่น่าสนใจของชุมชน ผ่านการจัดกิจกรรมหรือนิทรรศการต่าง ๆ ที่เกี่ยวข้องกับชุมชนชาวเลในท้องถิ่น

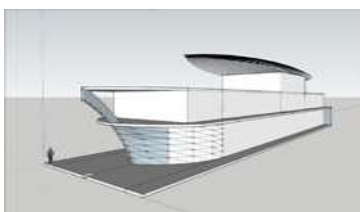
10) การบริหารจัดการด้านสถาปัตยกรรม (Architectural Management) คณะผู้วิจัยได้ประยุกต์ใช้ทฤษฎีทางสถาปัตยกรรมกับการพัฒนาเป็นแหล่งท่องเที่ยวทางวัฒนธรรม ภายใต้องค์ประกอบของท้องถิ่นและความเหมาะสมของพื้นที่ 5 องค์ประกอบ คือ 1) องค์ประกอบทางธรรมชาติ ควรเน้นสภาพแวดล้อมทางธรรมชาติด้านภูมิอากาศให้เป็นตัวกำหนดโครงสร้างทางกายภาพของอาคาร 2) องค์ประกอบทางกายภาพ ในการใช้ประโยชน์พื้นที่ ควรให้ความสำคัญกับที่ว่าง ขนาดส่วน ความสมดุล เพื่อสนองความต้องการของนักท่องเที่ยวที่ 3) องค์ประกอบทางสังคมและวัฒนธรรม การออกแบบควรพิจารณาข้อมูลเชิงประวัติศาสตร์ ขนบธรรมเนียมประเพณีและวัฒนธรรม เศรษฐกิจ 4) องค์ประกอบทางเทคโนโลยี ตามข้อมูลประวัติศาสตร์ของภาพต้นแบบจากหนังสือของศูนย์มานุษยวิทยาสิรินธร (2557) ดังแสดงในภาพที่ 2



ภาพที่ 2 ภาพต้นแบบเรือของชาวเล

ที่มา: (ศูนย์มานุษยวิทยาสิรินธร, 2557)

การออกแบบสถาปัตยกรรมสำหรับโครงสร้างตามหน้าที่ควรคำนึงถึงเทคโนโลยีการก่อสร้างและระบบวิศวกรรมที่เกี่ยวข้อง เพื่อเลือกใช้วัสดุก่อสร้าง และวัสดุตกแต่งที่มีประสิทธิภาพและประหยัดพลังงาน และ 5) องค์ประกอบทางความงาม ผู้ออกแบบจึงควรสร้างความดึงดูดและความรู้สึกสัมผัสถึงอัตลักษณ์ของท้องถิ่น จากผลการศึกษาอย่างมีส่วนร่วมในการบริหารและวางแผนเพื่อพัฒนาแหล่งท่องเที่ยวทางวัฒนธรรมชาวเลบ้านแหลมตุ๊กแก ทีมวิจัยได้ออกแบบโครงสร้างทางสถาปัตยกรรมเบื้องต้นตามการประชุมประชาคมอย่างมีส่วนร่วมโดยมีโครงสร้างภายนอกเป็นรูปเรือชาวเลตามประเพณีลอยเรือของชาวเลดังแสดงในภาพที่ 3



ภาพที่ 3 โครงสร้างการออกแบบ

ที่มา: อรไท ครุฑเวช (ออกแบบ 1 มิถุนายน 2560)

และร่วมกันออกแบบสัญลักษณ์ทางการตลาดเพื่อนำไปเสนอเป็นแผนพัฒนาการท่องเที่ยวทั้งเชิงโครงสร้างและการตลาดต่อเทศบาลตำบลรัชฎาต่อไป โดยสัญลักษณ์ เป็นรูปตุ๊กแกตามชื่อหมู่บ้าน มีสีพื้นเป็นสีน้ำทะเลที่ประกอบด้วยสีที่มาจากการเล่นเครื่องดนตรีของพระบรมวงศานุวงศ์แต่ละพระองค์ ณ หมู่บ้านชาวเลแหลมตุ๊กแก ดังแสดงในภาพที่ 4



ภาพที่ 4 สัญลักษณ์หรือ Brand Icon

ที่มา: อรไท ครูเวโซ (ออกแบบ 1 มิถุนายน 2560)

สรุปและอภิปรายผล

การศึกษาศักยภาพการท่องเที่ยวทางวัฒนธรรมของชุมชนชาวเลบ้านแหลมตึกแกจังหวัดภูเก็ต พบว่ามีอัตลักษณ์ด้านชาติพันธุ์ที่โดดเด่น โดยเฉพาะด้านภาษา ความเป็นมา ประเพณี ศิลปะวัฒนธรรมชาวเล ภูมิปัญญา การแต่งกาย และวิถีชีวิตที่สามารถพัฒนาเป็นแหล่งท่องเที่ยวทางวัฒนธรรมตามแผนของเทศบาลท้องถิ่นในพื้นที่ ความพร้อมด้านอัตลักษณ์ทางชาติพันธุ์เหล่านี้สอดคล้องกับการศึกษาของ (ศตพล ใจสบาย; และ จุฑามาส ใจสบาย, 2559) ซึ่งได้ใช้เกณฑ์การศึกษา 5As เหมือนกันในการศึกษากลุ่มชาติพันธุ์จังหวัดนครพนมและพบว่า คุณค่าของแหล่งท่องเที่ยวทางวัฒนธรรม คือ ประวัติความเป็นมา ภูมิปัญญาของกลุ่มชาติพันธุ์ อัตลักษณ์ของกลุ่มชาติพันธุ์ ที่เกี่ยวข้องกับการจัดแสดงการท่องเที่ยว และการดำรงชีวิตของชนเผ่าที่นักท่องเที่ยวสามารถศึกษาหาความรู้ในพื้นที่ทางด้านประวัติศาสตร์ วัฒนธรรม สถาปัตยกรรม ขนบธรรมเนียมประเพณี เทศกาลงานฉลอง ตลอดจนสินค้าพื้นถิ่นต่าง ๆ ด้วย

ผลการศึกษายังพบความสำคัญของสิ่งอำนวยความสะดวกทั้งขั้นพื้นฐาน และขั้นเหนือพื้นฐานที่ยังขาดความทันสมัยของพื้นที่การศึกษาหมู่บ้านชาวเลแหลมตึกแกซึ่งเป็นจุดอ่อนที่พบในหลายแหล่งพื้นที่ท้องถิ่นที่ต้องการจะพัฒนาเป็นแหล่งท่องเที่ยวทางวัฒนธรรม อาทิเช่น ผลการศึกษาของ (กมลพิพัฒน์ ชนะสิทธิ์; และ นรินทร์ สังข์รักษา, 2561) ในการพัฒนาแหล่งท่องเที่ยวเชิงวัฒนธรรมของตลาดคลองแดน อำเภอระโนด จังหวัดสงขลา ที่พบปัญหาเรื่องสิ่งอำนวยความสะดวกซึ่งเป็นอุปสรรคในการบริหารจัดการแหล่งท่องเที่ยว และสอดคล้องกับงานวิจัยของ (ศิริพันธ์ พงษ์นิรันดร์, โอปัญญา บัวธรรม; และ ชัชชญา ยอดสุวรรณ, 2559) ในการศึกษาแนวทางในการพัฒนาศักยภาพการท่องเที่ยว อำเภอวังน้ำเขียว จังหวัดนครราชสีมา ผลการศึกษานี้เน้นการอำนวยความสะดวกด้านการเข้าถึงการจัดการระบบคมนาคม ป้ายบอกทาง และสิ่งอำนวยความสะดวกสำหรับนักท่องเที่ยวเพื่อยกระดับมาตรฐานการท่องเที่ยวในพื้นที่ให้ดีขึ้น

ในด้านแนวทางการบริหารจัดการ ผลการศึกษาพบว่า ควรมีการจัดการความร่วมมือ การมีส่วนร่วมของชุมชน การบริหารจัดการด้านการตลาด ตลอดจนการบริหารจัดการทรัพยากรมนุษย์ เพื่อการเตรียมความพร้อมในการเป็นแหล่งท่องเที่ยวเชิงวัฒนธรรมชุมชนชาวเลบ้านแหลมตึกแก ของจังหวัดภูเก็ต โดยผลการศึกษาในด้านบริหารจัดการสอดคล้องกับ งานวิจัยของ (ยุคลวัชร ภัคดิจักรวิวัฒน์; และ เทิดชาย ช่วยบำรุง, 2562) เรื่องศักยภาพชุมชนด้านการส่งเสริมการตลาดการท่องเที่ยวแก่แหล่งท่องเที่ยวที่เน้นการจัดการด้านการตลาด และประชาสัมพันธ์ผ่านสื่อต่างๆ เพื่อสื่อถึงอัตลักษณ์และวัฒนธรรมของชุมชน ตลอดจนการบริหารจัดการความรู้ด้านการตลาดให้บุคลากรในชุมชน

แนวทางการพัฒนาแหล่งท่องเที่ยวทางวัฒนธรรมอย่างมีส่วนร่วมของหมู่บ้านชาวเลแหลมตึกแก จังหวัดภูเก็ต เน้นการพัฒนาและการบริหารจัดการอย่างมีส่วนร่วมโดยเน้นการประสานงานหน่วยงานที่เกี่ยวข้อง การมีส่วนร่วมของชุมชนในการบริหารจัดการทุกระบวนการ การส่งเสริมข้อมูลด้านการตลาดและประชาสัมพันธ์ ซึ่งสอดคล้องกับงานวิจัยของ กนกพร ฉิมพลี (2559: 15) เรื่องแนวทางการพัฒนาหมู่บ้านท่องเที่ยวเชิงวัฒนธรรมในชุมชนบ้านตะคุ จังหวัดนครราชสีมา ที่เน้นการพัฒนาศักยภาพด้านทรัพยากรการท่องเที่ยว และวางรูปแบบบริหารจัดการอย่างมีส่วนร่วมในชุมชน โดยแก้ไขจุดอ่อนของหมู่บ้านโดยหน่วยงานภาครัฐ เอกชน หน่วยงานที่เกี่ยวข้อง ผู้มีประสบการณ์ และกระบวนการการมีส่วนร่วมของชุมชนใน

หมู่บ้าน ให้ร่วมคิด ร่วมสร้าง ร่วมวางแผน โดยทุกกระบวนการของการพัฒนา เพื่อการพัฒนาการท่องเที่ยวที่ยั่งยืนที่ไม่ส่งผล
กระทบต่อการเปลี่ยนแปลงด้านวิถีชีวิตของชุมชนในท้องถิ่น

เอกสารอ้างอิง

- กนกพร ฉิมพลี. (2559, มกราคม-เมษายน). แนวทางการพัฒนาหมู่บ้านท่องเที่ยวเชิงวัฒนธรรมในชุมชนบ้านตะคุ ตำบลตะคุ
อำเภอปักธงชัย จังหวัดนครราชสีมา. *วารสารชุมชนวิจัย*, 10(1): 7-19.
- กมลพิพัฒน์ ชนะสิทธิ์; และ นรินทร์ สังข์รักษา.(2561, พฤษภาคม-สิงหาคม). แนวทางการพัฒนาแหล่งท่องเที่ยวเชิงวัฒนธรรม
ตลาดน้ำคลองแดน อำเภอรอนดง จังหวัดสงขลา. *วารสารวิชาการมหาวิทยาลัยธนบุรี*, 12(28): 163-176.
- การท่องเที่ยวแห่งประเทศไทย [ททท.]. (2561). *เป้าหมายองค์กร ปี 2561*. การท่องเที่ยวแห่งประเทศไทย. สืบค้นเมื่อ 30 พฤษภาคม
2561, จาก <https://www.tourismthailand.org/fileadmin/downloads/pdf/แผนปฏิบัติการ-ททท-ปี-2561.pdf>
- บุญเลิศ จิตตั้งวัฒนา. (2559). *การจัดการตลาดอุตสาหกรรมท่องเที่ยว*. พิมพ์ครั้งที่ 3. กรุงเทพฯ: เพรินซ์ข้าหลวง พรินต์ติ้ง
แอนด์พับลิชชิ่ง.
- พัชรินทร์ จึงประวดี. (2560, มกราคม-มิถุนายน). ความต้องการของชุมชนในการพัฒนาศักยภาพเพื่อการจัดการท่องเที่ยว
เชิงอนุรักษ์: กรณีศึกษาการตลาดคลองสวนร้อยปี อำเภอบางบ่อ จังหวัดสมุทรปราการ. *วารสารการบริการและ
การท่องเที่ยวไทย*, 12(1): 36-49.
- มหาวิทยาลัยสุโขทัยธรรมาธิราช [มสธ.]. (2561). *วัฒนธรรมกับการท่องเที่ยว หน่วยที่ 1-14*. นนทบุรี: มสธ.
- ยุคลวัชร ภัคดีจักริวัธน์ และเทิดชาย ช่วยบำรุง. (2562, ก.ค - ธ.ค.). ศักยภาพชุมชนด้านการส่งเสริมการตลาดการท่องเที่ยวแก่แหล่ง
ท่องเที่ยวโดยชุมชน พื้นที่พิเศษเมืองพญาและพื้นที่เชื่อมโยง, *วารสารวิชาการนวัตกรรมสื่อสารสังคม*, 7(2): 254-264.
- รัชฎา จิระธรรมกุล. (2559, มกราคม-มิถุนายน). แนวทางการพัฒนาแหล่งท่องเที่ยวชุมชนสร้างสรรค์ด้านวัฒนธรรมใน
ชุมชนบ้านแซน อำเภอถลางจังหวัดภูเก็ต. *กระแสวัฒนธรรม*, 17(31): 3-17.
- ศตพล ใจสบาย; และ จุฑามาส ใจสบาย. (2559). *การพัฒนาแหล่งท่องเที่ยวทางวัฒนธรรม: กรณีศึกษากลุ่มชาติพันธุ์
จังหวัดนครพนม*. การประชุมวิชาการและนำเสนอผลงานวิจัยระดับชาติราชธานีวิชาการ ครั้งที่ 1, 29 กรกฎาคม
2559 (หน้า1176-1188). อุบลราชธานี: มหาวิทยาลัยราชธานี
- ศิรินันท์ พงษ์นิรันดร; โอปัญญา บัวธรรม; และ ชัชชญา ยอดสุวรรณ. (2559). แนวทางในการพัฒนาศักยภาพการจัดการ
ท่องเที่ยวอำเภอวังน้ำเขียว จังหวัดนครราชสีมา. *วารสารวิทยาลัยบัณฑิตศึกษา การจัดการ มข*, 9(1): 234-259.
- ศูนย์มานุษยวิทยาสิรินธร. (2557). *ทักษะวัฒนธรรมชาวเล*. กรุงเทพฯ: ศูนย์มานุษยวิทยาสิรินธร.
- อมาวลี อัมพันธ์ศิริรัตน์ และ พิมพ์มล วงศ์ไชยา. (2560, พฤศจิกายน-ธันวาคม). การวิจัยเชิงปฏิบัติการแบบมีส่วนร่วม:
ลักษณะสำคัญและการประยุกต์ใช้ในชุมชน. *วารสารมนุษยศาสตร์และสังคมศาสตร์ มหาวิทยาลัยมหาสารคาม*,
36(6). 2560: 192-202.
- Dodds, R., & Butler, R.W. (2019). *Overtourism: Issues, Realities and Solutions*. Berlin: Walter de Gruyter.
- Fennell, D. A. (2015). *Ecotourism*. 4th ed. New York: Routledge.
- Fennell, D.A., & Cooper, C. (2020). *Sustainable Tourism: Principles, Contexts and Practices*. Bristol: Channels
View Publications.
- International Council on Monuments and Sites: ICOMOS. (2017). *ICOMOS ISC Cultural Tourism*. Retrieved
August 20, 2018, from [http://icomos-ictc.org/wpcontent/uploads/2017/11/Publications-PDF-4-ICTC-
Draft-Resolution-19th-General-Assembly-Final-En-31.10.2017.pdf](http://icomos-ictc.org/wpcontent/uploads/2017/11/Publications-PDF-4-ICTC-Draft-Resolution-19th-General-Assembly-Final-En-31.10.2017.pdf)
- Morrison, A.M. (2019). *Marketing and Managing Tourism Destinations*. 2nd ed. New York: Routledge.

Sivesan, S. (2019). Challenges of Sustainable Tourism in Ancient Cities: A Case Study Based on Kandy, Sri Lanka. *Journal of Business Studies*, 6 (1): 57-74.

The United Nations (UN). (2018). *The Sustainable Development Goals Report 2018*. New York: UN.

Translated Thai References

Ampansirirat, A; & Wongchaiya, P. (2017, November-December). The Participatory Action Research: Key Features and Application in Community. *Journal of Humanities and Social Sciences Mahasarakham University*, 36(6): 192-202. (in Thai)

Bhadechakritwut, Y; & Choibamroong, T. (2019, July-December). Community Potential to Promote Tourism Marketing Of Tourist Attractions by the Community in the Special Governed City-Pattaya and the Related Areas. *The Journal of Social Communication Innovation*, 7(2): 254-264. (in Thai)

ChanaSith, K; & Sungrusa, N. (2018, May-August). Guidelines for the development of Cultural Tourism Klong Dan Floating Market Ranod District, Songkha Province. *Journal of Thonburi University*, 12(28): 163-176. (in Thai)

Chimplee, K. (2016, January-April). The Development of Village Cultural Tourism in Ban Takhu Pak Thong Chai District Nakhonratchasima Province. *Community Research Journal*, 10(1): 7-19. (in Thai)

Jaisabai, S; & Jaisabai, J. (2016). *The Development of Cultural Tourism Attraction: A case Study of The Ethnic Group in Nakhon Phanom Province*. Paper presented at The 1st National Conference, July 29, 2016 (1176-1188). Ubonratchathani: Rachathani University. (in Thai)

Jirathamakul. R. (2016, January-June). The Development Guidelines of Creative Cultural Community-Based Tourism of Ban Ka-nan Community, Thalang District, Phuket. *Journal of Cultural Approach*, 17(31): 3-17. (in Thai)

Jittangwattana. B. (2016). *Tourism Marketing Management*. 3rded. Bangkok: Fernkaluang Printings and Publishing. (in Thai)

Jungprawate, P. (2017, January-June). Community Needs in Developing Potential for Conservation Tourism Management: A Case Study of Klong San 100 Years Old Market, Bang Bo District, Samut Prakan Province. *Journal of Thai Hospitality & Tourism*, 12(1): 36-49. (in Thai)

Phongnirand, S., Buatham, O; & Yodsuwan, C. (2016). Guidelines for Effective Development in Tourism Management of Wang Nam Khiao District, Nakhon Ratchasima Province. *MBA-KKU Journal*, 9(1): 234-259. (in Thai).

Princess Maha Chakri Sirindhorn Anthropology Centre [PMCSAC]. (2014). *Cultural Skills of Sea Gypsea*. Bangkok: PMCSAC. (in Thai)

Sukhothai Thammathirat Open University [STOU]. (2018). *Culture and Tourism Unit 1-14*. Nonthaburi: STOU. (in Thai)

Tourism Authority of Thailand [TAT]. (2018). *Organisation Goals 2018*. Retrieved May 30, 2018, from <https://www.tourismthailand.org/fileadmin/downloads/pdf/แผนปฏิบัติการ-ททท-ปี-2561.pdf> (in Thai)